



Politechnika Gdańska
Dział Zamówień Publicznych
ul. G. Narutowicza 11/12, 80-233 Gdańsk
tel.: 58 347 24 00, faks: 58 347 29 13

Nr postępowania: **ZP/95/022/D/17**

SPECYFIKACJA ISTOTNYCH WARUNKÓW ZAMÓWIENIA (SIWZ)

**Postępowanie o udzielenie zamówienia publicznego prowadzone
w trybie przetargu nieograniczonego**

pn.:

Sukcesywna dostawa patchcordów światłowodowych.

Kod CPV: 32422000-7

Postępowanie prowadzone jest w procedurze właściwej dla zamówienia o wartości nieprzekraczającej kwoty określonej w przepisach wydanych na podstawie art. 11 ust. 8 ustawy Pzp - 209 000 euro

ZATWIERDZAM

Gdańsk, czerwiec 2017 r.

Rozdział I **Zamawiający**

Politechnika Gdańska

80-233 Gdańsk, ul. G. Narutowicza 11/12
tel.: 58 347 17 44 faks: 58 347 29 13

www.pg.gda.pl

NIP: 584-020-35-93

Postępowanie prowadzi Dział Zamówień Publicznych.

e-mail: dzp@pg.gda.pl , faks: 58 347 29 13

Godziny pracy Działu Zamówień Publicznych: 8:00 – 15:00.

Rozdział II **Tryb udzielenia zamówienia**

1. Postępowanie prowadzone jest zgodnie z przepisami ustawy z dnia 29 stycznia 2004 r. Prawo zamówień publicznych, zwanej dalej ustawą Pzp (tekst jednolity Dz. U. z 2015 r., poz. 2164 z późn. zm.), a także wydanymi na podstawie niniejszej ustawy rozporządzeniami wykonawczymi.
2. Postępowanie prowadzone jest w trybie przetargu nieograniczonego, zgodnie z art. 10 ust. 1 oraz art. 39 - 46 ustawy Pzp.
3. Ogłoszenie o zamówieniu zostało zamieszczone w Biuletynie Zamówień Publicznych, w miejscu publicznie dostępnym w siedzibie Zamawiającego na tablicy ogłoszeń oraz na własnej stronie internetowej Zamawiającego: www.dzp.pg.gda.pl .
4. W zakresie nieuregulowanym niniejszą Specyfikacją Istotnych Warunków Zamówienia, zwaną dalej SIWZ, zastosowanie mają przepisy ustawy PZP.

Rozdział III **Opis przedmiotu zamówienia**

1. Nazwa zamówienia: **Sukcesywna dostawa patchcordów światłowodowych.**
2. Przedmiotem zamówienia jest sukcesywna dostawa patchcordów światłowodowych i wtyków, spełniających wymagania techniczne wyspecyfikowane w załączniku nr 5 do SIWZ, stanowiącym szczegółowy opis przedmiotu zamówienia
3. Szczegółowy opis przedmiotu zamówienia znajduje się w specyfikacji technicznej stanowiącej załącznik nr 5 do SIWZ.
4. W celu potwierdzenia, że oferowane dostawy spełniają wymagania określone przez Zamawiającego, Zamawiający będzie wymagał dostarczenia **dokumentacji technicznej** zgodnie z art. 26 ust. 2 ustawy Pzp oraz **próbki - patchcord SC/APC - LC/PC dwuwłóknowy jednomodowy o długości 1m wraz z zastosowanym rozwiązaniem oznaczeń metrycznych i wyróżników żył**, służącej do oceny zgodności ze szczegółowym opisem przedmiotu zamówienia. Przez dokumentację techniczną rozumie się np. karty katalogowe, specyfikacje techniczne udostępniane przez producentów i dystrybutorów lub własne opisy sporządzone przez Wykonawcę na ich podstawie, wraz ze wskazaniem źródeł pochodzenia przedstawionych informacji, np. źródło własne, adres strony WWW producenta lub dystrybutora, zawierający opis produktu.
5. Szczegółowe postanowienia dotyczące realizacji przedmiotu zamówienia zawarto we wzorze umowy, stanowiącym załącznik nr 4 do SIWZ.
6. Rozliczenia między Zamawiającym a Wykonawcą prowadzone będą w PLN.
7. Zamawiający nie zastrzega obowiązku osobistego wykonania przez wykonawcę kluczowych części zamówienia.
8. Wykonawca może powierzyć wykonanie części zamówienia podwykonawcy. W przypadku powierzenia części zamówienia podwykonawcy, Wykonawca zobowiązany jest do wskazania części zamówienia (zakresu), której wykonanie powierzy podwykonawcom oraz podania firm podwykonawców. Brak informacji oznaczać będzie, iż Wykonawca samodzielnie zrealizuje zamówienie. W przypadku powierzenia części zamówienia podwykonawcy, przed przystąpieniem do wykonania zamówienia Wykonawca zobowiązany będzie do podania nazw albo imion i nazwisk oraz danych kontaktowych podwykonawców i osób do kontaktu z nimi, zaangażowanych w usługi, o ile już będą znane.
9. Wymagania, o których mowa w art. 29 ust. 3a ustawy: Zamawiający nie wskazuje w opisie przedmiotu zamówienia czynności, dla których wymaga zatrudnienia przez Wykonawcę lub podwykonawcę osób na

podstawie umowy o pracę osób, jeżeli wykonanie tych czynności polega na wykonywaniu pracy w sposób określony w art. 22 § 1 ustawy z dnia 26 czerwca 1974r. – Kodeks pracy (Dz. U. z 2014r. poz. 1502, z późn. zm).

10. Jeżeli w opisie przedmiotu zamówienia zostaną wskazane znaki towarowe, patenty, normy, aprobaty lub pochodzenie, Zamawiający dopuszcza składanie ofert równoważnych, jednakże zachowane muszą być normy, parametry i standardy, jakimi charakteryzują się wyspecyfikowane przez Zamawiającego urządzenia/produkty/elementy wymienione w Załączniku nr 5 do SIWZ. Przedstawione parametry przedmiotu zamówienia stanowią minimum techniczne i jakościowe oczekiwane przez Zamawiającego i będą stanowiły podstawę oceny ewentualnych ofert równoważnych. Oferowane przez Wykonawców składających oferty równoważne urządzenia/produkty/elementy muszą mieć parametry/cechy nie gorsze niż wskazane w opisie przedmiotu zamówienia. Wykonawca, który powołuje się na rozwiązania równoważne opisywane przez Zamawiającego, obowiązany jest wykazać w Ofercie, że oferowane przez niego dostawy spełniają wymagania określone przez Zamawiającego. Jeśli Zamawiający wskazał marki lub nazwy handlowe określa to klasę produktu, będącego przedmiotem zamówienia i służy ustaleniu standardu, a nie wskazuje na konkretny wyrób czy producenta.
11. Przedmiot zamówienia obejmuje także transport przedmiotu zamówienia wraz z rozładunkiem i ułożeniem przedmiotu zamówienia oraz ubezpieczenie na całej trasie (CIF Gdańsk). Zamawiający wymaga, aby Wykonawca dostarczył przedmiot zamówienia do siedziby CI TASK w Gdańsku na swój koszt, w terminie ustalonym z Zamawiającym. Odpowiedzialność i wszelkie ryzyko do momentu dostawy do Zamawiającego ponosi Wykonawca. Koszty opakowania i ubezpieczenia za czas przewozu ponosi Wykonawca.
12. Zamawiający wymaga, aby wszystkie patchcordy dostarczane w ramach zamówienia były fabrycznie nowe.
13. Zamawianie patchcordów będzie się odbywać partiami, z zastosowaniem formularza zamówienia, stanowiącego załącznik nr 1 do umowy. Poniższa tabela prezentuje przykładowe zamówienie jednego typu patchcordu:

LP	Typ wtyku po stronie A	Typ wtyku po stronie B	Rodzaj sznura	Długość sznura [metr]	Ilość patchcordów
	Z _A	Z _B	S	L	
1	SC/APC	FC/APC	dwuwłókowy jednomodowy	5	10

W oparciu o wypełniony przez Zamawiającego przedstawiony powyżej formularz zamówienia patchcordów, Wykonawca dostarczy każdą partię fabrycznie zmontowanych patchcordów w terminie określonym w ofercie (max 21 dni).

14. Kalkulacja ceny każdego patchcordu musi opierać się o ceny jego elementów, które muszą być zgodne z przedstawionymi w formularzu rzeczowo cenowym Oferty. Do obliczenia ceny każdego patchcordu należy stosować następujący wzór:

$$CENA = 2 \times Z_A + 2 \times Z_B + L \times S$$

gdzie:

Z_A – cena 1 wtyku po stronie A [zł]

Z_B – cena 1 wtyku po stronie B [zł]

L – długość sznura patchcordowego [m]

S – cena 1 mb sznura patchcordowego danego typu [zł/m]

15. Każda partia dostarczanych patchcordów i wtyków musi być zgodna z wymaganiami określonymi w specyfikacji technicznej stanowiącej załącznik nr 5 do SIWZ. W przypadku niezgodności dostarczanych patchcordów z w/w specyfikacją, dostawa nie zostanie odebrana, a Zamawiający naliczy kary umowne zgodnie ze stosownymi zapisami wzoru umowy.

16. Ilości podane w formularzu cenowym są szacunkowe i nie są wiążące dla Zamawiającego. Zamawiający zastrzega sobie prawo do niezrealizowania przedmiotu umowy w całości, to jest w ilościach wskazanych w formularzu cenowym, bez konieczności zmiany umowy. Wykonawcy w takim przypadku nie będą przysługiwać roszczenie z tego tytułu. Ostateczne wynagrodzenie Wykonawcy zależne będzie od ilości

dostarczonych i odebranych patchcordów i wtyków w okresie trwania umowy i określone zostanie na podstawie cen jednostkowych ustalonych w oparciu o ofertę złożoną przez Wykonawcę.

17. Rzeczywiste ilości zamawianych produktów wynikać będą z bieżącego zapotrzebowania Zamawiającego.

18. W trakcie realizacji umowy liczba sztuk poszczególnych produktów może ulec zmianie, ale wartość całkowita umowy nie zostanie przekroczona.

19. Dostawa przedmiotu umowy następować będzie sukcesywnie, a wielkość i częstotliwość dostaw wynikać będzie z dyspozycji składanych przez upoważnionych pracowników CI TASK.

20. Wykonawca realizuje dostawę po wcześniejszym (telefonicznym, e-mailowym lub faksowym) ustaleniu z pracownikiem Zamawiającego daty i godziny dostawy.

Rozdział IV

Termin wykonania zamówienia

Zamawiający wyznacza wymagany termin wykonania zamówienia: 36 miesięcy od daty zawarcia umowy.

Termin dostawy częściowej: **maksymalnie 21 dni od daty złożenia zamówienia.**

Uwaga: termin dostawy częściowej jest jednym z kryteriów oceny ofert. W związku z powyższym wskazany termin jest terminem maksymalnym, który każdy z Wykonawców może skrócić. Szczegółowe informacje zawiera rozdział XIII SIWZ.

Rozdział V

Warunki udziału w postępowaniu

1. O udzielenie zamówienia mogą ubiegać się Wykonawcy, którzy:
 - 1) nie podlegają wykluczeniu;
 - 2) spełniają warunki udziału w postępowaniu dotyczące:
 - a) kompetencji lub uprawnień do prowadzenia określonej działalności zawodowej, o ile wynika to z odrębnych przepisów. *Zamawiający nie wyznacza szczegółowego warunku w tym zakresie.*
 - b) sytuacji ekonomicznej lub finansowej. *Zamawiający nie wyznacza szczegółowego warunku w tym zakresie.*
 - c) zdolności technicznej lub zawodowej. *Zamawiający nie wyznacza szczegółowego warunku w tym zakresie.*
2. Z postępowania o udzielenie zamówienia wyklucza się Wykonawcę, w stosunku do którego zachodzi którakolwiek z okoliczności, o których mowa w art. 24 ust. 1 pkt. 12-23 oraz ust. 5 pkt 1) ustawy Pzp.
3. Zamawiający na mocy art. 24 ust. 5 pkt. 1 ustawy, wykluczy z postępowania Wykonawcę, w stosunku do którego otwarto likwidację, w zatwierdzonym przez sąd układzie w postępowaniu restrukturyzacyjnym jest przewidziane zaspokojenie wierzycieli przez likwidację jego majątku lub sąd zarządził likwidację jego majątku w trybie art. 332 ust. 1 ustawy z dnia 15 maja 2015 r. – Prawo restrukturyzacyjne (Dz. U. z 2015 r. poz. 978, 1259, 1513, 1830 i 1844 oraz z 2016 r. poz. 615) lub którego upadłość ogłoszono, z wyjątkiem Wykonawcy, który po ogłoszeniu upadłości zawarł układ zatwierdzony prawomocnym postanowieniem sądu, jeżeli układ nie przewiduje zaspokojenia wierzycieli przez likwidację majątku upadłego, chyba że sąd zarządził likwidację jego majątku w trybie art. 366 ust. 1 ustawy z dnia 28 lutego 2003 r. – Prawo upadłościowe (Dz. U. z 2015 r. poz. 233, 978, 1166, 1259 i 1844 oraz z 2016 r. poz. 615);
4. Zamawiający na mocy art. 24 ust. 1 pkt. 23 ustawy wykluczy z postępowania o udzielenie zamówienia publicznego Wykonawców, którzy należąc do tej samej grupy kapitałowej w rozumieniu ustawy z dnia 16 lutego 2007r. o ochronie konkurencji i konsumentów (Dz. U. z 2015 r. poz. 184, 1618 i 1634) złożyli odrębne oferty, oferty częściowe lub wnioski o dopuszczenie do udziału w postępowaniu, chyba że wykażą, że istniejące między nimi powiązania nie prowadzą do zakłócenia konkurencji w postępowaniu o udzielenie zamówienia. **Wykonawcy w terminie 3 dni od zamieszczenia na stronie internetowej informacji, o której mowa w art. 86 ust. 5 ustawy, przekazują Zamawiającemu oświadczenie o przynależności lub braku przynależności do tej samej grupy kapitałowej.** Wraz ze złożeniem oświadczenia, wykonawca może przedstawić dowody, że powiązania z innym wykonawcą nie prowadzą do zakłócenia konkurencji w postępowaniu o udzielenie zamówienia. Przepisy art. 26 ust. 3 i 4 ustawy stosuje się odpowiednio.

Rozdział VI

Wykaz oświadczeń lub dokumentów, potwierdzających spełnianie warunków udziału w postępowaniu oraz brak podstaw wykluczenia

1. Sporządzony przez Wykonawcę FORMULARZ OFERTOWY - wg wzoru stanowiącego załącznik nr 1 do SIWZ oraz formularz rzeczowo-cenowy wg wzoru stanowiącego załącznik nr 2 do SIWZ.
2. Do oferty Wykonawca zobowiązany jest dołączyć aktualne na dzień składania ofert oświadczenie stanowiące wstępne potwierdzenie, że Wykonawca nie podlega wykluczeniu z postępowania oraz spełnia warunki udziału w postępowaniu – wg wzoru stanowiącego załącznik nr 3 do SIWZ.
3. W przypadku Wykonawców wspólnie ubiegających się o udzielenie zamówienia do oferty należy dołączyć dokument ustanawiający Pełnomocnika do reprezentowania ich w postępowaniu o udzielenie zamówienia albo reprezentowania w postępowaniu i zawarcia umowy w sprawie niniejszego zamówienia publicznego.
4. Jeżeli Wykonawca zamierza powierzyć wykonanie części zamówienia podwykonawcom, w celu wykazania braku istnienia wobec nich podstaw wykluczenia z udziału w postępowaniu zobowiązany jest zamieścić informacje o podwykonawcach w oświadczeniu, o którym mowa w ust. 2.
5. W przypadku polegania na zasobach innych podmiotów w celu potwierdzenia spełniania warunków udziału w postępowaniu – dokumenty, o których mowa w rozdziale V ust. 2 i 3 niniejszej SIWZ a w celu wykazania braku istnienia wobec nich podstaw wykluczenia z udziału w postępowaniu zobowiązany jest zamieścić informacje o podwykonawcach w oświadczeniu, o którym mowa w ust. 2.
6. Do oferty należy dołączyć dokumenty, z których wynika prawo do (reprezentacji Wykonawcy) podpisania oferty względnie innych dokumentów składanych wraz z ofertą chyba, że Zamawiający może je uzyskać w szczególności za pomocą bezpłatnych i ogólnodostępnych baz danych, w szczególności rejestrów publicznych w rozumieniu ustawy z dnia 17 lutego 2005 r. o informatyzacji działalności podmiotów realizujących zadania publiczne (Dz.U. z 2014 poz. 1114 oraz z 2016 poz. 352), a Wykonawca wskazał to wraz ze złożeniem oferty.
7. Do oferty należy dołączyć oryginał gwarancji lub poręczenia, jeśli wadium wnoszone jest w innej formie niż pieniądź.
8. Zamawiający wezwie Wykonawców, którzy w ofercie nie złożą oświadczeń lub dokumentów niezbędnych do przeprowadzenia postępowania, oświadczenia lub dokumenty są niekompletne, zawierają błędy lub budzą wskazane przez Zamawiającego wątpliwości, lub którzy nie złożą wymaganych pełnomocnictw albo złożą wadliwe pełnomocnictwa, do ich złożenia, uzupełnienia lub poprawienia lub do udzielenia wyjaśnień w wyznaczonym terminie, chyba, że pomimo ich złożenia, uzupełnienia lub poprawienia lub udzielenia wyjaśnień oferta Wykonawcy podlega odrzuceniu lub konieczne byłoby unieważnienie postępowania.
9. Jeżeli jest to niezbędne do zapewnienia odpowiedniego przebiegu postępowania o udzielenie zamówienia, zamawiający może na każdym etapie postępowania wezwać Wykonawców do złożenia wszystkich lub niektórych oświadczeń i dokumentów potwierdzających, że nie podlegają wykluczeniu oraz spełniają warunki udziału w postępowaniu, a jeżeli zachodzą uzasadnione podstawy do uznania, że złożone uprzednio oświadczenia lub dokumenty nie są już aktualne, do złożenia aktualnych oświadczeń lub dokumentów.
10. Zamawiający, zgodnie z art. 24aa ustawy może najpierw dokonać oceny ofert, a następnie zbadać, czy wykonawca, którego oferta została oceniona jako najkorzystniejsza, nie podlega wykluczeniu oraz spełnia warunki udziału w postępowaniu.
11. Zamawiający przed udzieleniem zamówienia, wezwie Wykonawcę, którego oferta została oceniona najwyżej, do złożenia w wyznaczonym, nie krótszym niż 5 dni, terminie aktualnych na dzień złożenia oświadczeń lub dokumentów, potwierdzających okoliczności, o których mowa w art. 25 ust. 1 ustawy, wskazanych w rozdziale VII SIWZ.
12. W celu wykazania braku podstaw do wykluczenia z postępowania o udzielenie zamówienia Wykonawcy w okolicznościach, o których mowa w art. 24 ust. 1 pkt. 23) ustawy, **Wykonawca w terminie 3 dni od dnia zamieszczenia na stronie internetowej informacji, o której mowa w art. 86 ust. 3 ustawy PZP**, przekaże zamawiającemu oświadczenie o przynależności lub braku przynależności do tej samej grupy kapitałowej, o której mowa w art. 24 ust. 1 pkt 23 ustawy PZP. Wraz ze złożeniem oświadczenia, wykonawca może przedstawić dowody, że powiązania z innym wykonawcą nie prowadzą do zakłócenia konkurencji w postępowaniu o udzielenie zamówienia.
13. W przypadku wspólnego ubiegania się o zamówienie przez wykonawców oświadczenie o którym

mowa w rozdz. VI ust. 2 niniejszej SIWZ składa każdy z wykonawców wspólnie ubiegających się o zamówienie. Oświadczenie to ma potwierdzać spełnianie warunków udziału w postępowaniu, brak podstaw wykluczenia w zakresie, w którym każdy z wykonawców wykazuje spełnianie warunków udziału w postępowaniu, brak podstaw wykluczenia.

Rozdział VII

Informacje o oświadczeniach i dokumentach, jakie musi złożyć Wykonawca, którego oferta zostanie oceniona jako najkorzystniejsza

1. Zamawiający przed udzieleniem zamówienia, wezwie wykonawcę, którego oferta została najwyżej oceniona, do złożenia w wyznaczonym, nie krótszym niż 5 dni, terminie aktualnych na dzień złożenia następujących oświadczeń lub dokumentów:
 - 1) potwierdzających brak podstaw do wykluczenia Wykonawcy z udziału w postępowaniu: odpis z właściwego rejestru lub z centralnej ewidencji i informacji o działalności gospodarczej, jeżeli odrębne przepisy wymagają wpisu do rejestru lub ewidencji, w celu wykazania braku podstaw do wykluczenia w oparciu o art. 24 ust. 5 pkt. 1 ustawy - w przypadku jeżeli Wykonawca nie poda w ofercie adresu internetowego wydającego dokument urzędu lub organu oraz dokładnych danych referencyjnych dokumentacji;
 - 2) potwierdzających spełnianie przez oferowane dostawy wymagań określonych przez Zamawiającego:
 - a) dokumentacji technicznej. Przez dokumentację techniczną rozumie się np. karty katalogowe, specyfikacje techniczne udostępniane przez producentów i dystrybutorów lub własne opisy sporządzone przez Wykonawcę na ich podstawie, wraz ze wskazaniem źródeł pochodzenia przedstawionych informacji, np. źródło własne, adres strony WWW producenta lub dystrybutora, zawierający opis produktu.
 - b) próbki - patchcord SC/APC - LC/PC dwuwłóknowy jednomodowy o długości 1m, wraz z zastosowanym rozwiązaniem oznaczeń metrycznych i wyróżników żył.
2. Jeżeli Wykonawca ma siedzibę lub miejsce zamieszkania poza terytorium Rzeczypospolitej Polskiej, zamiast dokumentu o którym mowa w ust. 1 pkt. 1 niniejszego rozdziału, składa dokument lub dokumenty wystawione w kraju, w którym Wykonawca ma siedzibę lub miejsce zamieszkania, potwierdzające, że nie otwarto jego likwidacji ani nie ogłoszono upadłości. Dokumenty, o których mowa powyżej powinny być wystawione nie wcześniej niż 6 miesięcy przed upływem terminu składania ofert.
3. Jeżeli w kraju, w którym Wykonawca ma siedzibę lub miejsce zamieszkania lub miejsce zamieszkania ma osoba, której dokument dotyczy, nie wydaje się dokumentów, o których mowa w ust. 2 niniejszego rozdziału, zastępuje się je dokumentem zawierającym odpowiednio oświadczenie Wykonawcy, ze wskazaniem osoby albo osób uprawnionych do jego reprezentacji, lub oświadczenie osoby, której dokument miał dotyczyć, złożone przed notariuszem lub przed organem sądowym, administracyjnym albo organem samorządu zawodowego lub gospodarczego właściwym ze względu na siedzibę lub miejsce zamieszkania Wykonawcy lub miejsce zamieszkania tej osoby. Dokumenty powinny być wystawione nie wcześniej niż 6 miesięcy przed upływem terminu składania ofert.
4. W przypadku wątpliwości co do treści dokumentu złożonego przez Wykonawcę, Zamawiający może zwrócić się do właściwych organów odpowiednio kraju, w którym Wykonawca ma siedzibę lub miejsce zamieszkania lub miejsce zamieszkania ma osoba, której dokument dotyczy, o udzielenie niezbędnych informacji dotyczących przedłożonego dokumentu.
5. Wykonawca mający siedzibę na terytorium Rzeczypospolitej Polskiej, w odniesieniu do osoby mającej miejsce zamieszkania poza terytorium Rzeczypospolitej Polskiej, której dotyczy dokument wskazany w ust. 1 pkt. 2) niniejszego rozdziału, składa dokument, o którym mowa w ust. 1 pkt. 1), w zakresie określonym w art. 24 ust. 1 pkt. 14 i 21 ustawy. Jeżeli w kraju, w którym miejsce zamieszkania ma osoba, której dokument miał dotyczyć, nie wydaje się takich dokumentów, zastępuje się go dokumentem zawierającym oświadczenie tej osoby złożonym przed notariuszem lub przed organem sądowym, administracyjnym albo organem samorządu zawodowego lub gospodarczego właściwym ze względu na miejsce zamieszkania tej osoby. Dokument powinien być wystawiony nie wcześniej niż 6 miesięcy przed upływem terminu składania ofert.
6. W przypadku wątpliwości co do treści dokumentu złożonego przez Wykonawcę, Zamawiający może zwrócić się do właściwych organów kraju, w którym miejsce zamieszkania ma osoba, której dokument dotyczy, o udzielenie niezbędnych informacji dotyczących tego dokumentu.

Rozdział VIII

**Informacje o sposobie porozumiewania się Zamawiającego z Wykonawcami
oraz przekazywania oświadczeń i dokumentów,
a także wskazanie osób uprawnionych do porozumiewania się z Wykonawcami**

1. Wszelkie zawiadomienia, oświadczenia, wnioski oraz informacje Zamawiający oraz Wykonawcy mogą przekazywać pisemnie, faksem lub drogą elektroniczną, za wyjątkiem oferty, umowy oraz oświadczeń i dokumentów wymienionych w rozdziale VI niniejszej SIWZ (również w przypadku ich złożenia w wyniku wezwania o którym mowa w art. 26 ust. 3 ustawy PZP) dla których Prawodawca przewidział wyłącznie formę pisemną.
2. W korespondencji kierowanej do Zamawiającego Wykonawca winien posługiwać się numerem sprawy określonym w SIWZ.
3. Zawiadomienia, oświadczenia, wnioski oraz informacje przekazywane przez Wykonawcę pisemnie winny być składane na adres:
Politechnika Gdańska, Dział Zamówień Publicznych, ul. Narutowicza 11/12, 80-233 Gdańsk, Budynek Główny Gmach B pok. 212, z dopiskiem na kopercie: „**Sukcesywna dostawa patchcordów światłowodowych**”.
4. Zawiadomienia, oświadczenia, wnioski oraz informacje przekazywane przez Wykonawcę drogą elektroniczną winny być kierowane na adres: dzp@pg.edu.pl, lub faksem na nr 58 347 29 13.
5. **Zamawiający nie dopuszcza porozumiewania się z Wykonawcami za pośrednictwem telefonu.**
6. Jeżeli Zamawiający lub Wykonawca przekazują w/w oświadczenia, wnioski, zawiadomienia oraz informacje przy użyciu środków komunikacji elektronicznej, każda ze stron na żądanie drugiej, niezwłocznie potwierdza fakt ich otrzymania. W przypadku przekazywania dokumentów przy użyciu środków komunikacji elektronicznej dowód transmisji danych oznacza, że Wykonawca otrzymał korespondencję w momencie jej przekazania przez Zamawiającego, niezależnie od ewentualnego potwierdzenia faktu jej otrzymania. Zamawiający nie ponosi odpowiedzialności za niesprawne działanie urządzeń Wykonawcy.
7. Wykonawca może zwrócić się do Zamawiającego o wyjaśnienie treści SIWZ. Zamawiający prosi o przekazywanie pytań również drogą elektroniczną (na adres dzp@pg.edu.pl) w formie edytowalnej.
8. W postępowaniu oświadczenia składa się w formie pisemnej.
9. Ofertę składa się pod rygorem nieważności w formie pisemnej.
10. Oświadczenia, o których mowa w rozporządzeniu Ministra Rozwoju z dnia 26 lipca 2016 r. w sprawie rodzajów dokumentów, jakich może żądać Zamawiający od Wykonawcy w postępowaniu o udzielenie zamówienia (Dz. U. z 2016 r. poz. 1126), zwanym dalej „rozporządzeniem” składane przez Wykonawcę i inne podmioty, na zdolnościach lub sytuacji których polega Wykonawca na zasadach określonych w art. 22a ustawy należy złożyć **w oryginale**.
11. Dokumenty, o których mowa w rozporządzeniu, inne niż oświadczenia, o których mowa powyżej w ust. 10, należy złożyć w oryginale lub kopii poświadczonej za zgodność z oryginałem.
12. Zamawiający może żądać przedstawienia oryginału lub notarialnie poświadczonej kopii dokumentów, o których mowa w rozporządzeniu, innych niż oświadczeń, wyłącznie wtedy, gdy złożona kopia dokumentu jest nieczytelna lub budzi wątpliwości co do jej prawdziwości.
13. Dokumenty sporządzone w języku obcym są składane wraz z tłumaczeniem na język polski.
14. Wykonawca może zwrócić się do Zamawiającego o wyjaśnienie treści SIWZ.
15. Jeżeli wniosek o wyjaśnienie treści SIWZ wpłynie do Zamawiającego nie później niż do końca dnia, w którym upływa połowa terminu składania ofert, Zamawiający udzieli wyjaśnień niezwłocznie, jednak nie później niż na 2 dni przed upływem terminu składania ofert. Jeżeli wniosek o wyjaśnienie treści SIWZ wpłynie po upływie terminu, o którym mowa powyżej, lub dotyczy udzielonych wyjaśnień, Zamawiający może udzielić wyjaśnień albo pozostawić wniosek bez rozpoznania. Zamawiający zamieści wyjaśnienia na stronie internetowej, na której udostępniono SIWZ.
16. Przedłużenie terminu składania ofert nie wpływa na bieg terminu składania wniosku, o którym mowa w rozdz. VIII. 15 niniejszej SIWZ.
17. W przypadku rozbieżności pomiędzy treścią niniejszej SIWZ, a treścią udzielonych odpowiedzi, jako obowiązującą należy przyjąć treść pisma zawierającego późniejsze oświadczenia Zamawiającego.
18. Zamawiający nie przewiduje zwołania zebrania Wykonawców.
19. Osobą uprawnioną przez Zamawiającego do porozumiewania się z Wykonawcami Wioletta Gładysz – pracownik Działu Zamówień Publicznych – e-mail: dzp@pg.edu.pl, fax. 58-347-29-13.

Rozdział IX
Wymagania dotyczące wadium

1. Każdy Wykonawca ubiegający się o zamówienie zobowiązany jest przed terminem składania ofert zabezpieczyć swą ofertę **wadium w wysokości 2000 PLN.**
2. Wadium może być wniesione w jednej lub kilku następujących formach:
 - 1) pieniądzu,
 - 2) poręczeniach bankowych lub poręczeniach spółdzielczej kasy oszczędnościowo-kredytowej, z tym, że poręczenie kasy jest zawsze poręczeniem pieniężnym,
 - 3) gwarancjach bankowych,
 - 4) gwarancjach ubezpieczeniowych,
 - 5) poręczeniach udzielanych przez podmioty, o których mowa w art. 6 b ust. 5 pkt 2 ustawy z dnia 9 listopada 2000 r. o utworzeniu Polskiej Agencji Rozwoju Przedsiębiorczości (tekst jednolity Dz. U. z 2007 r. Nr 42, poz. 275).
3. W przypadku składania przez Wykonawcę wadium w formie poręczenia lub gwarancji, dokument ten powinien być sporządzony zgodnie z obowiązującym prawem i winien zawierać w swej treści:
 - 1) nazwę dającego zlecenie (Wykonawcy), beneficjenta gwarancji (Zamawiającego), gwaranta (banku lub instytucji ubezpieczeniowej udzielających gwarancji) oraz wskazanie ich siedzib,
 - 2) określenie wierzytelności, która ma być zabezpieczona gwarancją (dokładne określenie nazwy zamówienia),
 - 3) kwotę zobowiązania,
 - 4) termin ważności gwarancji,
 - 5) mieć formę oświadczenia bezwarunkowego płatnego na pierwsze pisemne żądanie Zamawiającego,
 - 6) być nieodwołalny
 - 7) zobowiązanie gwaranta do zapłaty kwoty gwarancji na każde pisemne żądanie Zamawiającego zawierające oświadczenie, iż Wykonawca, którego ofertę wybrano:
 - a) odmówił podpisania umowy na warunkach określonych w ofercie, lub
 - b) nie wniósł zabezpieczenia należytego wykonania umowy, lub
 - c) zawarcie umowy stało się niemożliwe z przyczyn leżących po stronie Wykonawcy.
 - 8) zobowiązanie gwaranta do zapłaty kwoty gwarancji na każde pisemne żądanie Zamawiającego zawierające oświadczenie, iż Wykonawca w odpowiedzi na wezwanie, o którym mowa w art. 26 ust. 3 i 3a Pzp, z przyczyn leżących po jego stronie, nie złożył oświadczeń lub dokumentów potwierdzających okoliczności, o których mowa w art. 25 ust. 1, oświadczenia, o którym mowa w art. 25a ust. 1, pełnomocnictw lub nie wyraził zgody na poprawienie omyłki, o której mowa w art. 87 ust. 2 pkt 3, co spowodowało brak możliwości wybrania oferty złożonej przez wykonawcę jako najkorzystniejszej.
4. Wadium w pieniądzu należy wnieść **przelewem** na następujący rachunek Politechniki Gdańskiej:
64 1160 2202 0000 0001 8607 3782
Bank Millennium S.A.
z dopiskiem: „Wadium do przetargu: Sukcesywna dostawa patchcordów światłowodowych” wg SIWZ-ZP/95/022/D/17”.
5. Wniesienie wadium w pieniądzu za pomocą przelewu bankowego Zamawiający będzie uważał za skuteczne tylko wówczas, gdy bank prowadzący rachunek Zamawiającego potwierdzi, że otrzymał taki przelew przed upływem terminu składania ofert.
6. W przypadku wnoszenia wadium w innej formie niż w pieniądzu, oryginał dokumentu wadium należy złożyć za pokwitowaniem w kasie Kwestury Politechniki Gdańskiej (Gmach B, wysoki parter) lub przesać pocztą (Kwestura Politechniki Gdańskiej, ul. Narutowicza 11/12, 80-233 Gdańsk z dopiskiem „Wadium do **ZP/95/022/D/17”.**
7. Wadium wniesione w jednej z form określonych w pkt 2 ppkt 2 - 5, Zamawiający będzie uważał za skuteczne tylko wówczas, gdy Zamawiający otrzyma stosowny dokument najpóźniej w terminie składania ofert.
8. Zaleca się, aby Wykonawca złożył wraz z ofertą potwierdzenie wniesienia wadium (kserokopia gwarancji albo przelew lub jego kserokopia).

9. Zamawiający zwróci wadium wszystkim Wykonawcom niezwłocznie po wyborze oferty najkorzystniejszej lub unieważnieniu postępowania, z wyjątkiem Wykonawcy, którego oferta została wybrana jako najkorzystniejsza, z zastrzeżeniem okoliczności, o których mowa w art. 46 ust. 4a Pzp,
10. Wykonawcy, którego oferta została wybrana jako najkorzystniejsza, Zamawiający zwróci wadium niezwłocznie po zawarciu umowy w sprawie zamówienia publicznego.
11. Na pisemny wniosek, Zamawiający obowiązany jest niezwłocznie zwrócić wadium Wykonawcy, który wycofał ofertę przed upływem terminu składania ofert. Wniosek o zwrot wadium musi być podpisany przez pełnomocznionego przedstawiciela Wykonawcy.
12. Zamawiający żąda ponownego wniesienia wadium przez wykonawcę, któremu zwrócono wadium, jeżeli w wyniku rozstrzygnięcia odwołania jego oferta została wybrana jako najkorzystniejsza. Wykonawca wnosi wadium w terminie określonym przez Zamawiającego.
13. Wadium musi obejmować cały okres związania ofertą.
14. W ofercie należy wpisać nr konta, na który Zamawiający będzie mógł zwrócić wadium.
15. Niewniesienie wadium w wymaganym terminie, w wymaganej wysokości lub w wymaganej formie na cały okres związania ofertą, skutkuje wykluczeniem Wykonawcy z postępowania.
16. Zgodnie z art. 46 ust. 4a ustawy Pzp Zamawiający zatrzymuje wadium wraz z odsetkami, jeżeli Wykonawca w odpowiedzi na wezwanie, o którym mowa w art. 26 ust. 3 ustawy Pzp, z przyczyn leżących po jego stronie, nie złożył dokumentów lub oświadczeń, o których mowa w ust. 25 ust. 1, pełnomocnictw, listy podmiotów należących do tej samej grupy kapitałowej, o której mowa w art. 24 ust. 2 pkt 5 lub informacji o tym, że nie należy do grupy kapitałowej, lub nie wyraził zgody na poprawienie omyłki, o której mowa w art. 87 ust. 2 pkt. 3, co spowodowało brak możliwości wybrania oferty złożonej przez Wykonawcę jako najkorzystniejszej.
17. Zgodnie z art. 46 ust. 5 ustawy Pzp Zamawiający zatrzymuje wadium wraz z odsetkami, jeżeli Wykonawca, którego oferta została wybrana:
 - 1) odmówił podpisania umowy w sprawie zamówienia publicznego na warunkach określonych w ofercie,
 - 2) nie wniósł wymaganego zabezpieczenia należytego wykonania umowy,
 - 3) zawarcie umowy w sprawie zamówienia publicznego stało się niemożliwe z przyczyn leżących po stronie Wykonawcy.
18. Zamawiający, z zastrzeżeniem pkt. 16 i 17 zwróci Wykonawcom wniesione wadia, zgodnie z art. 46 ust. 1 - 4 ustawy Pzp.
19. W przypadku wniesienia wadium w pieniądzu Wykonawca może wyrazić zgodę na zaliczenie kwoty wadium na poczet zabezpieczenia.

Rozdział X

Termin związania ofertą

1. Wykonawca pozostaje związany złożoną ofertą przez okres 30 dni. Bieg terminu rozpoczyna się wraz z upływem terminu składania ofert.
2. Wykonawca samodzielnie lub na wniosek Zamawiającego może przedłużyć termin związania ofertą, z tym że Zamawiający może tylko raz, co najmniej na 3 dni przed upływem terminu związania ofertą, zwrócić się do Wykonawców o wyrażenie zgody na przedłużenie tego terminu o oznaczony okres, nie dłuższy jednak niż 60 dni.
3. Odmowa wyrażenia zgody, o której mowa w poprzednim pkt. nie powoduje utraty wadium.
4. Przedłużenie okresu związania ofertą jest dopuszczalne tylko z jednoczesnym przedłużeniem okresu ważności wadium albo, jeżeli nie jest to możliwe, z wniesieniem nowego wadium na przedłużony okres związania ofertą.

Rozdział XI

Opis sposobu przygotowania oferty

1. Oferta musi zawierać następujące oświadczenia i dokumenty:
 - 1) wypełniony formularz ofertowy sporządzony z wykorzystaniem wzoru stanowiącego Załącznik nr 1 do SIWZ, dokument ma umożliwić dokonanie oceny oferty w kryteriach oceny ofert opisanych w rozdziale XIII SIWZ,

- 2) Formularz rzeczowo cenowy - wg wzoru stanowiącego załącznik nr 2 do SIWZ,
- 3) oświadczenia i dokumenty wymienione w rozdziale VI niniejszej SIWZ,
- 4) pełnomocnictwa
- 5) zobowiązania i dokumenty, o których mowa w rozdziale VI ust. 5 niniejszej SIWZ.

2.Wymagania podstawowe:

- 1)każdy Wykonawca może złożyć tylko jedną ofertę i zaproponować tylko jedną cenę.
- 2)oferta musi być podpisana przez osobę lub osoby upoważnione do reprezentowania Wykonawcy zgodnie z formą reprezentacji Wykonawcy określoną w rejestrze lub innym dokumencie, właściwym dla danej formy organizacyjnej Wykonawcy albo przez upoważnionego przedstawiciela Wykonawcy. Podpis winien być sporządzony w sposób umożliwiający jego identyfikację np. złożony wraz z imienną pieczętką lub czytelny (z podaniem imienia i nazwiska). Jeżeli z treści dokumentu określającego status prawny Wykonawcy lub pełnomocnictwa wynika, iż do reprezentowania Wykonawcy upoważnionych jest łącznie kilka osób, dokumenty wchodzące w skład oferty muszą być podpisane przez wszystkie te osoby,
- 3) jeżeli upoważnienie do podpisania oferty nie wynika wprost z dokumentu stwierdzającego status prawny Wykonawcy to do oferty należy dołączyć oryginał lub poświadczoną notarialnie kopię stosownego pełnomocnictwa, określającego jego zakres i wystawionego przez osoby do tego upoważnione.
- 4)wzory dokumentów dołączonych do niniejszej SIWZ powinny zostać wypełnione przez Wykonawcę i dołączone do oferty bądź też przygotowane przez Wykonawcę w treści zgodnej z niniejszą SIWZ,
- 5)we wszystkich przypadkach, gdzie jest mowa o pieczętkach, Zamawiający dopuszcza złożenie czytelnego zapisu zawierającego, co najmniej oznaczenie firmy i siedziby,
- 6)Wykonawca ponosi wszelkie koszty związane z przygotowaniem i złożeniem oferty z uwzględnieniem treści art. 93 ust. 4 ustawy Pzp,
- 7)zaleca się, aby Wykonawca zdobył wszelkie informacje, które mogą być konieczne do przygotowania oferty oraz podpisania umowy.

2.Forma oferty:

- 1)ofertę należy sporządzić pisemnie w języku polskim, w jednym egzemplarzu, ściśle wg wzorów druków załączonych przez Zamawiającego. Dokumenty sporządzone w języku obcym są składane wraz z tłumaczeniem na język polski,
- 2)ofertę należy sporządzić w sposób trwały (np. na maszynie do pisania, komputerze, długopisem lub nieścieralnym atramentem),
- 3)zaleca się, aby oferta była trwale zszyta, a jej zapisane strony były ponumerowane,
- 4)załączniki oferty stanowią jej integralną część i powinny być czytelnie oznaczone,
- 5)wszelkie miejsca w ofercie, w których Wykonawca naniósł poprawki lub zmiany wpisywanej przez siebie treści muszą być parafowane przez osobę podpisującą ofertę – w przeciwnym wypadku nie będą uwzględniane.
- 6) formularz „Oferta”, oświadczenia Wykonawcy, oraz zobowiązania innych podmiotów, o których mowa w art. 22a ust. 2 ustawy należy złożyć w formie oryginałów. Upoważnienia (pełnomocnictwa) należy złożyć w formie oryginałów lub w kopii poświadczonej notarialnie. Pozostałe dokumenty wchodzące w skład oferty, mogą być przedstawione w formie oryginałów lub poświadczonych za zgodność z oryginałem kopii.
- 7) poświadczenia za zgodność z oryginałem dokonuje Wykonawca albo inny podmiot albo Wykonawca wspólnie ubiegający się o udzielenie zamówienia publicznego – odpowiednio, w zakresie dokumentów, które każdego z nich dotyczą,
- 8) dokumenty złożone w formie kserokopii muszą być opatrzone na każdej zapisanej stronie klauzulą „ZA ZGODNOŚĆ Z ORYGINAŁEM”. Poświadczenie za zgodność z oryginałem powinno być sporządzone w sposób umożliwiający identyfikację podpisu (np. wraz z imienną pieczętką osoby poświadczającej kopię dokumentu za zgodność z oryginałem), Jeżeli do reprezentowania Wykonawcy upoważnione są łącznie dwie lub więcej osób, kopie dokumentów muszą być potwierdzone za zgodność z oryginałem przez te osoby
- 9) Zamawiający może żądać przedstawienia oryginału lub notarialnie poświadczonej kopii dokumentu, gdy złożona kopia dokumentu jest nieczytelna lub budzi wątpliwości, co do jej prawdziwości,

3.Informacje stanowiące tajemnicę przedsiębiorstwa w rozumieniu przepisów ustawy o zwalczaniu nieuczciwej konkurencji (Dz. U. z 2003 r. Nr 153, poz. 1503):

1) Nie ujawnia się informacji stanowiących tajemnicę przedsiębiorstwa w rozumieniu przepisów o zwalczaniu nieuczciwej konkurencji, jeżeli wykonawca, nie później niż w terminie składania ofert lub wniosków o dopuszczenie do udziału w postępowaniu, zastrzegł, że nie mogą być one udostępniane oraz wykazał, iż zastrzeżone informacje stanowią tajemnicę przedsiębiorstwa. Wykonawca nie może zastrzec informacji, o których mowa w art. 86 ust. 4.

2) Wykonawca może zastrzec w ofercie stosownym oświadczeniem, iż Zamawiający nie będzie mógł ujawnić informacji stanowiących tajemnicę przedsiębiorstwa w rozumieniu przepisów o zwalczaniu nieuczciwej konkurencji, tj. nieujawnione do wiadomości publicznej informacje techniczne, technologiczne, organizacyjne przedsiębiorstwa lub inne informacje posiadające wartość gospodarczą, co do których przedsiębiorca podjął niezbędne działania w celu zachowania ich poufności,

3) **Wykonawca nie później niż w terminie składania ofert musi wykazać, iż zastrzeżone informacje stanowią tajemnicę przedsiębiorstwa,**

4) strony oferty będące tajemnicą przedsiębiorstwa w rozumieniu przepisów ustawy o zwalczaniu nieuczciwej konkurencji, co, do których Wykonawca zastrzega, że nie mogą być one udostępniane innym uczestnikom postępowania, należy złożyć jako odrębną część oferty lub włożyć do oddzielnej koperty, odpowiednio ją oznaczając,

5) w sytuacji, gdy Wykonawca zastrzeże w ofercie informacje, które nie stanowią tajemnicy przedsiębiorstwa lub są jawne na podstawie przepisów ustawy Pzp lub odrębnych przepisów, informacje te będą podlegały udostępnieniu na takich samych zasadach jak pozostałe niezastrzeżone dokumenty.

4. Wykonawcy wspólnie ubiegający się o udzielenie zamówienia:

Wykonawcy mogą wspólnie ubiegać się o udzielenie niniejszego zamówienia, a oferta taka spełniać musi następujące wymagania:

1) Wykonawcy wspólnie ubiegający się o udzielenie zamówienia muszą ustanowić Pełnomocnika do reprezentowania ich w postępowaniu o udzielenie niniejszego zamówienia albo do reprezentowania ich w postępowaniu i zawarcia umowy w sprawie zamówienia publicznego. Pełnomocnictwo musi być podpisane przez osoby upoważnione do reprezentowania poszczególnych Wykonawców i w formie oryginału lub w kopii poświadczonej notarialnie musi znajdować się w ofercie wspólnej Wykonawców. Pełnomocnictwo może być udzielone w szczególności:

- a) łącznie przez wszystkich Wykonawców (jeden dokument),
- b) oddzielnie przez każdego z nich (tyle dokumentów ilu Wykonawców).

W każdym jednak przypadku w treści dokumentu / Pełnomocnictwa zaleca się wymienić wszystkich Wykonawców wspólnie ubiegających się o udzielenie zamówienia i wskazać ich Pełnomocnika.

2) **każdy z wykonawców wspólnie ubiegających się o udzielenie zamówienia publicznego składa oświadczenie, o którym mowa w rozdziale VI ust. 2 SIWZ.**

3) Wykonawcy wspólnie ubiegający się o udzielenie zamówienia solidarnie odpowiadają za podpisanie umowy, wykonanie umowy i wniesienie zabezpieczenia należytego wykonania umowy,

4) w ofercie powinien być podany adres do korespondencji i kontakt telefoniczny z pełnomocnikiem Wykonawców wspólnie ubiegających się o udzielenie zamówienia. Wszelka korespondencja dokonywana będzie wyłącznie z podmiotem występującym jako Pełnomocnik,

5) przed podpisaniem umowy (w przypadku wygrania postępowania) Wykonawcy składający ofertę wspólną (zwani dalej konsorcjum) będą mieli obowiązek przedstawić Zamawiającemu umowę regulującą ich współpracę.

6) sposób składania dokumentów w ofercie wspólnej:

a) dokumenty, dotyczące własnej firmy, takie jak np. oświadczenie, o którym mowa w rozdziale VI ust. 2 SIWZ, oświadczenie o przynależności lub braku przynależności do tej samej grupy kapitałowej – składa każdy z Wykonawców składających ofertę wspólną w imieniu swojej firmy,

b) dokumenty wspólne takie jak np.: formularz ofertowy, formularz rzeczowo-cenowy itp. składa pełnomocnik Wykonawców w imieniu wszystkich Wykonawców składających ofertę wspólną,

7) wypełniając formularz ofertowy, jak również inne dokumenty powołujące się na „Wykonawcę”; w miejscu „np. nazwa i adres Wykonawcy” należy wpisać dane Wykonawców wspólnie ubiegających się o zamówienie.

8) wspólnicy spółki cywilnej są traktowani jak Wykonawcy składający ofertę wspólną i mają do nich zastosowanie zasady określone w ust. 4 niniejszego rozdziału. Spółka cywilna ubiegająca się o zamówienie musi wyznaczyć pełnomocnika do jej reprezentowania. Ustawowe zasady reprezentacji

spółki cywilnej zezwalające każdemu wspólnikowi na jej reprezentowanie w takich granicach, w jakich jest uprawniony do prowadzenia jej spraw, nie spełniają bowiem wymogu z art. 23 ustawy. Zakłada on, że członków konsorcjum ubiegających się wspólnie o zamówienie reprezentować może nie każdy z jego uczestników, jak to ma miejsce w przypadku spółki cywilnej, lecz tylko jeden z nich.

- 9) w przypadku spółki cywilnej art. 23 ust. 2 ustawy nie będzie miał zastosowania, jeżeli oferta zostanie podpisana przez wszystkich wspólników.
- 10) obligatoryjny wymóg zawierania umowy spółki cywilnej nie istnieje, jeżeli wykonawcami wspólnie ubiegającymi się o udzielenie zamówienia są małżonkowie, którzy prowadzą przedsiębiorstwo stanowiące ich współwłasność łączną. W takim przypadku Zamawiający nie może także żądać od małżonków zawarcia przez nich umowy regulującej ich współpracę.

Rozdział XI

Miejsce oraz termin składania i otwarcia ofert

1. Nieprzejrzystą kopertę (opakowanie) zawierającą ofertę wraz z wymaganymi oświadczeniami i dokumentami należy złożyć lub przesłać pocztą (liczy się data wpływu do siedziby zamawiającego) w terminie **do dnia 04.07.2017 r. do godz. 10:00** na adres: **Politechnika Gdańska, Dział Zamówień Publicznych, ul. Narutowicza 11/12, 80-233 Gdańsk, Gmach Główny skrzydło B, pok. 212.**

2. Każda przyjęta oferta zostanie opatrzona adnotacją określającą dokładny termin przyjęcia oferty tzn. datę oraz godzinę i minutę, w której została przyjęta. Do czasu otwarcia ofert, będą one przechowywane w sposób gwarantujący ich nienaruszalność.

3. Koperta (opakowanie) powinna być opisana:

Oferta w postępowaniu pn.: Sukcesywna dostawa patchcordów światłowodowych - ZP/95/022/D/17. NIE OTWIERAĆ PRZED 04.07.2017 godz. 10:30.

4. Na kopercie (opakowaniu) oprócz opisu jw. należy umieścić nazwę i adres Wykonawcy.

5. Konsekwencje złożenia oferty niezgodnie z w/w opisem ponosi Wykonawca. Zamawiający nie ponosi odpowiedzialności za nieprawidłowe złożenie oferty lub nieprawidłowe oznakowanie koperty. Jeżeli dojdzie do otwarcia nieprawidłowo złożonej oferty (złożonej w innym miejscu niż jest to wymagane) lub nieprawidłowo opisanej (oznaczonej) koperty, to taka oferta będzie pominięta podczas rejestracji i w toku dalszego procedowania.

6. Ofertę złożoną po terminie zwraca się po upływie terminu przewidzianego na wniesienie odwołania.

7. Wykonawca może dokonać zmiany lub wycofać swoją ofertę po jej złożeniu, jeżeli pisemne powiadomienie o tej zmianie lub wycofaniu zostanie dostarczone Zamawiającemu przed terminem składania ofert.

8. Oferty wycofane nie zostaną otwarte. Ofertę wycofaną Zamawiający zwróci w terminie 7 dni od daty otrzymania prawidłowo złożonego przez Wykonawcę oświadczenia o wycofaniu oferty.

9. Zawiadomienie o zmianie lub wycofaniu złożonej oferty musi być złożone w miejscu i według zasad obowiązujących przy składaniu oferty. Odpowiednio opisane koperty zawierające zmiany należy dodatkowo opatrzyć dopiskiem ZMIANA lub WYCOFANIE.

10. Koperty (paczki) oznaczone ZMIANA będą otwarte przy otwarciu oferty Wykonawcy, który wprowadził zmiany i po stwierdzeniu poprawności procedury dokonania zmian, zostaną one dołączone do oferty.

11. Otwarcie ofert jest jawne i nastąpi **dnia 04.07.2017 r. o godz. 10:30** w siedzibie Zamawiającego: **Politechnika Gdańska, Centrum Informatyczne TASK, ul. Narutowicza 11/12, 80-233 Gdańsk, Budynek B Wydziału ETI, III p., Sala Konferencyjna.**

12. Bezpośrednio przed otwarciem ofert, Zamawiający poda kwotę, jaką zamierza przeznaczyć na sfinansowanie zamówienia.

13. Otwarcie i ocena ofert zostanie dokonana przez Komisję Przetargową powołaną przez Kierownika Zamawiającego. Zamawiający każdorazowo ogłosi obecnym: nazwę (firmę) oraz adres Wykonawcy, którego oferta jest otwierana, a także informacje dotyczące ceny oferty, terminu wykonania zamówienia publicznego, warunków gwarancji i płatności zawartych w ofercie.

14. Zgodnie z art. 86 ust. 5 ustawy, niezwłocznie po otwarciu ofert zamawiający zamieści na stronie www.dzp.pg.gda.pl informacje dotyczące:

- a) kwoty, jaką zamierza przeznaczyć na sfinansowanie zamówienia;

- b) firm oraz adresów wykonawców, którzy złożyli oferty w terminie;
- c) ceny, terminu wykonania zamówienia, okresu gwarancji i warunków płatności zawartych w ofertach.

15. Protokół postępowania wraz z załącznikami jest jawny. Załączniki do protokołu mogą być udostępnione po dokonaniu przez Zamawiającego wyboru najkorzystniejszej oferty lub unieważnieniu postępowania, z tym że oferty są jawne od chwili ich otwarcia.

16. Udostępnienie protokołu oraz załączników do protokołu odbywać się będzie na poniższych zasadach:

- 1) wnioskodawca zobowiązany jest złożyć wniosek o udostępnienie protokołu lub/i załączników do protokołu,
- 2) Zamawiający ustali, z uwzględnieniem złożonego w ofercie zastrzeżenia o tajemnicy przedsiębiorstwa, zakres informacji, które mogą być udostępnione,
- 3) po przeprowadzeniu powyższych czynności Zamawiający przekaze protokół lub załączniki przy użyciu środków komunikacji elektronicznej,
- 4) w przypadku protokołu lub załączników sporządzonych w postaci papierowej, jeżeli z przyczyn technicznych znacząco utrudnione jest udostępnienie tych dokumentów przy użyciu środków komunikacji elektronicznej, w szczególności z uwagi na ilość żądanych do udostępnienia dokumentów, zamawiający informuje o tym wnioskodawcę i wskazuje sposób, w jaki mogą być one udostępnione.
- 5) bez zgody zamawiającego wnioskodawca w trakcie wglądu do protokołu lub załączników, w miejscu wyznaczonym przez zamawiającego, nie może samodzielnie kopiować lub utrwalać za pomocą urządzeń lub środków technicznych służących do utrwalania obrazu treści złożonych ofert lub wniosków o dopuszczenie do udziału w postępowaniu.
- 6) zamawiający udostępnia wnioskodawcy protokół lub załączniki niezwłocznie. W wyjątkowych przypadkach, w szczególności związanych z zapewnieniem sprawnego toku prac dotyczących badania i oceny ofert, zamawiający udostępnia odpowiednio oferty lub wnioski o dopuszczenie do udziału w postępowaniu w terminie przez siebie wyznaczonym, nie później jednak niż odpowiednio w dniu przekazania informacji o wyborze najkorzystniejszej oferty albo w dniu przekazania informacji o unieważnieniu postępowania.

Rozdział XII

Opis sposobu obliczenia ceny

- 1. Cenę oferty należy obliczyć wypełniając formularz rzeczowo-cenowy (załącznik nr 2 do SIWZ) uwzględniając 23% stawkę podatku VAT.
- 2. Cena oferty musi uwzględniać wszystkie wymagania niniejszej SIWZ oraz obejmować wszelkie koszty jakie poniesie Wykonawca z tytułu należytego wykonania zamówienia, w tym również koszty związane z dostarczeniem oferowanych produktów do siedziby Zamawiającego, m.in. koszty transportu, opłaty graniczne (m.in. cło), koszty ubezpieczenia towaru w kraju i za granicą, koszty opakowania, koszty uprzątnięcia opakowań jak również zysk Wykonawcy oraz wszystkie wymagane przepisami podatki i opłaty.
- 3. Cena musi być wyrażona w polskich złotych - liczbowo z dokładnością do dwóch miejsc po przecinku.
- 4. Wykonawca nie może podać ceny rażąco niskiej w stosunku do przedmiotu zamówienia, pod rygorem odrzucenia oferty. Cena przedstawiona przez Wykonawcę w ofercie, po zastosowaniu ewentualnych upustów, nie może być niższa niż koszty własne Wykonawcy, wynikające z kalkulacji ceny.
- 5. Jeżeli cena oferty lub jej istotne części składowe wydają się rażąco niska w stosunku do przedmiotu zamówienia i budzić będą wątpliwości Zamawiającego co do możliwości wykonania przedmiotu zamówienia zgodnie z wymaganiami określonymi przez zamawiającego lub wynikającymi z odrębnych przepisów, Zamawiający zwróci się o udzielenie wyjaśnień, w tym złożenie dowodów dotyczących wyliczenia ceny, w szczególności w zakresie:
 - 1) oszczędności metody wykonania zamówienia, wybranych rozwiązań technicznych, wyjątkowo sprzyjających warunków wykonywania zamówienia dostępnych dla wykonawcy, oryginalności projektu wykonawcy, kosztów pracy, których wartość przyjęta do ustalenia ceny nie może być niższa od minimalnego wynagrodzenia za pracę albo minimalnej stawki godzinowej, ustalonych na podstawie przepisów ustawy z dnia 10 października 2002 r. o minimalnym wynagrodzeniu za pracę (Dz. U. z 2015 r. poz. 2008 oraz z 2016 r. poz. 1265);
 - 2) pomocy publicznej udzielonej na podstawie odrębnych przepisów;
 - 3) wynikającym z przepisów prawa pracy i przepisów o zabezpieczeniu społecznym,;
 - 4) wynikającym z przepisów prawa ochrony środowiska,

5) powierzenia wykonania części zamówienia podwykonawcy

6. W przypadku gdy cena całkowita oferty jest niższa o co najmniej 30 % od:

1) wartości zamówienia powiększonej o należy podatek od towarów i usług, ustalonej przed wszczęciem postępowania zgodnie z art. 35 ust. 1 i 2 lub średniej arytmetycznej cen wszystkich złożonych ofert, Zamawiający zwróci się o udzielenie wyjaśnień, o których mowa w ust. 7 niniejszego Rozdziału, chyba że rozbieżność wynika z okoliczności oczywistych, które nie wymagają wyjaśnienia,

2) wartości zamówienia powiększonej o należy podatek od towarów i usług, zaktualizowanej z uwzględnieniem okoliczności, które nastąpiły po wszczęciu postępowania, w szczególności istotnej zmiany cen rynkowych, Zamawiający może zwrócić się o udzielenie wyjaśnień, o których mowa w ust. 7 niniejszego Rozdziału.

7. Obowiązek wykazania, że oferta nie zawiera rażąco niskiej ceny, spoczywa na Wykonawcy. Zamawiający odrzuci ofertę Wykonawcy, który nie złoży wyjaśnień, o których mowa w ust. 6 lub jeżeli dokonana ocena wyjaśnień wraz z dostarczonymi dowodami potwierdzi, że oferta zawiera rażąco niską cenę lub koszt w stosunku do przedmiotu zamówienia.

8. W przypadku, gdy o udzielenie zamówienia ubiegać się będą podmioty zagraniczne, które na podstawie odrębnych przepisów nie są zobowiązane do uiszczania podatku VAT, Zamawiający dla porównania ceny ofert złożonych przez podmioty zagraniczne zobowiązany będzie doliczyć do ceny takich ofert należy podatek VAT, obciążający Zamawiającego z tytułu realizacji umowy na mocy odrębnych przepisów.

9. Zgodnie z art. 91 ust. 3a ustawy Pzp, jeżeli Wykonawca składa ofertę, której wybór prowadziłby do powstania u Zamawiającego obowiązku podatkowego zgodnie z przepisami o podatku od towarów i usług, Zamawiający w celu oceny takiej oferty dolicza do przedstawionej w niej ceny podatek od towarów i usług, który miałby obowiązek rozliczyć zgodnie z tymi przepisami. Wykonawca, składając ofertę, musi poinformować Zamawiającego, czy wybór oferty będzie prowadzić do powstania u Zamawiającego obowiązku podatkowego, wskazując nazwę (rodzaj) towaru lub usługi, których dostawa lub świadczenie będzie prowadzić do jego powstania, oraz wskazując ich wartość bez kwoty podatku. Powyższą informację Wykonawca powinien zawrzeć w formularzu rzeczowo-cenowym i na druku „Formularz ofertowy”.

Rozdział XIII

Opis kryteriów, którymi zamawiający będzie się kierował przy wyborze oferty, wraz z podaniem wag tych kryteriów i sposobu oceny ofert

1. Za ofertę najkorzystniejszą zostanie uznana oferta zawierająca najwyższą łączną liczbę punktów (K) w następujących kryteriach:

- a) Cena (K_c) – 60%
- b) Termin dostawy częściowej (K_t) – 20%
- c) Okres Gwarancji (K_g) – 20%

$$K = K_c + K_t + K_g$$

2. Kryterium cena (K_c) będzie obliczane na podstawie następującego wzoru:

$$K_c = \frac{C_n}{C_b} \times 60$$

gdzie:

- K_c - ilość punktów w kryterium cena,
- C_b - cena oferty badanej,
- C_n - najniższa cena spośród nieodrzuconych ofert,
- 60 - waga kryterium.

3. Kryterium termin dostawy (K_t) będzie obliczane na podstawie następującego wzoru:

$$K_t = \frac{T_{max} - T_b}{T_{max} - T_n} \times 20$$

gdzie:

- K_t - ilość punktów w kryterium termin,
- T_b - termin dostawy oferty badanej,
- T_n - najniższy termin dostawy spośród nieodrzuconych ofert,
- T_{max} - maksymalny przyjęty termin realizacji: 21 dni,
- 20 - waga kryterium.

Dla potrzeb wzoru:

Minimalny przyjęty termin realizacji – 7 dni

W przypadku zaproponowania terminu realizacji krótszego niż 7 dni, Zamawiający przyzna punkty jak za minimalny przyjęty termin realizacji.

W przypadku niewpisania terminu realizacji Zamawiający przyzna punkty jak za maksymalny przyjęty termin realizacji.

W przypadku zaproponowania terminu realizacji dłuższego niż 21 dni, Zamawiający odrzuci ofertę.

W przypadku gdy $T_n = T_{max}$, oferta otrzyma 0 pkt w tymże kryterium.

3. Kryterium okres gwarancji (K_g):

Zamawiający przyzna punkty w kryterium okresu gwarancji wg poniższego wzoru:

$$K_s = \frac{G_b - G_{min}}{G_{max} - G_{min}} \times 20$$

gdzie:

- K_g - liczba punktów za kryterium okres gwarancji,
- G_b - okres gwarancji w ofercie badanej,
- G_{min} - najniższy dopuszczalny okres gwarancji - 12 miesięcy
- G_{max} - najdłuższy okres gwarancji spośród nieodrzuconych ofert
- 20 - waga kryterium.

Dla potrzeb wzoru:

Maksymalny wymagany okres gwarancji: G_{max} - 36miesiący. W przypadku zaproponowania dłuższego okresu gwarancji w kryterium zostanie użyta wartość G_{max}

W przypadku zaproponowania okresu gwarancji krótszego od G_{min} Zamawiający odrzuci ofertę.

4. Zamawiający zastosuje zaokrąglenie wyników do dwóch miejsc po przecinku.

5. Jeżeli nie będzie można wybrać oferty najkorzystniejszej spośród wszystkich ofert niepodlegających odrzuceniu, z uwagi na to że dwie lub więcej ofert przedstawia taki sam bilans punktów w kryteriach oceny ofert, Zamawiający spośród tych ofert wybierze jako najkorzystniejszą ofertę z najniższą ceną.

6. W toku dokonywania oceny złożonych ofert Zamawiający może żądać udzielenia przez Wykonawcę wyjaśnień dotyczących treści złożonej oferty.

7. Zamawiający poprawi w tekście oferty oczywiste omyłki pisarskie, informując o tym niezwłocznie Wykonawcę, którego oferta została poprawiona. Przez oczywistą omyłkę pisarską w szczególności należy

rozumieć widoczne, wbrew zamierzeniu niewłaściwe użycie wyrazu, widocznie mylną pisownię wyrazu, ewidentny błąd gramatyczny, niezamierzone opuszczenie wyrazu (ów) lub jego części.

8. Zamawiający poprawi oczywiste omyłki rachunkowe, z uwzględnieniem konsekwencji rachunkowych dokonanych poprawek, informując o tym niezwłocznie Wykonawcę, którego oferta została poprawiona.

9. Zamawiający poprawi inne omyłki polegające na niezgodności oferty z SIWZ, niepowodujące istotnych zmian w treści oferty, informując o tym niezwłocznie Wykonawcę, którego oferta została poprawiona.

Rozdział XIV

Informacje o formalnościach, jakie powinny zostać dopełnione po wyborze oferty w celu zawarcia umowy w sprawie zamówienia publicznego

1. Przed podpisaniem umowy Wykonawca, którego oferta uznana zostanie za najkorzystniejszą, zobowiązany będzie do:

- 1) dostarczenia umowy regulującej współpracę Wykonawców wspólnie ubiegających się o udzielenie zamówienia, jeżeli oferta tych wykonawców zostanie wybrana,
- 2) wskazania osoby do bezpośredniego kontaktu z Zamawiającym w sprawach związanych z realizacją umowy.

2. W zawiadomieniu wysłanym do Wykonawcy, którego oferta uznana zostanie za najkorzystniejszą, Zamawiający określi termin i miejsce złożenia w/w dokumentów oraz poinformuje o formalnościach związanych z podpisaniem umowy o treści zgodnej ze wzorem załączonym do SIWZ.

3. Niedostarczenie dokumentów, o których mowa w ust. 1 niniejszego rozdziału SIWZ, w wyznaczonym przez Zamawiającego terminie spowoduje, że zawarcie umowy w sprawie zamówienia publicznego stanie się niemożliwe z przyczyn leżących po stronie Wykonawcy, co może skutkować konsekwencjami określonymi w art. 94, ust. 3 ustawy Pzp.

4. Zawarta umowa będzie jawna.

Rozdział XV

Wymagania dotyczące zabezpieczenia należytego wykonania umowy

Zamawiający nie wymaga wniesienia zabezpieczenia należytego wykonania umowy.

Rozdział XVI

Zawieranie umowy oraz istotne dla Zamawiającego postanowienia, które zostaną wprowadzone do treści zawieranej umowy

1. Zamawiający ustala ogólny wzór umowy na realizację zamówienia wg zał. nr 4 do SIWZ.

2. Podpisanie umowy nastąpi zgodnie z art. 94 ustawy Pzp:

- 1) Zamawiający zawrze umowę w sprawie udzielenia zamówienia publicznego w terminie nie krótszym niż 5 dni od dnia przesłania zawiadomienia o wyborze oferty przy użyciu środków komunikacji elektronicznej,
- 2) Zamawiający może zawrzeć umowę w sprawie zamówienia publicznego przed upływem 5 - dniowego terminu, jeżeli w postępowaniu zostanie złożona tylko jedna oferta.

3. Zakres świadczenia Wykonawcy wynikający z podpisanej umowy musi być tożsamy z jego zobowiązaniem zawartym w ofercie.

4. Umowa w sprawie zamówienia publicznego będzie nieważna w części wykraczającej poza określenie przedmiotu zamówienia określonego w SIWZ.

5. Zgodnie z przepisem art. 144 ust. 1 pkt. 1 ustawy Pzp Zamawiający nie przewiduje możliwości zmian postanowień Umowy w stosunku do treści oferty na podstawie, której dokonano wyboru Wykonawcy.

6. W razie wystąpienia istotnej zmiany okoliczności powodującej, że wykonanie umowy nie leży w interesie publicznym, czego nie można było przewidzieć w chwili zawarcia umowy, lub dalsze wykonywanie umowy może zagrozić istotnemu bezpieczeństwu państwa lub bezpieczeństwu publicznemu, Zamawiający może odstąpić od umowy w terminie 30 dni od powzięcia wiadomości o powyższych okolicznościach. W takim przypadku Wykonawca może żądać jedynie wynagrodzenia należnego mu z tytułu wykonanej i odebranej części umowy.

Rozdział XVII

Pouczenia o środkach ochrony prawnej

1. Wykonawcom, a także innym podmiotom, jeżeli mają lub mieli interes prawny w uzyskaniu przedmiotowego zamówienia oraz ponieśli lub mogą ponieść szkodę w wyniku naruszenia przez Zamawiającego przepisów ustawy Pzp, przysługują środki ochrony prawnej przewidziane w dziale VI ustawy Pzp: odwołanie i skarga do Sądu.
2. Odwołanie przysługuje wyłącznie od niezgodnej z przepisami ustawy czynności Zamawiającego podjętej w postępowaniu o udzielenie zamówienia lub zaniechania czynności, do której zamawiający jest zobowiązany na podstawie ustawy.
3. Odwołanie przysługuje wobec czynności:
 - 1) określenia warunków udziału w postępowaniu;
 - 2) wykluczenia odwołującego z postępowania o udzielenie zamówienia;
 - 3) odrzucenia oferty odwołującego;
 - 4) opisu przedmiotu zamówienia;
 - 5) wyboru najkorzystniejszej oferty.
4. Odwołanie wnosi się do Prezesa Izby w formie pisemnej w postaci papierowej albo w postaci elektronicznej, opatrzone odpowiednio własnoręcznym podpisem albo kwalifikowanym podpisem elektronicznym, w terminie określonym w art. 182 ustawy.
5. Odwołujący przesyła kopię odwołania zamawiającemu przed upływem terminu do wniesienia odwołania w taki sposób, aby mógł on zapoznać się z jego treścią przed upływem tego terminu. Domniemywa się, iż zamawiający mógł zapoznać się z treścią odwołania przed upływem terminu do jego wniesienia, jeżeli przesłanie jego kopii nastąpiło przed upływem terminu do jego wniesienia przy użyciu środków komunikacji elektronicznej.
6. Na orzeczenie Krajowej Izby Odwoławczej stronom oraz uczestnikom postępowania odwoławczego przysługuje skarga do Sądu.

Rozdział XVIII

Podwykonawstwo

Wykonawca może powierzyć wykonanie części zamówienia podwykonawcy.

Zamawiający żąda wskazania przez Wykonawcę części zamówienia, których wykonanie zamierza powierzyć podwykonawcom i podania przez wykonawcę firm podwykonawców.

Jeżeli Wykonawca zamierza powierzyć wykonanie części zamówienia podwykonawcom, w celu wykazania braku istnienia wobec nich podstaw wykluczenia z udziału w postępowaniu zobowiązany jest zamieścić informacje o podwykonawcach w oświadczeniu, o którym mowa w rozdziale VI ust. 2.

Rozdział XIX

Dopuszczalność składania ofert częściowych i wariantowych

1. Zamawiający nie dopuszcza składania ofert wariantowych.
2. Zamawiający w przedmiotowym postępowaniu nie dopuszcza składania ofert częściowych, ponieważ przedmiot zamówienia nie może zostać podzielony, w szczególności ze względów technicznych, organizacyjnych, ekonomicznych lub celowościowych. Zamówienie jest dostępne dla sektora MŚP.

Rozdział XX

Informacje dotyczące walut obcych, w jakich mogą być prowadzone rozliczenia

Wszystkie rozliczenia pomiędzy Zamawiającym, a Wykonawcą dokonywane będą w PLN.

Sporządziła: Wioletta Gładysz

Gdańsk dnia 22.06.2017 r.

Spis załączników do SIWZ:

- Załącznik nr 1 – formularz ofertowy,
- Załącznik nr 2 – formularz rzeczowo-cenowy,
- Załącznik nr 3 – Wzór oświadczenia,
- Załącznik nr 4 – wzór umowy,
- Załącznik nr 5 – Szczegółowy opis przedmiotu zamówienia.

Nr postępowania: ZP/95/022/D/17 **załącznik nr 1**

.....
(pieczęć Wykonawcy)

FORMULARZ OFERTOWY

Zamawiający:
POLITECHNIKA GDAŃSKA
ul. G. NARUTOWICZA 11/12
80-233 GDAŃSK

Nawiązując do ogłoszenia o zamówieniu publicznym prowadzonym w trybie przetargu nieograniczonego pn. **Sukcesywna dostawa patchcordów światłowodowych**,
 my niżej podpisani:

1. Imięnazwisko
2. Imięnazwisko

występujący w imieniu i na rzecz:

Pełna nazwa Wykonawcy	
Adres Wykonawcy	
REGON	NIP
Nr telefonu	Nr faksu
e-mail do kontaktu z Zamawiającym	
Nazwa banku i nr rachunku bankowego, na który należy zwrócić wadium (dot. wadium wpłaconego w pieniądzu)	

1. Oferujemy realizację powyższego przedmiotu zamówienia, zgodnie z zapisami SIWZ:

za cenę: PLN, w tym podatek VAT w stawce 23%.

2. Oferujemy zrealizowanie dostawy częściowej w terminie dni.**

3. Oświadczamy, że na przedmiot zamówienia udzielamy miesięcy gwarancji na warunkach określonych we wzorze umowy.**

4. Oświadczamy, że zapoznaliśmy się ze specyfikacją istotnych warunków zamówienia, nie wnosimy do jej treści zastrzeżeń i uznajemy się za związanych określonymi w niej postanowieniami i zasadami postępowania.

5. Oświadczamy, że zapoznaliśmy się z postanowieniami umowy, która stanowi załącznik nr 4 do SIWZ. Nie wnosimy do jej treści zastrzeżeń. Zobowiązujemy się w przypadku wyboru naszej oferty do zawarcia umowy na określonych w niej warunkach, w miejscu i terminie wyznaczonym przez Zamawiającego.

6. Akceptujemy warunki płatności przedstawione we wzorze umowy.

7. Uważamy się za związanych niniejszą ofertą na czas wskazany w specyfikacji istotnych warunków zamówienia, czyli przez okres 30 dni od upływu terminu składania ofert.

8. Oświadczamy, że wadium w kwocie: wnieśliśmy w dniu w formie**

9. Czy wykonawca jest mikroprzedsiębiorstwem bądź małym lub średnim przedsiębiorstwem?..... (wpisać TAK lub NIE)

10. Załącznikami do niniejszej oferty, stanowiącymi jej integralną część, są:

-
-

....., dn.

.....
Podpis (y) i pieczęć imienna osób uprawnionych
do reprezentowania Wykonawcy
w przypadku oferty wspólnej – podpis pełnomocnika Wykonawców

UWAGA!

Wykonawcy składający ofertę wspólnie w miejscu „Pieczęć firmowa Wykonawcy” wpisują dane wszystkich Wykonawców występujących wspólnie.

** Wykonawca, składając ofertę, musi poinformować Zamawiającego, czy wybór oferty będzie prowadzić do powstania u Zamawiającego obowiązku podatkowego, wskazując nazwę (rodzaj) towaru lub usługi, których dostawa lub świadczenie będzie prowadzić do jego powstania, oraz wskazując ich wartość bez kwoty podatku. Powyższą informację Wykonawca powinien zawrzeć na druku „Formularz ofertowy”*

****wypełnia wykonawca**

Formularz rzeczowo-cenowy

Lp.	Produkt	Typ/ Model oferowanego produktu	Producent	Jedn. miary	Ilość	Cena z VAT	WARTOŚĆ Z VAT
A	B	C	D	E	F	G	H=FxG
1	Sznur patchcordowy dwuwłóknowy jednomodowy o średnicy rdzenia 9/125µm			metr bieżący	4000		
2	Sznur patchcordowy jednowłóknowy jednomodowy o średnicy rdzenia 9/125µm			metr bieżący	1500		
3	Sznur patchcordowy dwuwłóknowy wielomodowy o średnicy rdzenia 62,5/125µm			metr bieżący	100		
4	Sznur patchcordowy dwuwłóknowy wielomodowy o średnicy rdzenia 50/125µm			metr bieżący	100		
5	Wtyk SC/APC jednomodowy			sztuka	2000		
6	Wtyk SC/APC jednomodowy klasy premium			sztuka	500		
7	Wtyk SC/PC jednomodowy			sztuka	1000		
8	Wtyk FC/APC jednomodowy			sztuka	40		
9	Wtyk FC/PC jednomodowy			sztuka	40		
10	Wtyk LC/APC jednomodowy			sztuka	40		
11	Wtyk LC/PC jednomodowy			sztuka	1500		
12	Wtyk E2000/APC jednomodowy			sztuka	40		
13	Wtyk E2000/PC jednomodowy			sztuka	40		
14	Wtyk ST/PC jednomodowy			sztuka	40		
15	Wtyk ST/PC wielomodowy			sztuka	20		
16	Wtyk SC/PC wielomodowy			sztuka	20		
17	Wtyk LC/PC wielomodowy			sztuka	100		
RAZEM (do przeniesienia do formularza oferty):							

.....
 Podpis (y) i pieczętka imienna osób uprawnionych
 do reprezentowania Wykonawcy
 w przypadku oferty wspólnej – podpis pełnomocnika Wykonawców

Wykonawca:

.....

.....

(pełna nazwa/firma, adres, w zależności od podmiotu: NIP/PESEL, KRS/CEiDG)

reprezentowany przez:

.....

.....

(imię, nazwisko, stanowisko/podstawa do reprezentacji)

Oświadczenie wykonawcy

składane na podstawie art. 25a ust. 1 ustawy z dnia 29 stycznia 2004 r.

Prawo zamówień publicznych (Pzp),

DOTYCZĄCE PRZESŁANEK WYKLUCZENIA Z POSTĘPOWANIA

Na potrzeby postępowania o udzielenie zamówienia publicznego pn. **Sukcesywna dostawa patchcordów światłowodowych**, prowadzonego przez **Politechnikę Gdańską**, oświadczam, co następuje:

OŚWIADCZENIA DOTYCZĄCE WYKONAWCY:

1. Oświadczam, że nie podlegam wykluczeniu z postępowania na podstawie art. 24 ust. 1 pkt. 12-22 ustawy Pzp.
2. Oświadczam, że nie podlegam wykluczeniu z postępowania na podstawie art. 24 ust. 5 pkt. 1 ustawy Pzp .

..... *(miejsowość)*, dnia r.

.....

(podpis)

Oświadczam, że zachodzą w stosunku do mnie podstawy wykluczenia z postępowania na podstawie art. ustawy Pzp (podać mającą zastosowanie podstawę wykluczenia spośród wymienionych w art. 24 ust. 1 pkt 13-14, 16-20 lub art. 24 ust. 5 ustawy Pzp). Jednocześnie oświadczam, że w związku z ww. okolicznością, na podstawie art. 24 ust. 8 ustawy Pzp podjąłem następujące środki naprawcze:

.....
.....
.....

..... (miejsowość), dnia r.

.....
(podpis)

OŚWIADCZENIE DOTYCZĄCE PODWYKONAWCY NIEBĘDĄCEGO PODMIOTEM, NA KTÓREGO ZASOBY POWOŁUJE SIĘ WYKONAWCA:

Oświadczam, że w stosunku do następującego/ych podmiotu/tów, będącego/ych podwykonawcą/ami: (podać pełną nazwę/firmę, adres, a także w zależności od podmiotu: NIP/PESEL, KRS/CEiDG), nie zachodzą podstawy wykluczenia z postępowania o udzielenie zamówienia.

..... (miejsowość), dnia r.

.....
(podpis)

OŚWIADCZENIE DOTYCZĄCE PODANYCH INFORMACJI:

Oświadczam, że wszystkie informacje podane w powyższych oświadczeniach są aktualne i zgodne z prawdą oraz zostały przedstawione z pełną świadomością konsekwencji wprowadzenia zamawiającego w błąd przy przedstawianiu informacji.

..... (miejsowość), dnia r.

.....
(podpis)

**do postępowania o udzielenia zamówienia publicznego nr ZP-95/022/D/17
na sukcesywną dostawę patchcordów światłowodowych.**

Zawarta w dniu _____ roku w Gdańsku

pomiędzy:

Politechniką Gdańską - Centrum Informatycznym Trójmiejskiej Akademickiej Sieci Komputerowej

z siedzibą w Gdańsku przy ul. Gabriela Narutowicza 11/12,

Regon: 000001620 NIP: 584-020-35-93

reprezentowaną przez:

Henryka Krawczyka – Dyrektora Centrum Informatycznego Trójmiejskiej Akademickiej Sieci Komputerowej

zwaną dalej **Zamawiającym**

oraz

.....

NIP:; REGON:, wpisanym do CEiDG/KRS pod nr

reprezentowanym przez:

.....,

zwanym dalej **Wykonawcą**,

który został wyłoniony w postępowaniu o udzielenie zamówienia publicznego, prowadzonym w trybie przetargu nieograniczonego poniżej 209 000 Euro na podstawie ustawy z dnia 29 stycznia 2004 roku Prawo zamówień publicznych z dnia 29 stycznia 2004 r. (j.t. Dz. U. z 2015 r. poz. 2164 z późn. zm.) zwanej dalej „Ustawą Pzp”.

§ 1 Przedmiot umowy

1. Przedmiotem Umowy jest sukcesywna dostawa sznurów patchcordowych światłowodowych i wtyków, zgodnie z SIWZ oraz ofertą Wykonawcy, które stanowią integralną część niniejszej umowy.
2. Ilości podane w formularzu cenowym są szacunkowe i nie są wiążące dla Zamawiającego. Zamawiający zastrzega sobie prawo do niezrealizowania przedmiotu umowy w całości, to jest w ilościach wskazanych w formularzu cenowym, bez konieczności zmiany umowy. Wykonawcy w takim przypadku nie będzie przysługiwać żadne roszczenie z tego tytułu.
3. Rzeczywiste ilości zamawianych produktów wynikać będą z bieżącego zapotrzebowania Zamawiającego.
4. W trakcie realizacji umowy liczba sztuk poszczególnych produktów może ulec zmianie, ale wartość całkowita umowy nie zostanie przekroczona.
5. Do kontaktów w sprawach związanych z realizacją Umowy pomiędzy Stronami Zamawiający deleguje email tel. , a Wykonawca: email tel.
6. Adresem właściwym do doręczeń i korespondencji po podpisaniu Umowy będzie:
 - a) u Zamawiającego (korespondencja): Politechnika Gdańska Centrum Informatyczne TASK, ul. Gabriela Narutowicza 11/12, 80-233 Gdańsk;
(doręczenia i poczta kurierska) Politechnika Gdańska ul. Gabriela Narutowicza 11/12, 80-233 Gdańsk, Centrum Informatyczne TASK, budynek B Wydziału ETI, IIIp, (Sekretariat tel. 58 347 24 11)
 - b) u Wykonawcy:

7. W przypadku zmiany danych, o których mowa w ust. 6 niniejszego paragrafu, Strony niezwłocznie powiadomią się wzajemnie. W braku powiadomienia wszelka korespondencja będzie kierowana na adres, o którym mowa w ustępie 6 niniejszego paragrafu będzie uważana za doręczoną.

§ 2 Termin

1. Termin realizacji umowy: sukcesywnie przez okres 36 miesięcy od daty zawarcia umowy albo do wyczerpania kwoty umownej, w zależności od tego, co nastąpi wcześniej.
2. Niewykorzystanie kwoty umownej w okresie ważności umowy, nie daje Wykonawcy podstawy do żądania realizacji dostaw za kwotę niewykorzystaną, po upływie okresu ważności umowy.

§ 3 Cena i warunki płatności

1. Za wykonanie przedmiotu umowy zgodnie z ofertą złożoną przez Wykonawcę będącą integralną częścią niniejszej umowy, ustala się cenę w kwocie brutto: zł słownie złotych: (.....).

Powyższa cena obejmuje wszystkie elementy cenotwórcze wynikające z zakresu i sposobu realizacji przedmiotu umowy.

2. Ceny jednostkowe określone przez Wykonawcę w ofercie są cenami stałymi przez cały okres realizacji umowy. Cena może ulec jedynie zmianie przy zmianie obowiązujących stawek podatkowych.
3. Cena za wykonanie dostawy powinna być obliczona z uwzględnieniem setnych złotych. Obliczeń należy dokonywać zgodnie z matematycznymi zasadami zaokrąglania.
4. Rozliczenia między Wykonawcą a Zamawiającym będą dokonywane w polskich złotych (PLN).
5. Podstawą wystawienia faktury będzie każdorazowo podpisana przez Zamawiającego bez zastrzeżeń specyfikacja dostawy.
6. Faktury będą płatne przelewem w terminie 30 dni od daty otrzymania przez Zamawiającego prawidłowo wystawionej faktury.
7. Za dzień zapłaty uważać się będzie dzień obciążenia rachunku Zamawiającego.
8. W przypadku zmiany obowiązujących na terenie Rzeczypospolitej Polskiej przepisów dotyczących wysokości stawek podatku od towarów i usług (VAT) w zakresie obejmującym przedmiot niniejszej umowy, której strony nie mogły przewidzieć w momencie podpisania umowy Zamawiający dopuszcza możliwość odpowiedniej zmiany w tym zakresie.

§ 4 Warunki realizacji

1. Miejsce dostaw przedmiotu umowy: siedziba Zamawiającego, Politechnika Gdańska ul. Gabriela Narutowicza 11/12, 80-233 Gdańsk, Centrum Informatyczne TASK, nowy budynek Wydziału ETI, IIIp.
2. Obowiązkiem Wykonawcy jest również transport przedmiotu umowy oraz ubezpieczenie na całej trasie (CIF GDAŃSK), do momentu odebrania go przez Zamawiającego bez zastrzeżeń.
3. Dostawa przedmiotu umowy do siedziby Zamawiającego następować będzie partiami (zamówienia częściowe), a wielkość każdej partii wynikać będzie z jednostronnych dyspozycji Zamawiającego, zgłoszonych przez Zamawiającego pisemnie, mailowo lub faksem na druku zamówienia, który stanowi Załącznik nr 1 do niniejszej umowy.
4. Wykonawca zobowiązany jest dostarczyć przedmiot zamówienia częściowego do siedziby Zamawiającego najpóźniej **w ciągu dni** kalendarzowych od dnia złożenia dyspozycji. Dokładny termin i godzina dostawy zostaną wcześniej uzgodnione z Zamawiającym. Dostawę uważa się za zrealizowaną, jeżeli wszystkie pozycje zamieszczone w dyspozycji Zamawiającego zostały dostarczone do miejsca dostawy w stanie pełnym.

5. Do każdej dostawy Wykonawca jest zobowiązany dołączyć specyfikację dostawy, sporządzoną w oparciu o formularz stanowiący Załącznik nr 2 do umowy. Podpisanie bez zastrzeżeń dostarczonej specyfikacji przez przedstawiciela Zamawiającego będzie stanowić podstawę do wystawienia faktury.
6. Koszty przewozu, opakowania i ubezpieczenia przedmiotu umowy do czasu jego odebrania bez zastrzeżeń przez Zamawiającego ponosi Wykonawca.
7. Nazwa, parametry techniczne oraz ceny patchcordów i wtyków, będących przedmiotem umowy, dostarczonych do Zamawiającego muszą być zgodne z ofertą.
8. Odbioru zamówionych patchcordów i wtyków dokonywać będą upoważnieni pracownicy Zamawiającego.
9. W przypadku dostarczenia wyrobów wadliwych lub niespełniających warunków zamówienia, Zamawiający złoży u Wykonawcy stosowną reklamację, która zostanie rozpatrzona w ciągu 5 dni roboczych od dnia jej zgłoszenia. Po upływie tego terminu reklamację uważa się za rozpatrzoną zgodnie z żądaniem Zamawiającego a Wykonawca zobowiązany jest naprawić lub wymienić wadliwy towar na nowy, wolny od wad i zgodny z warunkami zamówienia.

§ 5 Kary umowne

1. Wykonawca zapłaci Zamawiającemu karę umowną
 - a) Za opóźnienie w realizowaniu dostawy w wysokości 10 zł za każdy dzień opóźnienia, począwszy od pierwszego dnia po upływie terminu dostawy do dnia dostawy łącznie.
 - b) Za opóźnienie w wymianie towaru wadliwego na nowy, wolny od wad zgodnie z § 4 ust. 9 oraz § 7 ust. 2 Umowy - w wysokości 10 zł za każdy dzień opóźnienia.
 - c) Za odstąpienie od umowy przez którąkolwiek ze stron z przyczyn leżących po stronie Wykonawcy w wysokości 10% ceny umownej brutto, określonej w § 3 ust. 1 umowy.
 - d) Za rozwiązanie umowy w okolicznościach, o których mowa w § 6 ust. 1 oraz § 6 ust. 2 - w wysokości 10% ceny umownej brutto, określonej w § 3 ust. 1 umowy.
2. Zamawiający zapłaci Wykonawcy
 - a) karę umowną za odstąpienie od umowy przez którąkolwiek ze stron z przyczyn leżących po stronie Zamawiającego - z wyłączeniem okoliczności określonych w art. 145 ust.1 ustawy z dnia 29 stycznia 2004 r. Prawo zamówień publicznych (j.t. Dz. U. z 2013 r. poz.907 z późn. zm.) - w wysokości 10% ceny umownej brutto, określonej w § 4 ust. 1.
3. Wykonawca wyraża zgodę na potrącanie kar z przysługującej mu ceny.
4. Zamawiający może odstąpić od umowy bez konsekwencji określonych w ust. 1 w przypadku zaistnienia istotnej zmiany okoliczności powodującej, że wykonanie umowy nie leży w interesie publicznym, czego nie można było przewidzieć w chwili zawarcia umowy, zgodnie z art. 145 ustawy Pzp.
5. Jeżeli zastrzeżona kara umowna nie pokryje w całości poniesionej szkody, Zamawiający może dochodzić odszkodowania przenoszącego karę umowną na zasadach Kodeksu Cywilnego.

§ 6 Rozwiązanie umowy

1. Umowa może być rozwiązana przez Zamawiającego w każdym czasie, ze skutkiem natychmiastowym, w przypadku nienależytego wywiązywania się z warunków umowy przez Wykonawcę. O rozwiązaniu umowy Zamawiający informuje Wykonawcę faksem lub drogą elektroniczną i potwierdza pisemnie (listem poleconym).
2. Zamawiający zastrzega sobie prawo odstąpienia od umowy w przypadku rażących naruszeń postanowień umowy, w szczególności jeżeli Wykonawca więcej niż trzy razy nie zrealizuje w całości zamówienia częściowego (dostawy) objętego umową lub zrealizuje z opóźnieniem większym niż 10 dni roboczych. Wyjątek stanowią udokumentowane sytuacje losowe, których strony nie mogły uniknąć.

§ 7 Gwarancja

1. Wykonawca udziela **miesięcznej gwarancji** na dostarczany przedmiot umowy, liczonej od daty podpisania bez zastrzeżeń specyfikacji dostawy (sporządzonej przez Wykonawcę w oparciu o formularz stanowiący Załącznik nr 2 do Umowy) przez przedstawiciela Zamawiającego.

2. Wykonawca dokona wymiany wadliwego przedmiotu umowy na wolny od wad w terminie do 2 tygodni od daty zgłoszenia.
3. Zamawiający powiadamia Wykonawcę o dostrzeżonych wadach przedmiotu Umowy telefonicznie lub faksem i potwierdza pisemnie, a Wykonawca zgodnie z przyjętym w Umowie czasem usunięcia wad, (2 tygodnie), przystępuje do ich usuwania. W przypadkach związanych z koniecznością wymiany wadliwego przedmiotu umowy obowiązuje forma pisemna.
4. Zamawiającemu przysługują uprawnienia wynikające z dokumentu gwarancyjnego oraz z tytułu rękojmi za wady.

§ 8 Postanowienia końcowe

1. Zakazuje się zmian postanowień zawartej umowy w stosunku do treści oferty, na podstawie której dokonano wyboru Wykonawcy.
2. Zamawiający przewiduje możliwość zmiany wysokości ceny należnej Wykonawcy, jedynie w przypadku zmiany stawki podatku od towarów i usług (jeżeli w czasie obowiązywania umowy nastąpi zmiana ustawowej stawki podatku od towarów i usług, a zmiana ta będzie miała wpływ na koszty wykonania zamówienia przez Wykonawcę, Strony dokonają odpowiedniej zmiany ceny, tj. procentowego podwyższenia o wartość procentowego wzrostu stawki podatku od towarów i usług lub jego procentowego obniżenia o wartość procentowego obniżenia stawki podatku od towarów i usług).
3. W sprawach nieuregulowanych postanowieniami niniejszej umowy obowiązują przepisy Kodeksu Cywilnego, jeżeli przepisy ustawy Pzp nie stanowią inaczej a ewentualne spory między stronami będą rozstrzygane wg prawa polskiego przez Sąd właściwy dla siedziby Zamawiającego.
4. Zamawiający nie dopuszcza możliwości cesji wierzytelności ani przeniesienia praw i obowiązków wynikających z niniejszej umowy na osoby trzecie bez jego pisemnej zgody.
5. Wszelkie zmiany i uzupełnienia w treści umowy wymagają formy pisemnej.
6. Przez dni robocze Zamawiającego rozumie się dni od poniedziałku do piątku z wyłączeniem sobót i dni ustawowo wolnych od pracy.
7. Umowę sporządzono w dwóch jednobrzmiących egzemplarzach, po jednym dla każdej ze Stron.

Wykonawca

Zamawiający

Załączniki do Umowy:

Oferta z dnia

SIWZ

Formularz zamówienia - Załącznik nr 1 do Umowy

Formularz specyfikacji dostawy - Załącznik nr 2 do Umowy

Formularz zamówienia częściowego patchcordów światłowodowych

ZAMÓWIENIE NR _____

W oparciu o Umowę z dnia _____ dotyczącą zamówienia publicznego nr **ZP-095/022/D/17** na sukcesywną dostawę patchcordów światłowodowych, Politechnika Gdańska Centrum Informatyczne Trójmiejskiej Akademickiej Sieci Komputerowej zamawia dostawę:
patchcordów światłowodowych wyszczególnionych w poniższej tabeli:

LP	Typ wtyków po stronie A	Typ wtyków po stronie B	Rodzaj sznura	Długość sznura [metr]	Ilość patchcordów [sztuk]
	ZA	ZB	S	L	
1					
2					
..					
..					
..					
..					
..					

_____, dnia _____ .

Podpis osoby uprawnionej do reprezentowania Zamawiającego

Specyfikacja patchcordów światłowodowych

A. DEFINICJE

W niniejszej specyfikacji zastosowano słownictwo w oparciu o normy zakładowe TP S.A., a w szczególności:

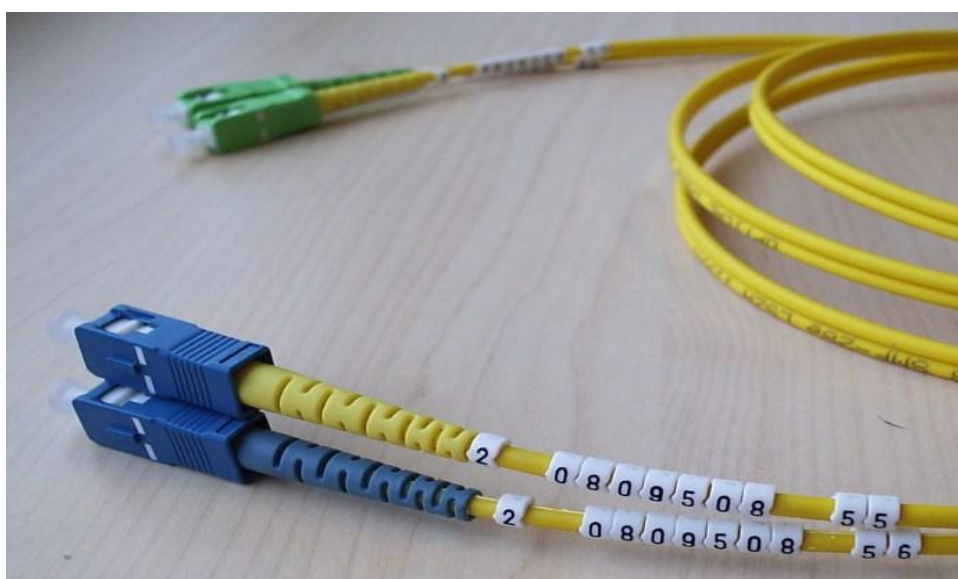
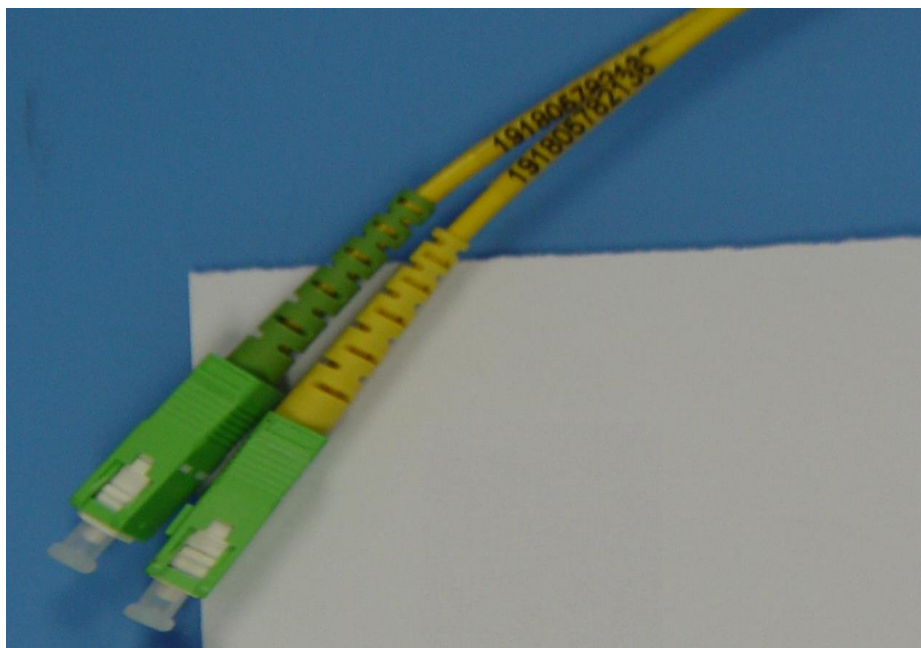
- ZN-96/TPSA-002. Linie optotelekomunikacyjne. Ogólne wymagania techniczne
- ZN-96/TPSA-007. Linie optotelekomunikacyjne. Złączki światłowodowe i kable stacyjne. Wymagania i badania.

B. SPECYFIKACJA WYMAGAŃ TECHNICZNYCH PATCHCORDU

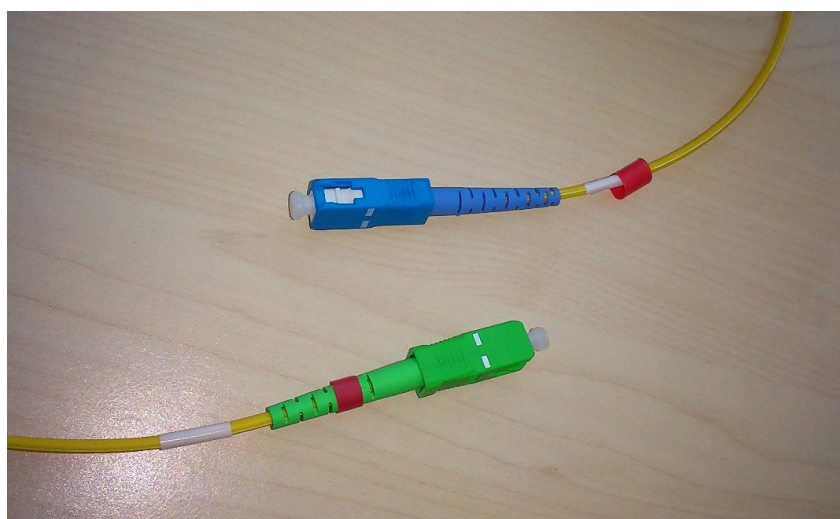
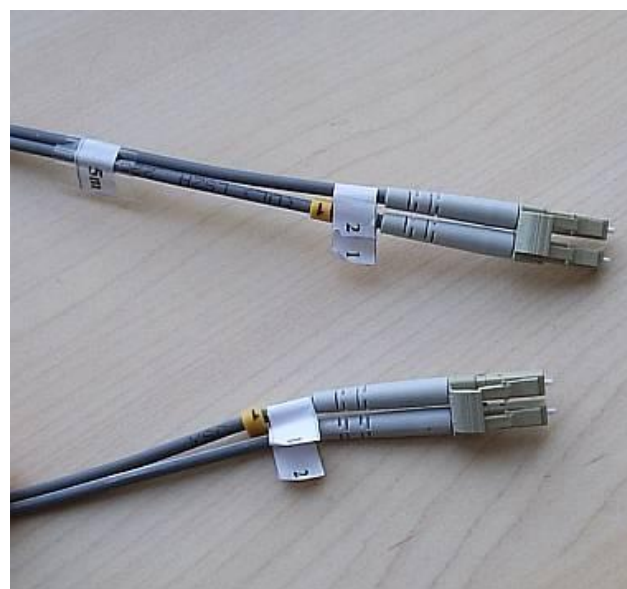
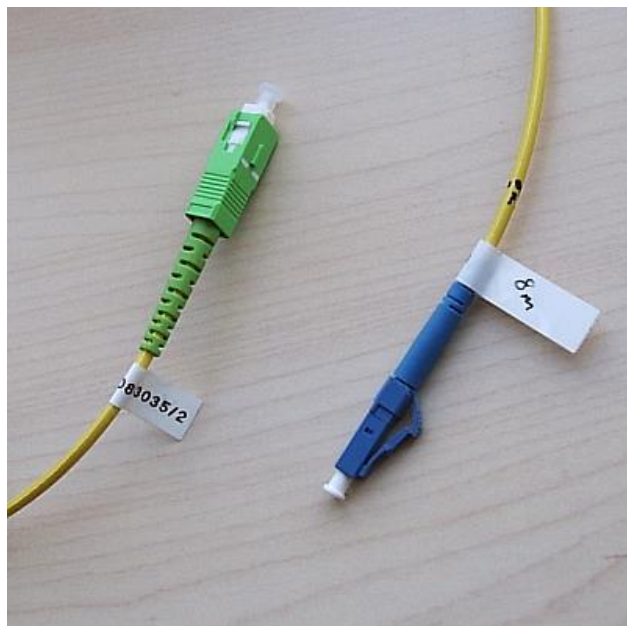
1. Każdy **patchcord światłowodowy** składa się z następujących elementów:
 - sznur patchcordowy danego typu, o wyspecyfikowanej długości
 - wtyki (półzłączki), które są specyfikowane parami po obu stronach patchcorduPowyższe elementy składowe patchcordu zostały wyszczególnione w punkcie C.
2. Zamawiający wymaga **zmontowania, pomierzenia i dostarczenia** każdego patchcordu:
 - pakowany w oddzielny woreczek
 - dołączona metryka pomiarowa zawierająca:
 - długość wyrażona w metrach
 - typy wtyków (półzłączek)
 - pomiar tłumienności wtrąceniowej (IL), wyrażona w decybelach
 - pomiar tłumienności odbiciowej (RL), wyrażona w decybelach
3. Zamawiający wymaga, aby każdy patchcord spełniał następujące kryteria:
 - wykonanie patchcordu dwupleksowego z zastosowaniem sznura optycznego dwuwłóknowego
 - grubość pojedynczej żyły: **1,8 – 2,5mm**
 - **trwałe** oznaczenie każdej żyły w sznurze patchcordowym (niezdzieralne, niezmywalne, nierozklejające się) w postaci: długość w metrach, data, numer seryjny (format M YYMMxxx), np.:
„2 1014777” oznacza żyłę nr 777 w patchcordzie o długości 2m dostawa w kwietniu 2014 roku

lub „2m 1014777”
 - numer seryjny danej pojedynczej żyły musi być identyczny po obu stronach
 - wykonanie dwupleksowe musi umożliwiać łatwe rozdzielenie na dwa patchcordy simpleksowe bez niszczenia oznaczeń (nie dopuszcza się stosowania tulejek na sznurze patchcordowym ani klipsów grupujących wtyki typu SC i LC) – patrz zdjęcia
 - **kolorystyczne odróżnienie** danej żyły w sznurze np. za pomocą różnych kolorów odgiętki (nie dopuszcza się nakładania kolorowych tulejek, termokurczy, malowania pisakiem) – patrz zdjęcia
4. Dostarczane patchcordy muszą być **fabrycznie nowe**.

Poniższe zdjęcia ilustrują przykładowe **dopuszczalne** rozwiązania oznaczeń metrycznych i wyróżników żył.



Poniższe zdjęcia ilustrują **niedopuszczalne** rozwiązania oznaczeń metrycznych, klipsów grupujących i tulejek.



C. SPECYFIKACJA WYMAGAŃ TECHNICZNYCH

1. Sznur patchcordowy dwuwłóknowy jednomodowy o średnicy rdzenia 9/125µm

- sznur patchcordowy wykonany z kabla światłowodowego **jednomodowego** (singlemode) o profilu **2J**
- wykonanie patchcordu za pomocą tego sznura: **dupleksowe**
- włókna światłowodowe muszą być zgodne ze standardem ITU-T G.652.C lub ITU-T G.652.D (włókna jednomodowe, bez przesuniętej dyspersji, z obniżonym lub zerowym pikiem wodnym), o średnicy rdzenia włókna **9/125µm**
- kolor powłoki: **żółty**

2. Sznur patchcordowy jednowlóknowy jednomodowy o średnicy rdzenia 9/125µm

- sznur patchcordowy wykonany z kabla światłowodowego **jednomodowego** (singlemode) o profilu **1J**
- wykonanie patchcordu za pomocą tego sznura: **simpleksowe**
- włókno światłowodowe musi być zgodne ze standardem ITU-T G.652.C lub ITU-T G.652.D (włókno jednomodowe, bez przesuniętej dyspersji, z obniżonym lub zerowym pikiem wodnym), o średnicy rdzenia włókna **9/125µm**
- kolor powłoki: **żółty**

3. Sznur patchcordowy dwuwłóknowy wielomodowy o średnicy rdzenia 62,5/125µm

- sznur patchcordowy wykonany z kabla światłowodowego **wielomodowego** (multimode) o profilu **2G**
- wykonanie patchcordu za pomocą tego sznura: **dupleksowe**
- włókna światłowodowe muszą być zgodne ze standardem ITU-T G.651, o średnicy rdzenia włókna **62,5/125µm**
- kolor powłoki: **zielony** lub **szary**

4. Sznur patchcordowy dwuwłóknowy wielomodowy o średnicy rdzenia 50/125µm

- sznur patchcordowy wykonany z kabla światłowodowego **wielomodowego** (multimode) o profilu **2G**
- wykonanie patchcordu za pomocą tego sznura: **dupleksowe**
- włókna światłowodowe muszą być zgodne ze standardem ITU-T G.651, o średnicy rdzenia włókna **50/125µm**
- kolor powłoki: **turkusowy** lub **pomarańczowy**

5. Wtyk SC/APC jednomodowy

- ferrula złącza o średnicy **2,5mm**, w pełni **ceramiczna**, zabezpieczona zaślepką
- łączenie z adapterem za pomocą zatrzasku, zabezpieczającego przed niekontrolowanym wypinaniem się z adaptera
- kolor wtyku: **zielony**
- wymagane parametry:
 - tłumienność wtrąceniowa (IL): średnio **0,15dB**, max. **0,40dB**
 - tłumienność odbiciowa (RL): średnio **75dB**, min. **65dB**
 - trwałość: co najmniej **1000** cykli łączeniowych

6. Wtyk SC/APC jednomodowy klasy premium

- ferrula złącza o średnicy **2,5mm**, w pełni **ceramiczna**, zabezpieczona zaślepką
- łączenie z adapterem za pomocą zatrzasku, zabezpieczającego przed niekontrolowanym wypinaniem się z adaptera
- kolor wtyku: **zielony**
- wymagane parametry:
 - tłumienność wtrąceniowa (IL): średnio **0,10dB**, max. **0,15dB**
 - tłumienność odbiciowa (RL): średnio **80dB**, min. **75dB**
 - trwałość: co najmniej **1000** cykli łączeniowych

7. Wtyk SC/PC jednomodowy

- ferrula złącza o średnicy **2,5mm**, w pełni **ceramiczna**, zabezpieczona zaślepką
- łączenie z adapterem za pomocą zatrzasku, zabezpieczającego przed niekontrolowanym wypinaniem się z

- adaptera
- kolor wtyku: **niebieski**
- wymagane parametry:
 - tłumienność wtrąceniowa (IL): średnio **0,15dB**, max. **0,40dB**
 - tłumienność odbiciowa (RL): średnio **70dB**, min. **65dB**
 - trwałość: co najmniej **1000** cykli łączeniowych

8. Wtyk FC/APC jednomodowy

- ferrula złącza o średnicy **2,5mm**, w pełni **ceramiczna**, zabezpieczona zaślepką
- łączenie z adapterem za pomocą gwintu, zabezpieczającego przed niekontrolowanym wypinaniem się z adaptera
- gwint i elementy ochronne wykonane z metalu
- wymagane parametry:
 - tłumienność wtrąceniowa (IL): średnio **0,15dB**, max. **0,40dB**
 - tłumienność odbiciowa (RL): średnio **70dB**, min. **65dB**
 - trwałość: co najmniej **1000** cykli łączeniowych

9. Wtyk FC/PC jednomodowy

- ferrula złącza o średnicy **2,5mm**, w pełni **ceramiczna**, zabezpieczona zaślepką
- łączenie z adapterem za pomocą gwintu, zabezpieczającego przed niekontrolowanym wypinaniem się z adaptera
- gwint i elementy ochronne wykonane z metalu
- wymagane parametry:
 - tłumienność wtrąceniowa (IL): średnio **0,15dB**, max. **0,40dB**
 - tłumienność odbiciowa (RL): średnio **70dB**, min. **65dB**
 - trwałość: co najmniej **1000** cykli łączeniowych

10. Wtyk LC/APC jednomodowy

- ferrula złącza o średnicy **1,25mm**, w pełni **ceramiczna**, zabezpieczona zaślepką
- łączenie z adapterem za pomocą zatrzasku, zabezpieczającego przed niekontrolowanym wypinaniem się z adaptera
- kolor wtyku: **zielony**
- wymagane parametry:
 - tłumienność wtrąceniowa (IL): średnio **0,15dB**, max. **0,40dB**
 - tłumienność odbiciowa (RL): średnio **70dB**, min. **65dB**
 - trwałość: co najmniej **1000** cykli łączeniowych

11. Wtyk LC/PC jednomodowy

- ferrula złącza o średnicy **1,25mm**, w pełni **ceramiczna**, zabezpieczona zaślepką
- łączenie z adapterem za pomocą zatrzasku, zabezpieczającego przed niekontrolowanym wypinaniem się z adaptera
- kolor wtyku: **niebieski**
- wymagane parametry:
 - tłumienność wtrąceniowa (IL): średnio **0,15dB**, max. **0,40dB**
 - tłumienność odbiciowa (RL): średnio **70dB**, min. **65dB**
 - trwałość: co najmniej **1000** cykli łączeniowych

12. Wtyk E2000/APC jednomodowy

- ferrula złącza w pełni **ceramiczna**, zabezpieczona klapką
- łączenie z adapterem za pomocą klipsa, zabezpieczającego przed niekontrolowanym wypinaniem się z adaptera
- kolor wtyku: **zielony**
- wymagane parametry:
 - tłumienność wtrąceniowa (IL): średnio **0,15dB**, max. **0,40dB**
 - tłumienność odbiciowa (RL): średnio **70dB**, min. **65dB**
 - trwałość: co najmniej **1000** cykli łączeniowych

13. Wtyk E2000/PC jednomodowy

- ferrula złącza o średnicy **2,5mm**, w pełni **ceramiczna**, zabezpieczona klapką
- łączenie z adapterem za pomocą klipsa, zabezpieczającego przed niekontrolowanym wypinaniem się z adaptera
- kolor wtyku: **niebieski**
- wymagane parametry:
 - tłumienność wtrąceniowa (IL): średnio **0,15dB**, max. **0,40dB**
 - tłumienność odbiciowa (RL): średnio **70dB**, min. **65dB**
 - trwałość: co najmniej **1000** cykli łączeniowych

14. Wtyk ST/PC jednomodowy

- ferrula złącza o średnicy **2,5mm**, zabezpieczona zaślepką
- łączenie z adapterem za pomocą bagnetu, zabezpieczającego przed niekontrolowanym wypinaniem się z adaptera
- bagnet i elementy ochronne wykonane z metalu
- wymagane parametry:
 - tłumienność wtrąceniowa (IL): średnio **0,15dB**, max. **0,40dB**
 - tłumienność odbiciowa (RL): średnio **70dB**, min. **65dB**
 - trwałość: co najmniej **1000** cykli łączeniowych

15. Wtyk ST/PC wielomodowy

- ferrula złącza o średnicy **2,5mm**, zabezpieczona zaślepką
- łączenie z adapterem za pomocą bagnetu, zabezpieczającego przed niekontrolowanym wypinaniem się z adaptera
- bagnet i elementy ochronne wykonane z metalu
- wymagane parametry:
 - tłumienność wtrąceniowa (IL): średnio **0,20dB**, max. **0,45dB**
 - trwałość: co najmniej **1000** cykli łączeniowych

16. Wtyk SC/PC wielomodowy

- ferrula złącza o średnicy **2,5mm**, zabezpieczona zaślepką
- łączenie z adapterem za pomocą zatrzasku, zabezpieczającego przed niekontrolowanym wypinaniem się z adaptera
- kolor wtyku: **szary**
- wymagane parametry:
 - tłumienność wtrąceniowa (IL): średnio **0,20dB**, max. **0,45dB**
 - trwałość: co najmniej **1000** cykli łączeniowych

17. Wtyk LC/PC wielomodowy

- ferrula złącza o średnicy **1,25mm**, w pełni **ceramiczna**, zabezpieczona zaślepką
- łączenie z adapterem za pomocą zatrzasku, zabezpieczającego przed niekontrolowanym wypinaniem się z adaptera
- kolor wtyku: **szary**
- wymagane parametry:
 - tłumienność wtrąceniowa (IL): średnio **0,20dB**, max. **0,45dB**
 - trwałość: co najmniej **1000** cykli łączeniowych

D. SPECYFIKACJA ILOŚCIOWA ZAMÓWIENIA

LP	Produkt	Jedn. miary	Łączna ilość
1	Sznur patchcordowy dwuwłóknowy jednomodowy o średnicy rdzenia 9/125µm	metr bieżący	4000
2	Sznur patchcordowy jednowłóknowy jednomodowy o średnicy rdzenia 9/125µm	metr bieżący	1500
3	Sznur patchcordowy dwuwłóknowy wielomodowy o średnicy rdzenia 62,5/125µm	metr bieżący	100
4	Sznur patchcordowy dwuwłóknowy wielomodowy o średnicy rdzenia 50/125µm	metr bieżący	100
5	Wtyk SC/APC jednomodowy	sztuka	2000
6	Wtyk SC/APC jednomodowy klasy premium	sztuka	500
7	Wtyk SC/PC jednomodowy	sztuka	1000
8	Wtyk FC/APC jednomodowy	sztuka	40
9	Wtyk FC/PC jednomodowy	sztuka	40
10	Wtyk LC/APC jednomodowy	sztuka	40
11	Wtyk LC/PC jednomodowy	sztuka	1500
12	Wtyk E2000/APC jednomodowy	sztuka	40
13	Wtyk E2000/PC jednomodowy	sztuka	40
14	Wtyk ST/PC jednomodowy	sztuka	40
15	Wtyk ST/PC wielomodowy	sztuka	20
16	Wtyk SC/PC wielomodowy	sztuka	20
17	Wtyk LC/PC wielomodowy	sztuka	100