

## Projekt Techniczny

Dokumentacja projektowa dotycząca modernizacji  
pomieszczeń biurowych, sal wykładowych  
i korytarzy VI piętra w budynku  
Wydziału Oceanotechniki i Okrętownictwa  
Politechniki Gdańskiej.

### Inwestor:

Wydziału Oceanotechniki i Okrętownictwa  
Politechniki Gdańskiej  
ul. Do Studzienki 16A, 80-233 Gdańsk

### Adres inwestycji:

80-233 Gdańsk, ul. Do Studzienki 16A

Autor projektu:

Artur Nowak

czerwiec 2015 rok  
Gdańsk

## **Spis treści:**

- 1. Opis techniczny**
- 2. Część rysunkowa**
  - 2a. Rzut – VI piętro budynek WOiO – istniejący układ pomieszczeń***
  - 2b. Rzut – VI piętro budynek WOiO – projektowany układ pomieszczeń***

## Projekt techniczny

Roboty budowlano - remontowe pomieszczeń biurowych oraz sal dydaktycznych i korytarzy VI piętro w budynku Wydziału Oceanotechniki i Okrętownictwa Politechniki Gdańskiej zlokalizowanej przy ulicy Do Studzienki 16 A w Gdańsku.

Inwestor :

Politechnika Gdańska  
WYDZIAŁ OCEANOTECHNIKI I OKRĘTOWNICTWA  
ul. Do Studzienki 16 A  
80-233 Gdańsk

Adres obiektu:

Gdańsk-Wrzeszcz, ul. Do Studzienki 16A, dz. nr 357/12, obręb 055

Sporządził: A. Nowak,

Gdańsk, 17.06.2015 r.



## Opis techniczny

### 1. Informacje ogólne – VI piętro WOiO.

Wykaz pomieszczeń przewidzianych do remontu (oznaczenia wg rysunków):

Lp.	Nazwa i nr remontowanego pomieszczenia	pow. [m <sup>2</sup> ]
VI piętro		
1	Korytarz 600	143,50
2	Pomieszczenie biurowe 601e	18,00
3	Pomieszczenie biurowe 601f	18,00
4	Pomieszczenie biurowe 601g	18,00
5	Pomieszczenie biurowe 601h	18,00
6	Pomieszczenie biurowe 602a	36,00
7	Pomieszczenie biurowe 602b	18,00
8	Pomieszczenie biurowe 602c	18,00
9	Pomieszczenie biurowe 602d	18,00
10	Pomieszczenie biurowe 602e	18,00
11	Pomieszczenie biurowe 602f	18,00
12	Pomieszczenie biurowe 602g	18,00
13	Pomieszczenie dydaktyczne 603	52,50
14	Pomieszczenie dydaktyczne 605	37,50
15	Pomieszczenie dydaktyczne 606	37,50
16	Pomieszczenie dydaktyczne 608	54,00
	Powierzchnia łączna remontowanych pomieszczeń VI piętra budynku WOiO	<b>541,00</b>

### 2. Roboty tymczasowe.

Przed przystąpieniem do prac remontowo - budowlanych, oferent zobowiązany będzie wykonać na kondygnacji VI p., przy remontowanych pomieszczeniach, tymczasowe ścianki działowe z płyty typu OSB, zabezpieczając dostęp do poziomu VI piętra.

Transport materiałów i sprzętu odbywać się będzie od strony ul. Do Studzienki 16A lub od strony ul. Traugutta, a w budynku windą osobową. Winda zostanie zabezpieczona przez Wykonawcę płytami typu OSB.

Zakres i charakter robót tymczasowych zależęć będzie od przyjętej przez wykonawcę organizacji robót budowlanych, zastosowanych konkretnych technologii, organizacji zaplecza budowy oraz przyjętych metod ochrony budynku i użytkowników przed negatywnymi skutkami prowadzonych działań. Wykonawca obowiązany jest ustalić zakres i charakter robót tymczasowych wykorzystując własne doświadczenie oraz w oparciu o informacje i wymagania Zamawiającego w zakresie uprawnień, obowiązków wykonawcy jak również granic przekazywanego do dysponowania placu robót.

Do robót tymczasowych należą między innymi:

- zorganizowanie i likwidacja zaplecza budowy,
- ochrona remontowanego budynku przed dostępem osób niepowołanych,
- wszystkie osłony i zabezpieczenia, włącznie z ochronami zabezpieczającymi normalną pracę budynku (korytarze, pomieszczenia sąsiadujące z pomieszczeniami gospodarczymi),
- oznakowanie ciągów komunikacyjnych na czas robót,

- trwałe wyгородzenie terenu robót,
- ochrona i zabezpieczenie pomieszczeń,
- wykonanie ewentualnie dróg dojazdowych i ich likwidacja,
- mycie i sprzątanie pomieszczeń wraz z oknami po zakończeniu robót,
- odtworzyć na swój koszt nawierzchnię, uzbrojenie i zagospodarowanie terenu po prowadzonych robotach,
- tymczasowe zasilanie instalacji elektrycznej pomieszczeń 601a, 601b, 601c, 601d, (pomieszczenia Grocom nie podlegają pracom remontowym),
- zabezpieczenie czujek p.poż,
- zabezpieczenie instalacji telefonicznej,
- zabezpieczenie instalacji alarmowej.

Koszt wykonania robót tymczasowych oraz prac towarzyszących obciąża wykonawcę. Wykonawca zobowiązany jest uwzględnić te koszty w cenie oferty w robotach podstawowych przyjmując w odpowiedniej wysokości wskaźnik kosztów ogólnych. Zamawiający nie dopuszcza stosowania dodatkowych pozycji kosztorysu ofertowego dla rozliczenia robót tymczasowych lub prac towarzyszących.

### **3. Szczegółowy zakres robót.**

**Celem przedmiotu zamówienia są roboty budowlano - remontowe pomieszczeń biurowych oraz sal dydaktycznych i korytarzy VI piętro w budynku Wydziału Oceanotechniki i Okrętownictwa Politechniki Gdańskiej zlokalizowanej przy ulicy Do Studzienki 16 A w Gdańsku.**

#### **a) Roboty budowlane**

Do modernizacji przewidziane są wewnętrzne pomieszczenia VI piętra w budynku Wydziału Oceanotechniki i Okrętownictwa oprócz pomieszczeń serwerowi GROCOM nr 601a, 601b, 601c, 601d (należy podczas prac remontowych wykonać tymczasowe zasilanie pomieszczeń Grocom), WC męskie, WC damskie, klatki schodowe. Pomieszczenia przewidziane do remontu nie były remontowane od wielu lat. Obiekt jest budynkiem o konstrukcji murowanej z elementami żelbetowymi. Wykończenie wewnętrzne w postaci tynków cem-wap. uprzednio malowanych. W obiekt wtórnie wbudowano szereg zabudów z boazerii i meblościanek ścianek wewnętrznych pokrytych płytami gipsowymi na ruszcie drewnianym. Na podłogach znajdują płytki podłogowe z płytek PCW o wym. 30x30 cm, a w niektórych pomieszczeniach dodatkowo położona jest wykładzina podłogowa dywanowa. Stolarka okienna – PCV zespolona. Drzwi wewnętrzne pomieszczeń – typowe, płycinowe, drewniane, do sal wykładowych PCV. Niektóre korytarze zostały oddzielone ściankami z drzwiami i w ten sposób uzyskano pomieszczenie stanowiące kompleks pomieszczeń łączących pomieszczenia obu stron korytarza.

Prace remontowe w obiekcie będą prowadzone w sposób ciągły, nie etapowy. Do remontu przewidziane są tynki tradycyjne ścian i sufitów. Występują spękania na ścianach i stropach w warstwach gładzi gipsowych lub złuszczenia farb emulsyjnych. Spękania występują również na łączeniach przegród z różnych materiałów. Wszystkie ściany i sufity w pomieszczeniach należy wyrównać poprzez gładzie gipsowe, później malowanie.

## Zakres prac remontowych pomieszczeń:

Pierwotnie sale były salami wykładowymi i pomieszczeniami biurowymi. W pomieszczenia wtórnie wbudowano szereg zabudów z boazerii i ścianek wewnętrznych dokonując nowego podziału pomieszczeń na mniejsze. Założeniem remontu jest wymiana ścianek działowych z pokryciem płytami na ruszcie drewnianym na ścianki gipsowe na ruszcie stalowym z pokryciem obu stron podwójnie i wypełnionych wełną mineralną. Pomieszczenia będą pełniły funkcję pomieszczeń biurowych i dydaktycznych, pomieszczenie nr 601a-601d pozostanie zagospodarowane nadal na serwerownię oraz pomieszczenia biurowe i nie podlega remontowi. Pozostałe pomieszczenia będą pomieszczeniami biurowymi. Wszystkie pomieszczenia projektuje się z wyjściem bezpośrednim na korytarz (wszystkie korytarze pośrednie łączące kilka pomieszczeń z jednym wyjściem na korytarz zostaną zlikwidowane). Drzwi do pomieszczeń muszą być wyposażone w samozamykacz oraz powinny posiadać nową kontrolę dostępu. Projektuje się drzwi do pomieszczeń biurowych, typu PCV w kolorze uzgodnionym z Zamawiającym. Przewiduje się nową lokalizację drzwi wejściowych do pomieszczeń poprzez likwidację korytarzy pośrednich i likwidację naświetli poprzez zamurowanie, tynkowanie szpachlowanie i malowanie.

Posadzka – zerwanie istniejącej nawierzchni z płytek podłogowych z PCV, usunięcie kleju, frezowanie lub skucie nierówności posadzki, wykonanie nowego podłoża poprzez wylanie masy samopoziomującej ułożenie wykładziny podłogowej homogenicznej antyelektrostatycznej z wywinięciem na ściany wys.10 cm, wykładziny z tworzyw sztucznych bez warstwy izolacyjnej rulonowe (wykładzina obiektowa, homogeniczna, nie wymagająca wstępnego akrylowania, spełniająca rygorystyczne wymogi ppoż i sanitarne, gr. 2 mm klasa ścieralności C – T).

## Informacje dla zakresu malowania.

### Malowanie ścian i sufitu.

Malowanie farbą dyspersyjną, akrylową należy wykonać po uprzednim przygotowaniu podłoża. Należy zastosować farbę wodorozcieńczalną, akrylową wysokiej jakości przeznaczoną do malowania ścian i sufitów wewnątrz pomieszczeń sanitarnych, użyteczności publicznej. Farba odporna na zmywanie, czyszczenie i szorowanie na mokro o ciśnieniu powyżej 4 barów, klasa 1 wg obowiązującej polskiej normy, trwałość powłoki i koloru w czasie, gęstość od 1,32-1,40 kg/l, farba połysk: mat. Wydajność od 8-10 m<sup>2</sup>/l przy jednokrotnym malowaniu. Kolorystyka, sufit należy pomalować w kolorze białym, natomiast ściany kolor wg wzornika NCS uzgodniony z Zamawiającym.

Istniejące powłoki zmyć i przeszlifować, usunąć luźne warstwy farby i podkładu w miejscach uszkodzeń, usunąć partie odspojonej farby lub odspojonego podkładu, usunąć farbę wzdłuż spękań na stykach i w narożnikach. W miejscach wzdłużnych spękań wklejać taśmy wzmacniające, powierzchnie po zeszkobaniu farby na tynkach cementowo-wapiennych wyrównać gipsem szpachlowym, powierzchnie szpachlowane po uzupełnieniu ubytków przeszlifować pod malowanie.

Drobne spękania podkładu wypełnić masami szpachlowymi akrylowymi – elastycznymi i przeszlifować pod malowanie. Wszystkie powierzchnie szpachlowane zagruntować przed malowaniem w celu uzyskania prawidłowej przyczepności.

Po wysuszeniu i przygotowaniu powierzchni, malowanie wykonać dwukrotnie farbami wyżej wymienionymi.

**Wymagany zakres robót w pomieszczeniach biurowych i dydaktycznych to:**

- zerwanie wykładziny płytek podłogowych PCW,
- wyrównanie podłoża wylewką samopoziomującą gr. do 5 mm,
- ułożenie wykładziny podłogowej homogenicznej antyelektrostatycznej z wywinięciem na ściany wys.10 cm, wykładziny z tworzyw sztucznych bez warstwy izolacyjnej rulonowe (wykładzina obiektowa, homogeniczna, nie wymagająca wstępnego akrylowania, spełniająca rygorystyczne wymogi ppoż i sanitarne, gr. 2 mm klasa ścieralności C – T),
- rozebranie ścianek działowych na ruszcie drewnianych i wypełnienia z wełny mineralnej,
- rozebranie ścianek działowych murowanych,
- wymiana stolarki drzwiowej drewnianej na aluminiową pełną wykonane z profili zimnych z szklenie panelem nieprzeziernym – blacha pianka blacha, za wyjątkiem drzwi w ścianie szklanej (dotyczy drzwi wejściowych na klatki schodowe), natomiast pomieszczeń na drzwi typu PCV w kolorze uzgodnionym z Zamawiającym,
- wymiana krętek wentylacyjnych o wym. 200x200 mm montowanych do przewodów murowanych,
- wykonanie ścianki murowanej,
- wykonanie ścianek działowych typu g-k,
- likwidacja naświetli drewnianych, naświetla w ścianie pomiędzy korytarzem a pomieszczeniami.
  - malowanie ścian, sufitów i słupów farbami emulsyjnymi dwukrotnie wraz z uprzednim przygotowaniem podłoża i wykonaniem gładzi gipsowych,
  - malowanie dwukrotnie farbami olejnymi rur stalowych centralnego ogrzewania i grzejników żeliwnych.
  - malowanie farbą olejną podokienników o szer.0,50 m,
- instalacja elektryczna, wymiana opraw oświetleniowych, wyłączników, gniazd,
- wykonanie instalacji kontroli dostępu do pomieszczeń oraz instalacji alarmowej,

**Wymagany zakres robót w korytarzu VI piętro to:**

- zerwanie wykładziny płytek podłogowych PCW,
- wyrównanie podłoża wylewką samopoziomującą gr. do 5 mm,
- ułożenie wykładziny podłogowej homogenicznej z wywinięciem na ściany wys.10 cm, wykładziny z tworzyw sztucznych bez warstwy izolacyjnej rulonowe (wykładzina obiektowa, homogeniczna, nie wymagająca wstępnego

akrylowania, spełniająca rygorystyczne wymogi ppoż i sanitarne, gr. 2 mm klasa ścieralności C – T),

- wymiana stolarki drzwiowej drewnianej dwuskrzydłowej na aluminiowe pełne wykonane z profili zimnych ze szkleniem panelem nieprzeziernym – blacha pianka blacha,
- malowanie farbą olejną uprzednio malowanej stolarki drzwiowej nie podlegającej wymianie (drzwi do sanitariatów) wraz z przywróceniem numeracji pomieszczeń po robotach,
- malowanie ścian farbami emulsyjnymi dwukrotnie wraz z uprzednim przygotowaniem podłoża i wykonaniem gładzi gipsowych,
- dwukrotne malowanie farbami olejnymi starych tynków wewnętrznych ścian z dwukrotnym szpachlowaniem (lamperia wysokości 1,05m),
- wymiana sufitu podwieszonego z blachy perforowanej na sufit modułowy 60x60 cm wypełniony płytami z wełny prasowanej twardej,
- malowanie farbą olejną elementów metalowych pełnych (szafki elektryczne wbudowane w ścianach),
- wymiana grzejnika żeliwnego ściennego na trzy płytowy z zaworem termostatycznym wysokości 30 cm, dł. 180 cm montowany do posadzki z dostosowaniem gałązek,
- malowanie dwukrotne farbami olejnymi rur stalowych centralnego ogrzewania.
- drzwi drewniane wahadłowe wyjściowe na klatki schodowe po 2 sztuki w klatce należy zdemontować, a w miejsce ich wbudować po 1 szt drzwi aluminiowych dwuskrzydłowych półpełnych EI 60 wyposażonych w samozamykacz, a nad drzwiami wykonać ścianę GK na ruszcie stalowym 75 mm z pokryciem obustronnym dwuwarstwowo z płyt gipsowych ognioodpornych z wypełnieniem wełną mineralną gr. 70mm,
- ścianki z luksferów na drzwiach drewnianymi klatek schodowych należy rozebrać, a bruzdy po rozbiórkach wykończyć tynkiem,
- zabudować płytą GK szachty z przewodami teletechnicznymi (2 zabudowy przy wyjściu na klatki schodowe).

**Wszystkie materiały przed wbudowaniem muszą zostać zaakceptowane przez Zamawiającego (w załączeniu wzór karty materiałowej).**

## **b) Instalacje elektryczne**

### **a/ Demontaże**

W obszarze objętym pracami budowlano-remontowymi należy kompletnie zdemontować obecnie istniejące przewody instalacyjne, osprzęt instalacyjny oraz oprawy oświetleniowe.



Należy zlokalizować miejsce wprowadzenia zasilania dla istniejących obwodów oświetleniowych na wejściu w rejon w/w pomieszczeń, odpowiednio oznaczyć i przygotować do przyłączenia nowego rozwiązania oświetlenia.

#### b/ Montaże

W obszarze objętym pracami budowlano-remontowymi należy wykonać kompletnie nową instalację elektryczną uzgodnioną z Użytkownikiem.

Dla pozostałych obwodów należy wyprowadzić z odpowiednich pomieszczeń rozdzielni elektryczno-teletechnicznych, nad sufitem podwieszanym części korytarzowej budynku, odpowiednie obwody przewodami instalacyjnymi typu YDY – 450/750V dla pozostałych punktów odbioru.

W obrębie pomieszczeń remontowanych przewody prowadzić pt, stosować osprzęt instalacyjny IP44 pt biały. Gniazda wtykowe przewidziane dla personelu sprząającego należy montować pod wyłącznikami światła. Stosować oprawy oświetleniowe minimum IP44 – plafonierey nt białe z kloszem mlecznym i źródłem światła energooszczędnym.

Obwody należy odpowiednio zabezpieczyć poprzez rozbudowę istniejących rozdzielnic w pomieszczeniach rozdzielni elektryczno-teletechnicznych o aparaty instalacyjne wymienione.

Istniejącą instalację p.poż, telefoniczną należy zabezpieczyć na czas remontu, ponadto Zamawiający przewidział wykonanie nowej instalacji kontroli dostępu i instalacji alarmowej do każdego pomieszczenia, wykonanie dodatkowo dwóch gniazd komputerowych i dwóch gniazd telefonicznych w każdym pomieszczeniu biurowym, powyższą instalację elektryczną i niskoprądową należy wykonać po wcześniejszym uzgodnieniu z Użytkownikiem i Działem Eksploatacji. W korytarzach należy wymienić dwie rozdzielnie elektryczne po wcześniejszym uzgodnieniu projektu wykonawczego z Użytkownikiem i Działem Eksploatacji.

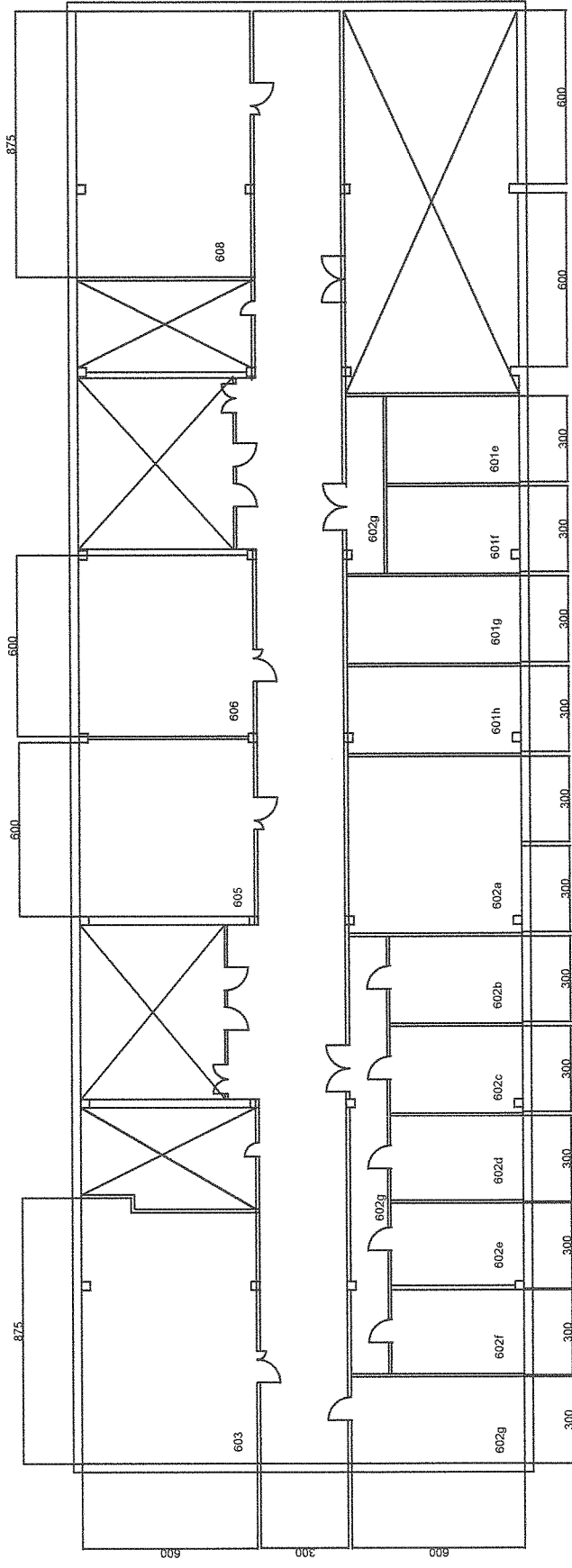
Po wykonaniu zakresu robót należy przeprowadzić kompletne pomiary po montażowe zakończone sporządzeniem protokołów potwierdzających dopuszczenie w/w instalacji elektrycznych i teletechnicznej do użytkowania.

#### c) Część rysunkowa.

Część rysunkową stanowi inwentaryzacja budowlana oraz nowy układ pomieszczeń.

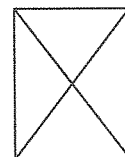
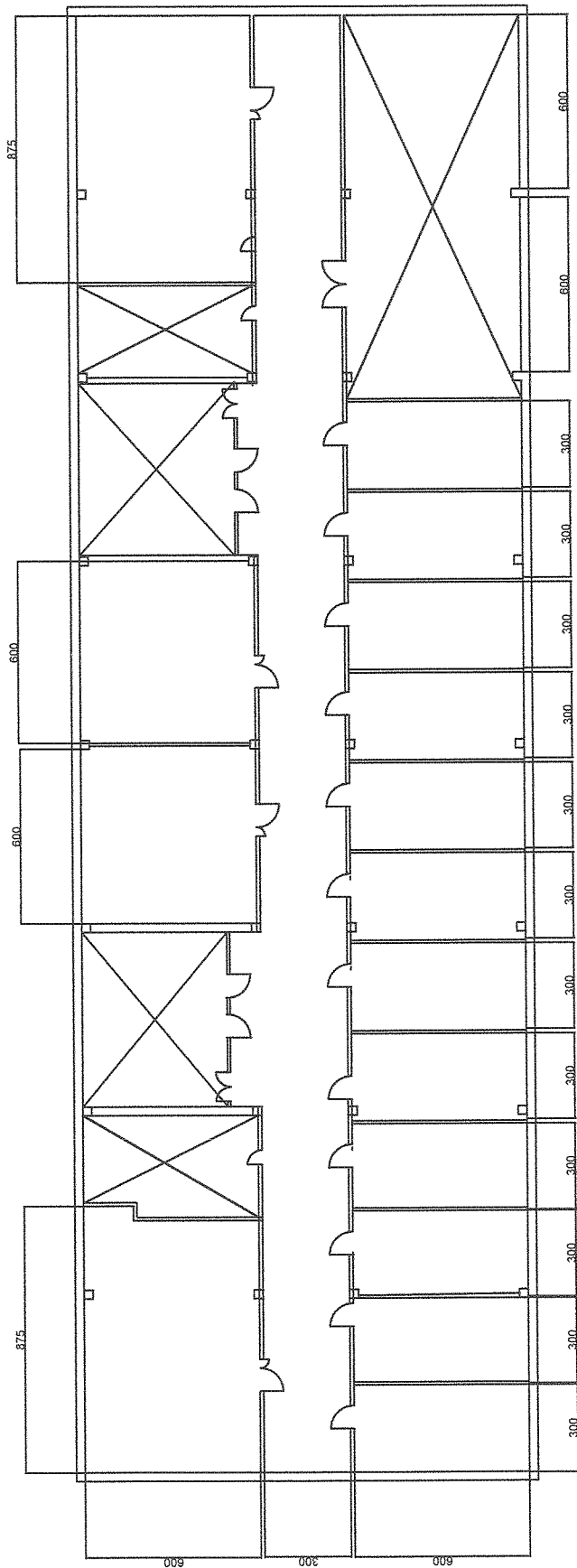
#### Spis rysunków:

1. rzut budynku WOiO VI piętro – stan istniejący,
2. rzut budynku WOiO VI piętro – projektowany układ pomieszczeń,



Rzut budynku WOIO  
 piętro: VI  
 nazwa rysunku:  
 inwentaryzacja  
 pomieszczeń





— pomieszczenia poza zakresem opracowania

Rzut budynku WOIO
piętro: VI
nazwa rysunku:
projekt wykonawczy