

## **Projekt techniczny**

### **ZMODYFIKOWANY - WERSJA 2**

Inwestor : **Wydział Elektroniki, Telekomunikacji i Informatyki Politechniki Gdańskiej  
Gdańsk – Wrzeszcz ul.G.Narutowicza 11/12**

Nazwa inwestycji: **Remont wybranych pomieszczeń w budynku A WETI PG  
w Gd- Wrzeszczu przy ul. G. Narutowicza 11/12**

Branża : roboty budowlane  
454000000 wykończeniowe roboty budowlane  
453000000 roboty instalacyjne

Sporządził: **Bogumiła Choińska upr. bud. 629/Gd/82**

Data opracowania: **czerwiec 2014**

## Spis treści:

1. **Cel opracowania.**
2. **Dane ogólne.**
3. **Opis i zakres prac przewidzianych do wykonania.**
  - 3.1. Zakres robót dla pomieszczenia nr 23
  - 3.2. Zakres robót dla pomieszczenia nr 101
  - 3.3. Zakres robót dla pomieszczenia nr 107
  - 3.4. Zakres robót dla pomieszczenia nr 114
  - 3.5. Zakres robót dla pomieszczenia nr 116
  - 3.6. Zakres robót dla pomieszczenia nr 136
  - 3.7. Zakres robót dla pomieszczenia nr 138
  - 3.8. Zakres robót dla pomieszczenia nr 222
  - 3.9. Zakres robót dla pomieszczenia nr 342, nr 346, nr 349, nr 351, nr 353, nr 355.
  - 3.10. Zakres robót dla pomieszczenia nr 344
  - 3.11. Zakres robót dla pomieszczenia nr 613
  - 3.12. Zakres robót dla pomieszczenia nr 614
  - 3.13. Zakres robót dla pomieszczenia nr 616
  - 3.14. Zakres robót dla pomieszczenia nr 618
  - 3.15. Zakres robót na korytarzu - parter budynku.
4. **Wymagania dotyczące wykonywanych robót**
  - 4.1. Prace malarskie
  - 4.2. Posadzki i podłogi.
  - 4.3. Ścianka działowa z płyt G/K.
  - 4.4. Zabudowa z profili aluminiowych przeszklona z drzwiami wahadłowymi i naświetlem nad drzwiami.
  - 4.5. Wykonanie i naprawa tynków.
5. **Rysunki:**
  1. Rzut parteru
  2. Rzut I piętra
  3. Rzut VI piętra
  4. Usytuowanie okna w ścianie z płyt G/K pomiędzy pomieszczeniami 616/618.
  5. Ścianki aluminiowe pełne.
  6. Schemat drzwi wahadłowych z naświetlem.
  7. Listwa przyścienna i narożnik wypukły ze stali nierdzewnej.
  8. Rzut III piętra.
  9. Rzut II piętra.
6. **Przedmiar robót:**
  - 6.1. Pomieszczenie 23,
  - 6.2. Pomieszczenie 101,
  - 6.3. Pomieszczenie 107,
  - 6.4. Pomieszczenie 114,
  - 6.5. Pomieszczenie 116
  - 6.6. Pomieszczenie 613
  - 6.7. Pomieszczenie 614
  - 6.8. Pomieszczenie 616
  - 6.9. Pomieszczenie 618
  - 6.10. Pomieszczenie korytarza na parterze budynku,
  - 6.11. Pomieszczenie 342
  - 6.12. Pomieszczenie 344,
  - 6.13. Pomieszczenie 346,
  - 6.14. Pomieszczenie 349,
  - 6.15. Pomieszczenie 351,
  - 6.16. Pomieszczenie 353,
  - 6.17. Pomieszczenie 355.
  - 6.18. Pomieszczenie 222
  - 6.19. Pomieszczenie 136
  - 6.20. Pomieszczenie 138

## 1. Cel opracowania.

Celem niniejszego opracowania jest opisanie prac remontowych, które należy wykonać w budynku A Wydziału Elektroniki, Telekomunikacji i Informatyki Politechniki Gdańskiej, znajdujących się w Gdańsku- Wrzeszczu przy ul. G. Narutowicza 11/12.

Zakres prac obejmuje remont:

- na parterze pomieszczenie nr 23 i korytarz,
- na poziomie 100 pomieszczenia nr 101, nr 107, nr 114, nr 116, nr 136, nr 138
- na poziomie 200 pomieszczenie nr 222,
- na poziomie 300 pomieszczenia nr 342, 344, 346, 349, 351, 353, 355.
- na poziomie 600 pomieszczenia: nr 613, 614, 616, 618.

## 2. Dane ogólne.

Dane liczbowe dla remontowanych pomieszczeń :

### Budynek A

Powierzchnia pom. 23	- 40,80m <sup>2</sup>
Powierzchnia pom. 101	- 23,80m <sup>2</sup>
Powierzchnia pom. 107	- 15,80m <sup>2</sup>
Powierzchnia pom. 114	- 15,50m <sup>2</sup>
Powierzchnia pom. 116	- 24,40m <sup>2</sup>
Powierzchnia pom. 136	- 15,60m <sup>2</sup>
Powierzchnia pom. 138	- 15,60m <sup>2</sup>
Powierzchnia pom. 222	- 53,30m <sup>2</sup>
Powierzchnia pom 342	- 15,50m <sup>2</sup>
Powierzchnia pom 344	- 15,80m <sup>2</sup>
Powierzchnia pom 346	- 15,50m <sup>2</sup>
Powierzchnia pom 349	- 15,50m <sup>2</sup>
Powierzchnia pom 351	- 15,50m <sup>2</sup>
Powierzchnia pom 353	- 15,50m <sup>2</sup>
Powierzchnia pom 355	- 32,40m <sup>2</sup>
Powierzchnia pom. 613	- 33,50m <sup>2</sup>
Powierzchnia pom. 614	- 24,00m <sup>2</sup>
Powierzchnia pom. 616	- 23,70m <sup>2</sup>
Powierzchnia pom. 618	- 40,70m <sup>2</sup>
Powierzchnia korytarza na parterze	- 244,40m <sup>2</sup>
<b>Razem powierzchnia</b>	<b>696,80m<sup>2</sup></b>

Wysokość pomieszczeń wynosi 300cm. Wysokość korytarza do sufitu podwieszanego wynosi 272cm w części starej budynku i 262cm w części nowej budynku. Remont pomieszczeń dotyczy prac wykończeniowych. Sposób użytkowania nie ulega zmianie.

## 3. Opis i zakres prac przewidzianych do wykonania.

### 3.1. Zakres robót dla pomieszczenia nr 23:

- demontaż listew przypodłogowych,
- demontaż wykładziny podłogowej z płytek PCV 30x30cm klejonych do podłoża,
- naprawa miejsc uszkodzonych i oczyszczenie podłoża posadzki,
- zagruntowanie podłoża i wykonanie warstwy z masy samopoziomującej pod nową posadzkę,
- wykonanie nowej posadzki z wykładziny rulonowej PCV gr min 2mm homogenicznej, antystatycznej, odpornej na ścieranie gr P wg badań ITB, antypoślizgowej,

- wymiana 2 kratki wentylacyjnych w ścianie,
- demontaż istniejącej osłony ściany i wykonanie nowej osłony z płyty MDF z okleiną naturalną,
- skucie tynku i wykonanie glazury wokół umywalki (umywalka nie podlega wymianie, bateria umywalkowa i syfon podlega wymianie),
- wykonanie gładzi gipsowej na ścianach i suficie,
- wymalowanie pomieszczenia sufitu białą farbą emulsyjną, ścian farbą emulsyjną trudno ścieralną w kolorze pastelowym,
- wymalowanie parapetów, rur instalacyjnych i grzejników żebrowych farbą olejną,

### **3.2. Zakres robót dla pomieszczenia nr 101:**

- rozebranie ściennej zabudowy z paneli,
- demontaż listew przypodłogowych,
- demontaż płytek podłogowych PCV 30x30cm klejonych do podłoża,
- naprawa miejsc uszkodzonych i oczyszczenie podłoża posadzki,
- zagruntowanie podłoża i wykonanie warstwy z masy samopoziomującej pod nową posadzkę,
- wykonanie nowej posadzki z wykładziny rulonowej PCV gr min 2mm heterogenicznej zabezpieczonej poliuretanem PUR, parkietopodobnej w dwóch kontrastujących kolorach (kolory zastosować wg następującego podziału 1/3 + 2/3 powierzchni podłogi).
- zamontowanie profilowanych listew przypodłogowych
- wymiana kratki wentylacyjnej w ścianie,
- skucie tynku i wykonanie glazury wokół umywalki (umywalka nie podlega wymianie, bateria umywalkowa podlega wymianie),
- wykonanie gładzi gipsowej na ścianach i suficie,
- wymalowanie pomieszczenia sufitu białą farbą emulsyjną, ścian farbą emulsyjną trudno ścieralną w kolorze pastelowym,
- wymalowanie parapetów, rur instalacyjnych i grzejników żebrowych farbą olejną,
- wykonanie 2 ścianek przestawnych z profili aluminiowych o wymiarach 2,0 x 0,7m, połączonych ze sobą listwami skręcanymi na śruby (listwy z nawierconymi otworami na śruby mają umożliwić ustawienie ścianek w różnych odległościach od siebie).

### **3.3. Zakres robót dla pomieszczenia nr 107:**

- demontaż listew przypodłogowych,
- zerwanie wykładziny rulonowej,
- demontaż wykładziny podłogowej z płytek PCV 30x30cm klejonych do podłoża,
- naprawa miejsc uszkodzonych i oczyszczenie podłoża posadzki,
- zagruntowanie podłoża i wykonanie warstwy z masy samopoziomującej pod nową posadzkę,
- wykonanie nowej posadzki z wykładziny rulonowej PCV gr min 2mm heterogenicznej zabezpieczonej poliuretanem PUR, parkietopodobnej.
- zamontowanie profilowanych listew przypodłogowych
- wymianę kratki wentylacyjnej w ścianie,
- wykonanie gładzi gipsowej na ścianach i suficie,
- skucie tynku i wykonanie glazury wokół umywalki (umywalka nie podlega wymianie, wymianie podlega bateria umywalkowa),
- wymalowanie pomieszczenia sufitu białą farbą emulsyjną, ścian farbą emulsyjną trudno ścieralną w kolorze pastelowym,
- wymalowanie parapetów, rur instalacyjnych i grzejników żebrowych farbą olejną,

### **3.4. Zakres robót dla pomieszczenia nr 114:**

- wymiana kratki wentylacyjnej w ścianie,
- malowanie pomieszczenia: sufitów białą farbą emulsyjną, ścian farbą emulsyjną trudno ścieralną w kolorze pastelowym,
- wymalowanie parapetów, rur instalacyjnych i grzejników żebrowych.

### **3.5. Zakres robót dla pomieszczenia nr 116:**

- wymiana kratki wentylacyjnej w ścianie,
- malowanie pomieszczenia: sufitów białą farbą emulsyjną, ścian farbą emulsyjną trudno ścieralną w kolorze pastelowym,
- wymalowanie parapetów, rur instalacyjnych i grzejników żebrowych.

### **3.2. Zakres robót dla pomieszczenia nr 136:**

- demontaż listew przypodłogowych,
- demontaż paneli podłogowych,
- naprawa miejsc uszkodzonych i oczyszczenie podłoża posadzki,
- zagruntowanie podłoża i wykonanie warstwy z masy samopoziomującej pod nową posadzkę,
- wykonanie nowej posadzki z wykładziny rulonowej PCV gr min 2mm heterogenicznej zabezpieczonej poliuretanem PUR, parkietopodobnej,
- zamontowanie profilowanych listew przypodłogowych
- wymiana kratki wentylacyjnej w ścianie,
- demontaż umywalki, baterii i podejść wod-kann,
- skucie płytek ściennych z glazury o wym 15x15cm i wykonanie nowych o wym 20x30cm wokół zlewu - zabudowa 120cm na 150cm
- wykonanie nowych podejść wod-kann,
- wykonanie gładzi gipsowej na ścianach i suficie,
- wymalowanie pomieszczenia sufitu białą farbą emulsyjną, ścian farbą emulsyjną trudno ścieralną w kolorze pastelowym,
- wymalowanie parapetów, rur instalacyjnych i grzejników żebrowych farbą olejną,

### **3.2. Zakres robót dla pomieszczenia nr 138:**

- demontaż listew przypodłogowych,
- demontaż paneli podłogowych,
- naprawa miejsc uszkodzonych i oczyszczenie podłoża posadzki,
- zagruntowanie podłoża i wykonanie warstwy z masy samopoziomującej pod nową posadzkę,
- wykonanie nowej posadzki z wykładziny rulonowej PCV gr min 2mm heterogenicznej zabezpieczonej poliuretanem PUR, parkietopodobnej
- zamontowanie profilowanych listew przypodłogowych
- wymiana kratki wentylacyjnej w ścianie,
- skucie glazury na ścianie i wykonanie w tym miejscu tynku
- demontaż umywalki, baterii i podejść wod- kann.
- wykonanie gładzi gipsowej na ścianach i suficie,
- wymalowanie pomieszczenia sufitu białą farbą emulsyjną, ścian farbą emulsyjną trudno ścieralną w kolorze pastelowym,
- wymalowanie parapetów, rur instalacyjnych i grzejników żebrowych farbą olejną,

### **3.6. Zakres robót dla pomieszczenia nr 222:**

- demontaż listew przypodłogowych,
- demontaż wykładziny z płytek PCV 30x30cm klejonych do podłoża,
- skucie nierówności na podłożu i naprawa miejsc uszkodzonych,
- zagruntowanie podłoża i wykonanie warstwy z masy samopoziomującej pod

- nową posadzkę,
- wykonanie nowej posadzki z wykładziny rulonowej PCV gr min 2mm homogenicznej, antystatycznej, odpornej na ścieranie gr P wg badań ITB, antypoślizgowej, z wywinięciem wykładziny na ściany na wys 10cm,
- zamontowanie listwy podłogowej wzdłuż ściany zabudowanej płytami drewnianymi

### **3.7. Zakres robót dla pomieszczenia nr 342, nr 346, nr 349, nr 351, nr353, nr 355.**

- demontaż listew przypodłogowych,
- demontaż wykładziny i płytek PCV 30x30cm klejonych do podłoża,
- skucie nierówności na podłodze i naprawa miejsc uszkodzonych,
- zagruntowanie podłoża i wykonanie warstwy z masy samopoziomującej pod nową posadzkę,
- wykonanie nowej posadzki z wykładziny rulonowej PCV gr min 2mm homogenicznej, antystatycznej, odpornej na ścieranie gr P wg badań ITB, antypoślizgowej, z wywinięciem wykładziny na ściany na wys 10cm,
- wymiana kratki wentylacyjnej w ścianie,
- wykonanie gładzi gipsowej na ścianach (okiennej i z drzwiami) i suficie, a w pomieszczeniu 355 na ścianie dzielącej pomieszczenie,
- zabezpieczenie kątownikami aluminiowymi perforowanymi naroży zewnętrznych otworów okiennych i drzwiowych ,
- malowanie pomieszczenia: sufitów białą farbą emulsyjną, ścian farbą emulsyjną trudno ścieralną w kolorze pastelowym,
- malowanie ściany z płyt dźwiękochłonnych,
- wymalowanie farbą olejną: parapetów farbą białą , rur instalacyjnych i grzejników żebrowych w kolorze ścian.

### **3.7. Zakres robót dla pomieszczenia nr 344.**

- wymiana kratki wentylacyjnej w ścianie,
- wykonanie gładzi gipsowej na ścianach i suficie,
- zabezpieczenie kątownikami aluminiowymi perforowanymi naroży zewnętrznych otworów okiennych i drzwiowych ,
- malowanie pomieszczenia: sufitów białą farbą emulsyjną, ścian farbą emulsyjną trudno ścieralną w kolorze pastelowym (ściany z oknem i ściany z drzwiami)
- malowanie ściany płyt dźwiękochłonnych,
- wymalowanie farbą olejną: parapetów farbą białą , rur instalacyjnych i grzejników żebrowych w kolorze ścian,

### **3.8. Zakres robót dla pomieszczenia nr 613:**

- demontaż listew przypodłogowych,
- demontaż wykładziny z płytek PCV 30x30cm klejonych do podłoża,
- skucie nierówności na podłodze i naprawa miejsc uszkodzonych,
- zagruntowanie podłoża i wykonanie warstwy z masy samopoziomującej pod nową posadzkę,
- wykonanie nowej posadzki z wykładziny rulonowej PCV gr min 2mm homogenicznej, antystatycznej, odpornej na ścieranie gr P wg badań ITB, antypoślizgowej, z wywinięciem wykładziny na ściany na wys 10cm,
- wymiana kratki wentylacyjnej w ścianie,
- замуrowanie otworów wentylacyjnych pod parapetami okiennymi,
- wykonanie gładzi gipsowej na ścianach i suficie,
- zabezpieczenie kątownikami aluminiowymi perforowanymi naroży zewnętrznych otworów okiennych i drzwiowych ,
- malowanie pomieszczenia: sufitów białą farbą emulsyjną, ścian farbą emulsyjną

- trudno ścieralną w kolorze pastelowym,
- wymalowanie farbą olejną: parapetów farbą białą , rur instalacyjnych i grzejników żebrowych w kolorze ścian,

### **3.9. Zakres robót dla pomieszczenia nr 614:**

- demontaż listew przypodłogowych,
- demontaż paneli podłogowych i płytek PCV 30x30cm klejonych do podłoża,
- naprawa miejsc uszkodzonych posadzki i oczyszczenie podłoża,
- zagruntowanie podłoża i wykonanie warstwy z masy samopoziomującej pod nową posadzkę,
- wykonanie nowej posadzki z wykładziny rulonowej PCV gr min 2mm homogenicznej, antystatycznej, odpornej na ścieranie gr P wg badań ITB, antypoślizgowej, z wywinięciem wykładziny na ściany na wys 10cm,
- wymiana kratki wentylacyjnej w ścianie,
- zamurowanie otworów wentylacyjnych pod parapetami okiennymi,
- wykonanie gładzi gipsowej na ścianach i suficie,
- zabezpieczenie kątownikami aluminiowymi perforowanymi naroży zewnętrznych otworów okiennych i drzwiowych,
- malowanie pomieszczenia: sufitów białą farbą emulsyjną, ścian farbą emulsyjną trudno ścieralną w kolorze pastelowym,
- wymalowanie farbą olejną: parapetów w kolorze białym, rur instalacyjnych i grzejników żebrowych w kolorze ścian.

### **3.10. Zakres robót dla pomieszczenia nr 616:**

- demontaż listwy przypodłogowej wzdłuż rozbieranej ściany,
- demontaż płytek wygłuszających z rozbieranej ściany,
- naprawa posadzki wzdłuż nowo wybudowane ściany,
- wykonanie gładzi gipsowej na nowej ścianie z płyt G/K,
- wokół wstawionego w ścianę okna wykonanie ramy z aluminiowego kątownika,
- malowanie ściany farbą emulsyjną trudno ścieralną w kolorze pastelowym,
- zamontowanie listwy przypodłogowej z drewna
- wykucie w ścianie otworu fi 100mm w celu przeprowadzenia kabli instalacyjnych.

Uwaga

W pomieszczeniu tym należy wykonać na czas wykonywania robot budowlanych tymczasową, szczelną zabudowę w celu zabezpieczenia znajdujących się tam urządzeń przed zabrudzeniem i zapyleniem.

### **3.11. Zakres robót dla pomieszczenia nr 618:**

- demontaż zabudowy meblowej,
- demontaż ściany działowej o konstrukcji z bali drewnianych obitych płytami,
- demontaż listew przypodłogowych,
- demontaż karniszy nad oknami,
- demontaż paneli podłogowych i płytek PCV 30x30cm klejonych do podłoża,
- demontaż płytek ściennych glazurowanych ze ściany i uzupełnienie w tym miejscu tynku,
- naprawa miejsc uszkodzonych i oczyszczenie podłoża pod posadzkę,
- zagruntowanie podłoża i wykonanie warstwy z masy samopoziomującej pod nową posadzkę,
- wykonanie nowej posadzki z wykładziny rulonowej PCV gr min 2mm homogenicznej, antystatycznej, odpornej na ścieranie gr P wg badań ITB, antypoślizgowej, z wywinięciem wykładziny na ściany na wys 10cm,
- wykonanie nowej ściany działowej z płyt G/K wypełnionej wełną mineralną,

- wstawienie w nowej ścianie okna o wym 140\*100cm
- wstawienie wokół wstawionego okna ramy z kątownika aluminiowego,
- wymiana krętek wentylacyjnych w ścianie,
- zamurowanie otworów wentylacyjnych pod parapetami okiennymi,
- zabezpieczenie wypukłych narożników ścian wokół okien i drzwi kątownikami aluminiowymi perforowanymi,
- wykonanie gładzi gipsowej na ścianach i suficie,
- malowanie pomieszczenia: sufitów białą farbą emulsyjną, ścian farbą emulsyjną trudno ścieralną w kolorze pastelowym,
- wymalowanie farbą olejną : na biało parapetów, w kolorze ścian – rury instalacyjne i grzejniki żebrowe,
- zabezpieczenie korytek z przewodami przed zabrudzeniem i uszkodzeniem.

### **3.12. Zakres robót dla korytarza na parterze:**

- oczyszczenie ścian z pyłu i kurzu,
- oczyszczenie fragmentów stałej zabudowy sufitów z kurzu,
- demontaż cokołów z płytek gresowych,
- zagruntowanie ścian i części sufitów podkładem gruntującym pod tynk,
- wykonanie tynków mozaikowych, cienkowarstwowych na ścianach i części sufitów (tynku nie wykonujemy na suficie podwieszanym z płyt 60\*60 i 60\*90cm),
- naprawienie sufitu podwieszanego: uzupełnienie elementów konstrukcji, wymiana uszkodzonych płyt ~20m<sup>2</sup>,
- zamontowanie na krawędziach wypukłych ścian kątowników ze stali nierdzewnej,
- w miejsce usuniętych cokołów przypodłogowych zamontować cokoły o wys 100mm ze stali nierdzewnej kwasoodpornej,
- zamontowanie drzwi aluminiowych, wahadłowych, przeszklonych, z naświetlem nad drzwiami,
- uzupełnienie fug pomiędzy płytami ściennymi 60\*60cm, z wymianą płyt uszkodzonych ~10szt,
- wymalowanie farbą olejną na biało parapetów okiennych i grzejników w kolorze ścian.

**Bezużyteczne elementy i materiały z wszystkich remontowanych pomieszczeń powinny być wywiezione na wysypisko.**

## **4.Wymagania dotyczące wykonywanych robót**

### **4.1. Prace malarskie.**

Zakres prac malarskich dotyczy:

- malowania farbami emulsyjnymi tynków ścian i sufitów,
- malowania farbami olejnymi parapetów,
- malowania farbami olejnymi grzejników i rur stalowych,

Po zabezpieczeniu podłóg, okien i drzwi, lamp oświetleniowych, korytek z kablami folią oraz po ułożeniu przewodów elektrycznych wg dokumentacji elektrycznej, należy zmyć i zeskrobać starą farbę ze ścian i sufitów, naprawić uszkodzenia powierzchni tynków. W obrębie spękań w uszkodzone tynki wkleić warstwę taśmy lub siatkę elastyczną. Naroża zewnętrzne otworów okiennych i drzwiowych zabezpieczyć narożnikami aluminiowymi perforowanymi. Naprawione tynki pokryć gotową zaprawą gipsową. Powierzchnia ścian i sufitów po wykonaniu gładzi gipsowej ma być gładka. Sufity malować farbą emulsyjną, a ściany farbą emulsyjną odporną na szorowanie na mokro kl.2 wg PN-EN 13300; 2002. Sufit malować w kolorze białym, ściany w kolorze jasnym pastelowym, odcień uzgodniony z użytkownikiem.

Elementy stalowe (grzejniki i rury c.o.) malować farbą olejną matową (przeznaczoną do



malowania c.o.) w kolorze zbliżonym do ścian malowanych farbą emulsyjną. Parapety szpachlować i malować farbą olejną matową. w kolorze białym.  
Farby muszą posiadać dopuszczenie do stosowania w pomieszczeniach użyteczności publicznej o dużym natężeniu ruchu.

#### 4.2. Posadzki i podłogi.

Po zerwaniu podłogi z wykładziny PCV lub płytek PCV i oczyszczeniu z resztek kleju należy wykonać naprawy podłoża, posadzkę wyrównać wylewką samopoziomującą i na tak przygotowanym podłożu ułożyć:

a) w pomieszczeniach nr 101, nr 107, nr 136, nr 138 **wykładzinę rulonową PCV heterogeniczną gr min 2mm**, twardą, bardzo odporną na ścieranie, przeznaczoną do obiektów o bardzo dużym natężeniu ruchu, o powierzchni zabezpieczonej poliuretanem PUR, antyelektrostatyczną.

Kolorystykę uzgodnić z użytkownikiem, wzór wykładziny – parkietopodobna.

Wykładzinę należy montować zgodnie z zaleceniami producenta podanymi w instrukcji układania.

W pomieszczeniach, w których montowana jest wykładzina heterogeniczna z PCV należy zamontować listwy profilowane o wysokości 55-65mm i szer 20-30mm dobrane kolorem do wykładziny na podłodze, wykończone łącznikami, narożnikami i zakończeniami.

b) w pomieszczeniu nr 23, nr 222, nr 342, nr 346, nr 349, nr 351, nr 353, nr 355, nr 613, nr 614, nr 618 **wykładzinę rulonową PCV homogeniczną** bardzo odporną na duże obciążenie ruchu, odporną na zabrudzenia, antystatyczną, niepalną, nie wydzielającą substancji toksycznych o grubości 2mm, zgrzewaną do podłoża i w pomieszczeniach nr 23, nr 613, nr 614, nr 618 wywiniętą na ścianę na wysokość 10cm.

W pomieszczeniach nr 346, nr 349, nr 351, nr 353, nr 355 zamontować listwy profilowane o wysokości 55-65mm i szer 20-30mm dobrane kolorem do wykładziny na podłodze, wykończone łącznikami, narożnikami i zakończeniami.

Kolorystyka wykładziny ma być uzgodniona z użytkownikiem. Wykładzinę montować zgodnie z zaleceniami producenta podanymi w instrukcji układania.

**Listwy przypodłogowe ze stali nierdzewnej kwasoodpornej** mają być zamontowane wzdłuż ścian na korytarzu na parterze budynku. Wygląd listew wg załączonego rysunku. Wysokość cokołu 100mm, szer 10mm, grubość blachy 1mm.

Blacha polerowana.

#### 4.3. Ściana z płyty G-K

Po zdemontowaniu zabudowy drewnianej pomiędzy pomieszczeniami: 618/ 616 należy naprawić uszkodzoną posadzkę i wykonać zabudowę z płyt gipsowo-kartonowych na ruszcie o konstrukcji stalowej z profili UW100 oraz profili słupkowych CW100 o rozstawie co 60cm. Ruszt do ścian, sufitu i posadzki mocować za pomocą kołków rozporowych o rozstawie max co 100cm. Do rusztu z obu stron zamontować na wkręty TN25 i TN35 co 25cm podwójną płytę gipsowo – kartonową o gr 12,5mm. Łączenie płyt zabezpieczyć taśmą i szpachlować, a przestrzeń między płytami wypełnić wełną mineralną gr 10 cm. Łączenie ze ścianami betonowymi wykonać taśmą uszczelniającą szer 50mm, szpachlować.

Uwaga.

W ścianie z płyt G/K na wysokości 135cm nad podłogą ma być zamontowane okno o wymiarach 140x100cm, w miejscu jak pokazano na załączonym rysunku. Okno jest w posiadaniu zamawiającego. Wokół okna należy z obu stron zamontować ramki z listew aluminiowych.

#### 4.4. Zabudowa z profili aluminiowych z drzwiami wahadłowymi i naświetlem, przeszklona.

Na parterze budynku na korytarzu należy wykonać ściankę aluminiową przeszkloną z drzwiami wewnętrznymi, wahadłowymi o jednakowej szerokości. Wysokość drzwi 205cm. Drzwi wyposażone w pochwyt z obu stron skrzydeł drzwiowych i na obu skrzydłach należy zamontować stopki, które będą blokować zamykanie drzwi jeżeli będzie taka potrzeba. Przeszklenie szkłem bezpiecznym, zespolonym. Profile w kolorze szarym. Wykonawca zobowiązany jest przed przystąpieniem do wykonywania robót związanych z montażem stolarki drzwiowej sprawdzić rzeczywiste wymiary otworów i dostosować je do zamawianej stolarki drzwiowej.

#### **4.5. Wykonanie i naprawa tynków.**

4.5.1. W korytarzu na parterze budynku należy na ścianach i stałej zabudowie sufitów wykonać jasny tynk mozaikowy, cienkowarstwowy, kolorowy, wodoodporny, o dużej odporności na uszkodzenia mechaniczne, odporny na zabrudzenia o granulacji kruszywa kwarcowego do 1,5mm. Tynk układać na podkładzie gruntującym.

Tynk i podkład wykonać zgodnie z zaleceniami producenta podanymi w instrukcji układania.

Przed przystąpieniem do wykonania tynku, należy wykonać próbki o powierzchni 1m<sup>2</sup>, aby Zamawiający mógł dokonać wyboru kolorystyki tynku.

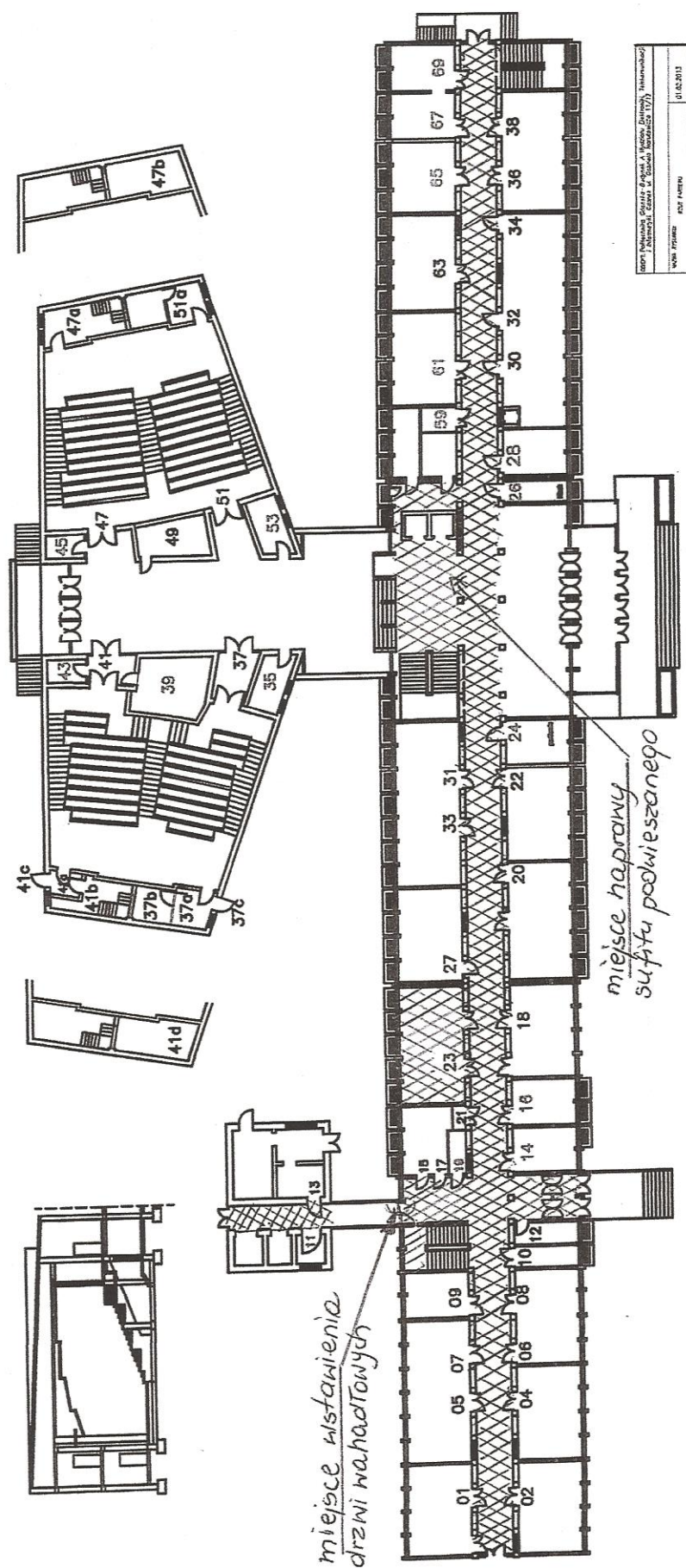
4.5.2. We wszystkich pomieszczeniach w przypadku drobnych uszkodzeń powierzchni ścian i sufitów należy uzupełnić ubytki np. gotową zaprawą tynkarską, a w obrębie spękań wkleić taśmę lub siatkę elastyczną. Powierzchnie ścian i sufitów po naprawach mają być gładkie.

4.5.3. W pomieszczeniach w miejscach gdzie będą zamontowane umywalki należy wykonać fartuch z glazury na wysokość 140cm od podłogi i szerokość -100cm.

Wymiary glazury 20 x 30cm kolor do uzgodnienia z użytkownikiem.

Uszkodzone płyty ściennie z glazury 60\*60cm na ścianach korytarza należy wymienić na nowe identyczne jak istniejące.

4.5.4. Na korytarzu w miejscach wskazanych przez Zamawiającego na krawędziach wypukłych ścian, należy zamontować kątowniki narożnikowe ze stali nierdzewnej gr 1mm wygląd wg załączonego rysunku.



10001 Niezależny Gabinet Architekta A. Wójcika, Działalność Handlowa	
10001 Niezależny Gabinet Architekta A. Wójcika, Działalność Handlowa (1977)	
Wzrost: 1750mm	Rodzaj: Rzut parteru
01.02.2013	
	Str. 2 z 2

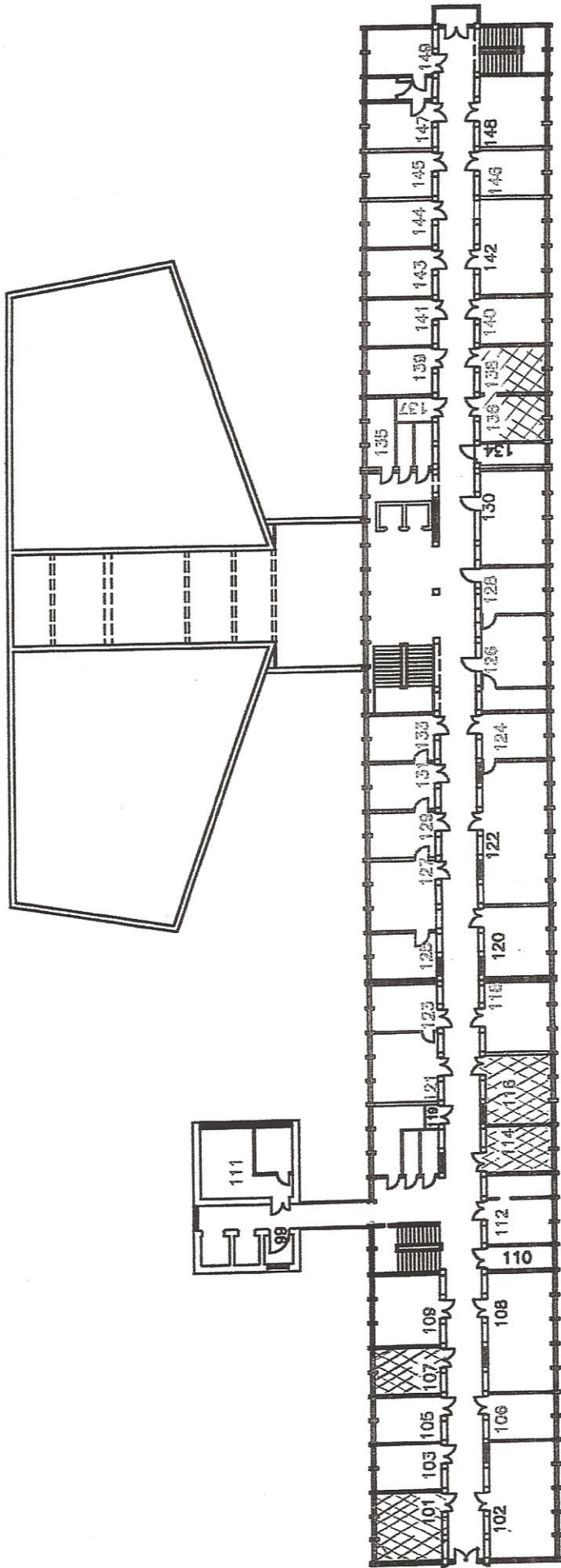
Rzut parteru


Rys nr 1

X - obszar objęty remontem

*miejsce wstawienia drzwi wahadłowych*

*miejsce naprawy sufitu podwieszanego*



 - obszar objęty remontem

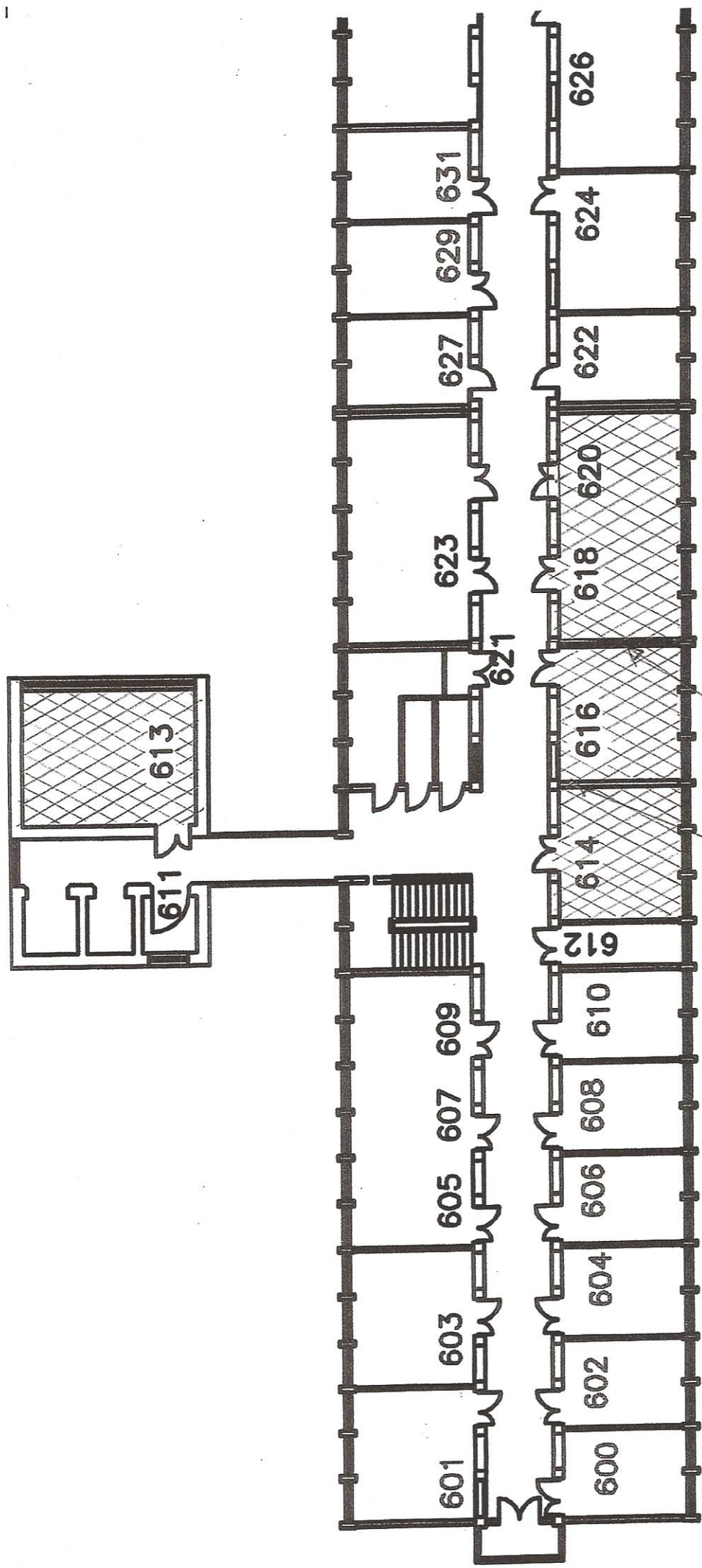
OBIEKT: Politechnika Górniczo-Budowlana, A Wydziału Elektrycznej, Telekomunikacji i Informatyki, Górnika ul. Gabriela Narutowicza 11/12

NAZWA RYSUNKU: RZUT I PIĘTRA

Nr rysunku: 3

Rzut I piętra

Rys nr 2

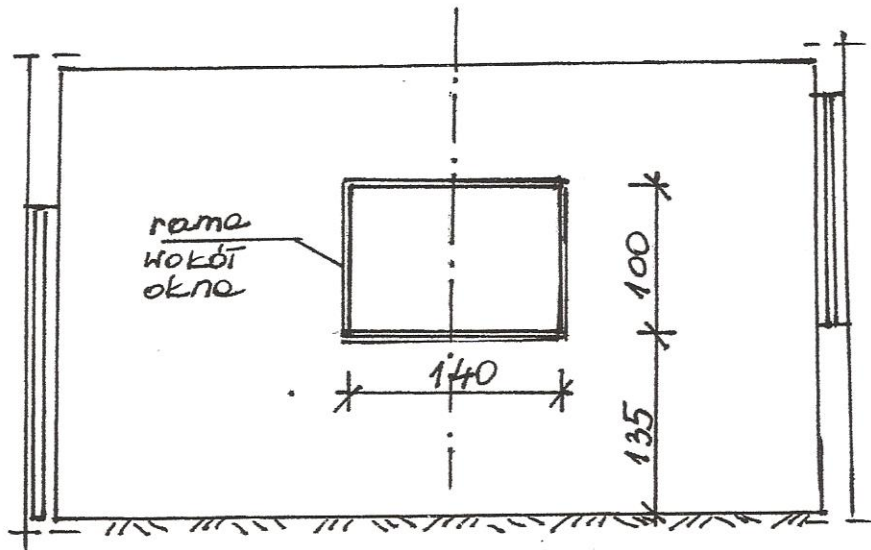


tu, ściana należy rozebrać i  
 wykonać nową z G/K  
 w tej ścianie zamontować okno  
 tu wykonać  
 pod stropem  
 otwór  $\varnothing 100\text{mm}$

 - obszar objęty remontem

Rzut VI piętra  
 Rys nr 3

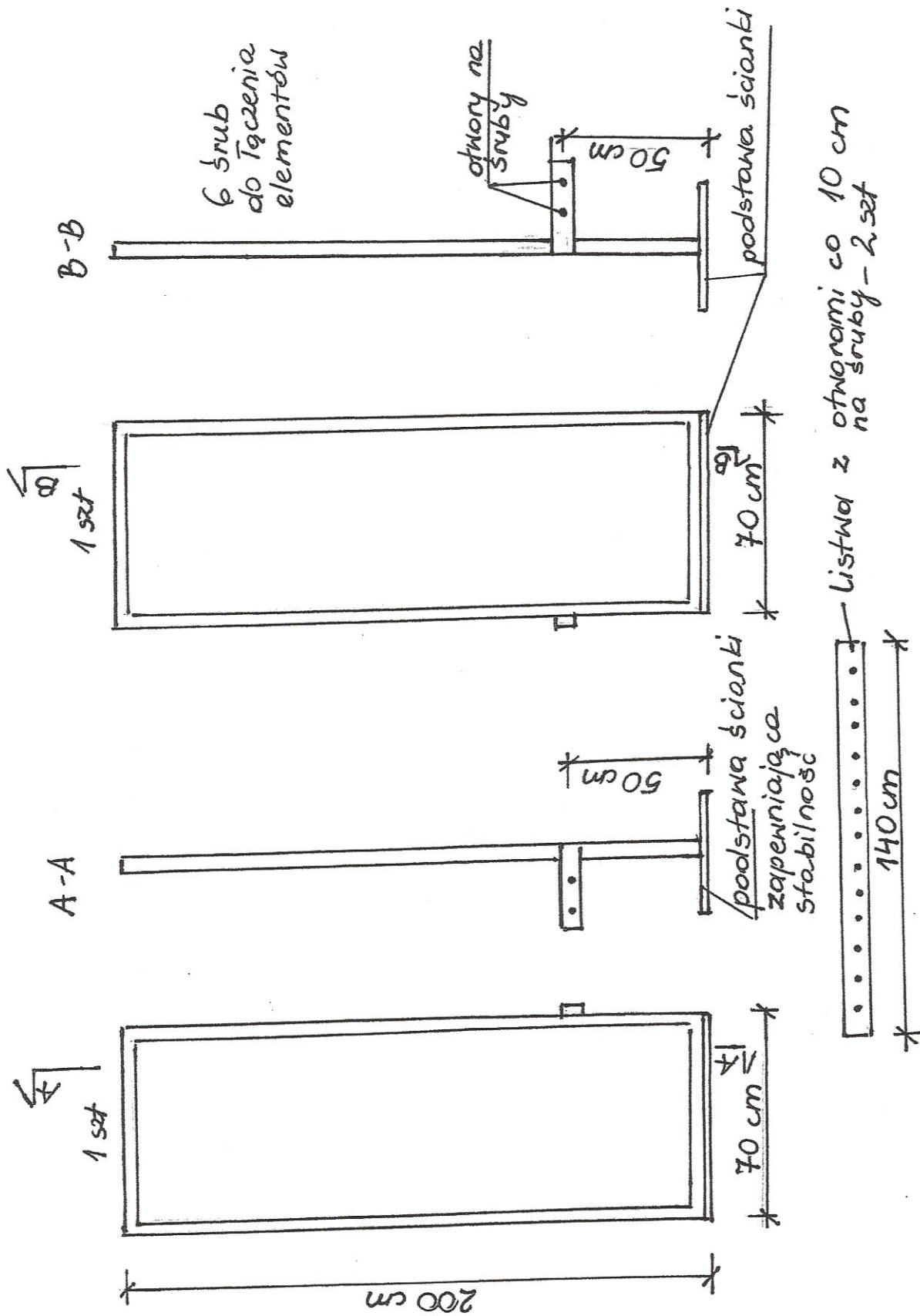
Usytuowanie okna w ścianie z płyt G/K  
pomiędzy pom. 616 i 618.



Okno wstawić w środku ściany na wysokości  
135 cm nad posadzką.

Ramę wokół okna wykonać z obu stron  
pomieszczeń (od str pom 616 i od str pom 618)

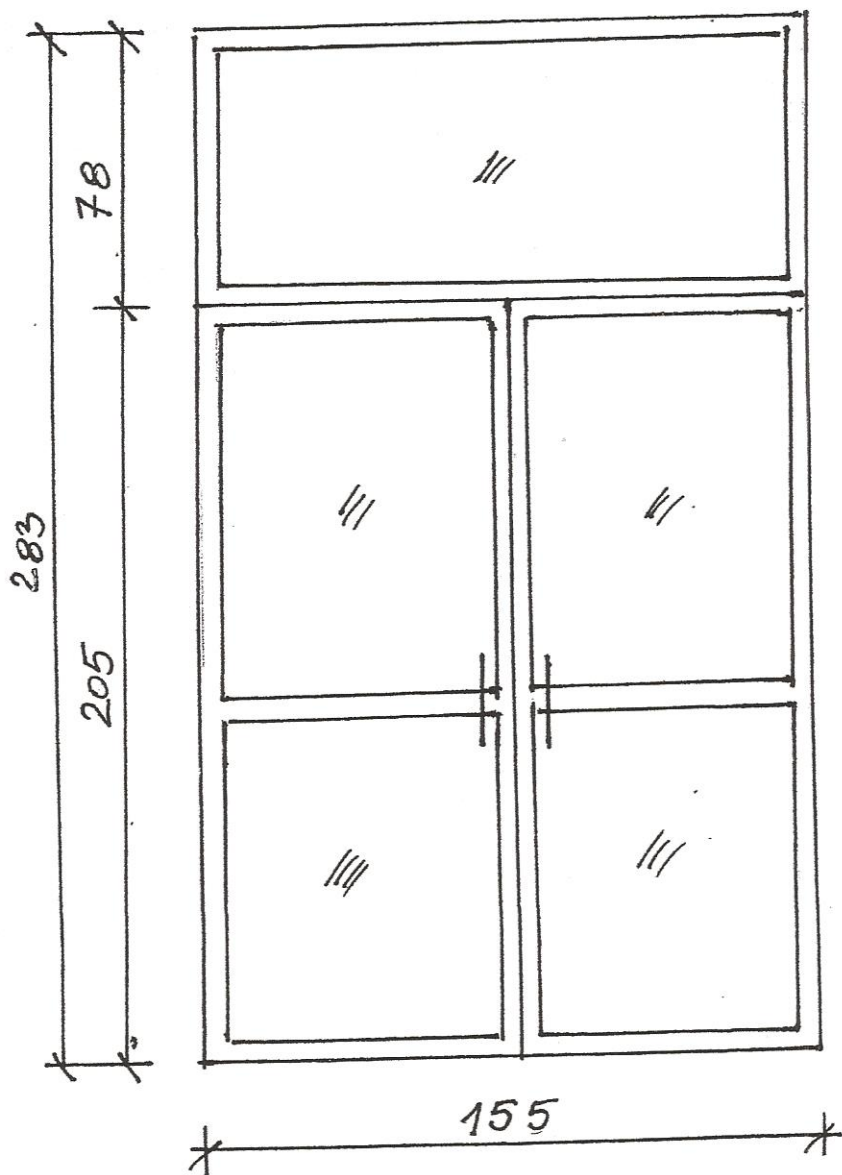
Rys nr 4



Ścianki z profili aluminiowych pełne, z możliwością przestawiania.  
 Rozwiązanie techniczne analogiczne do drzwi pełnych aluminiowych,  
 w miejscachznaczonych wykonac uchwyty do stabilizacji ścianek.

Rys nr 5

Schemat drzwi wahadlowych z naswietlem.  
Zabudowa z profili aluminiowych przeszkona.

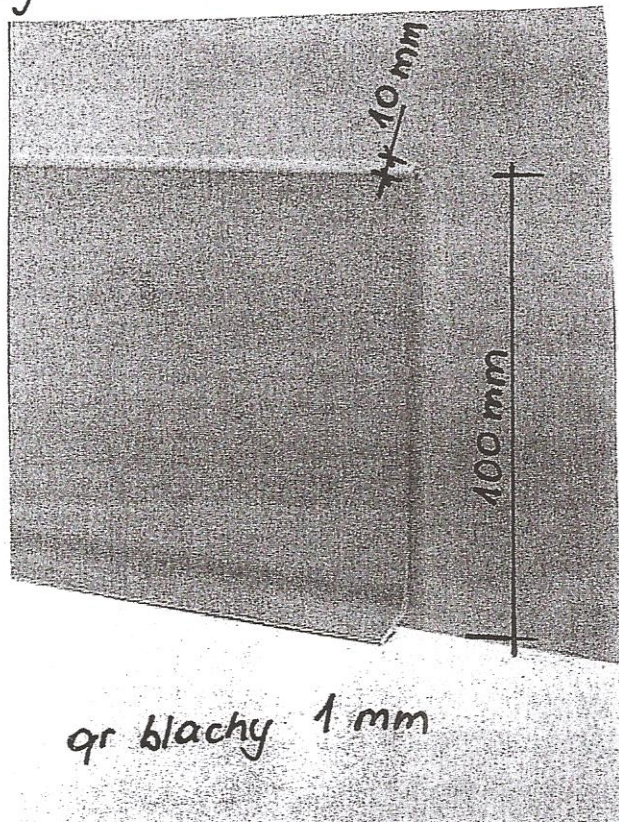


Wymiary podano w świetle muru. Przed przystąpieniem do wykonywania robót sprawdzić rzeczywiste wymiary otworów i dostosować je do zamawianej stolarki  
skrzydła drzwiowe mają być wyposażone w pochwyty z obu stron oraz w stopki blokujące skrzydła po otwarciu.

Rys nr 6

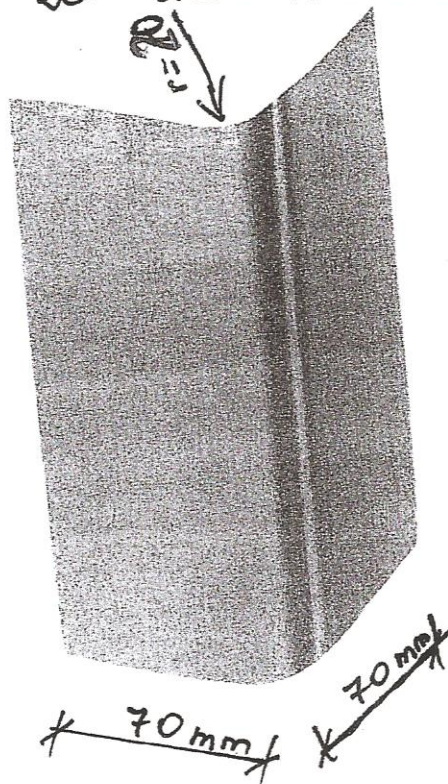


Listwa przyścienna z blachy nierdzewnej.



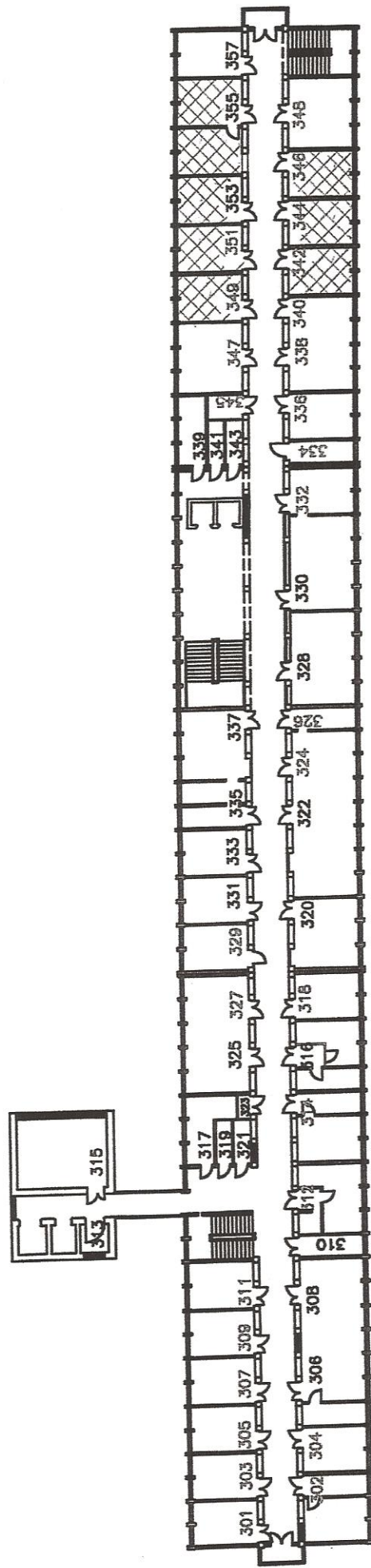
Listwy wykończone Tęcznikami, narożnikami, zakończeniami.

Ochrona narożników wypukłych łukowym kątownikiem ze stali nierdzewnej.



gr bl. 1 mm

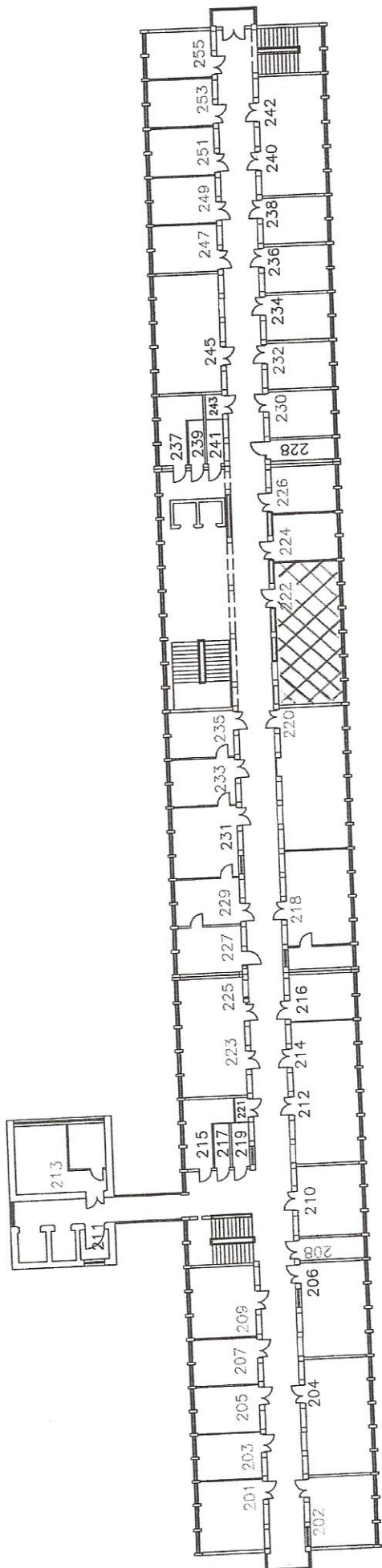
Rys nr 7



- pomieszczenia objęte remontem


OBIEKT: Politechnika Gdańska - Budynek A Wydziału Elektroniki, Telekomunikacji i Informatyki, Gdańsk ul. Gabriela Narutowicza 11/12	
NAZWA RYSUNKU: RZUT III PIĘTRA	Skala:
NOGA NUMERACJA POMIESZCZEN	Nr rysunku: 5

Rys nr 8



OBIEKT: Politechnika Gdańska-Budynek A Wydziału Elektroniki, Telekomunikacji i Informatyki, Gdańsk ul. Gabriela Narutowicza 11/12

NAZWA RYSUNKU: RZUT II PIĘTRA	Skala:
NOWA NUMERACJA POMIESZCZEŃ	Nr rysunku: 4
3.64.2013	

 - pomieszczenie objęte remontem

Rys nr. 9