

***Remont wybranych pomieszczeń i korytarzy budynku
Wydziału Oceanotechniki i Okrętownictwa
Politechniki Gdańskiej***



Adres Inwestycji: Gdańsk, ul. Do Studzienki 16A

***Inwestor: Politechnika Gdańska Wydział Oceanotechniki i
Okrętownictwa 80-233 Gdańsk- Wrzeszcz ul. Narutowicza
11/12***

Opracowanie projektu: mgr inż. Tomasz Landsberg
uprawnienia do kierowania i projektowania w
specjalności konstrukcyjno- budowlanej bez
ograniczeń
uprawnienia nr 164/Gd/00
uprawnienia nr POM/0126/POOK/08

Gdańsk, 2010-08-12

1. Podstawa opracowania

- 1.1. Zlecenie Inwestora
- 1.2. Ustalenia z Inwestorem

2. Przedmiot odpracowania

Przedmiotem opracowania jest wykonanie kompleksowych prac budowlanych związanych z modernizacją wybranych pomieszczeń gmachu Wydziału Oceanotechniki i Okrętownictwa Politechniki Gdańskiej.

3. Dane formalne

Inwestor – Wydział Oceanotechniki i Okrętownictwa Politechniki Gdańskiej w Gdańsku

Właściciel obiektu – właściciel publiczny.

Dysponent terenu – Politechnika Gdańska w Gdańsku.

Twórca projektu:

mgr inż. Tomasz Landsberg

4. Dane stanu istniejącego

4.1. Usytuowanie

Budynek zlokalizowany jest w Gdańsku przy ulicy Do Studzienki 16a. Na posesji znajdują się cztery wzajemnie powiązane, funkcjonalnie i konstrukcyjnie budynki.

Rysunek 1. Plan sytuacyjny



źródło: własne

budynek 34 – Wydział Oceanotechniki i Okrętownictwa P.G.

4.2. Dane istniejącego układu funkcjonalnego

Do malowania przewidziane są wewnętrzne pomieszczenia w budynku Wydziału Oceanotechniki i Okrętownictwa. Pomieszczenia przewidziane do remontu nie były remontowane od wielu lat.

Obiekt jest budynkiem o konstrukcji murowanej z elementami żelbetowymi. Wykończenie wewnętrzne w postaci tynków cem -wap. uprzednio malowanych. W obiekt wtórnie wbudowano szereg zabudów z boazerii i meblościanek. Na podłogach znajdują płytki

podłogowe PCV, a w niektórych pomieszczeniach dodatkowo położona jest wykładzina podłogowa dywanowa. Stolarka okienna –PCV zespolona. Drzwi wewnętrzne pomieszczeń – typowe, płycinowe, drewniane, drzwi korytarzowe i wejściowe – aluminiowe z przeszkleniem.

Prace malarskie w obiekcie będą prowadzone w sposób etapowy.

Do malowania przewidziane są tynki tradycyjne ścian i sufitów. Część tynków jest głucha i wykazuje odspojenia oraz pęknięcia. Występują również spękania na ścianach i stropach w warstwach gładzi gipsowych lub złuszczenia farb emulsyjnych. Spękania występują również na łączeniach przegród z różnych materiałów.

4.3. Zakres prac do wykonania

Obszary robót zawarte są na rysunkach od 2a do 2f, które umieszczono na końcu niniejszego projektu technicznego.

1) Pomieszczenia biurowe o numerach 123,124,125

– zerwanie wykładziny podłogowej dywanowej i płytek podłogowych PCV, wyrównanie podłoża wylewką samopoziomującą gr. do 5 mm i ułożenie posadzki z paneli podłogowych w pełnej technologii z płyty HDF, kl. AC4 zamkowych na warstwie pianki polietylenowej gr. 2mm, wykończonych przy ścianach listwami podłogowymi PCV przystosowanymi do ukrycia okablowania.

- malowanie ścian i sufitów farbami emulsyjnymi dwukrotnie wraz z uprzednim przygotowaniem podłoża i wykonaniem przecierek gipsowych,

- malowanie dwukrotne farbami olejnymi rur stalowych centralnego ogrzewania i grzejników żeliwnych radiatorowych,

- wymiana 9 szt. opraw świetlówkowych zwykłych na oprawy świetlówkowe 2x36W z rastrem p.par. – szt. 3*3.

-malowanie dwukrotne drzwi wejściowych do pomieszczeń farbą olejną wraz z naklejeniem numeratorów -3 szt.

2) Sala wykładowa 702

– zerwanie płytek podłogowych PCV, wyrównanie podłoża wylewką samopoziomującą gr. do 5 mm i ułożenie posadzki z wykładziny z tworzyw sztucznych bez warstwy izolacyjnej, rulonowe z wywinięciem na ściany wys. 10 cm [wykładzina obiektowa, homogeniczna,

zgrzewalna nie wymagająca wstępnego akrylowania, spełniająca rygorystyczne wymogi ppoż i sanitarne, gr. nie mniejszej niż 2 mm, przeznaczona do obiektów użyteczności publicznej],

- demontaż wszelkich zabudów i ponowny ich montaż,
- malowanie ścian i sufitów farbami emulsyjnymi dwukrotnie wraz z uprzednim przygotowaniem podłoża i wykonaniem przecierek gipsowych,
- dwukrotne malowanie farbą olejną uprzednio malowanej stolarki okiennej o powierzchni do 1.0 m² - naświetla ze szczelinami malowane dwustronnie - dwustronnie ościeżnice łącznie z ćwierćwałkami,
- malowanie dwukrotne farbami olejnymi rur stalowych centralnego ogrzewania i grzejników żeliwnych radiatorowych,
- wymiana 24szt. opraw świetłówkowych zwykłych na oprawy świetłówkowe 2x36W z rastrem p.par. – szt. 22, oraz 2x36W z rastrem p.par. i układem awaryjnym – 2 szt.,
- wymiana gniazd wtykowych i wyłączników podtynkowych 220V
- wymiana kratki wentylacyjnych o wym. 200x200 mm do przewodów murowanych.
- zakup i montaż odbojnic z płyty wiórowej laminowanej HD na ścianach. Kolorystykę i parametry techniczne uzgodnić na etapie realizacji.

3. Sala wykładowa 605

– zerwanie płytek podłogowych PCV, wyrównanie podłoża wylewką samopoziomującą gr. do 5 mm i ułożenie posadzki z wykładziny z tworzyw sztucznych bez warstwy izolacyjnej, rulonowe z wywinięciem na ściany wys. 10 cm [wykładzina obiektowa, homogeniczna, zgrzewalna nie wymagająca wstępnego akrylowania, spełniająca rygorystyczne wymogi ppoż i sanitarne, gr. nie mniejszej niż 2 mm, przeznaczona do obiektów użyteczności publicznej],

- demontaż wszelkich zabudów i ponowny ich montaż,
- malowanie ścian i sufitów farbami emulsyjnymi dwukrotnie wraz z uprzednim przygotowaniem podłoża i wykonaniem przecierek gipsowych,
- malowanie dwukrotne farbami olejnymi rur stalowych centralnego ogrzewania i grzejników żeliwnych radiatorowych,
- wymiana 8szt. opraw świetłówkowych zwykłych na oprawy świetłówkowe 2x36W z rastrem p.par. – szt. 6, oraz 2x36W z rastrem p.par. i układem awaryjnym – 2 szt.,
- wymiana gniazd wtykowych i wyłączników podtynkowych 220V
- wymiana kratki wentylacyjnych o wym. 200x200 mm do przewodów murowanych.

4. Sala wykładowa 806

-zerwanie płytek podłogowych PCV, wyrównanie podłoża wylewką samopoziomującą gr. do 35 mm i ułożenie posadzki z wykładziny z tworzyw sztucznych bez warstwy izolacyjnej, rulonowe z wywinięciem na ściany wys. 10 cm [wykładzina obiektowa, homogeniczna, zgrzewalna nie wymagająca wstępnego akrylowania, spełniająca rygorystyczne wymogi ppoż i sanitarne, gr. nie mniejszej niż 2 mm, przeznaczona do obiektów użyteczności publicznej],

5. Sala wykładowa 213

-wymiana dwóch skrzydeł drzwiowych na nowe pływające, konfekcjonowane, wyposażone w dwa zamki patentowe. Osadzić skrzydła na istniejących ościeżnicach. Kierunek otwierania bez zmian. Kolorystyka do uzgodnienia na etapie realizacji. Zawiasy do wymiany na nowe. Uwzględnić pełną technologię montażu.

6. Korytarz parter - część niska

- odbicie tynków wewnętrznych z zaprawy cementowo-wapiennej na ścianach - przyjęto 30% powierzchni tynków ścian,
- dwukrotne odgrzybianie ścian ceglanych metodą smarowania,
- tynki wewnętrznych zwykle kat. III wykonywane ręcznie na podłożu z cegły,
- zerwanie płytek podłogowych PCV, wyrównanie podłoża wylewką samopoziomującą gr. do 5 mm i ułożenie posadzki z wykładzin z tworzyw sztucznych bez warstwy izolacyjnej rulonowe z wywinięciem na ściany wys. 10 cm [wykładzina obiektowa, homogeniczna, zgrzewalna, nie wymagająca wstępnego akrylowania, spełniająca rygorystyczne wymogi ppoż i sanitarne, gr. nie mniejszej niż 2 mm klasa ścieralności odpowiednia dla obiektów użyteczności publicznej],
- malowanie ścian i sufitów farbami emulsyjnymi dwukrotnie wraz z uprzednim przygotowaniem podłoża i wykonaniem przecierek gipsowych lub w miejscach sufitów podwieszonych dwukrotne malowanie farba olejna po uprzednim szpachlowaniu i szlifowaniu,
- malowanie dwukrotne farbami olejnymi rur stalowych centralnego ogrzewania i grzejników rurowo – żebrowych,
- dwukrotne malowanie farbami olejnymi starych tynków wewnętrznych ścian z jednokrotnym szpachlowaniem.

- dwukrotne malowanie dwustronne drzwi i ościeżnic korytarzy farbą olejną wraz z naklejeniem numeratorów.

-demontaż skrzydeł drzwi wahadłowych wraz z naprawą w pełnym zakresie i malowaniem ościeżnicy.

-- montaż witryny o wym. 1,70x2,40m z drzwiami aluminiowymi dwuskrzydłowymi o wym. 1,50x2,0m i naświetlem - całość oszklona szkłem bezpiecznym wyposażone w samozamykacz i dwa zamki patentowe.

7. Korytarz III piętro - część niska

Punktowe naprawy spękań ścian wewnętrznych polegające na wtopieniu siatki antyrysowej, szpachlowaniu i malowaniu farbami ścian łącznika między niską a wysoką częścią budynku (od strony wysokiej części budynku). Farby i kolorystykę dobrać do istniejącej.

Rysunek 3. Widok korytarza parteru niskiej części



źródło: własne

Rysunek 4. Widok drzwi wahadłowych na parterze



źródło: własne

Rysunek 5. Widok sali 702



źródło: własne

Rysunek 6. Widok posadzki sali 806



źródło: własne

Rysunek 7. Widok posadzki sali 605



źródło: własne

Rysunek 8. Widok drzwi w pomieszczeniu 213



źródło: własne

Rysunek 9. Widok zabudów w pomieszczeniach 123,124,125



źródło: własne

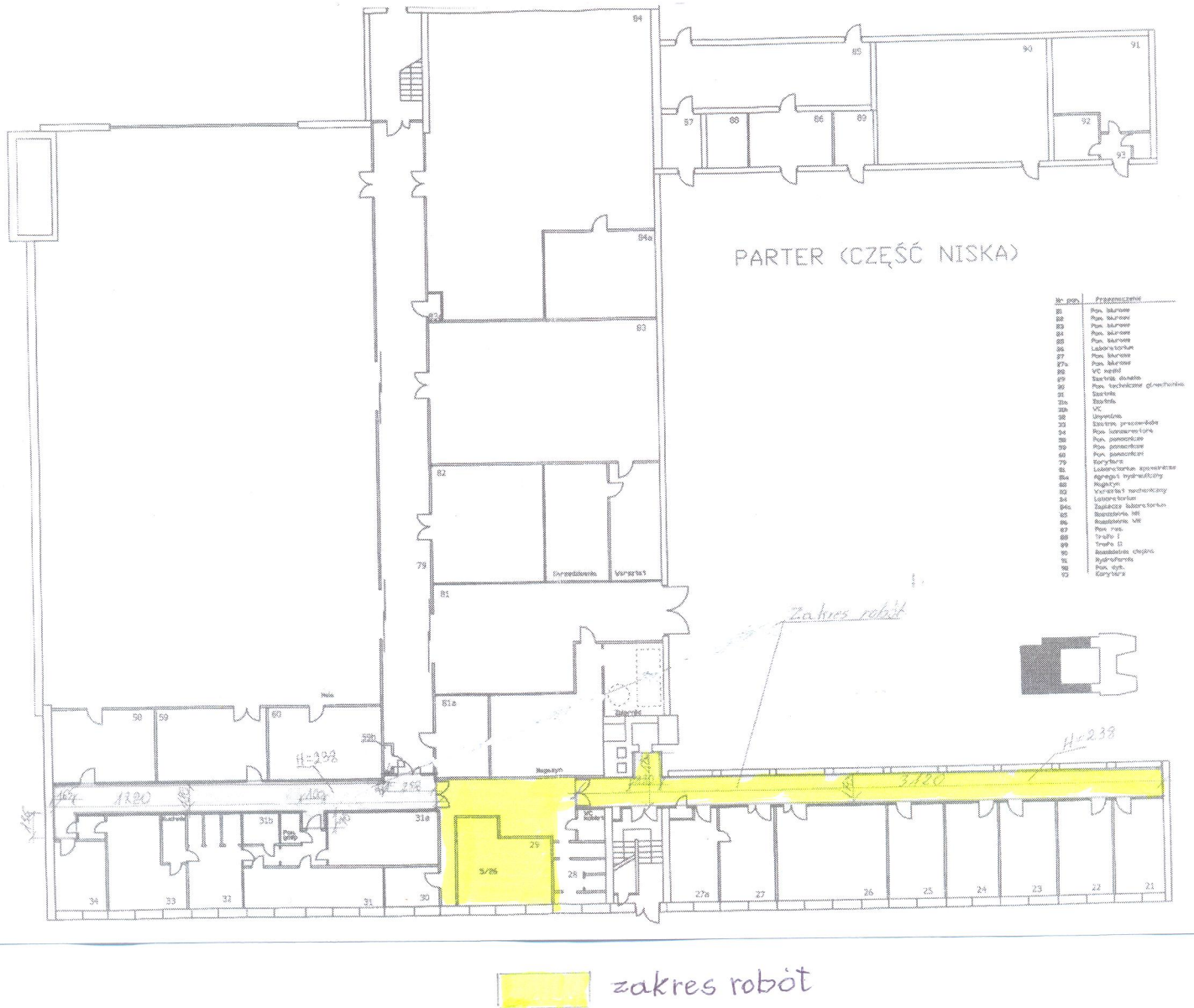
5. Uwagi końcowe

Wszelkie prace prowadzić w zgodzie z obowiązującymi przepisami również dotyczącymi bezpieczeństwa na budowie, z zachowaniem zasad BHP, przestrzegać procedur zalecanych przez producentów materiałów budowlanych, stosować jedynie materiały z aktualnymi certyfikatami i gwarancją producenta.

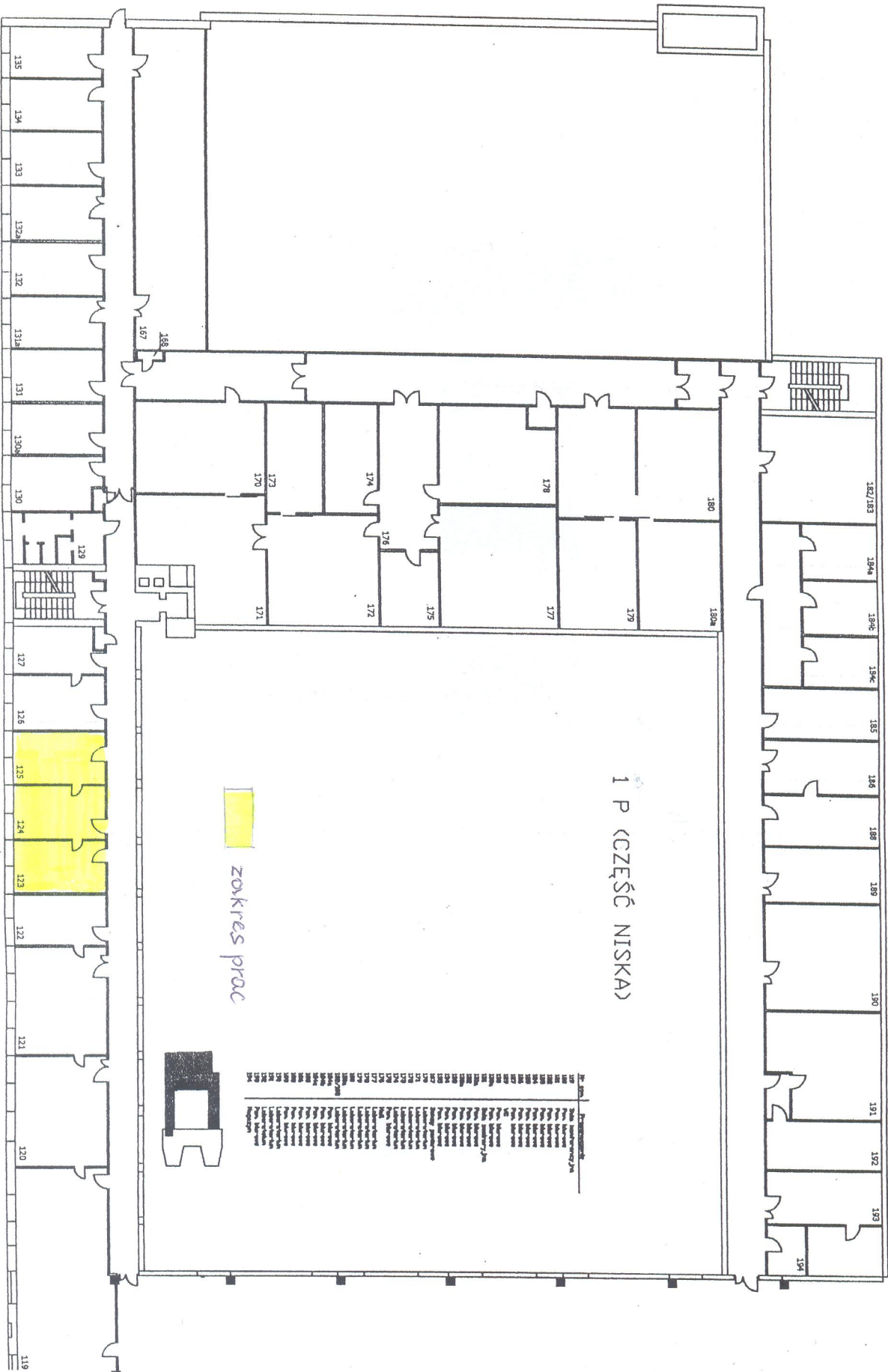
6. Dane BiOZ

Budynek nie wymaga Planu BiOZ.

ZESTAWIENIE RYSUNKÓW ZAWIERAJĄCYCH OBSZARY ROBÓT

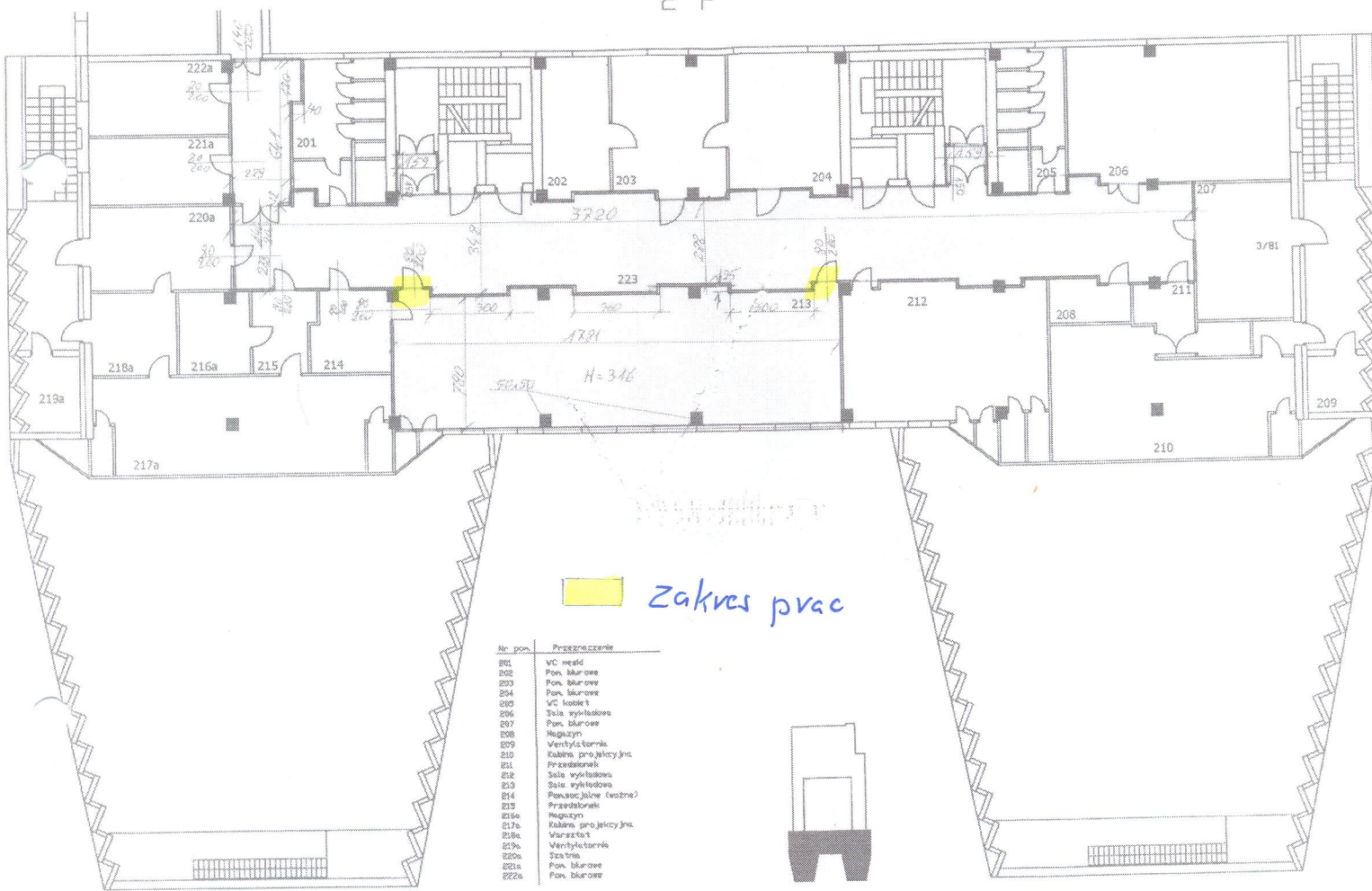


Rys. 2a. Parter, część niska budynku



Rys. 2b. I piętro, część niska budynku

2 P

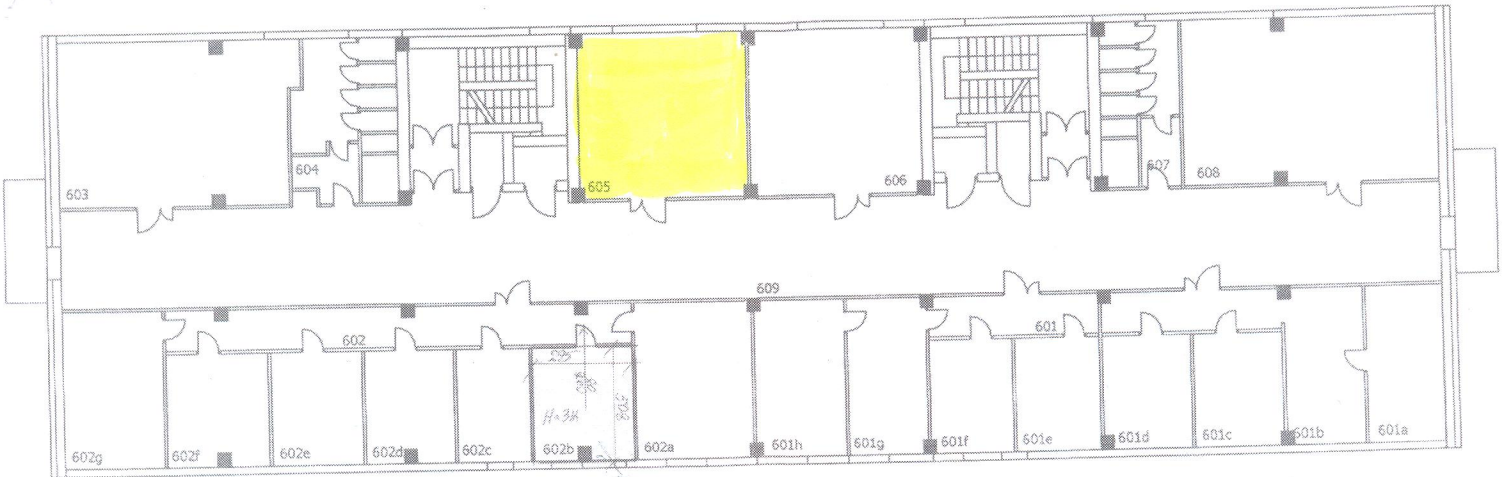


 Zakres prac

Nr. pom.	Przeznaczenie
201	WC męski
202	Pom. biurowe
203	Pom. biurowe
204	Pom. biurowe
205	WC kobiecy
206	Sala wykładowa
207	Pom. biurowe
208	Kuchnia
209	Wentylatornia
210	Kabina projekcyjna
211	Przebiegnik
212	Sala wykładowa
213	Sala wykładowa
214	Planocjalnie (szkolenie)
215	Przebiegnik
216a	Kuchnia
217a	Kabina projekcyjna
218a	Wentylatornia
219a	Sala
220a	Pom. biurowe
221a	Pom. biurowe
222a	Pom. biurowe

Rys. 2c. II piętro, część wysoka budynku

6 P



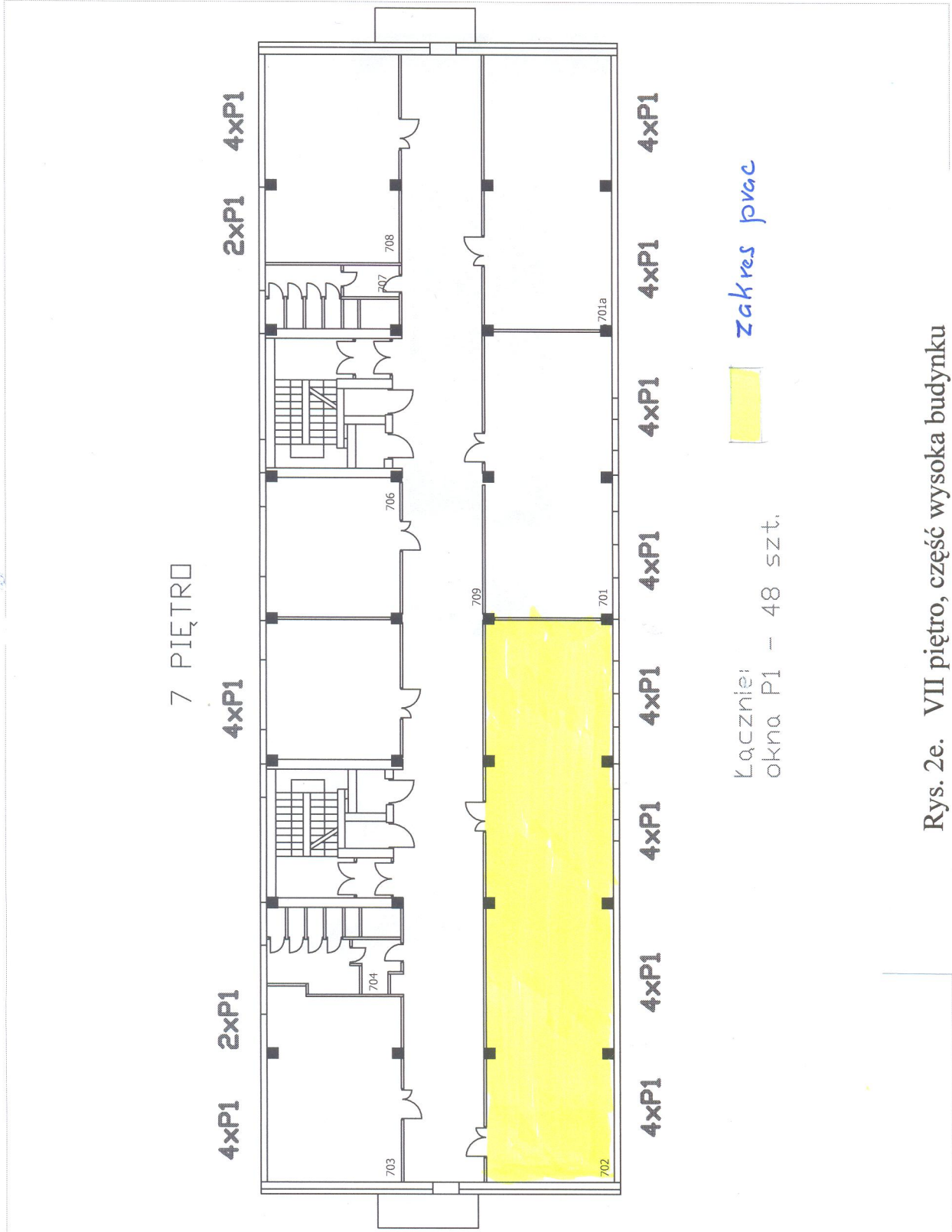
Nr pom.	Przeznaczenie	Nr pom.	Przeznaczenie
601	Korytarz	602	Korytarz
601a	Pom. biurowe	602a	Pom. biurowe
601b	Pom. biurowe	602b	Pom. biurowe
601c	Pom. biurowe	602c	Pom. biurowe
601d	Pom. biurowe	602d	Pom. biurowe
601e	Pom. biurowe	602e	Pom. biurowe
601f	Pom. biurowe	602f	Pom. biurowe
601g	Pom. biurowe	602g	Pom. biurowe
601h	Pom. biurowe	603	Sala wykładowa
602	Korytarz	604	VC mężczyźni
602a	Pom. biurowe	605	Sala wykładowa
602b	Pom. biurowe	606	Sala wykładowa
602c	Pom. biurowe	607	VC kobiety
602d	Pom. biurowe	608	Sala wykładowa
602e	Pom. biurowe	609	Korytarz
602f	Pom. biurowe		
602g	Pom. biurowe		



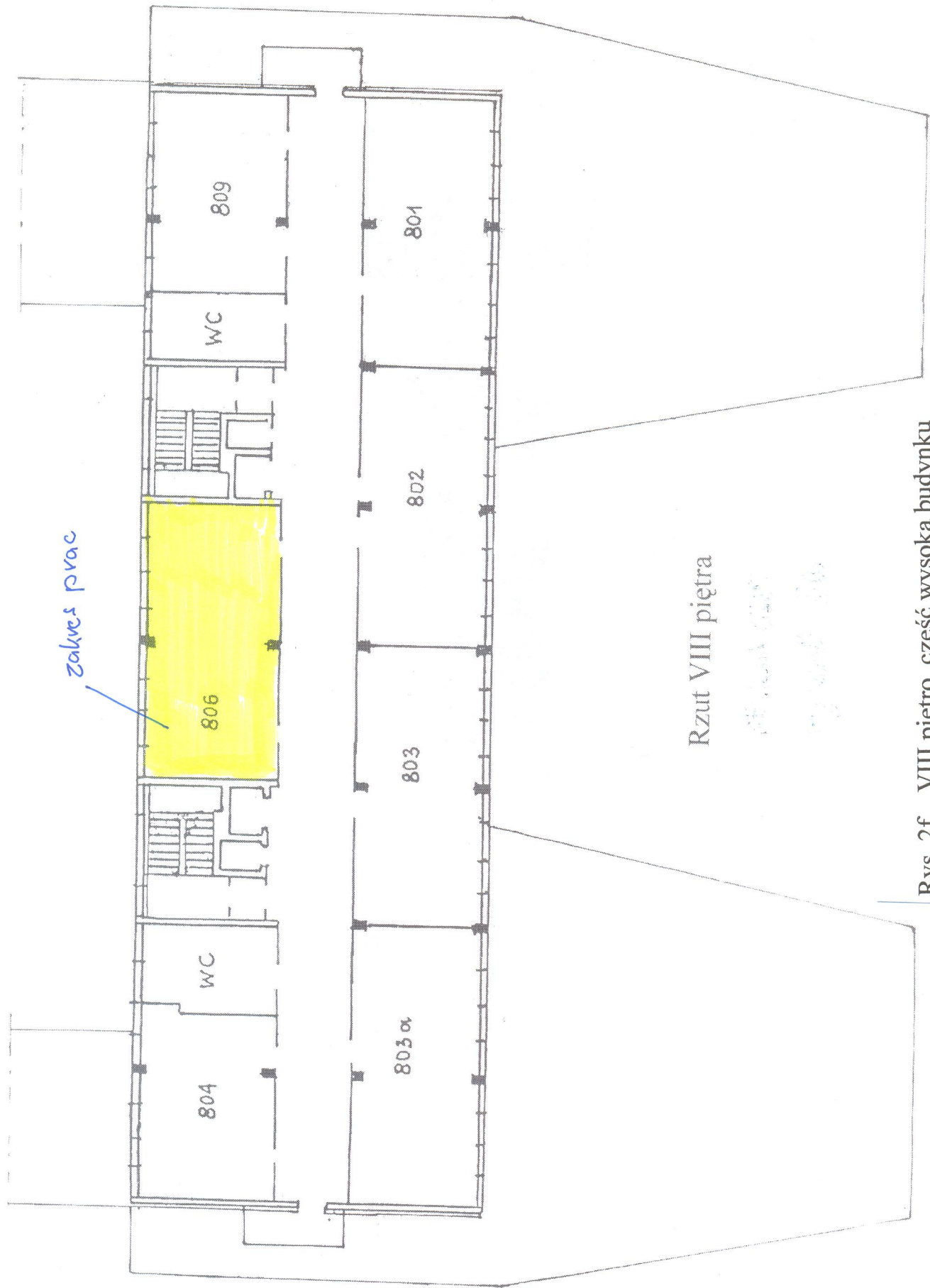
zakres prac



Rys. 2d. VI piętro, część wysoka budynku



Rys. 2e. VII piętro, część wysoka budynku



Rzut VIII piętra

Architekt: [illegible]
Projektant: [illegible]

Rys. 2f. VIII piętro, część wysoka budynku