

Projekt Techniczny

Dokumentacja projektowa dotycząca remontu wybranych pomieszczeń i korytarzy budynku Wydziału Oceanotechniki i Okrętownictwa Politechniki Gdańskiej

Inwestor:

**Politechnika Gdańska Wydział Oceanotechniki i Okrętownictwa
ul. Narutowicza 11/12, 80-233 Gdańsk –Wrzeszcz**

Adres inwestycji:

Gdańsk, ul. Do Studzienki 16A

Autor projektu: inż. Stanisław Niedziela

**Sierpień 2009 rok
Gdańsk**

Spis treści:

	strona
1. Opis techniczny	3
2. Część rysunkowa	6
2a. parter część niska	6
2b. I piętro część niska	7
2c. II piętro część niska	8
2d. II piętro część wysoka	9
2e. VI piętro część wysoka	10

1. Opis techniczny

Opis prac do wykonania

Do malowania przewidziane są wewnętrzne pomieszczenia w budynku Wydziału Oceanotechniki i Okrętownictwa. Pomieszczenia przewidziane do remontu nie były remontowane od wielu lat. Obiekt jest budynkiem o konstrukcji murowanej z elementami żelbetowymi. Wykończenie wewnętrzne w postaci tynków cem -wap. uprzednio malowanych. W obiekt wtórnie wbudowano szereg zabudów z boazerii i meblościanek. Na podłogach znajdują płytki podłogowe PCV, a w niektórych pomieszczeniach dodatkowo położona jest wykładzina podłogowa dywanowa. Stolarka okienna –PCV zespolona. Drzwi wewnętrzne pomieszczeń –typowe, pływające, drewniane, drzwi korytarzowe i wejściowe – aluminiowe z przeszkleniem.

Prace malarskie w obiekcie będą prowadzone w sposób etapowy.

Do malowania przewidziane są tynki tradycyjne ścian i sufitów. Część tynków jest głucha i wykazuje odspojenia oraz pęknięcia. Występują również spękania na ścianach i stropach w warstwach gładzi gipsowych lub złuszczenia farb emulsyjnych. Spękania występują również na łączeniach przegród z różnych materiałów.

Zakres prac remontowych:

1) Sala konferencyjna nr 119

- zerwanie wykładziny podłogowej dywanowej i płytek podłogowych PCV, wyrównanie podłoża wylewką samopoziomującą gr. do 5 mm i ułożenie paneli podłogowych z płyty HDF, kl. AC4 zamkowych na warstwie pianki polietylenowej gr. 2mm, wykończonych przy ścianach listwami podłogowymi drewnianymi.
- obudowa płytami gipsowymi na ruszcie stalowym belek w stropie,
- malowanie ścian i sufitów farbami emulsyjnymi dwukrotnie wraz z uprzednim przygotowaniem podłoża i wykonaniem gładzi gipsowych,
- malowanie jednokrotne farbami olejnymi rur stalowych centralnego ogrzewania i grzejników żeliwnych,
- wymiana 12 szt. opraw świetłówkowych zwykłych na oprawy świetłówkowe 2x36W z rastrem p.par. – szt. 10, oraz 2x36W z rastrem p.par. i układem awaryjnym – 2 szt.

2) Pokoje biurowe nr 120, 121, 127

- zerwanie wykładziny podłogowej dywanowej i płytek podłogowych PCV, wyrównanie podłoża wylewką samopoziomującą gr. do 5 mm i ułożenie paneli podłogowych z płyty HDF, kl. AC4 zamkowych na warstwie pianki polietylenowej gr. 2mm, wykończonych przy ścianach listwami podłogowymi drewnianymi,
- malowanie ścian i sufitów farbami emulsyjnymi dwukrotnie wraz z uprzednim przygotowaniem podłoża i wykonaniem gładzi gipsowych,
- malowanie jednokrotne farbami olejnymi rur stalowych centralnego ogrzewania i grzejników żeliwnych.

3) Pokoje biurowe nr 122, 126, 131, 131a, 132, 132a, 134, 135

- zerwanie płytek podłogowych PCV, wyrównanie podłoża wylewką samopoziomującą gr. do 5 mm i ułożenie paneli podłogowych z płyty HDF, kl. AC4 zamkowych na warstwie pianki polietylenowej gr. 2mm, wykończonych przy ścianach listwami podłogowymi drewnianymi,
- malowanie ścian i sufitów farbami emulsyjnymi dwukrotnie wraz z uprzednim przygotowaniem podłoża i wykonaniem gładzi gipsowych,
- malowanie jednokrotne farbami olejnymi rur stalowych centralnego ogrzewania i grzejników żeliwnych.

4) Pokój biurowy nr 133

- zerwanie płytek podłogowych PCV, wyrównanie podłoża wylewką samopoziomującą gr. do 5 mm i ułożenie paneli podłogowych z płyty HDF, kl. AC4 zamkowych na warstwie pianki polietylenowej gr. 2mm, wykończonych przy ścianach listwami podłogowymi drewnianymi,
- zerwanie obudowy ściany z boazerii, oraz wykonanie naprawy ściany pod malowanie farbą emulsyjną,
- malowanie ścian i sufitów farbami emulsyjnymi dwukrotnie wraz z uprzednim przygotowaniem podłoża i wykonaniem gładzi gipsowych,
- malowanie jednokrotne farbami olejnymi rur stalowych centralnego ogrzewania i grzejników żeliwnych.

5) Sala wykładowa nr 213

- zerwanie płytek podłogowych PCV, wyrównanie podłoża wylewką samopoziomującą gr. do 5 mm i ułożenie posadzki z wykładziny z tworzyw sztucznych bez warstwy izolacyjnej, rulonowe z wywinieciem na ściany wys. 10 cm [wykładzina obiektowa, homogeniczna, nie wymagająca wstępnego akrylowania, spełniająca rygorystyczne wymogi ppoż i sanitarne, gr. 2 mm klasa ścieralności C - T],
- demontaż szaf wbudowanych we wnękach,
- malowanie ścian i sufitów farbami emulsyjnymi dwukrotnie wraz z uprzednim przygotowaniem podłoża i wykonaniem gładzi gipsowych,
- dwukrotne malowanie farbą olejną uprzednio malowanej stolarki okiennej o powierzchni do 1.0 m² - naświetla ze szczelinami malowane dwustronnie - dwustronnie ościeżnice łącznie z ćwierćwałkami,
- malowanie jednokrotne farbami olejnymi rur stalowych centralnego ogrzewania i grzejników żeliwnych,
- wymiana 18 szt. opraw świetłówkowych zwykłych na oprawy świetłówkowe 2x36W z rastrem p.par. – szt. 16, oraz 2x36W z rastrem p.par. i układem awaryjnym – 2 szt.,
- wymiana gniazd wtykowych i wyłączników podtynkowych 220V
- wymiana krętek wentylacyjnych o wym. 200x200 mm do przewodów murowanych.

6) Pokój biurowy nr 602 b

- malowanie ścian i sufitów farbami emulsyjnymi dwukrotnie wraz z uprzednim przygotowaniem podłoża i wykonaniem gładzi gipsowych,
- malowanie jednokrotne farbami olejnymi rur stalowych centralnego ogrzewania i grzejników żeliwnych,
- położenie wykładziny dywanowej na istniejące podłożę z płytek podłogowych PCV,
- wymiana szklenia drzwi na panel nieprzezierny ze sklejki gr. 6 mm pokryty obustronnie blachą malowaną proszkowo koloru białego,
- dwukrotne malowanie farbą olejną uprzednio malowanej stolarki okiennej o powierzchni do 1.0 m² - naświetla ze szczelinami malowane dwustronnie - dwustronnie ościeżnice łącznie z ćwierćwałkami.

7) Korytarz parter - część niska

- odbicie tynków wewnętrznych z zaprawy cementowo-wapiennej na ścianach - przyjęto 30% powierzchni tynków ścian,
- dwukrotne odgrzybianie ścian ceglanych metodą smarowania,

- tynki wewnętrznych zwykle kat. III wykonywane ręcznie na podłożu z cegły,
- zerwanie płytek podłogowych PCV, wyrównanie podłoża wylewką samopoziomującą gr. do 5 mm i ułożenie posadzki z wykładzin z tworzyw sztucznych bez warstwy izolacyjnej rulonowe z wywinieciem na ściany wys. 10 cm [wykładzina obiektowa, homogeniczna, nie wymagająca wstępnego akrylowania, spełniająca rygorystyczne wymogi ppoż i sanitarne, gr. 2 mm klasa ścieralności C - T],
- malowanie ścian i sufitów farbami emulsyjnymi dwukrotnie wraz z uprzednim przygotowaniem podłoża i wykonaniem gładzi gipsowych,
- malowanie jednokrotne farbami olejnymi rur stalowych centralnego ogrzewania i grzejników rurowo – żebrowych,
- dwukrotne malowanie farbami olejnymi starych tynków wewnętrznych ścian z jednokrotnym szpachlowaniem.

8) Korytarz I piętro - część niska

- zerwanie płytek podłogowych PCV, wyrównanie podłoża wylewką samopoziomującą gr. do 5 mm i ułożenie posadzki z wykładziny z tworzyw sztucznych bez warstwy izolacyjnej, rulonowe z wywinieciem na ściany wys. 10 cm [wykładzina obiektowa, homogeniczna, nie wymagająca wstępnego akrylowania, spełniająca rygorystyczne wymogi ppoż i sanitarne, gr. 2 mm klasa ścieralności C - T],
- malowanie ścian farbami emulsyjnymi dwukrotnie wraz z uprzednio przygotowaniem podłoża i wykonaniem gładzi gipsowych (dotyczy korytarza łączącego skrzydło wysokie i niskie, wzdłuż sali konferencyjnej),
- dwukrotne malowanie farbami olejnymi starych tynków wewnętrznych ścian z jednokrotnym szpachlowaniem (dotyczy korytarza łączącego skrzydło wysokie i niskie, wzdłuż sali konferencyjnej).

9) Korytarz II piętro - część niska

- montaż witryna o wym. 1,70x2,40m z drzwiami aluminiowymi dwuskrzydłowymi o wym. 1,50x2,0m i naświetlem - całość oszklona szkłem bezpiecznym wyposażone w samozamykacz i dwa zamki.

10) Korytarz II piętro – część wysoka

- zerwanie płytek podłogowych PCV, wyrównanie podłoża wylewką samopoziomującą gr. do 5 mm i ułożenie posadzki z wykładzin z tworzyw sztucznych bez warstwy izolacyjnej rulonowe z wywinieciem na ściany wys. 10 cm [wykładzina obiektowa, homogeniczna, nie wymagająca wstępnego akrylowania, spełniająca rygorystyczne wymogi ppoż. i sanitarne, r. 2 mm klasa ścieralności C - T],
- osadzenie kąтового profilu drewnianego na krawędzi - wykończenie dylatacji budynku.

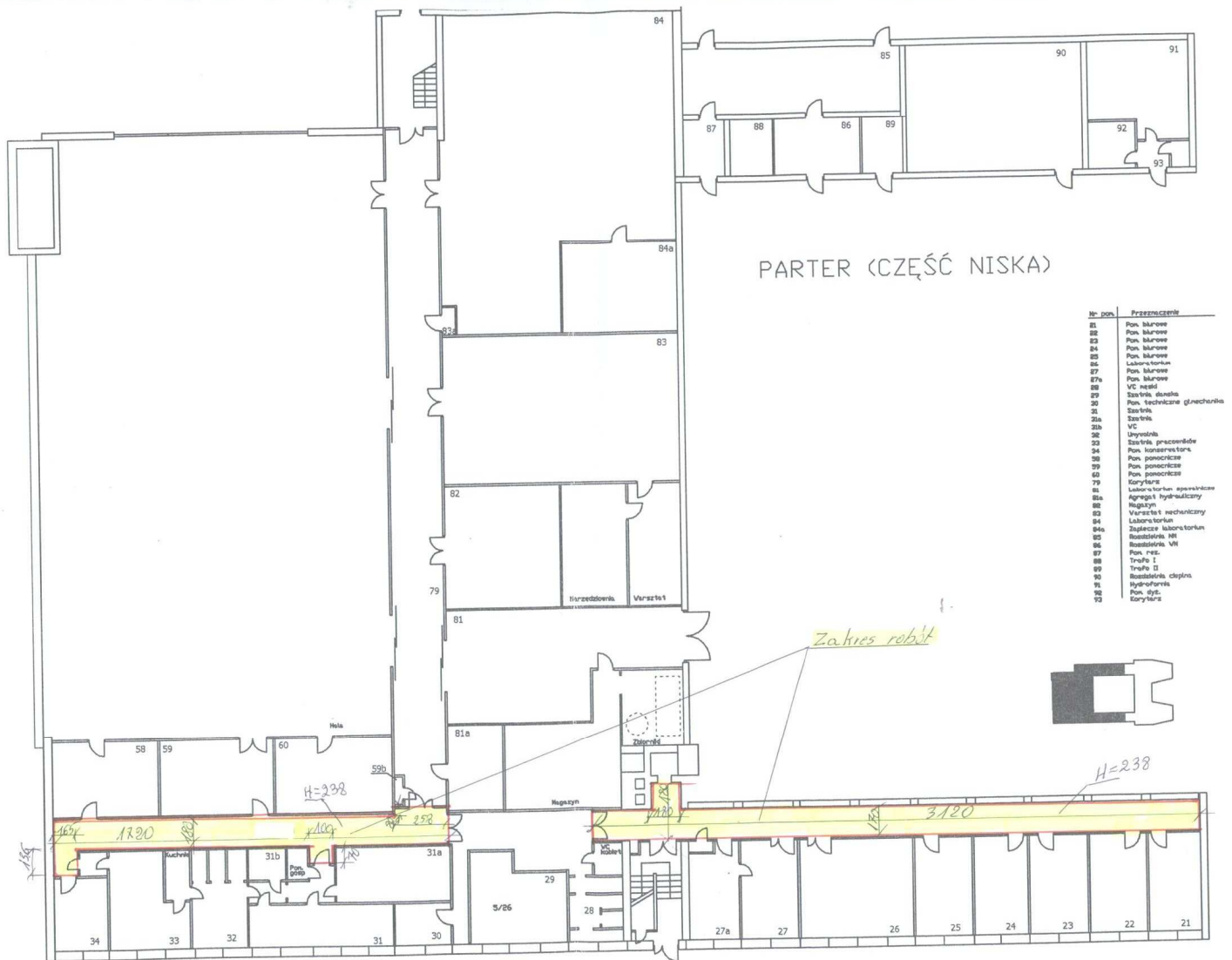
Ponadto do malowania przewiduje się:

Malowanie dwukrotne obustronnie farbą olejną drzwi płycinowych drewnianych wraz z ościeżnicami z uprzednim przygotowaniem powierzchni poprzez zmatowienie i szpachlowanie (dotyczy drzwi remontowanych pomieszczeń i korytarzy);

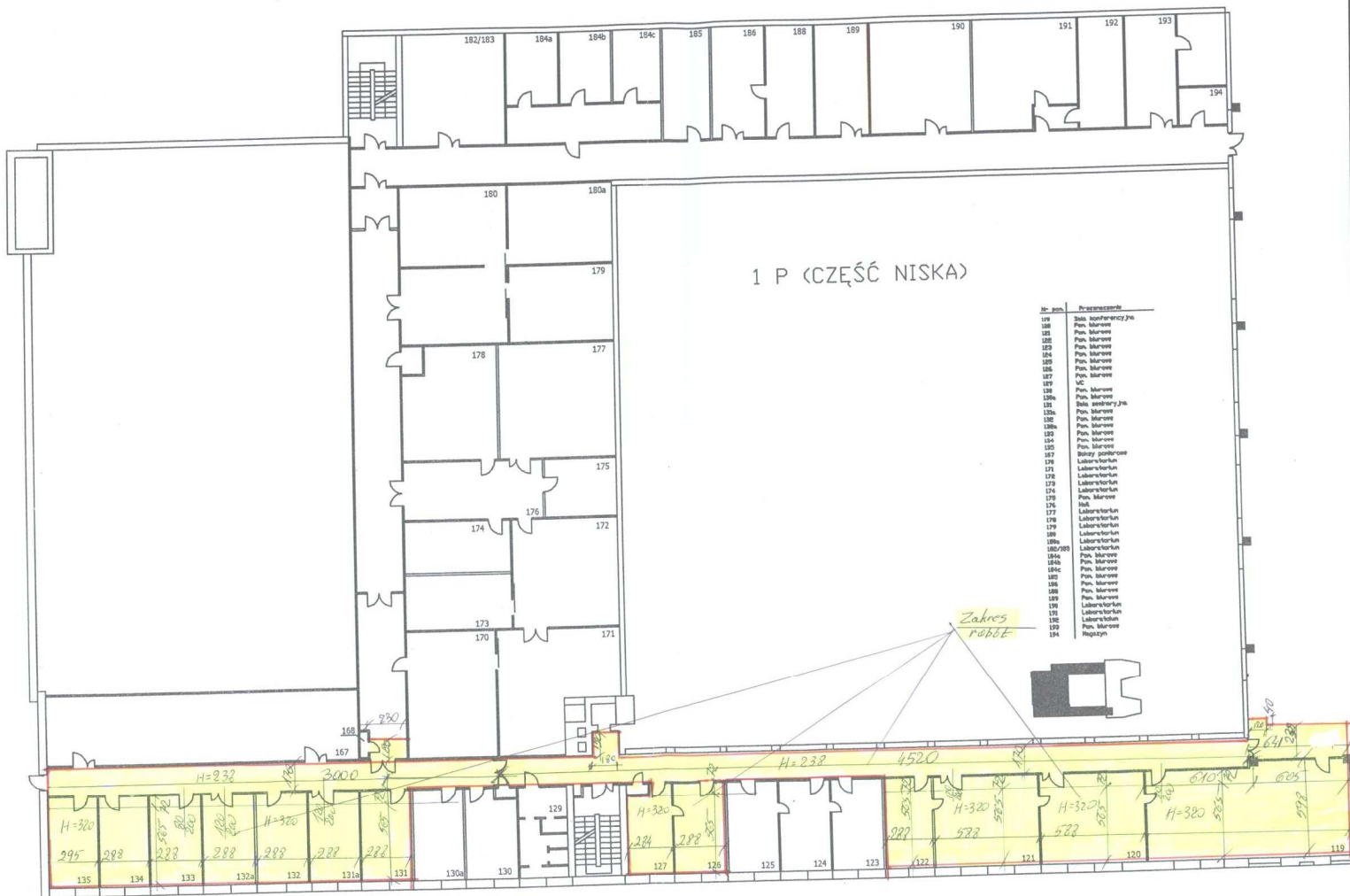
- Podcięcie od spodu w pomieszczeniach po wymianie wykładzin na panele podłogowe;
- Naklejenie na drzwiach oznaczenia pomieszczeń z zachowaniem dotychczasowej numeracji i opisów.

2. Część rysunkowa

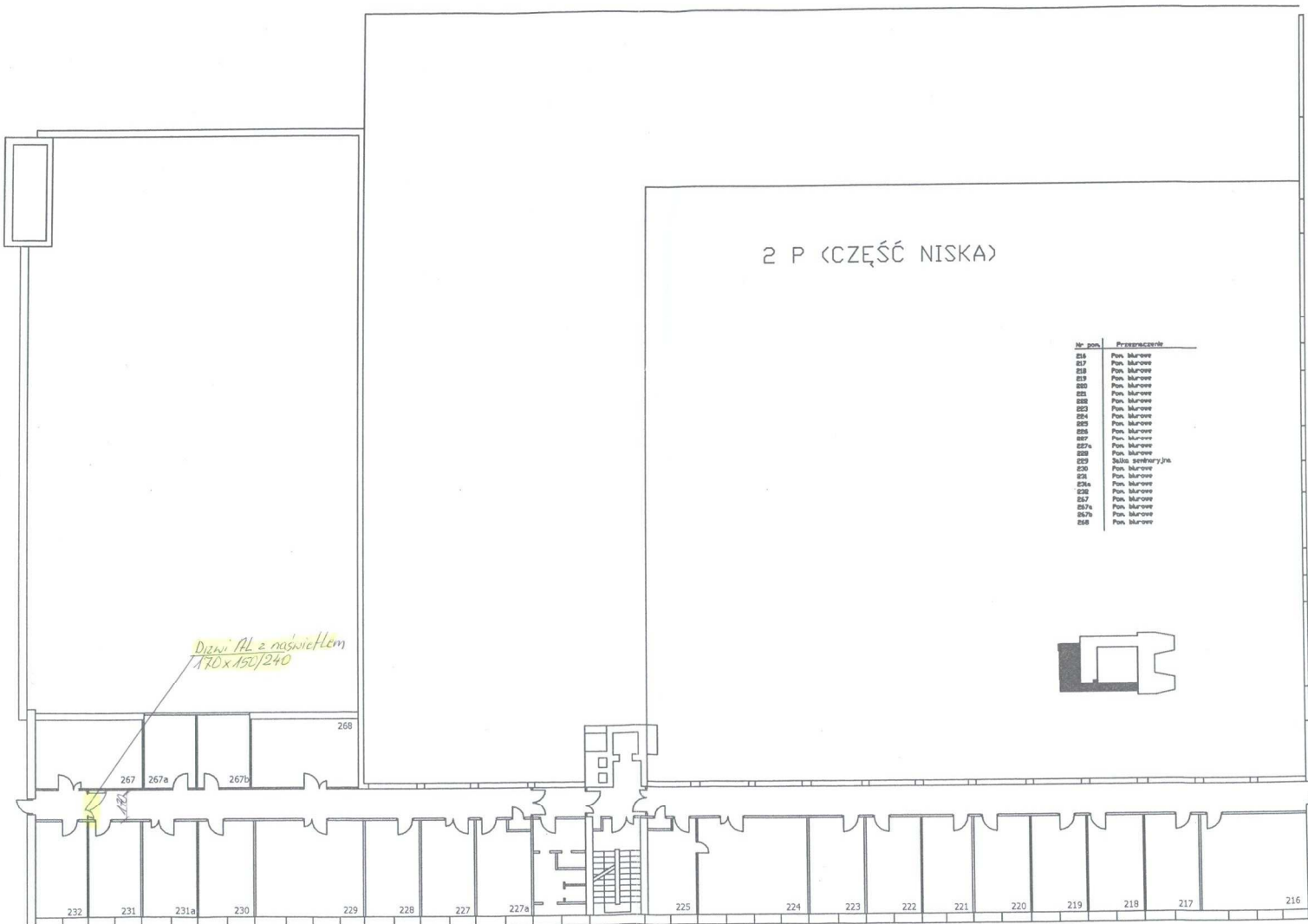
2a. parter część niska



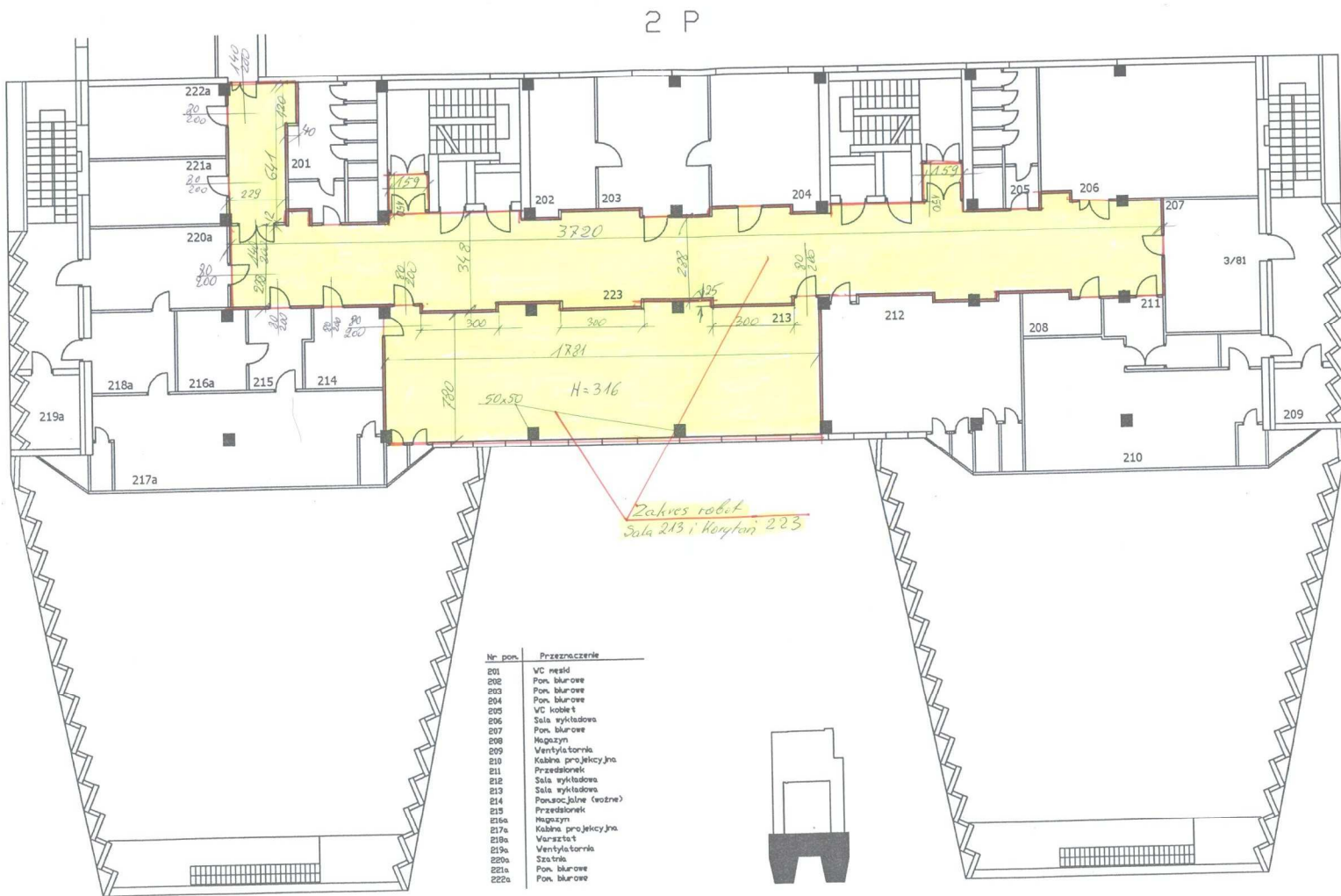
2b. I piętro część niska



2c. II piętro część niska

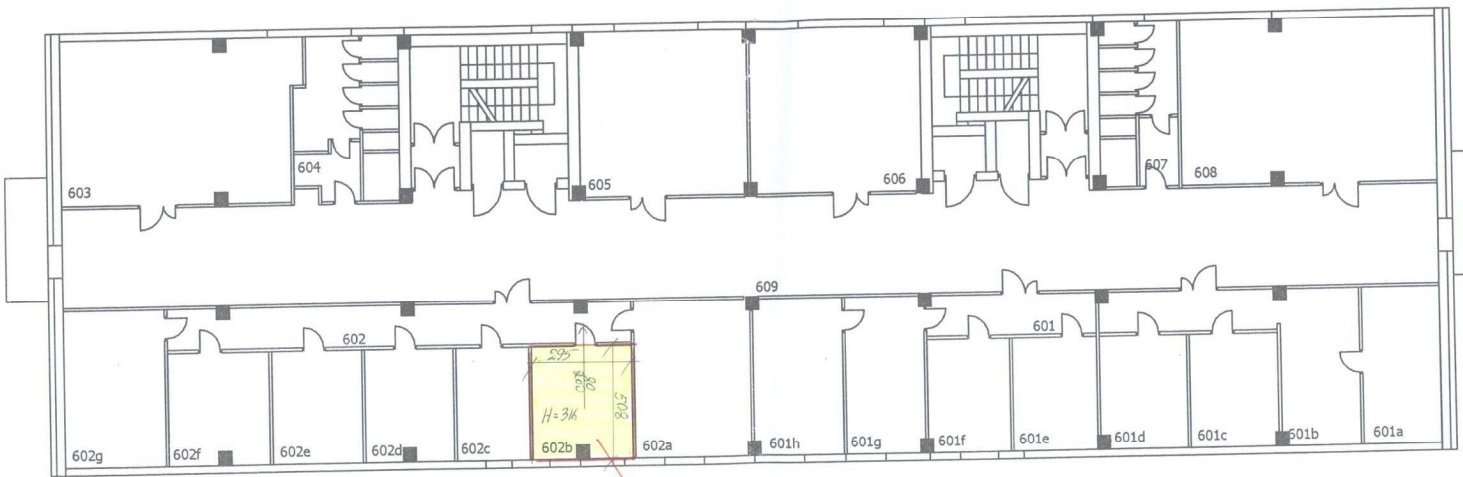


2d. II piętro część wysoka



2e. VI piętro część wysoka

6 P



Nr pom.	Przeznaczenie	Nr pom.	Przeznaczenie
601	Korytarz	602	Korytarz
601a	Pom. biurowe	602a	Pom. biurowe
601b	Pom. biurowe	602b	Pom. biurowe
601c	Pom. biurowe	602c	Pom. biurowe
601d	Pom. biurowe	602d	Pom. biurowe
601e	Pom. biurowe	602e	Pom. biurowe
601f	Pom. biurowe	602f	Pom. biurowe
601g	Pom. biurowe	602g	Pom. biurowe
601h	Pom. biurowe	603	Sala wykładowa
		604	WC męski
		605	Sala wykładowa
		606	Sala wykładowa
		607	WC kobiet
		608	Sala wykładowa
		609	Korytarz

zakres robót

