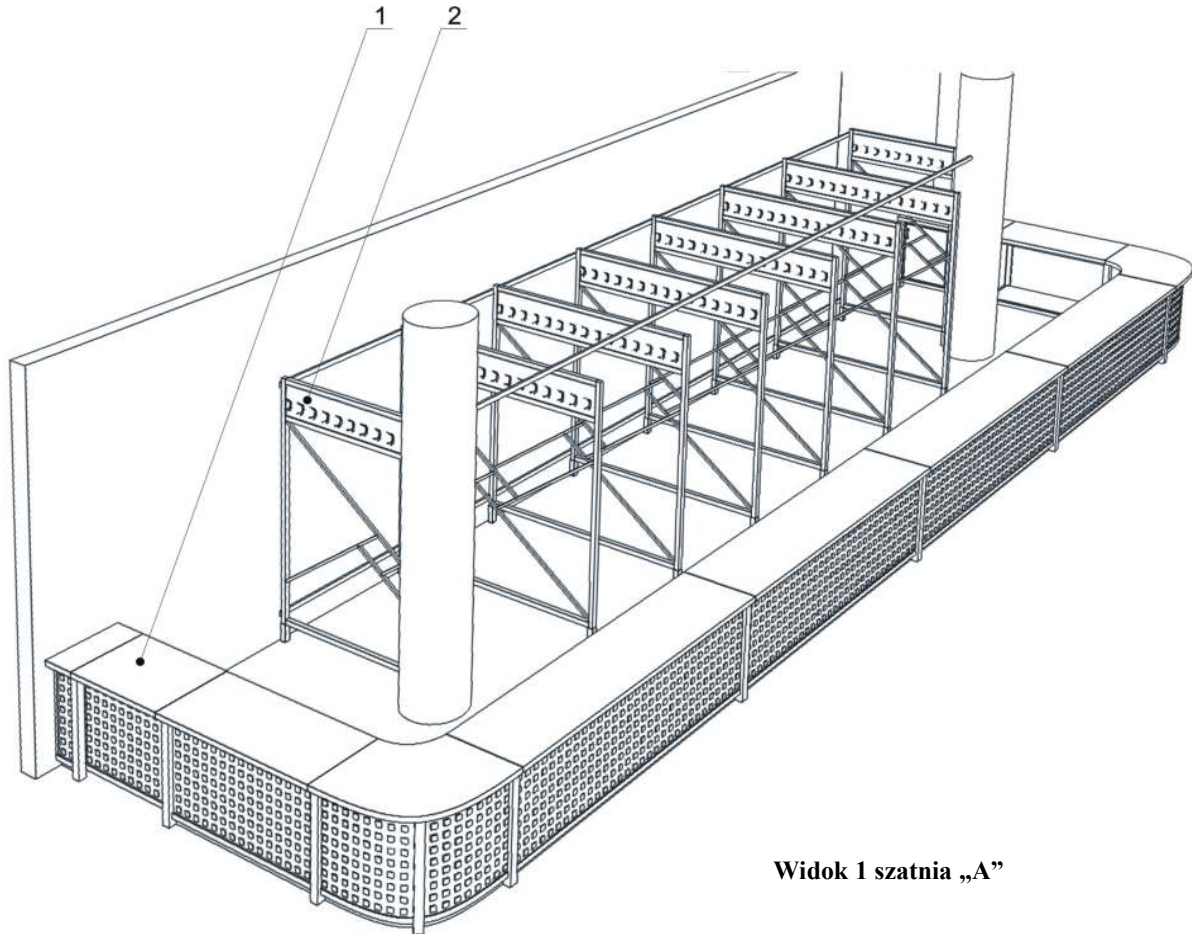


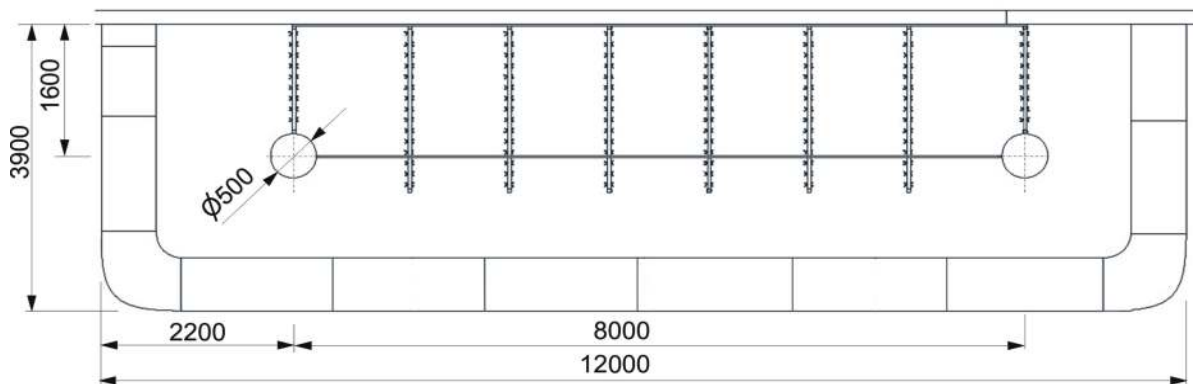
## ZAŁĄCZNIK NR I DO SIWZ

- Szatnia „A”	.....	str. 2
- Szatnia „B”	.....	str. 7
- Szatnia „C”	.....	str. 9
- Portiernia	.....	str.11
- Oświetlenie	.....	str.15

## SZATNIA „A”



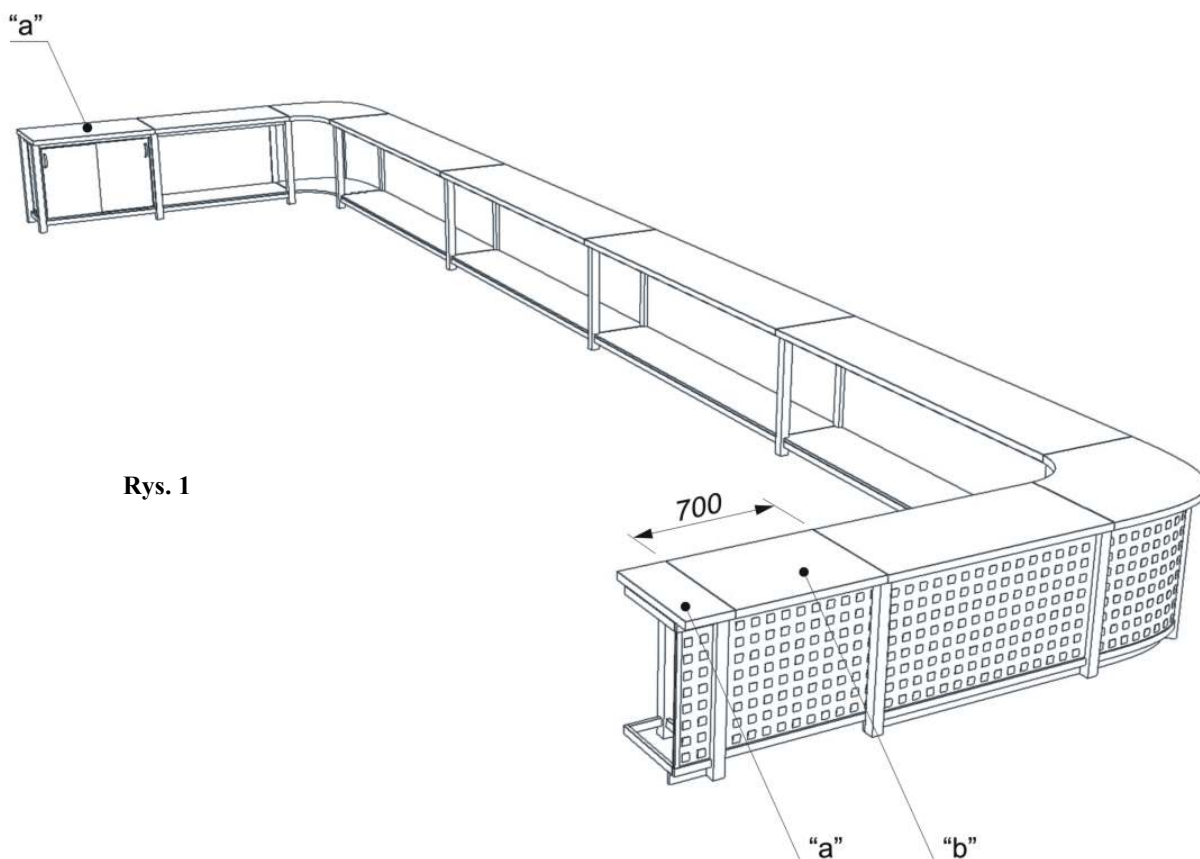
Widok 1 szatnia „A”



Widok 2 szatnia „A”

### 1.0.0. LADA (rys.1 ; poz.1)

#### 1.1.0. WYKONANIE



Rys. 1

Lada o całkowitej wysokości 900 mm składa się ze stojaka , oraz płyt roboczej wykonanej z granitu o grubości 30 mm. - „IMPERIAL GOLD” o szer. 600 mm.

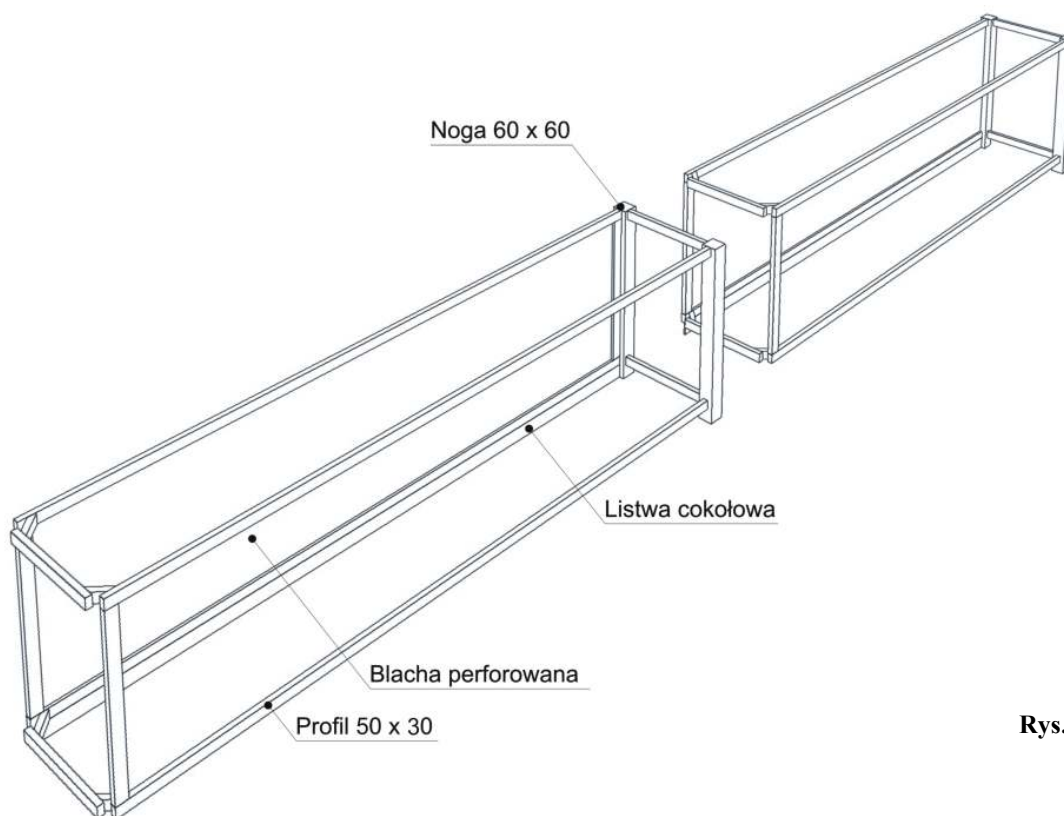
W skład stojaka wchodzi moduły metalowe (ilość modułów pokazano na widoku nr 2) połączone za pomocą śrub M8 (rys.2) . Moduły malowane farbą proszkową w kolorze srebrny mat - RAL 9006 . Nogi modułów wykonane z profilu stalowego o przekroju kwadratowym 60 x 60 mm ze ścianką o gr. 2 mm, z regulatorem poziomu w granicach 40 mm. Regulator wysokości, przystosowany do dużych obciążeń, powinien być niewidoczny (schowany wewnątrz nogi) – regulacja od góry przed zamontowaniem blatów granitowych. Do nóg przyspawane są poprzeczne prostokątne profile o wymiarach 50 x 30 mm. W przedniej części każdego modułu jest zamocowana perforowana blacha Qg15-40 malowana proszkowo z przyklejonym laminatem HPL od strony wewnętrznej. Nie dopuszcza się łączenia blach perforowanych. Kolor laminatu ustalić ze zleceniodawcą. W dolnej części każdego modułu znajduje się listwa cokołowa wykonana

z blachy nierdzewnej (H=18 cm) zamocowana do nóg, po wewnętrznej stronie lady i profilu prostokątnego dolnego .

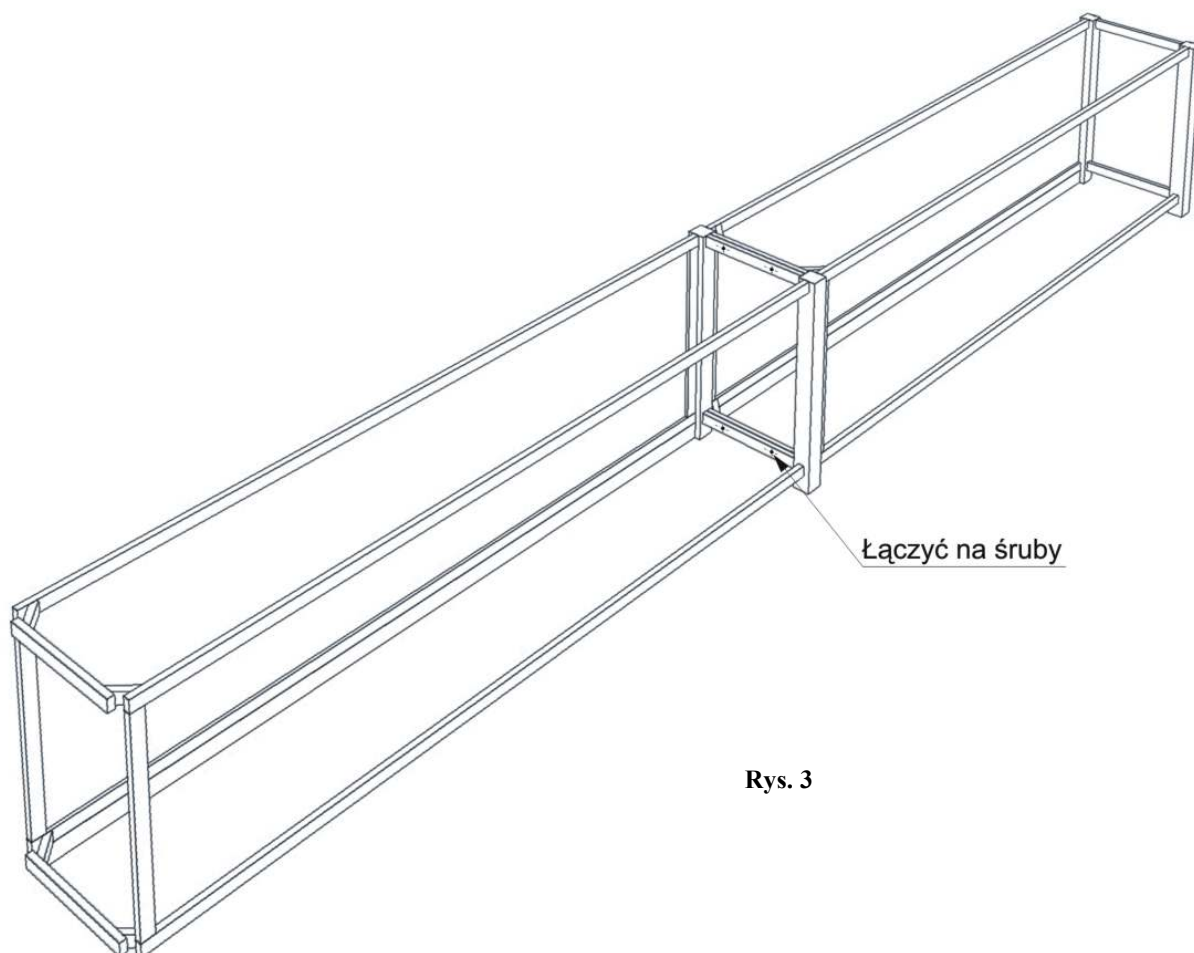
W dolnej części każdego modułu (nie dotyczy modułów „a” i „c” ) zamocować na stałą półkę z płyty wiórowej laminowanej o grubości 18 ( kolor ustalić z zleceniodawcą). Moduł „a” posiada szafkę z drzwiami suwanymi i zamykanymi na klucz patentowy meblowy . Szafkę wykonać z przegrodą pionową oraz półką .Szafka powinna być wykonana z płyty wiórowej laminowanej o grubości 18 mm ,wąskie płaszczyzny okleinowane obrzeżem z PCV o gr.0,8 mm. o dobranym rysunku i kolorze do płyty laminowanej. Cały stojak po ustaleniu wysokości powinien być zamocowany do ściany.

Moduł „b” i „c” wykonany jako wejście do szatni , płyta robocza wykonana z płyty do „blatów kuchennych” (postforming) o profilu , rysunku ,oraz kolorze dopasowanym płyt roboczych granitu. Płyta robocza modułu „c” zamocowana za pomocą zawiasów do płyty roboczej modułu „b” i odchylana do góry na lewo. Osłona modułu „c” wykonana z blachy perforowanej jako drzwi zamocowana do nogi modułu „b” za pomocą zawiasów i odchylana do wewnątrz szatni na lewo. Drzwi modułu „c” powinny być zamykane na zasuwkę (zasuwkę dobrać kolorystycznie do całości) i zamek patentowy usytuowany po zewnętrznej stronie lady, który blokuje górną klapę lady (płytę roboczą).

Wymiary szatni „A ”na „widoku 2 „ są podane w przybliżeniu w celu skalkulowania wyrobu. Dokładny pomiar wykonują zleceniobiorca.



**Rys. 2**



**Rys. 3**

Nie dopuszcza się w częściach metalowych zadziorów oraz braku przyczepności farby do podłoża.

## **2.0.0. WIESZAKI**

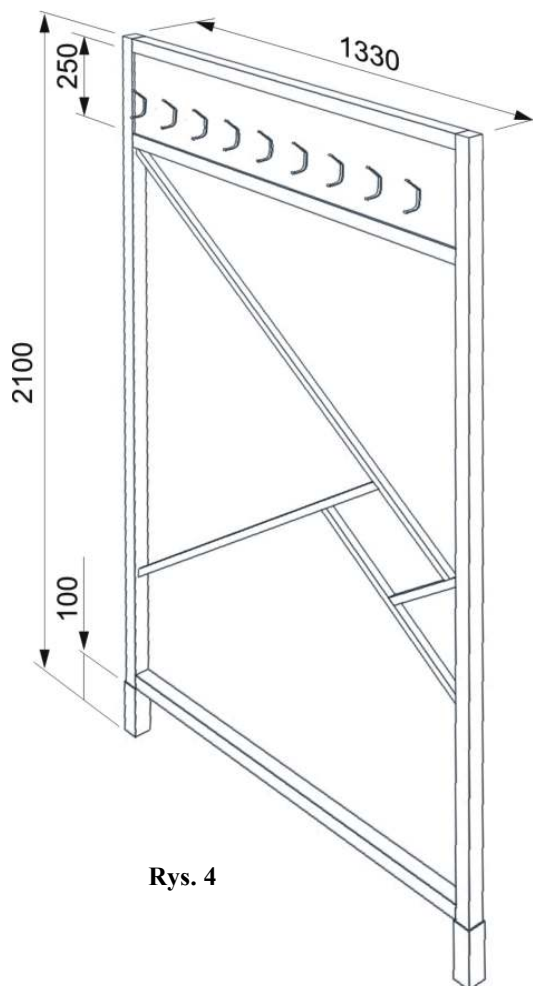
### **2.1.0. WYKONANIE**

Segment wieszaków wykonany z dwóch modułów o różnej szerokości. Moduł wąski (rys.4) przymocowany z jednej strony w części górnej i dolnej do profili metalowych zamocowanych do ściany na kołki rozporowe a z drugiej bezpośrednio do filara . Moduł szeroki (rys.5) przymocowany z jednej strony w części górnej i dolnej do profili metalowych zamocowanych do ściany na kołki rozporowe a z drugiej strony w górnej części do profilu zamocowanego pomiędzy filarami.

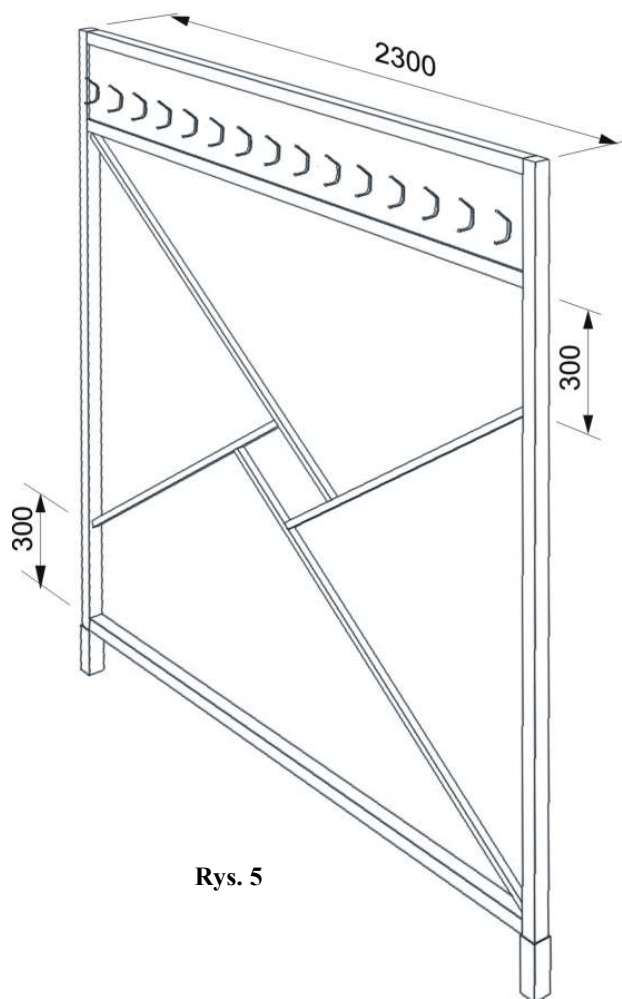
Nogi modułów wieszaków wykonane z profili kwadratowych 40 x 40. z regulatorem wysokości zamocowanym na stałe do podłoża i zamaskowanym osłoną z metalu. Listwy

poprzeczne wykonane z profilu o wymiarach 30 x 30. W górnej części modułu, pomiędzy listwami zamocowana płyta laminowana o grubości 25 mm. (kolor i strukturę ustalić z zleceniodawcą). Na płycie zamocowane wieszaki i numery, do każdego wieszaka dołączyć żeton z numerem. Kształt żetonu powinien być zgodny z rys. 4A (kolor oraz dwustronny napis identyfikacyjny na żetonie ustalić z zleceniodawcą). Numery z wypalonym laserowo numerem wykonać z HPL o gr. 1,5 mm w kolorze srebrnym. Kształt – prostokąt o wymiarach 25x25 mm. Wieszaki powinny być dwuhaczykowe, metalowe (odlew) w kolorze aluminium – zgodne z rys. 4B. Wieszaki mocowane do płyty wiórowej za pomocą wkrętów.

Sprężenia środkowe wykonać z profilu zamkniętego 20 x 20 mm. Wszystkie elementy metalowe pomalować farbą proszkową w kolorze aluminium RAL 9006.



Rys. 4



Rys. 5



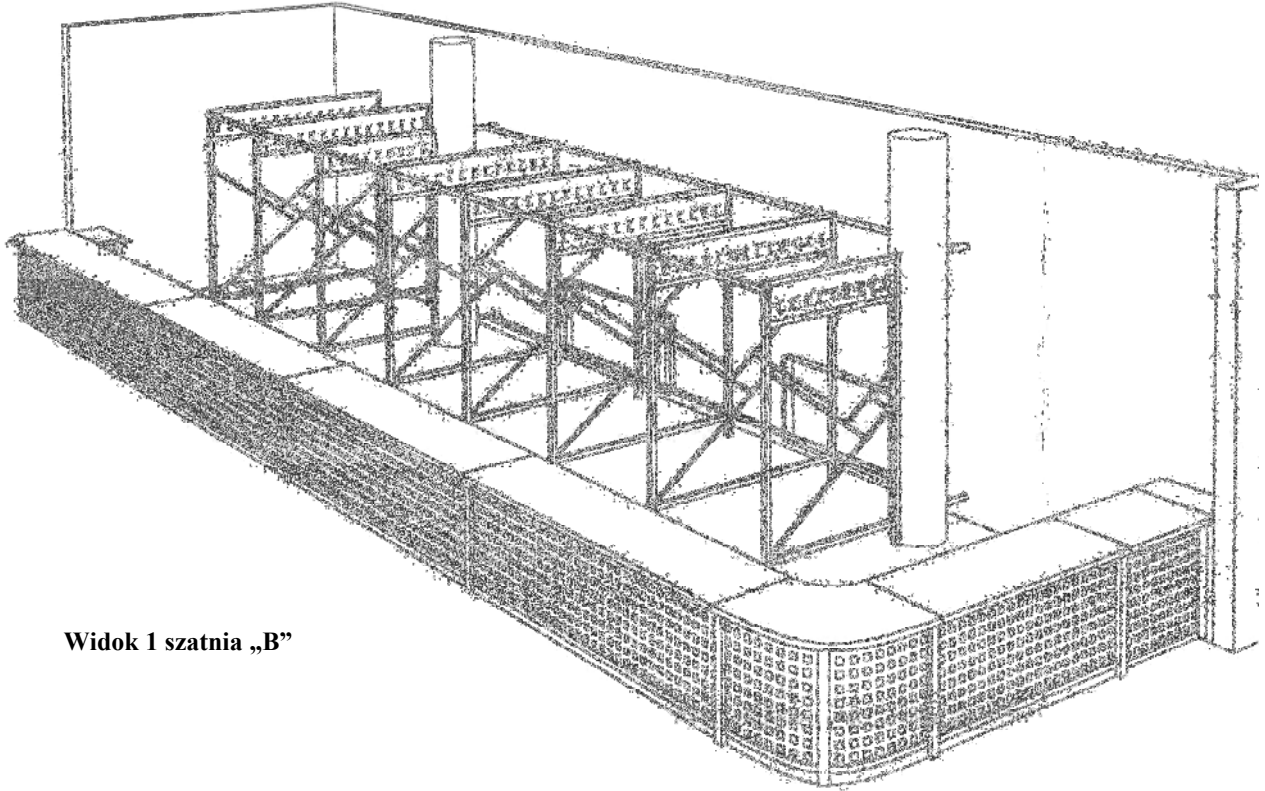


Rys. 4A

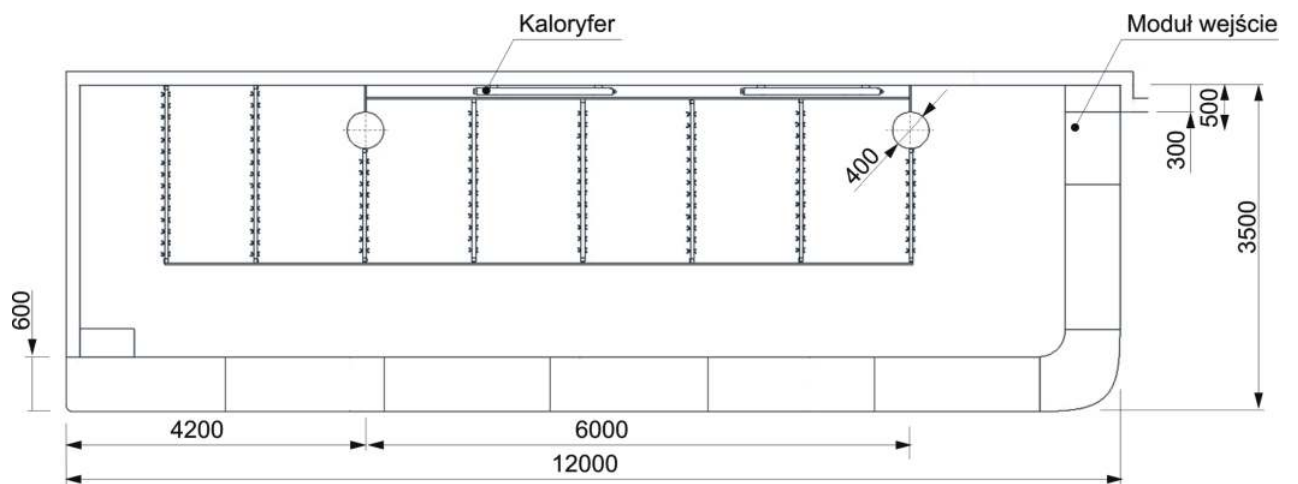


Rys. 4B

## SZATNIA „B”



Widok 1 szatnia „B”



Widok 2 szatnia „B”



**3.0.0. LADA**

**3.1.0. WYKONIE**

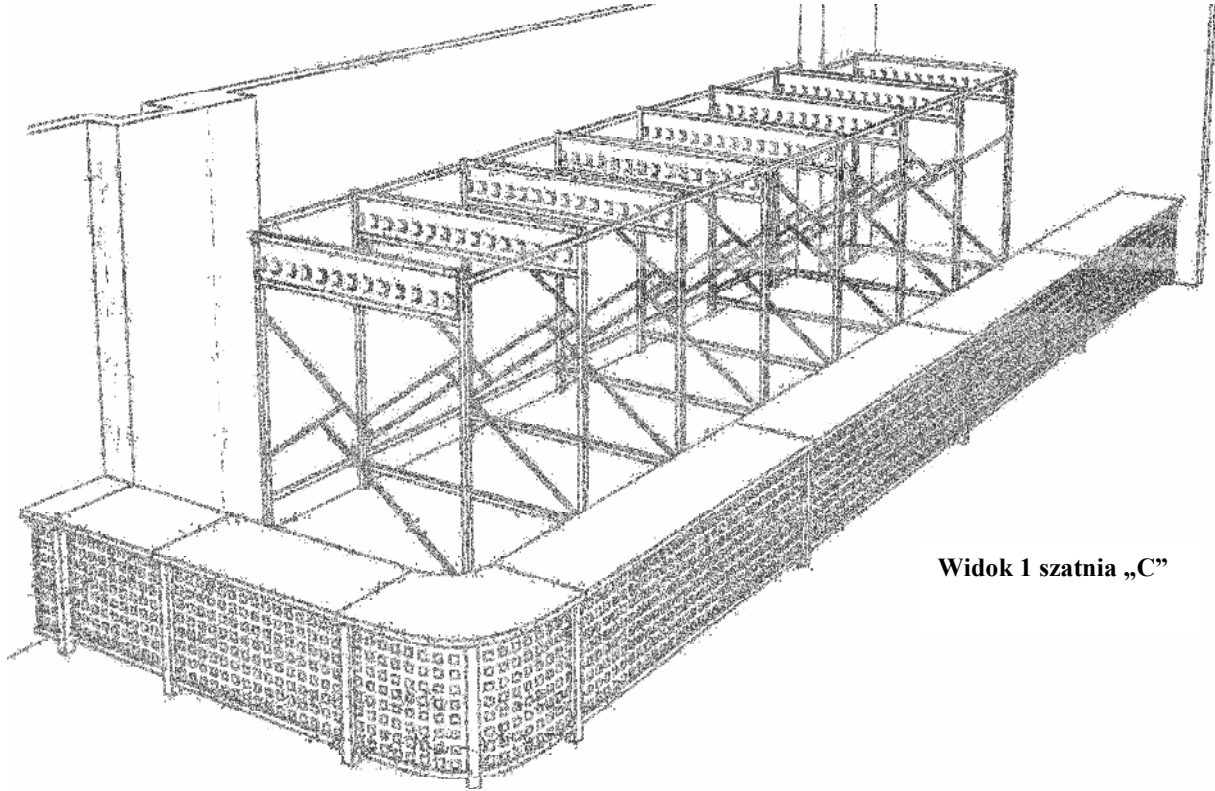
Warunki wykonania pkt.1.1.0. Moduł stojaka z szafką umiejscowić obok modułu wejście.

**4.0.0. WIESZAKI**

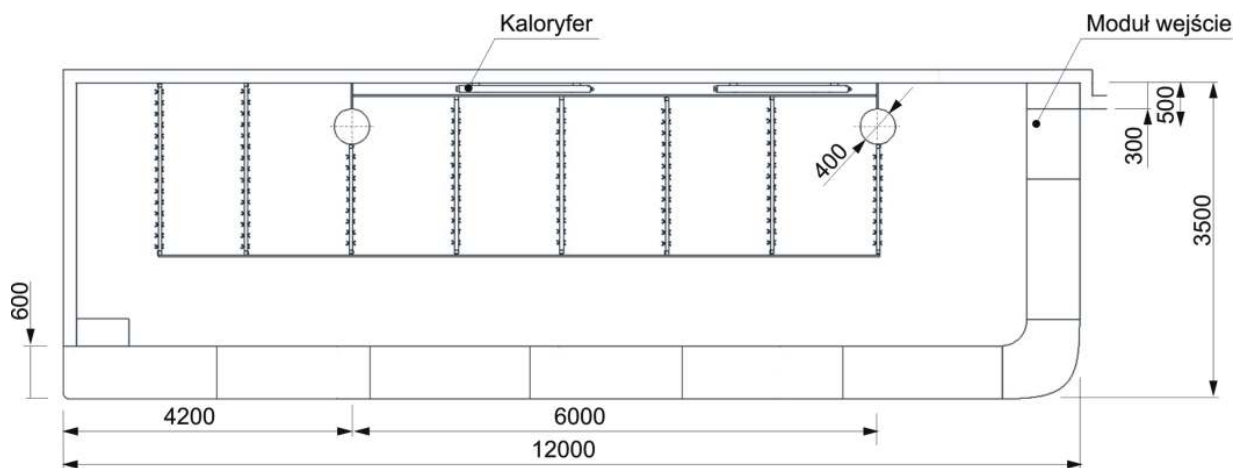
**4.1.0. WYKONANIE**

Wykonanie pkt. 2.1.0. Do kalkulacji przyjąć wieszaki o szerokości  $L_1=1900$  i  $L_2= 1730$   
Wymiary szatni „B” na „widoku 2 „ są podane w przybliżeniu w celu skalkulowania  
wyrobu. Dokładny pomiar wykonuję zleceniobiorca.

### SZATNIA „C”



Widok 1 szatnia „C”



Widok 2 szatnia „C”

**5.0.0. LADA**

**5.1.0. WYKONANIE**

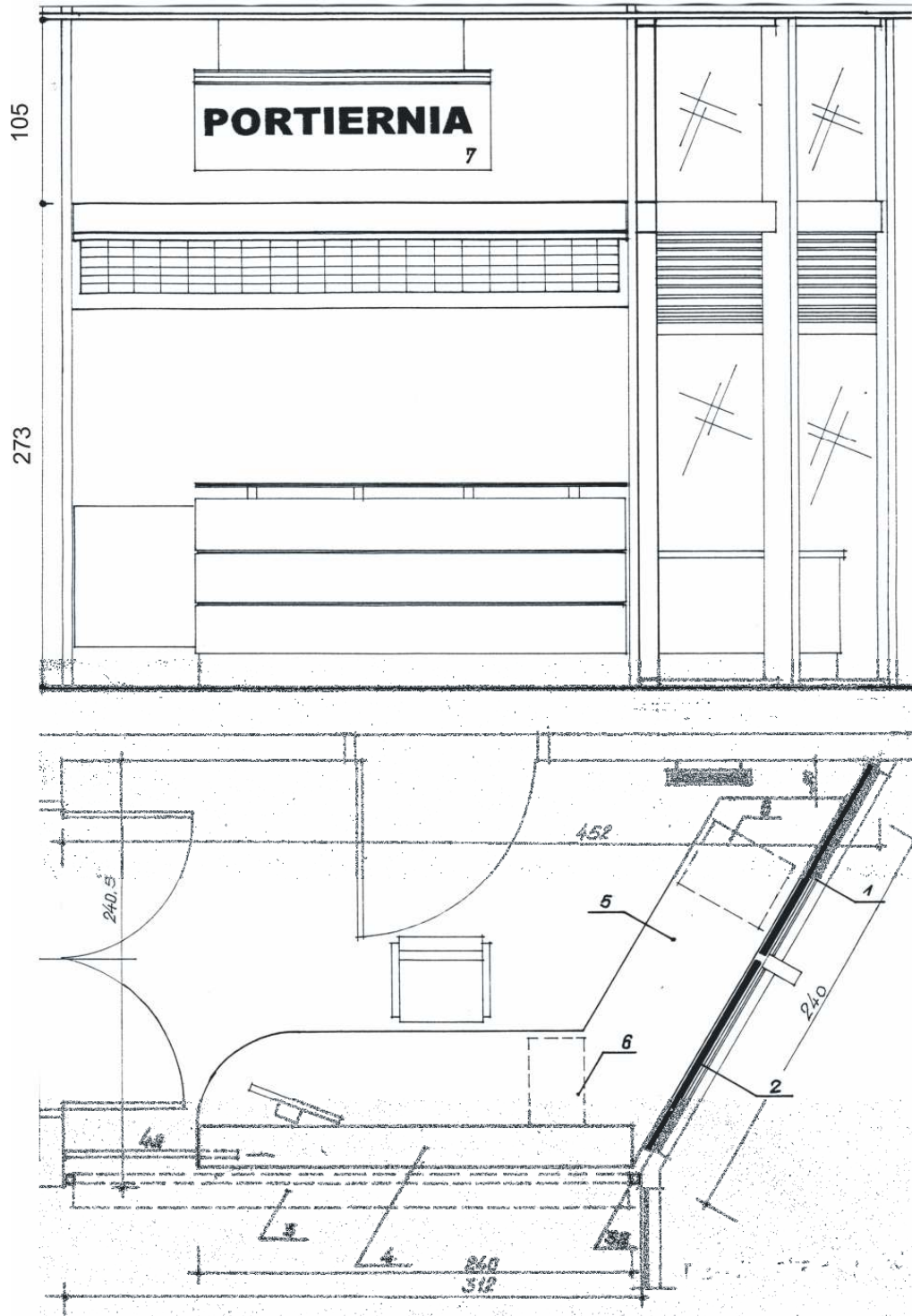
Warunki wykonania pkt.1.1.0. Moduł stojaka z szafką umiejscowić obok modułu wejście.

**6.0.0. WIESZAKI**

**6.1.0. WYKONANIE**

Wykonanie pkt. 2.1.0. Do kalkulacji przyjąć wieszaki o szerokości  $L_1=2300$  i  $L_2= 2050$   
Wymiary szatni „C” na „widoku 2 „ są podane w przybliżeniu w celu skalkulowania  
wyrobu. Dokładny pomiar wykonuję zleceniobiorca.

# PORTIERNIA



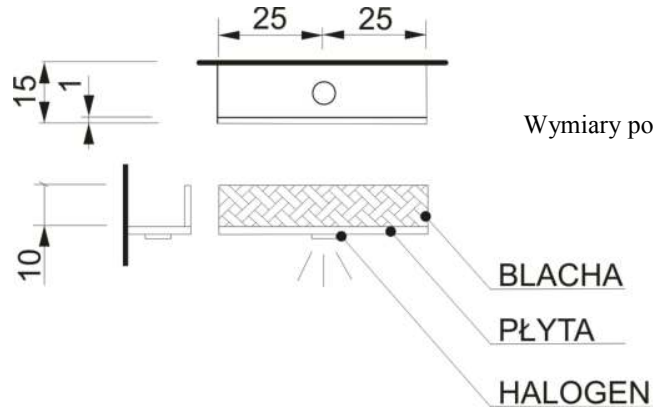


4		<b>Kontenery</b> - płyta wiórowa laminowana grub. min. 18 mm - brzoza 1.4 -szufladowy 40x42x58 cm 2. 2 półki ruchome 60x42x58 cm Kontenery na kółkach, uchwyty metalowe	6	
5.		<b>Tablica informacyjna</b> - płyta - polistyren grub. min. 12 mm z folią samoprzylepną i napisem PORTIERNIA , zwieńczona belką z rury aluminiowej 0.7 cm ,i wmontowanym w niej oświetleniem zawieszana nad ladą recepcyjną	7	Zasilanie 220 V z sufitu podwieszanego



## OŚWIETLENIE

### Oświetlenie pojedyncze szt.2



Osłona wykonana z blachy aluminiowej anodowanej (satyna)  
Płyta wiórowa laminowana o gr.10 mm . kolor i rysunek ustalić z zleceniodawcą  
Średnica halogena około 50 mm.  
Sposób zamocowania oświetlenia ustalic z zleceniodawcą.  
Dopuszcza się w górnej i bocznych częściach blachę.

### Oświetlenie podwójne szt.4

