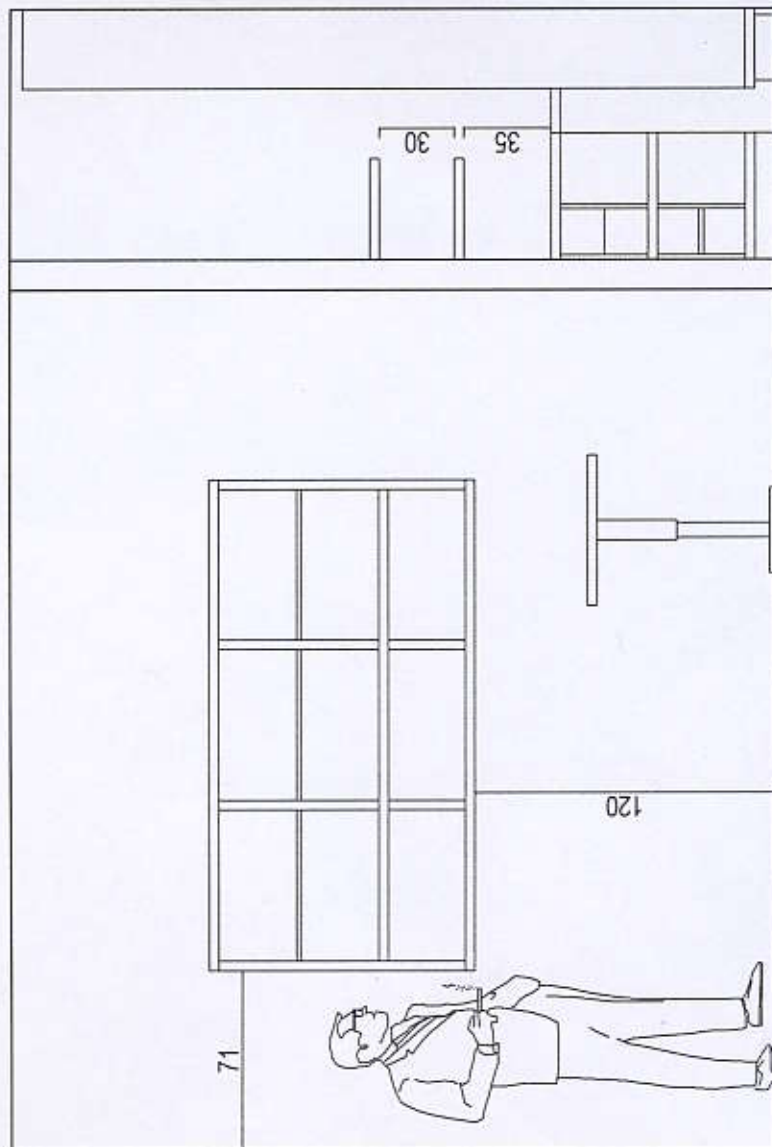
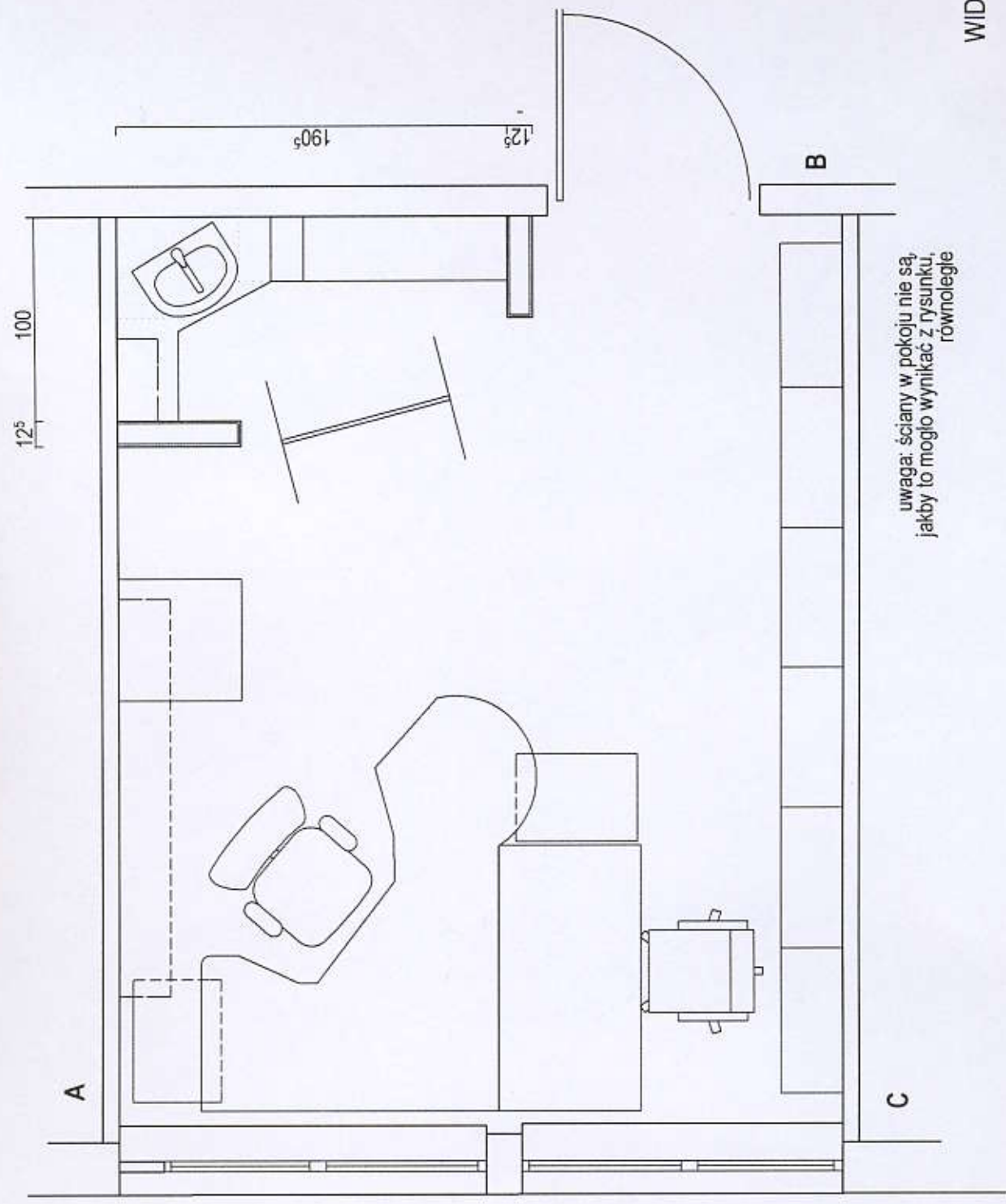


**OPIS PRZEDMIOTU ZAMÓWIENIA
CZEŚĆ B
ZAŁĄCZNIKI NR II/1-II/12**



WIDOK ŚCIANY A

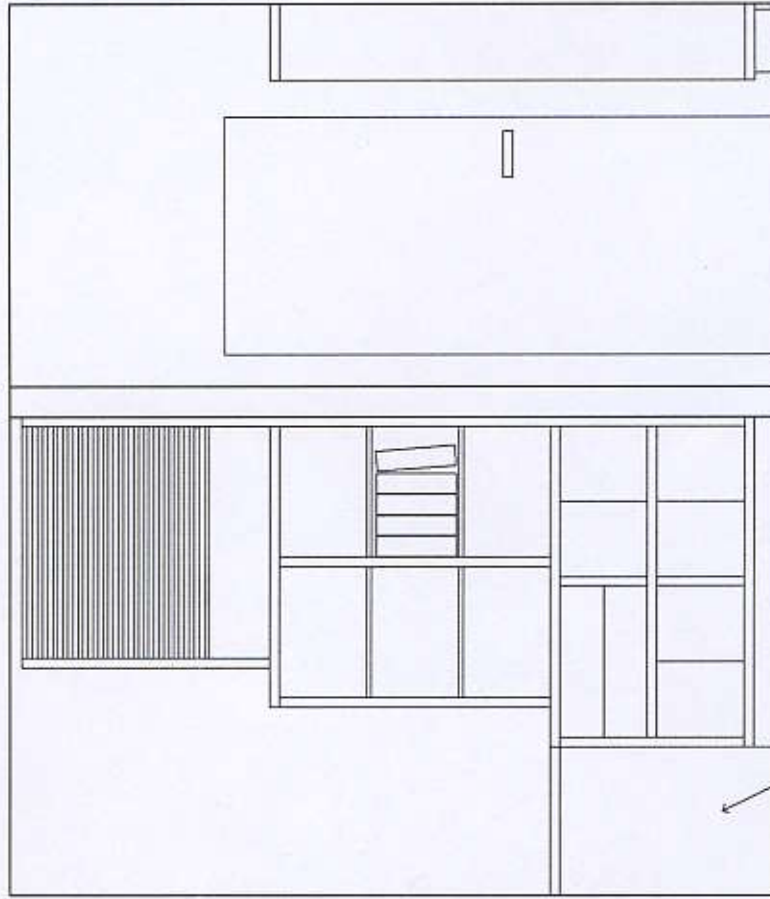
SKALA: 1:28



uwaga: ściany w pokoju nie są,
jakby to mogło wynikać z rysunku,
równoległe

WIDOK Z GÓRY

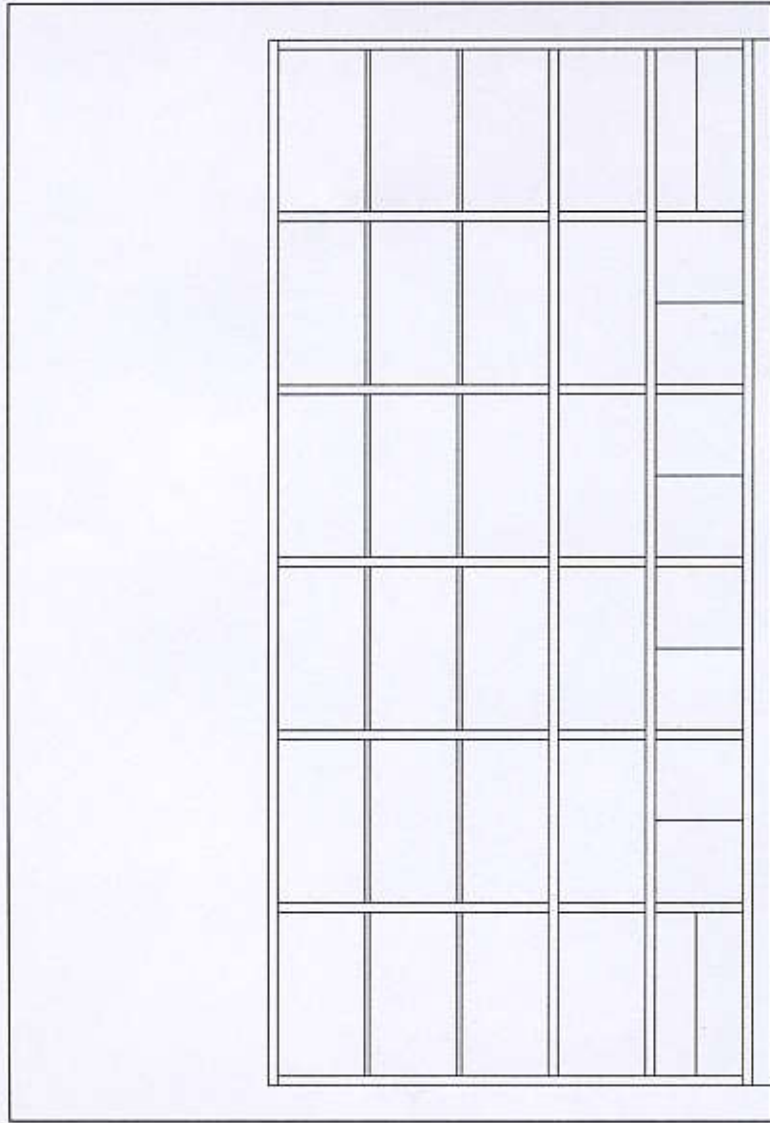
SKALA: 1:28



miejsce pod blatem
na kosz na śmieci

WIDOK ŚCIANY B

SKALA 1:28



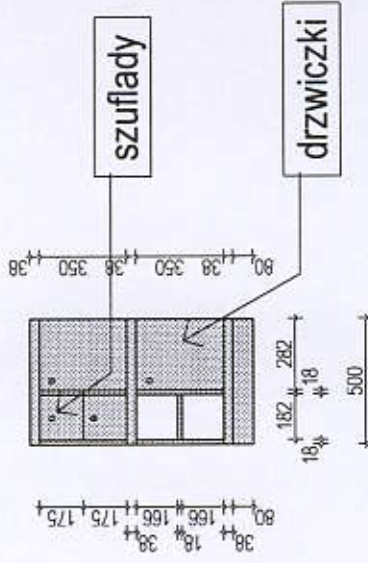
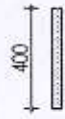
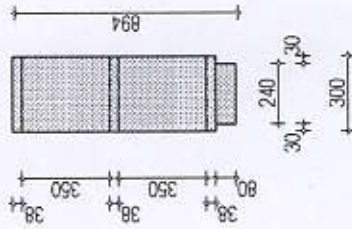
WIDOK ŚCIANY C

SKALA 1:28

łączenie płyt
dla uzyskania grubości 38 mm

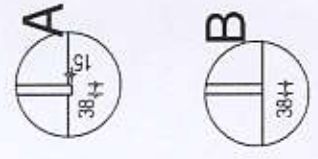
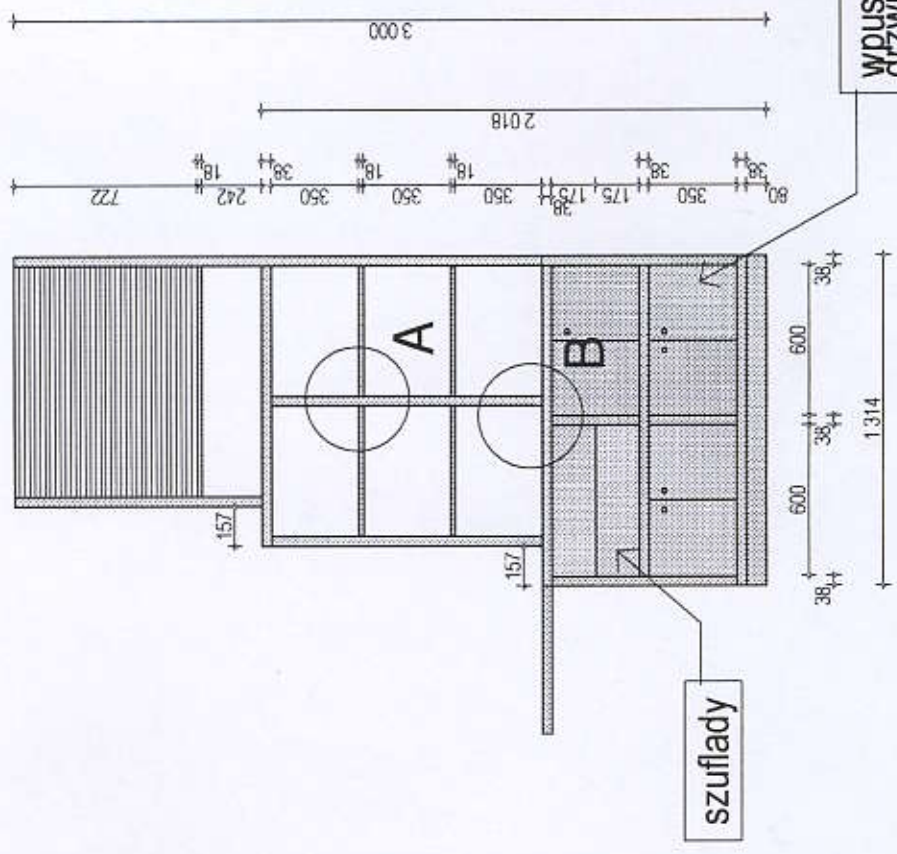
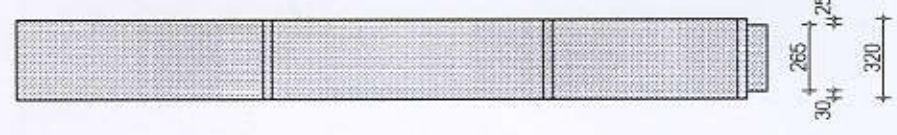
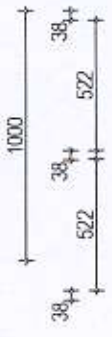


DETAIL

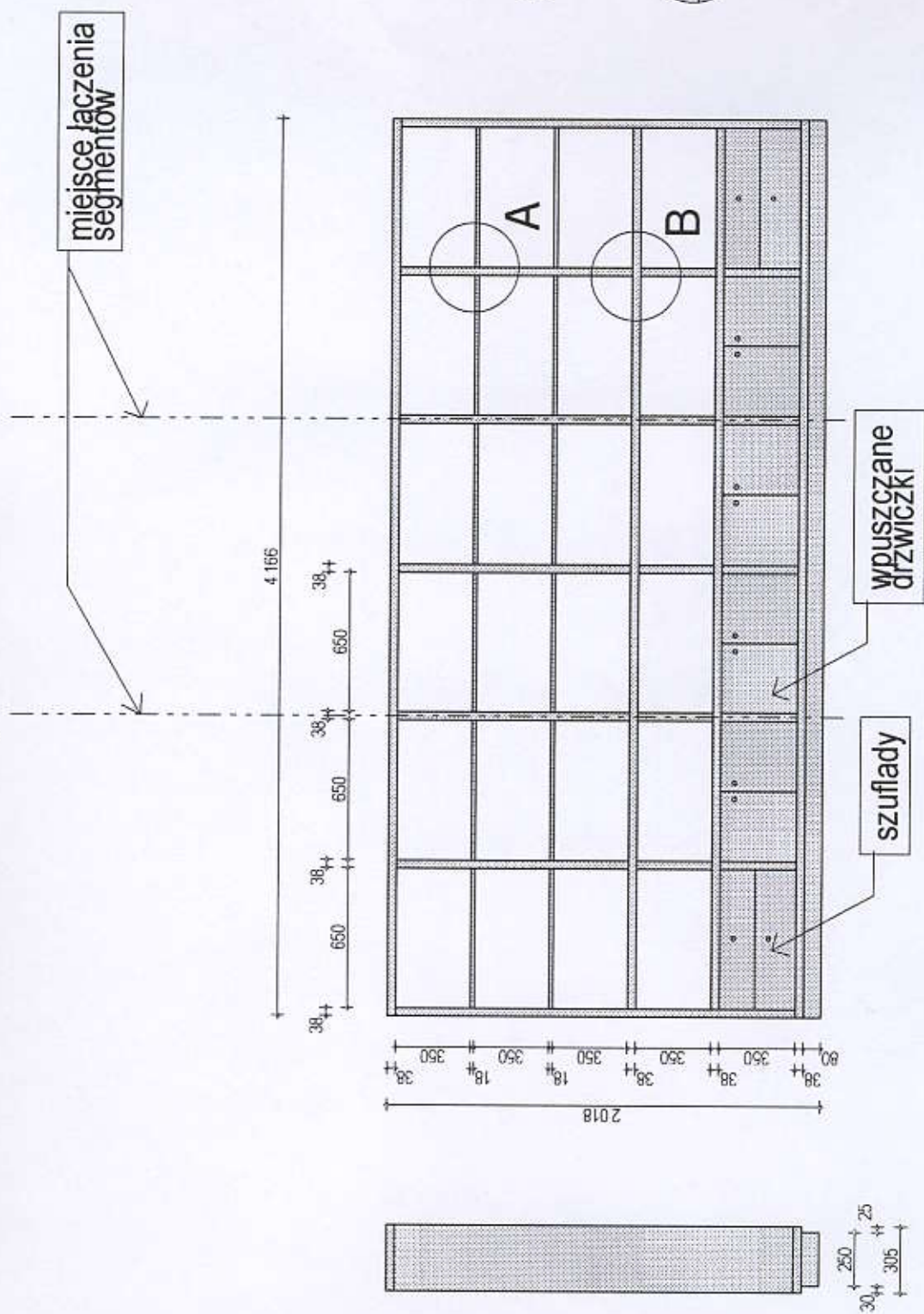


1

SKALA 1:28

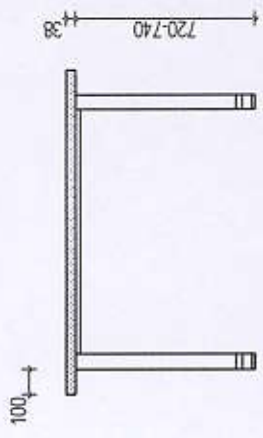
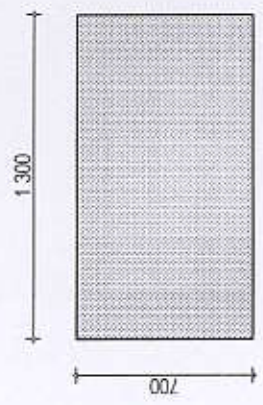
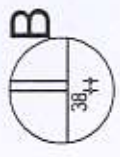
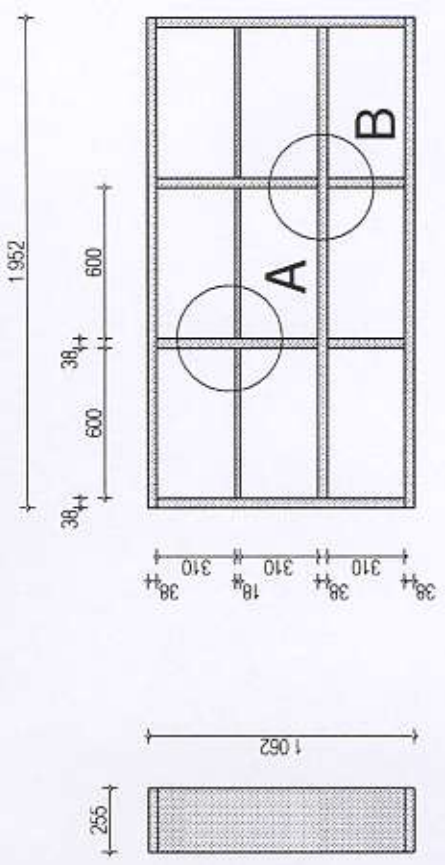


2



3

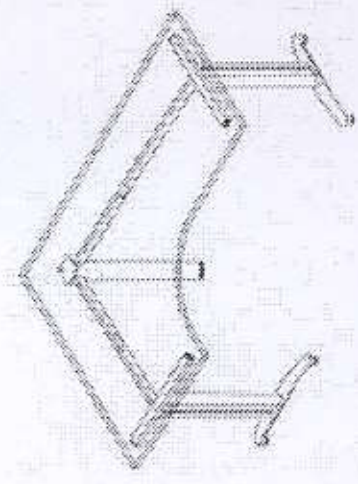
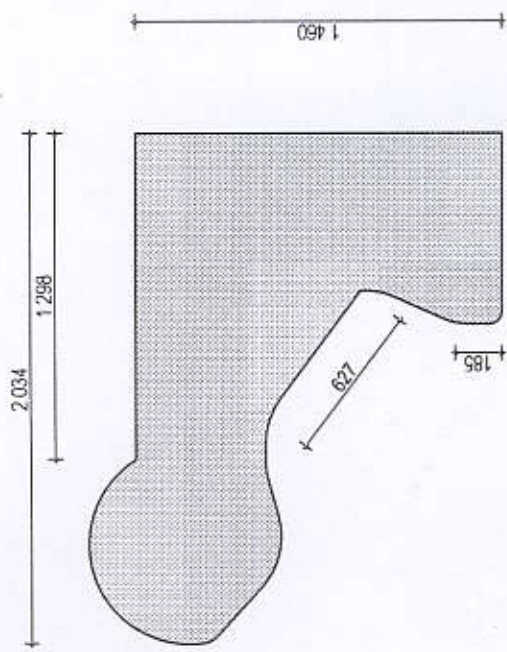
SKALA 1:28



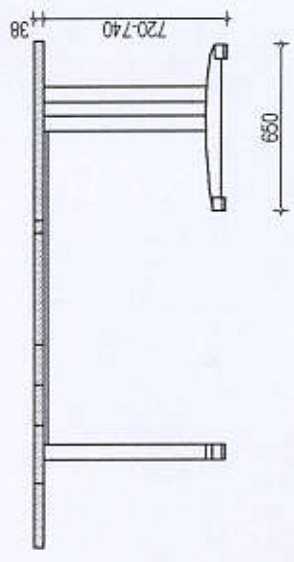
5

4

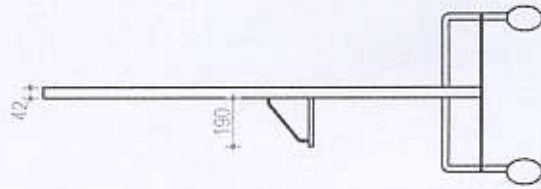
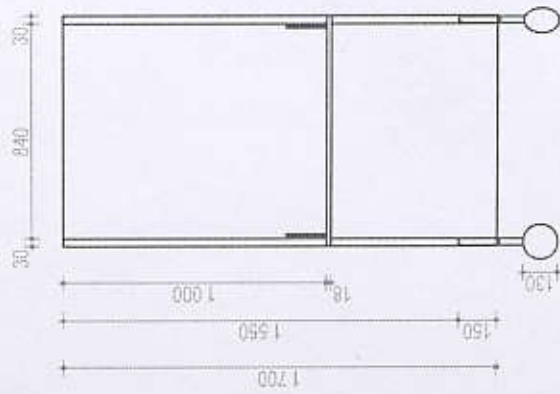
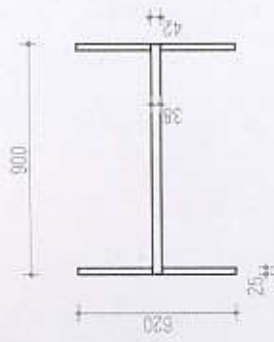
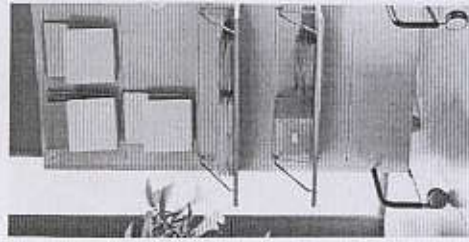
SKALA 1:28

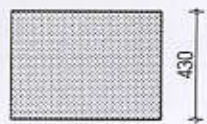


sposób łączenia nóg

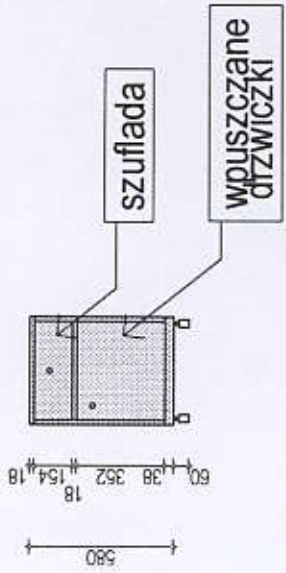


inspiracja





430

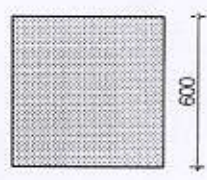
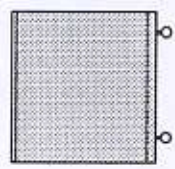


szuflada

wpuszczane ciżwiczki

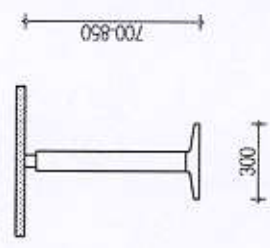
60 18 154 38 352 18

580



600

600



700-850

300

8

2 szt. 9

SKALA: 1:20

OPIS SPOSOBU WYKONANIA MEBLI

Meble (numeracja wg załączonych rysunków):

1. SZAFKA Z PÓLKAMI (rys. 1) – Zał. nr II/5

Wykonać z płyty wiórowej laminowanej o grubości odpowiednio 18mm i 38mm (w drugim z przypadków zaleca się sklejenie dwóch płyt 10 z przekładką drewnianą 18 mm dla uzyskania wymaganej grubości).

Kolorystyka laminatu: *orzech D9163* (wg kat. firmy KRONOPOL)

Wąskie płaszczyzny korpusów okleić taśmą PCV o grubości 0,8mm, wąskie płaszczyzny drzwiczek i szuflad taśmą o grubości 2mm. Taśma PCV powinna być o tej samej kolorystyce i rysunku zbliżonym do płyty laminowanej użytej do wykonania mebla.

Ściana tylna wykonana z płyty pilśniowej białej lub płyty HDF o gr. 3mm pokrytej laminatem białym.

Kolorystyka laminatu: - szafka – *orzech D 9163*

- obie półki nad szafką- *klon D375* (wg kat. firmy KRONOPOL)

Uchwyty meblowe metalowe w kolorze stal nierdzewna: np. BUKTA z IKEI (nie dopuszcza się uchwytów wykonanych z tworzyw sztucznych). Zawiasy puszkowe o średnicy 35mm.

Półki (2 szt) powinny posiadać uchwyty do zawieszenia na haki mocowane w ścianie.

Uwaga:

Dokładne wymiary pobrać przed wykonaniem prac na miejscu u klienta.

2. SZAFKA STOJĄCA TRZYPOZIOMOWA (rys.2) – Zał. II/6

Wykonać z płyty wiórowej laminowanej o grubości odpowiednio 18mm i 38mm (w drugim z przypadków zaleca się sklejenie dwóch płyt 10 z przekładką drewnianą 18 mm dla uzyskania wymaganej grubości).

Kolorystyka laminatu: - dolny „poziomy”: {*orzech D 9163*}; uwaga: szuflady okleić laminatem {*klon D 375*}

- 2 górne „poziomy”: {*klon D 375* }

Na trzecim „poziomie” front przesuwny w kolorze srebrnym wyposażony w zamek.

Wąskie płaszczyzny korpusów obkleić taśmą PCV o grubości 0,8mm, wąskie płaszczyzny drzwiczek i szuflad taśmą o grubości 2mm. Taśma PCV powinna być o tej samej kolorystyce i rysunku zbliżonym do płyty laminowanej użytej do wykonania mebla. Wszystkie okleinowane krawędzie załamane i wypolerowane bez widocznych fal po obróbce skrawaniem. Na wszystkich płaszczyznach niedopuszczalne rysy, ubytki laminatu oraz niechlujnie wykonane zaprawki.

Uchwyty meblowe metalowe w kolorze stal nierdzewna: np. BUKTA z IKEI (nie dopuszcza się uchwytów wykonanych z tworzyw sztucznych). Ściana tylna wykonana z płyty pilśniowej białej lub płyty HDF o gr. 3mm pokrytej laminatem białym. Zawiasy puszkowe o średnicy 35mm, drzwi wpuszczane.

Szafka powinna posiadać uchwyty do podczepienia na haki mocowane w ścianie.

Uwaga:

Niewielki blat w części gospodarczej jest kontynuacją powierzchni poziomej szafy na wysokości 894mm. Dokładne wymiary pobrać przed wykonaniem prac montażowych.

3. REGAŁ STOJĄCY – Rys. 3 – Zał. II/7

Wykonać z płyty wiórowej laminowanej o grubości odpowiednio 18mm i 38mm (w drugim z przypadków zaleca się sklejenie dwóch płyt 10 z przekładką drewnianą 18 mm dla uzyskania wymaganej grubości).

Kolorystyka laminatu: *{klon D 375}*

Wąskie płaszczyzny korpusów obkleić taśmą PCV o grubości 0,8mm, wąskie płaszczyzny drzwiczek i szuflad taśmą o grubości 2mm. Taśma PCV powinna być o tej samej kolorystyce i rysunku zbliżonym do płyty laminowanej użytej do wykonania mebla.

Wszystkie okleinowane krawędzie załamane i wypolerowane bez widocznych fal po obróbce skrawaniem.

Na wszystkich płaszczyznach niedopuszczalne rysy, ubytki laminatu oraz niechlujnie wykonane zaprawki.

Uchwyty meblowe metalowe w kolorze stal nierdzewna: np. BUKTA z IKEI (nie zaleca się uchwytów wykonanych z tworzyw sztucznych).

Plecy regału (3 moduły) wykonane z płyty pilśniowej białej lub płyty HDF o gr. 3mm pokrytej laminatem białym. Dopuszcza się łączenie płyt ścian tylnych jedynie w miejscach pionowych elementów regału, w taki sposób, by łączenia te były niewidoczne od przodu. Zawiasy puszkowe o średnicy 35mm, drzwi wpuszczane.

Uwaga:

Ze względu na łatwość montażu zaleca się wykonanie trzech modułów dzielonych w miejscach wskazanych na rysunku i ostateczne złożenie mebla na miejscu.

Regał powinien posiadać uchwyty do zawieszenia na haki mocowane w ścianie.

4. PÓŁKA WISZĄCA – Rys. 4 – Zał. II/8

Wykonać z płyty wiórowej laminowanej o grubości odpowiednio 18mm i 38mm (w drugim z przypadków zaleca się sklejenie dwóch płyt 10 z przekładką drewnianą 18 mm dla uzyskania wymaganej grubości).

Kolorystyka laminatu: *{klon D 375}*

Wąskie płaszczyzny korpusów obkleić taśmą PCV o grubości 0,8mm. Taśma PCV powinna być o tej samej kolorystyce i rysunku zbliżonym do płyty laminowanej użytej do wykonania mebla.

Wszystkie okleinowane krawędzie załamane i wypolerowane bez widocznych fal po obróbce skrawaniem.

Na wszystkich płaszczyznach niedopuszczalne rysy, ubytki laminatu oraz niechlujnie wykonane zaprawki.

Mebel bez pleców. Powinien posiadać 4 uchwyty do zawieszenia na haki mocowane w ścianie.

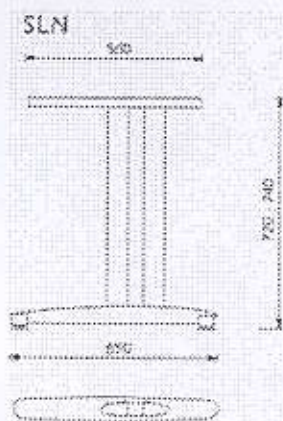
5. BIURKO /MNIEJSZE/ - Rys. 5 – Zał. II/8

Blat wykonać z płyty wiórowej laminowanej gr. 38mm koloru *{klon D 375}*

Wąskie płaszczyzny obkleić taśmą PCV o grubości 2mm. Taśma PCV powinna być o tej samej kolorystyce i rysunku zbliżonym do płyty laminowanej użytej do wykonania mebla.

Wszystkie okleinowane krawędzie załamane i wypolerowane bez widocznych fal po obróbce skrawaniem.

Na wszystkich płaszczyznach niedopuszczalne rysy, ubytki laminatu oraz niechlujnie wykonane zaprawki.
 Stelaż : wysokość nóg 720 – 740 mm, regulacja poziomowania, kształt litery „ L”, stopa dolna dł ok. 650 mm, stopa górna dł. 550 mm wyposażona w otwory do mocowania wkrętami do blatu. 2 nogi połączone belką jako kanał kablowy. Kolor konstrukcji: aluminium gładki RAL 9006, kolor wypełnień: grafit gładki AL 7024.
 Pod blatem szuflada PCV na klawiaturę, wysuwana na prowadnicach kulkowych, mocowana pod blat biurka , wyposażona w piórnik na długopisy.



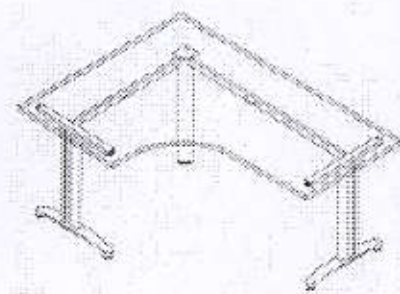
6. BIURKO /WIĘKSZE/ - Rys. 6 – Zał II/9

Blat wykonać z płyty wiórowej laminowanej gr. 38mm koloru {klon D 375}

Wąskie płaszczyzny obkleić taśmą PCV o grubości 2mm. Taśma PCV powinna być o tej samej kolorystyce i rysunku zbliżonym do płyty laminowanej użytej do wykonania mebla.

Wszystkie okleinowane krawędzie załamane i wypolerowane bez widocznych fal po obróbce skrawaniem.

Na wszystkich płaszczyznach niedopuszczalne rysy, ubytki laminatu oraz niechlujnie wykonane zaprawki.



Stelaż: łączenie nóg zewnętrznych belką usztywniającą wykonaną jako kanał kablowy. W narożniku noga rurowa o ϕ 60 mm z głowicą do mocowania. Kolor konstrukcji: aluminium gładki RAL 9006, kolor wypełnień: grafit gładki AL 7024.

7. TABLICA NA KÓŁKACH- Rys. 7 - Zał . II/10

Tablicę wykonać z płyty wiórowej laminowanej grubości 38 mm koloru (metalik beżowy D9604 wg katalogu firmy KRONOPOL) - zaleca się sklejenie dwóch płyt dla uzyskania wymaganej grubości. Płytę osadzić w profilu ceowym zimnogiętym o gr. 2 mm o wewnętrznych wymiarach 38mm x 28mm.

Rura konstrukcji podporowo-jeżdżącej o średnicy 25mm. Płaskownik 5mm.

Półkę wykonać z płyty koloru {klon D 375}. Sposób mocowania do ustalenia z klientem.

Na wszystkich płaszczyznach niedopuszczalne rysy, ubytki laminatu oraz niechlujnie wykonane zaprawki.

Elementy nośne tablicy oraz półki: lakierowanie proszkowe, kolor: aluminium gładki RAL 9006. Kółka silikonowe.

Uwaga:

Poza narysowaną półką do płyty należy przymocować : z jednej strony (nad półką) białą zmywalną, magnetyczną tablicę do pisania , w metalowej satynowej ramce , z drugiej listwę z przymocowanymi 4 wieszakami na ubrania.

8. STOLIK – rys. 8 – Zał. II/11

Blat wykonać z płyty wiórowej laminowanej grubości 38mm koloru {orzech D 9163}

Wąskie płaszczyzny obkleić taśmą PCV o grubości 2mm. Taśma PCV powinna być o tej samej kolorystyce i rysunku zbliżonym do płyty laminowanej użytej do wykonania mebla. Wszystkie okleinowane krawędzie załamane i wypolerowane bez widocznych fal po obróbce skrawaniem.

Na wszystkich płaszczyznach niedopuszczalne rysy, ubytki laminatu oraz niechlujnie wykonane zaprawki.

Noga z możliwością regulowania wysokości w zakresie 700-850 mm, szerokość stopki ok. 300 mm, kolor: *grafit struktura RAL 7024*.

9. „SKRZYŃNIA” – SZAFKA DO BIURKA (2 szt.) - Rys. 9 – Zał. II/11

Wykonać z płyty wiórowej laminowanej o grubości 18mm.

Kolorystyka laminatu: - front, tj. szuflada oraz drzwiczki: { metalik beżowy D 9604}

- skrzynia {klon D 375}

Plecy wykonane z płyty wiórowej laminowanej 18mm o tej samej kolorystyce co skrzynia.

Wąskie płaszczyzny korpusów obkleić taśmą PCV o grubości 0,8mm, wąskie płaszczyzny drzwiczek i szuflad taśmą o grubości 2mm. Taśma PCV powinna być o tej samej kolorystyce i rysunku zbliżonym do płyty laminowanej użytej do wykonania mebla.

Wszystkie okleinowane krawędzie załamane i wypolerowane bez widocznych fal po obróbce skrawaniem.

Na wszystkich płaszczyznach niedopuszczalne rysy, ubytki laminatu oraz niechlujnie wykonane zaprawki.

Uchwyty meblowe metalowe w kolorze stal nierdzewna: np. BUKTA z IKEI (nie dopuszcza się uchwytów wykonanych z tworzyw sztucznych).

Zawiasy puszkowe o średnicy 35mm, drzwi wpuszczane.

Uwaga:

Mebel na czterech podgumowanych kółkach.

10. WÓZEK POD KOMPUTER



Metalowy, bez regulacji szerokości o wymiarach szer/głębokość/ wysokość 195/480/90, kółka samoskrętne podgumowane. Kolor: *grafit struktura RAL 7024* (malowany proszkowo).

Uwaga:

W opisie przedmiotu zamówienia Zamawiający odniósł się do katalogu firmy KRONOPOL w celu dokładnego opisanie kolorystyki mebli.