

Dziekan

Nr zamówienia ZZ/456/009/2022

Gdańsk, dnia 08.08.2022r.

## PYTANIA I ODPOWIEDZI DO OGŁOSZENIE O UDZIELANYM ZAMÓWIENIU

Zamawiający - Politechnika Gdańska Wydział Elektroniki, Telekomunikacji i Informatyki informuje, że w dniu 07.08.2022r. wpłynęło pytanie do postępowania na zaprojektowanie i wykonanie gabloty wystawienniczej dla Wydziału Elektroniki, Telekomunikacji i Informatyki Politechniki Gdańskiej, nr ZZ/456/009/2022, na które zamawiający udziela odpowiedzi:

Pytanie 1

Czy gablota ma mieć oświetlenie LED a jeśli tak to jakie: górne, boczne, liniowe, punktowe ?

Odpowiedź 1

Oświetlenie LED z góry. Zasilanie do gabloty będzie doprowadzone bezpośrednio z góry (lewy filar na zdjęciu poniżej i szkicu sytuacyjnym poniżej). Powyżej dachu gabloty na tym filarze hallu znajduje się puszka elektryczna. Wszystkie elementy na półkach powinny być równomiernie doświetlone, a więc raczej liniowe. W hallu jest zawsze jasno (w dzień ze względu na duże przeszklenie, po zmroku ze względu na silne oświetlenie sufitowe budynku).

Pytanie 2

Przy 3 sekcjach półki będą bardzo duże gabarytowo ok. 1750x550 mm - waga ok. 20 kg jedna półka. Będzie bardzo trudno potencjalnie zmienić ustawienie półki. Czy nie byłoby wskazane dokonać podziału na 6 sekcji po ok. 900 mm każda?

Odpowiedź 2

Oczywiście, pozostawiamy swobodę projektantowi jak najlepszego dopasowania się do ograniczeń technologicznych. Na poziomie "0" (podłoga gabloty) będą wystawiana zabytkowe komputery osobiste o masie jednostkowej do 10 kg, na poziomie "1" pierwsze laptopy (ok. 3-5 kg) i inne komponenty (stacje dysków itp o masie ok 1-3 kg). Wyżej będą klawiatury/myszki oraz płyty główne i układy scalone (masa poniżej 0,5 kg, lub nawet pomijalnie mała).

Pytanie 3

Jak często będzie się gablotę otwierać?: raz dziennie, raz na tydzień, raz na miesiąc czy rzadziej?

Odpowiedź 3

Po ustawieniu wszystkich eksponatów pojedyncze sekcje gabloty będą otwierane maks. 1-2 razy na rok (uzupełnianie eksponatów).

#### Pytanie 4

Jaki ma być standard wykończenia elementów nie szklanych: płyta laminowana, płyta MDF lakierowana, płyta trudnopalna lakierowana itp. ?

#### Odpowiedź 4

Zależy nam na estetyce (hall ma wystrój nowoczesny, zdjęcie poniżej) oraz trwałości. Proszę dobrać materiał odpowiadający stylowi i kolorystyce tego pomieszczenia. Gablota będzie usytuowana między dwoma filarami w głębi zdjęcia - widać tam teraz naszą "tymczasową" wystawę jubileuszową z eksponatami w małych poziomych gablotkach użyczonych wydziałowi przez Bibliotekę Główną PG (wystawiliśmy tylko układy elektroniczne, większych czy cięższych eksponatów nie byliśmy tam w stanie pomieścić).

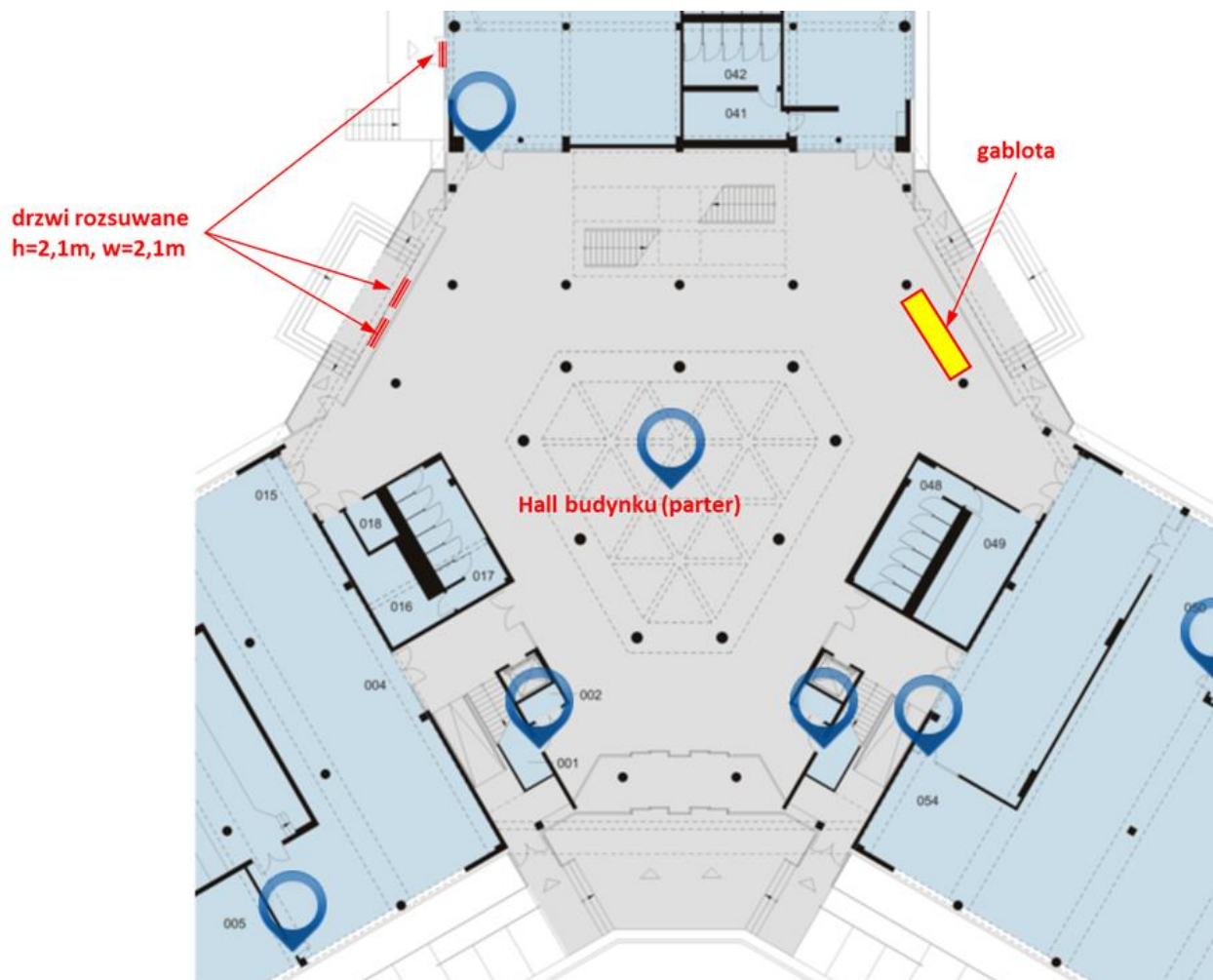


#### Pytanie 5

Jakie jest światło (szerokość i wysokość drogi ewakuacyjnej) jaki największy element wejdzie w całości?

#### Odpowiedź 5

Szkic parteru budynku z zaznaczonymi wejściami i ich orientacyjnym rozmiarem poniżej:



Pytanie 6  
 Czy na pionowych krawędziach gabloty mogą być profile, czy gablota ma mieć konstrukcję "all glass"?



## Odpowiedź 6

Zasadniczo w przestrzeni między ścianami bocznymi powinno być "all glass" dla lepszej ekspozycji małych elementów (układy scalone: procesory, pamięci), ale gdyby to miało związek z wytrzymałością całej konstrukcji (układ wolnostojący z dostępem widza z każdej strony, jak na Państwa przykładowym zdjęciu po prawej poniżej) krawędzie zewnętrzne całego prostopadłościanu gabloty mogą być obramowane.



Powyższa odpowiedź stanowi integralną część ogłoszenia o udzielanym zamówieniu z dn. 04.08.2022 r. oraz mają moc wiążącą dla wszystkich wykonawców ubiegających się o udzielenie przedmiotowego zamówienia.

Dyrektor administracyjny

mgr inż. Zenon Filipiak