



Zastępca kanclerza ds. infrastruktury

Gdańsk, dnia 24-04-2018 r.

Dotyczy: postępowania o udzielenie zamówienia publicznego, prowadzonego w trybie przetargu nieograniczonego na *remont kapitalny budynku Domu Studenckiego nr 5 zlokalizowanego przy ul. Wyspiańskiego 7 w Gdańsku wraz z infrastrukturą towarzyszącą*

CRZP: ZP /32/055/R/18

Zamawiający informuje, że w dniu 13.04.2018 r. wpłynęła prośba o wyjaśnienie treści Specyfikacji Istotnych Warunków Zamówienia, o brzmieniu:

1:

Prosimy o informację jakie urządzenia i w jakiej ilości wchodzi w skład istniejącej serwerowni.

Odpowiedź:

Przeniesienie urządzeń serwerowni jest w zakresie Użytkownika.

2:

W projekcie teletechnicznym jest napisane:

„W budynku znajduje się serwerownia odpowiedzialna za utrzymanie ruchu sieciowego w całym kompleksie domów studenckich. Podczas prac należy bezwzględnie zapewnić nieprzerwaną pracę istniejącej serwerowni do momentu wybudowania nowej serwerowni. Po przygotowaniu nowej serwerowni należy zgłosić fakt gotowości z min. 2 tygodniowym wyprzedzeniem i uzgodnić datę przeniesienia i uruchomienia serwerowni. Po uruchomieniu nowej serwerowni należy przystąpić do likwidacji starej.”

Prosimy o informację co należy zrobić z istniejącymi urządzeniami serwerowni.

Odpowiedź:

W zakresie Wykonawcy będzie przeniesienie serwerowni, tj. przygotowanie pomieszczenia według dokumentacji technicznej i likwidacja urządzeń pasywnych w starym pomieszczeniu.

3:

W projekcie teletechnicznym jest napisane:

„W pomieszczeniu nr 0.012 na kondygnacji podziemnej budynku projektuje się wydzielone pomieszczenie serwerowni dla istniejącego serwera pasywnego CI TASK. Pomieszczenie oraz zabezpieczenie istniejącej sieci CI TASK na czas remontu wykonać wg warunków nr 321/2017, stanowiących załącznik niniejszego opracowania.”

Prosimy o uzupełnienie dokumentacji o Warunek nr 321/2017.

Odpowiedź:

Warunki nr 321/2017 zostały załączone w części dotyczącej zagospodarowania terenu.

4:

Prosimy o informację czy kominy są do przemurowania? Wg rysunku poddasza Nr A13 Np.: w osi D część kominów jest wrysowana jakby była domurowywana. Prosimy o informację czy ten zakres wchodzi w wycenę. Jeżeli tak to z jakiego materiału należy to wykonać (wg opisu bloczki silikatowe) oraz na jaką wysokość wymurować?

Odpowiedź:

Na rysunkach oznaczono kominy, w których należy domurować dodatkowe kanały wentylacyjne. Przemurowania należy wykonać z cegły ceramicznej pełnej, do wysokości pozostałej części komina. Rzędna przemurowanych kominów wynosi +19.60 m.

7:

Na rysunkach wszystkich przekrojów są zaznaczone szczegóły rozwiązań a,b,c,d. Prosimy o udostępnienie tych rysunków.

Odpowiedź:

Rysunki a22 i a23 ze szczegółami rozwiązań w załączeniu.

8:

W projekcie teletechnicznym (zakres CCTV) jest napisane:

„Serwer systemu, switch POE oraz zasilacz UPS zlokalizować w serwerowni umieszczonej w pomieszczeniu 1.017, na parterze budynku.”

Przedmiar teletechniczny nie uwzględnia serwera dla systemu CCTV. Proszę o weryfikację

Odpowiedź:

Jako serwer systemu w tym przypadku rozumie się stację operatorską, która ma zostać umieszczona w szafie RACK w serwerowni tuż za portiernią.

9:

W projekcie teletechnicznym (zakres SSP) jest napisane:

„Dodatkowo w budynku przyległym do projektowanego (DS 5A) należy wymienić elementy systemu SSP na współpracujące z nowoprojektowanym systemem w DS 5. Istniejące pętle w budynku DS 5A należy wpiąć do nowoprojektowanej centrali SSP.”

Proszę o potwierdzenie, że istniejące pętle dozоровe (oprzewodowanie) są dostosowane do wpięcia w nowoprojektowany system SSP i w odpowiednim stanie technicznych. Natomiast w przypadku konieczności ich wymiany będzie to traktowane jako robota dodatkowa.

Odpowiedź:

Zakres projektu nie przewiduje badania stanu technicznego okablowania w budynku DS5A.

10:

Proszę o informację jaki system SSP jest zainstalowany w budynku DS 5A.

Odpowiedź:

Zakres projektu nie przewiduje ingerencji w system SSP w budynku DS5A.

11:

Czy istniejące elementy systemu SSP w budynku DS 5A są do demontażu? Jeżeli tak to proszę o podane ilości i typów urządzeń do demontażu. A także czy są do demontażu czujki jonizacyjne (w jakiej ilości). Jeżeli tak to czy Wykonawca musi posiadać Zezwolenie Państwowej Agencji Atomistyki w celu utylizacji czujek jonizacyjnych.

Odpowiedź:

Zakres projektu nie przewiduje ingerencji w system SSP w budynku DS5A.

12:

W przedmiarze elektrycznym jest pozycja:

10.1.2 „Przeniesienie istniejącej centrali p.poż - tymczasowy montaż w DS10”.

Czy budynek DS 5 także posiada system SSP? Jeżeli tak to czy jego elementy są do demontażu. Jeżeli tak to proszę o podane ilości i typów urządzeń do demontażu. A także czy są do demontażu czujki jonizacyjne (w jakiej ilości). Jeżeli tak to czy Wykonawca musi posiadać Zezwolenie Państwowej Agencji Atomistyki w celu utylizacji czujek jonizacyjnych.

Odpowiedź:

Zgodnie z opisem technicznym dokumentacji projektowej: „istniejący osprzęt systemu sygnalizacji pożaru należy zdemontować i przekazać użytkownikowi za wyjątkiem centrali SSP, którą należy zainstalować na portierni budynku DS 10 oraz odpowiednio przeprogramować”.

16:

W projekcie teletechniki (zakres oddymianie) jest napisane:

- KL1- napowietrzanie – drzwi dwuskrzydłowe (50+95)x 210cm wyposażone w siłowniki
- KL2- napowietrzanie – drzwi dwuskrzydłowe (50+95)x 210cm wyposażone w siłowniki

Zapis taki wskazuje, że powinny być siłowniki na każdym skrzydle drzwi dwuskrzydłowych, co spowodowałoby zwiększenie ilości siłowników drzwiowych z 2 szt. na 4 szt. oraz o 2 szt. regulatorów kolejności zamykania drzwi.

Proszę o potwierdzenie, że napowietrzanie klatek schodowych ma być zrealizowane przez 1 szt. siłownika drzwiowego zamontowanego na większym skrzydle drzwi dwuskrzydłowych w poszczególnych klatkach KL1 i KL2.

Odpowiedź:

Napowietrzanie realizowane poprzez oba skrzydła drzwi (czynne i bierne). Nie ma konieczności montowania siłowników na obu skrzydłach. Automatyczne otwieranie może być realizowane tylko na drzwiach czynnych natomiast drzwi bierne mogą być otwierane przez obsługę budynku. Skrzydło bierne można wyposażyć w elektrozwozę, która zostanie zwolniona podczas napowietrzania, a drzwi zostaną otwarte np. przez portiera. Drzwi mogą być także zablokowane mechanicznie i otwierane przez portiera podczas napowietrzania.

17:

W projekcie teletechniki (zakres DSO) jest napisane:

„Istniejący osprzęt systemu DSO w budynku należy zdemontować i przekazać Użytkownikowi”.

Proszę o zestawienie elementów do demontażu.

POLITECHNIKA GDAŃSKA

ul. G. Narutowicza 11/12
80-233 Gdańsk

tel. +48 58 347 17 44

fax +48 58 347 14 15

e-mail: biuro.kanclerza@pg.edu.pl

www.pg.edu.pl

Odpowiedź:

Projekt nie obejmuje inwentaryzacji urządzeń do likwidacji.

18:

Proszę o podanie wymaganych parametrów dla Access Point – szt. 55.

Odpowiedź:

Wytyczne dla sieci strukturalnych_PG_v1.04 w załączeniu.

19:

Proszę o podanie wymaganych parametrów dla Access Point – szt. 55.

Odpowiedź:

Wytyczne dla sieci strukturalnych_PG_v1.04 w załączeniu.

20:

W projekcie zagospodarowania terenu (zakres przyłącza elektrycznego) jest napisane:
„Projektuje się demontaż istniejących opraw oświetleniowych umieszczonych na elewacji Budynków (wg równoległego opracowania przebudowy budynku DS5).”

Brak tego zakresu w projekcie elektrycznym. Proszę o szczegółowe informacje co i w jakiej ilości należy zdemontować.

Odpowiedź:

Należy zdemontować trzy oprawy oświetleniowe umieszczone na elewacji.

21:

Proszę o wskazanie parametrów dla lampki biurkowej.

Odpowiedź:

Zgodnie z projektem: moc max. 8W, strumień świetlny min. 350 lm.

23:

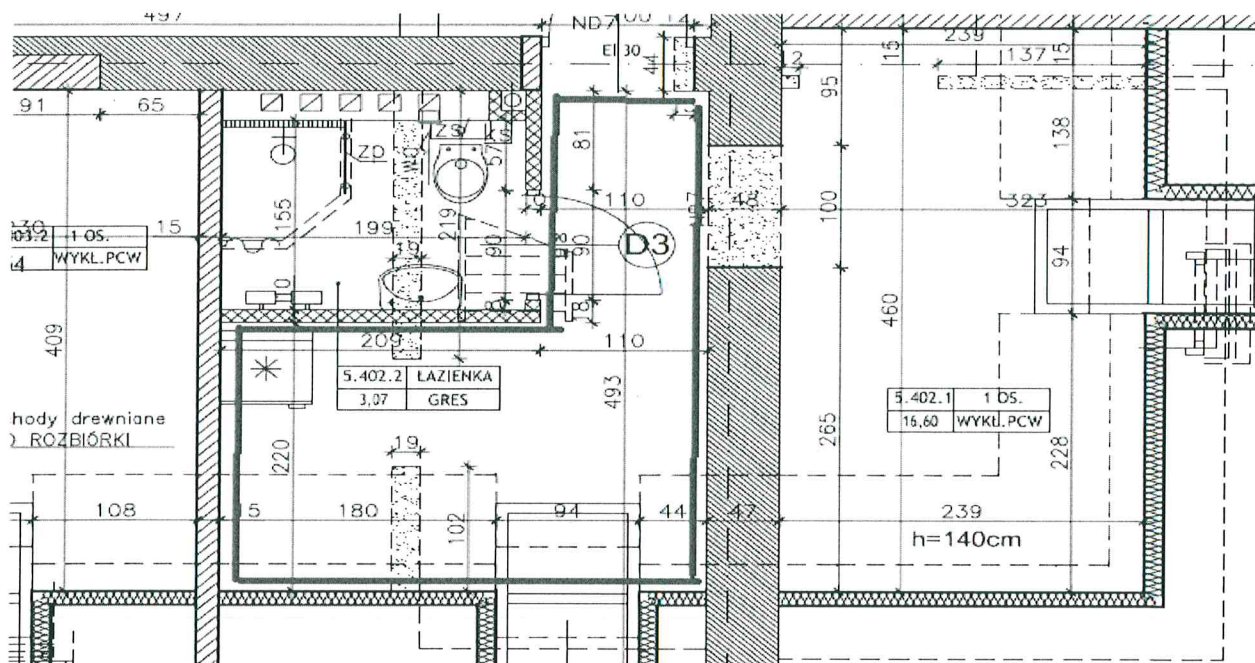
Prosimy o wskazanie gdzie znajduje się pomieszczenie w piwnicy o nr 0.042. W opisie i wykazie pomieszczeń jest wyszczególnione z metrażem 3,02m²?

Odpowiedź:

Na skutek zmian projektowych pomieszczenie porządkowe o nr 0.042 zostało zlikwidowane.

27:

Prosimy o uzupełnienie opisu pomieszczenia z rys Nr A12 w osiach D-E na lewo od osi 8.



Odpowiedź:

Pomieszczenie wskazane w pytaniu wraz z sąsiednim pomieszczeniem stanowią jedną całość jako pomieszczenie nr 5.402.1 o powierzchni 16,60m², na które składają się sypialnia jednoosobowa, aneks kuchenny i korytarz.

29:

W projekcie elektrycznym jest napisane:

„1.4. Zewnętrzne linie kablowe

W chwili obecnej budynek DS5 zasilany jest kablem YAKY 4x120mm, z istniejącego złącza kablowego ZK-3, usytuowanego przy głównym wejściu do budynku. Istniejący kabel oraz złącze kablowe należy zdemontować wg odrębnego opracowania Planu Zagospodarowania Terenu.”

Projekt zagospodarowania terenu obejmuje demontaż istniejącego złącza kablowego ZK-3, jednak nie obejmuje demontażu kabla. Proszę o szczegółowe informacje jaki kabel, w jakiej ilości i jak prowadzony jest do demontażu.

Odpowiedź:

Odcinek kabla zasilającego YAKY 4x120mm do demontażu w terenie - ok. 1m.

35:

Na rysunku dróg 2/D "Przekroje" są wrysowane przekroje 4-4; 5-5; 3-3 i przy tych przekrojach wskazane są szczegóły C,D, E, E1. Prosimy o uzupełnienie dokumentacji o te rysunki (brak w dokumentacji). Dla przekrojów 1-1; 2-2 dla szczegółów A, A1, B rysunki zostały załączone, ale brak wskazania na przekrojach, gdzie znajduje się szczegół B. Prosimy o wskazanie, gdzie występuje szczegół B.

Odpowiedź:

W załączeniu rysunki D3 i D4, ze zweryfikowanym oznaczeniem szczegółów, w celu ujednolicenia oznakowania z rysunkiem dróg 2/D "Przekroje".

35:

Prosimy o uszczegółowienie zakresu dla pielęgnacji zieleni. Czy oferta ma zawierać tylko pielęgnacje wstępną czy również w okresie gwarancji?

Odpowiedź:

Należy przyjąć okres gwarancji dla drzew i krzewów na dwa pełne okresy wegetacji.

39:

Węzeł C.O. budynku DS. 5 zasila instalację C.O. i C.W.U. budynku DS 5 łącznik, DS. 6, DS. 7 i DS. 10. Jaki zakres wykonania przyłączy do tych budynków jest przedmiotem niniejszego opracowania?

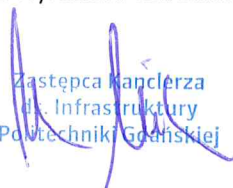
Odpowiedź:

W zakresie prac jest przełączenie istniejących przyłączy znajdujących się w budynku do projektowanych rozdzielaczy w węźle cieplnym.

W załączeniu - Wytyczne dla sieci strukturalnych PG_v1.04, rysunki D3 i D4, ze zweryfikowanym oznaczeniem szczegółów oraz rysunki a22 i a23 ze szczegółami rozwiązań.

Informacje zawarte w udzielonej odpowiedzi na zapytanie Wykonawcy, które zmieniają treść Specyfikacji Istotnych Warunków Zamówienia lub jej załączników, stanowią integralną część Specyfikacji Istotnych Warunków Zamówienia.

Z wyrazami szacunku


Zastępca Kanclerza
dla Infrastruktury
Politechniki Gdańskiej
mgr inż. Mariusz Miler