

dr Katarzyna Darecka
Gdynia, ul. Falista 6/1
Konservator zabytków-zabytkoznawca
Nr dypl. UMK 865



BMKZ 4125.1118.2017 JB
ZAŁĄCZNIK do DECYZJI NR 118/moj
z dnia 4.08.2017 r.

Gdynia, 02.06.2017

URZĄD MIEJSKI W GDAŃSKU
BIURO MIEJSKIEGO KONSERWATORA ZABYTKÓW
ul. Nowe Ogrody 8/12
80-803 Gdańsk
(3)

DOKUMENTACJA KONSERWATORSKA

OPINIA I WYTYCZNE DO RESTAURACJI okien i drzwi zewnętrznych w budynku tzw. „Misiówka” Politechniki Gdańskiej

Dokonano przeglądu wszystkich okien (na trzech kondygnacjach) budynku „Misiówka” Politechniki Gdańskiej pod kątem oryginalności substancji zabytkowej oraz stanu zachowania.

Stwierdzono, że poza czterema oknami dodanymi w nowych wykuszach dachowych wszystkie pozostałe otwory okienne mają oryginalną stolarkę powstałą na pocz. XX w. z tego względu jest to sytuacja wyjątkowa. Jak wykazały miejscowe badania konserwatorskie w formie odkrywek zarówno stolarka po obu stronach, jak i okucia pierwotnie malowane były w kolorze kremowoszarym.

I. Okna zabytkowe skrzynkowe

piwnice: O1, O3-6, parter: O12-17 i O20 (razem 12 szt.)

Okna czterokwaterowe (dwupoziomowe, dwudzielne) ze ślemieniem przesuniętym ku górze. Wykonane są w konstrukcji skrzynkowej, usytuowanej za węgarkiem. Wykroj otworów okiennych od strony elewacji zamknięty jest łukiem koszowym. Od wnętrza otwory mają kształt prostokątów. Skrzydła oszklono dużymi szybami bez dodatkowych podziałów. Przechodzące ślemię jest nieznacznie profilowane, a w piwnicy ma zredukowaną liczbę profili. Dolne skrzydła wewnętrzne na parterze zamykane są na zasuwnice wpuszczane. Klamki są mosiężne o srebrnym odcieniu. Pozostałe skrzydła zamykane są przy użyciu zakrętek. Wewnętrzne skrzydła zawieszane są na tradycyjnych zawiasach kątowych o dekoracyjnych zakończeniach. Konstrukcja skrzydeł wzmocniona została analogicznymi w formie żelaznymi narożnikami. Forma zawiasów i narożników różni się w oknach ściany pd. (typ B). Skrzydła zaopatrzone też w gałki. Pod parapetami znajdują się szufladki do zbierania wody jaka przedostała się do przestrzeni w skrzynce. Stolarkę okienną wykonano z drewna sosnowego.

II. Okna zabytkowe pierwotnie pojedyncze z dołożonym drugim krosnem

poddasze: O26-29 (razem 4 szt.)

Zespół czterech okien krosnowych jednokwaterowych z dodatkowymi szczeblinami poziomymi. Od wnętrza dołożono drugie okna krosnowe (o odmiennych profilowaniach ramiaków i szczeblin) oraz opaski.

III. Okna pojedyncze krosnowe (razem 16 szt.)

piwnice: O7-10, parter: O18, 19, 21, poddasze: O23, 24, O31-35, strych: O37, 38
Są to niedużych rozmiarów okna jednokwaterowe dzielone jedną szczebliną poziomą lub krzyżowymi. Pod parapetami znajdują się szufladki do zbierania wody jaka przedostała się na wewnętrzny parapet okna.

klatka schodowa: O36 (1 szt.)

Okno dwukwaterowe ze stałym słupkiem szklone przy użyciu dość gęstej siatki szczeblin krzyżowych.

IV. Okna wtórne skrzynkowe

Poddasze: O2, 22, 25, 30 (razem 4 szt.)

Dwukwaterowe ze szczeblinami poziomymi.

STAN ZACHOWANIA

Zabytkowe okna prezentują zróżnicowany stan zachowania. Drewno zachowane jest dość dobrze zwłaszcza od strony wnętrza pomieszczeń. Od zewnątrz najbardziej zniszczone są okapniki – niemal pozbawione powłoki malarskiej, czasami z ułamanymi fragmentami. Ubytki warstwy malarskiej występują również na parapetach oraz przy styku drewna z szybą. Niektóre skrzydła są „zwiśnięte”. Występują miejscowe ubytki kitu szklarskiego, nieznaczne wypaczenia szczeblin oraz skrzydeł. Miejscami zostały wycięte zakończenia parapetów – prawdopodobnie pod umebłowanie. Okucia zamykające czasami pracują z oporem. Powodem jest prawdopodobnie zamalowanie ich farbą, zużycie, a czasami pokrzywienie.

Zabytkowe okna, z uwagi na ich wartość historyczną, a zwłaszcza na kompletność jaką stanowią z architekturą należy zachować i poddać renowacji. Kilka okien zostało zasłoniętych ściankami od strony wnętrza.

Zestawienie okien do prac:

Nr okna	Program	Przybliżone wymiary stolarki od strony wnętrza pomieszczenia razem z parapetem. <u>Uwaga: wymiary należy sprawdzić w budynku</u>
Piwnice		
1	Do renowacji	124 x 182 cm
2	Do renowacji	124 x 182 cm
3	Do renowacji	134 x 182 cm
4	Do renowacji	133 x 182 cm
5	Do renowacji	134 x 182 cm
6	Do renowacji	135 x 182 cm
7	Do renowacji. Od wnętrza dostawić drugie okno jednoramowe	52 x 115 cm
8	Do renowacji. Od wnętrza dostawić	52 x 115 cm

	drugie okno jednoramowe	
9	Wymiana na skrzynkowe	124 x 182 cm
10	Do renowacji. Od wnętrza dostawić drugie okno jednoramowe	52 x 115 cm
11	Do renowacji. Od wnętrza dostawić drugie okno jednoramowe	52 x 115 cm
Parter		
12	Do renowacji	134 x 248 cm
13	Do renowacji	134 x 248 cm
14	Do renowacji	130 x 248 cm
15	Do renowacji	130 x 248 cm
16	Do renowacji	130 x 248 cm
17	Do renowacji	130 x 248 cm
18	Do renowacji. Od wnętrza dostawić drugie okno jednoramowe	53 x 120
19	Do renowacji. Od wnętrza dostawić drugie okno jednoramowe	53 x 120
20	Do renowacji, usunięcie kraty i wtórnie dołożonej konstrukcji od wnętrza, rekonstrukcja wewnętrznych skrzydeł	125 x 244 cm
21	Do renowacji. Od wnętrza dostawić drugie okno jednoramowe	51 x 120 (?)
Poddasze		
22	Wymiana na jednoramowe	124 x 168 cm
23	Renowacja	63 x 83 cm (?)
24	Do renowacji. Od wnętrza dostawić drugie okno jednoramowe	63 x 83 cm (?)
25	Wymiana na jednoramowe	124 x 168 cm
26	Renowacja	54 x 189 cm
27	Renowacja	54 x 189 cm
28	Renowacja	54 x 189 cm
29	Renowacja	54 x 189 cm
30	Wymiana na jednoramowe	125 x 166 cm
31	Renowacja	63 x 83 cm
32	Do renowacji. Od wnętrza dostawić drugie okno jednoramowe	63 x 83 cm
33	Renowacja	63 x 83 cm
34	Do renowacji. Od wnętrza dostawić drugie okno jednoramowe	63 x 83 cm
35	Do renowacji. Od wnętrza dostawić drugie okno jednoramowe	27 x 85 cm
36	Do renowacji. Od wnętrza dostawić drugie okno jednoramowe	157 x 161 cm
Strych		
37	Renowacja	27 x 85 cm (?)
38	Renowacja	27 x 85 cm (?)

URZĄD MIEJSKI W GDANSKU
BIURO MIEJSKIEGO KONSERWATORA ZABYTKÓW
ul. Nowa Ogrody 8/12
80-803 Gdańsk
(3)

PROGRAM PRAC

Wszystkie okna: nowe i zabytkowe po renowacji winny mieć jednakową kolorystykę nawiązującą do zabytkowych. Jak wykazały badania konserwatorskie oryginalnym kolorem był kremowoszary („złamana” biel). Wykonawca wykona kilka prób kolorystycznych na deseczkach do wyboru komisji konserwatorskiej (NCS: S1502-Y50R, S1002-R, S1002-Y50R).

Okna zabudowane ściankami od strony wewnątrz proponuje się odsłonić i prezentować budynek w jego oryginalnej formie i z oryginalnym układem otworów okiennych

I. Program prac konserwatorskich zabytkowych okien skrzynkowych i krosnowych

1. Demontaż skrzydeł okiennych, wywiezienie ich do warsztatu wykonawcy, demontaż szyb i okuć.
2. Usunięcie przemałowań ze wszystkich powierzchni drewnianych i metalowych zarówno na skrzydłach jak i obokniach. Przy użyciu nagrzewnic (Uwaga! Nie dopuścić to przegrzania i przypalenia drewna!) i szpachelek do skrobania. Doczyszczanie chemiczne przy użyciu past przeznaczonych do usuwania powłok lakierniczych.
3. Impregnacja najbardziej zniszczonych okapników poprzez pędzlowanie Paraloidem B72.
4. Uzupelnienie nielicznych większych ubytków i uszkodzeń drewnianymi flekami, a mniejszych ubytków poprzez szpachlowanie kitem akrylowym oraz elastyczną szpachlówką akrylową przeznaczoną do drewna.
5. Delikatne szlifowanie powierzchni w celu jej wyrównania do malowania.
6. Wprowadzenie uszczelek po obwodzie wewnętrznych skrzydeł okiennych. Opcjonalnie do wyboru:
 - nafrezowanie rowków służących do zamontowania uszczelek wciskanych typu biel-gładka QL 3078,
 - zastosowanie uszczelek przyklejanych
7. Oczyszczenie wszystkich okuć i szufladek. Naprawa uszkodzonych mechanizmów zamykających skrzydła. Zniszczone zamki należy zastąpić nowymi wykonanymi indywidualnie. W przypadku braku oryginalnych klamek lub szyldów rekonstrukcja wg. pierwowzoru. W przypadku braku systemów zamykających górne skrzydła najlepszym rozwiązaniem byłoby pozyskanie podobnych z okien wymienianych w innych budynkach PG.
8. Gruntowanie powierzchni przy użyciu podkładu przeznaczonego do drewna do powierzchni zewnętrznych.
9. Dwukrotne malowanie farbą w kolorze „złamanej” bieli (wybranej komisyjnie po wykonaniu prób na deskach) przeznaczonej do drewna w ekspozycji zewnętrznej.
10. Montaż nowych, grubszych szyb (4mm), ewentualnie w skrzydłach wewnętrznych okien: O26-29 - szyb termoizolacyjnych, przy użyciu silikonu neutralnego NA469 biały.
11. Montaż klamek i szyldów. Montaż skrzydeł okiennych, regulacja zawiasów i zamknięć w celu likwidacji luzów i uzyskania szczelności okien.
12. Naprawa uszkodzenia w blaszonym zewn. parapecie.
13. Konserwacja parapetów wewnętrznych wg powyższych zasad.
14. Uzupelnienie zaprawy na styku stolarki z murem.
15. Po renowacji wszystkie skrzydła okienne winny przylegać do obokni,

URZĄD MIEJSKI W GDAŃSKU
BIURO MIEJSKIEGO KONSERWATORA ZABYTKÓW
ul. Nowe Ogrody 8/12
80-803 Gdańsk
(3)

a systemu zamykające pracować prawidłowo (bez oporu) i spełniać swoją funkcję.

II. Przy oknach pojedynczych krosnowych (**O7, 8, 10, 11, 18, 19, 21, 36, 36**) przeprowadzić renowację wg. pkt. I.

Dodatkowo od strony wnętrza dostawić drugie okna jednoramowe z szybą termoizolacyjną. Winny one być wykonane według istniejących zabytkowych wzorów z powtórzeniem wszystkich profili i wymiarów. Ramiak nowego skrzydła powinien mieć zredukowaną szerokość, w maksymalnym stopniu zbliżony do zabytkowego (max. 70 mm). Nie wykonywać podziałów szprosami. Metalowa ramka dystansowa malowana na biało – analogicznie jak stolarka. Ramka mocująca szybę termoizolacyjną powinna być usytuowana jak najbliżej ramy skrzydła, bez zaokrągleń, tak aby był jak najmniej widoczny jej montaż. Wszystkie profile i „kanciaste” krawędzie należy powtórzyć (bez zaokrąglania).

III. Wymiana okien we wtórnych wykuszach (**O22, 25, 30**) na okna jednoramowe z szybą termoizolacyjną. Winny one być zrekonstruowane dokładnie według istniejących zabytkowych wzorów z powtórzeniem wszystkich profili, szczeblin, drewnianych okapników, wymiarów, sposobu otwierania (na podstawie załączonego rysunku). Ramiak nowego skrzydła powinien mieć zredukowaną szerokość, w maksymalnym stopniu zbliżony do zabytkowego (max. 70 mm). Z powodu zachowania oryginalnego wymiaru szprosu (szer. 20 mm) dopuszcza się wykonanie go w formie niekonstrukcyjnej - naklejany i czopowany do ramiaka skrzydła. W tym przypadku pomiędzy szybami zespolonymi powinna być przekładka, która będzie imitowała szpros konstrukcyjny. Metalowa ramka dystansowa malowana na biało – analogicznie jak stolarka. Ramka mocująca szybę termoizolacyjną powinna być usytuowana jak najbliżej ramy skrzydła, bez zaokrągleń, tak aby był jak najmniej widoczny jej montaż. Wszystkie profile i „kanciaste” krawędzie należy powtórzyć (bez zaokrąglania).

Usytuowanie nowej stolarki względem muru powinno być takie jak historycznie (czyli oboknie nowego okna nie może za bardzo wystawać poza ościeże i tym samym zmniejszać światło okna).

We wszystkich skrzydłach zrekonstruować klamki według zabytkowego pierwowzoru.

IV. Okno O9 wymienić na nowe, zrekonstruowane wg zabytkowych wzorców (tj. okna O1-O6). Powinno to być okno skrzynkowe z powtórzeniem wszystkich zabytkowych detali: profili, wymiarów, sposobu otwierania i zastosowanych materiałów (w załączeniu szczegółowa inwentaryzacja rysunkowa zabytkowych rozwiązań konstrukcyjnych).

V. W oknie O20 – zaleca się usunięcie krat wewnętrznych oraz usunięcie wtórnie dodanej konstrukcji od strony wnętrza. W to miejsce zrekonstruować skrzydła wewnętrzne wg wzoru z okien zabytkowych (tj. O12-17).

Kowalc

URZĄD MIEJSKI W GDAŃSKU
BIURO MIEJSKIEGO KONSERWATORA ZABYTKÓW
ul. Nowe Ogrody 8/12
80-803 Gdańsk
(3)

materiałów (w załączeniu szczegółowa inwentaryzacja rysunkowa zabytkowych rozwiązań konstrukcyjnych).

V. W oknie O20 – zaleca się usunięcie krat wewnętrznych oraz usunięcie wtórnie dodanej konstrukcji od strony wnętrza. W to miejsce zrekonstruować skrzydła wewnętrzne wg wzoru z okien zabytkowych (tj. O12-17).



1. Elewacja wschodnia.



2. Elewacja południowa.



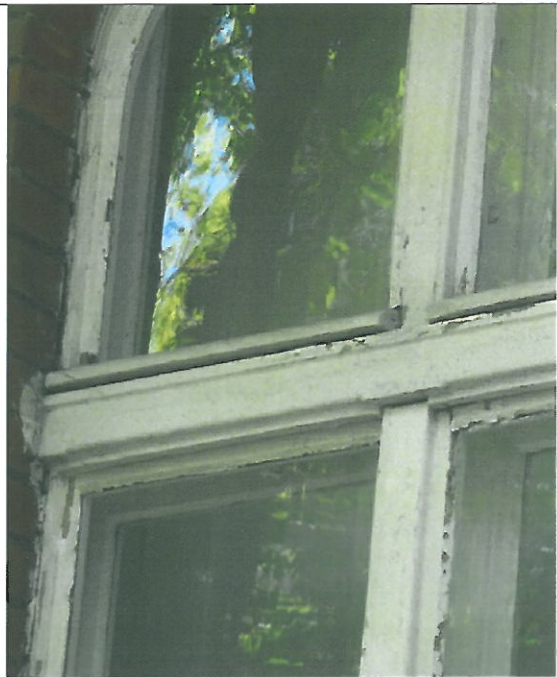
3. Elewacja zachodnia.



4. Elewacja północna.



5. Okno skrzynkowe parteru w elewacji pd.



6. Detal ślemienia i listwy przymykowej w oknie parteru.



7. Okno skrzynkowe parteru od wnętrza.



8. Specjalnie wycięty kółek do zapobiegania zamykaniu skrzydła okiennego

URZĄD MIASTO W GDANSKU
BIURO MIEJSKIEGO ZARZĄDZANIA ZAPYTKOW
80-3 Gdańsk
(3)



9. Okucia okienne w oknie parteru od pd. – typ B



10. Okucia okienne w oknach parteru – typ A.



11. Klamka.



12. Zakrętka dźwigniowa do skrzydeł w nadświetliu.

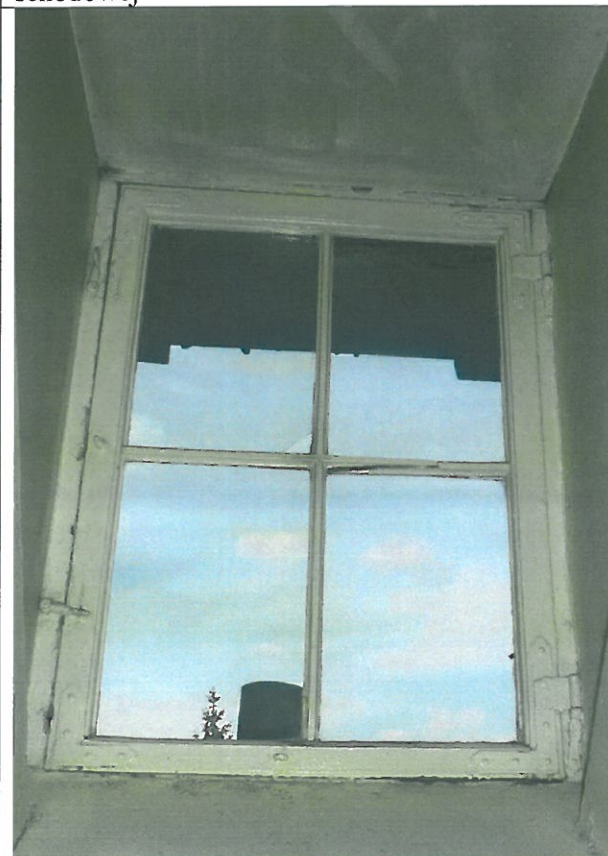
URZĄD MIĘDZYGOSPODARSTWA W GDAŃSKU
BIURO MIEJSKIEGO KONSERWATORA ZABYTKÓW
ul. Piłsudskiego 8/12
80-803 Gdańsk
(3)



13. Okno pojedyncze – krosnowe na klatce schodowej



14. Okno pierwotnie pojedyncze z dostawionymi wtórnie skrzydłami – poddasze.



15. Zabytkowe okno pojedyncze w wykuszu poddasza.



16. Zabytkowe okno pojedyncze w POM. WC na parterze.



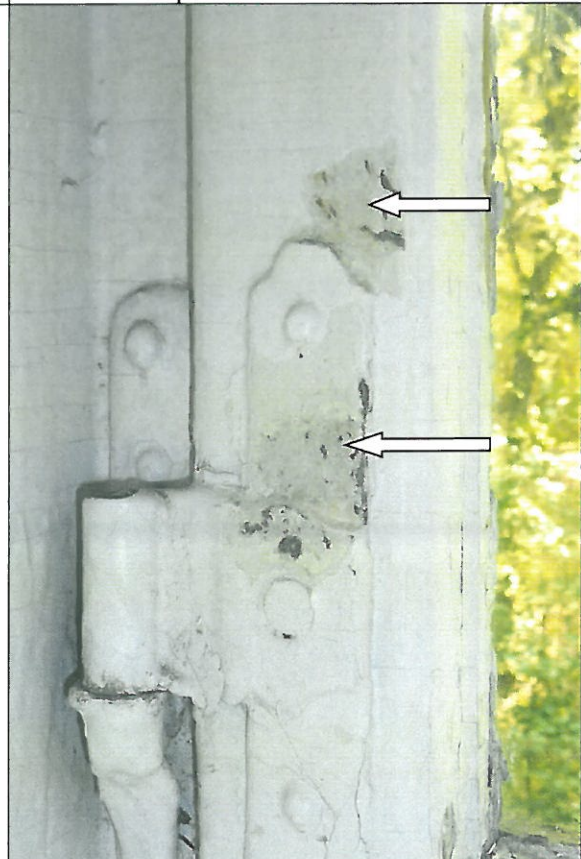
17. Okienko strychowe.



18. Okienko poddasza.

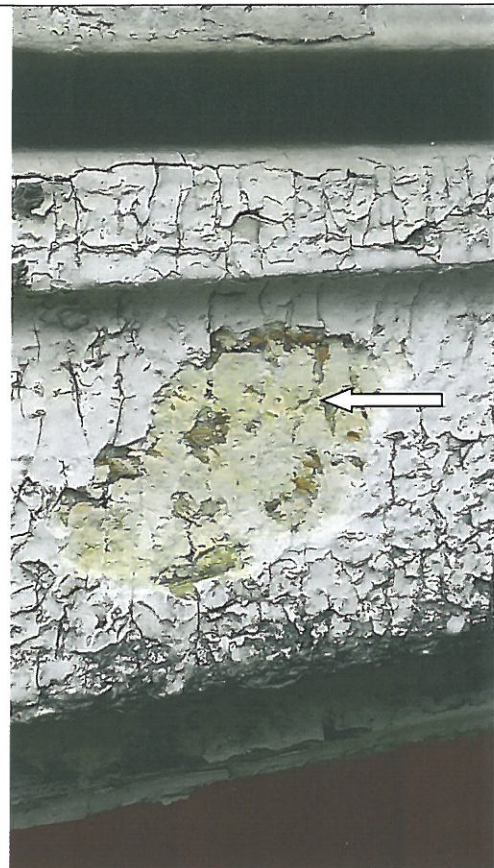


19. Okno O20 pierwotnie skrzynkowe z dostawioną kratą i wtórna konstrukcją od wnętrza.



20. Badania konserwatorskie na oryginalną kolorystykę na okuciu okna parteru – kolor kremowoszary.

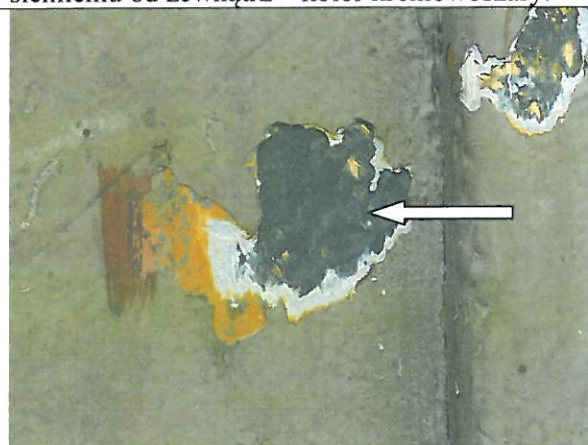
BIURO MIEJSKIEGO KONSERWATORA ZABYTKÓW
ul. Piwna 10/12
80-803 Gdańsk
(3)



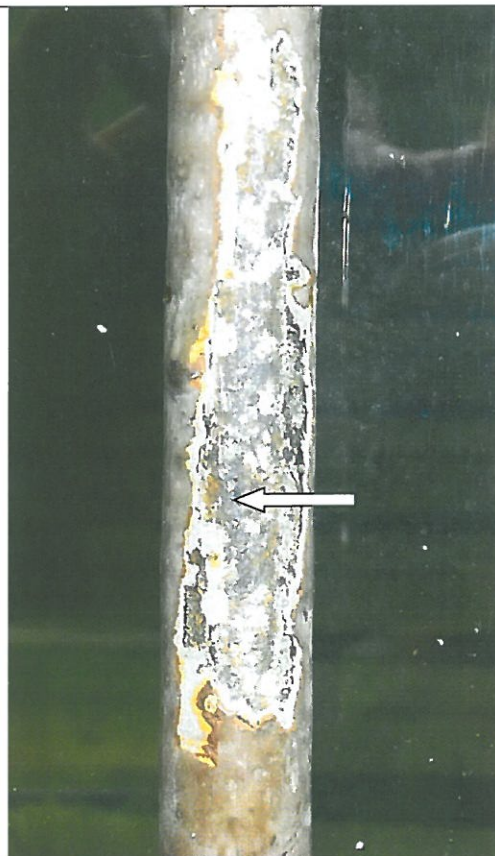
21. Badania na oryginalną kolorystykę na śłemienu od zewnątrz – kolor kremowoszary.



22. Zabytkowe drzwi zewnętrzne.



23. Odkrywka z oryginalnym kolorem zielonym na stolarnie drzwiowej od strony zewn.



24. Odkrywka z oryginalnym kolorem krat – czarnym lub grafitowym.

	
<p>25. Odkrywka z oryginalnym kolorem brązowym na stolarce drzwiowej od strony wewn.</p>	

PROGRAM PRAC KONSERWATORSKI PRZY DRZWIACH ZEWNĘTRZNYCH:

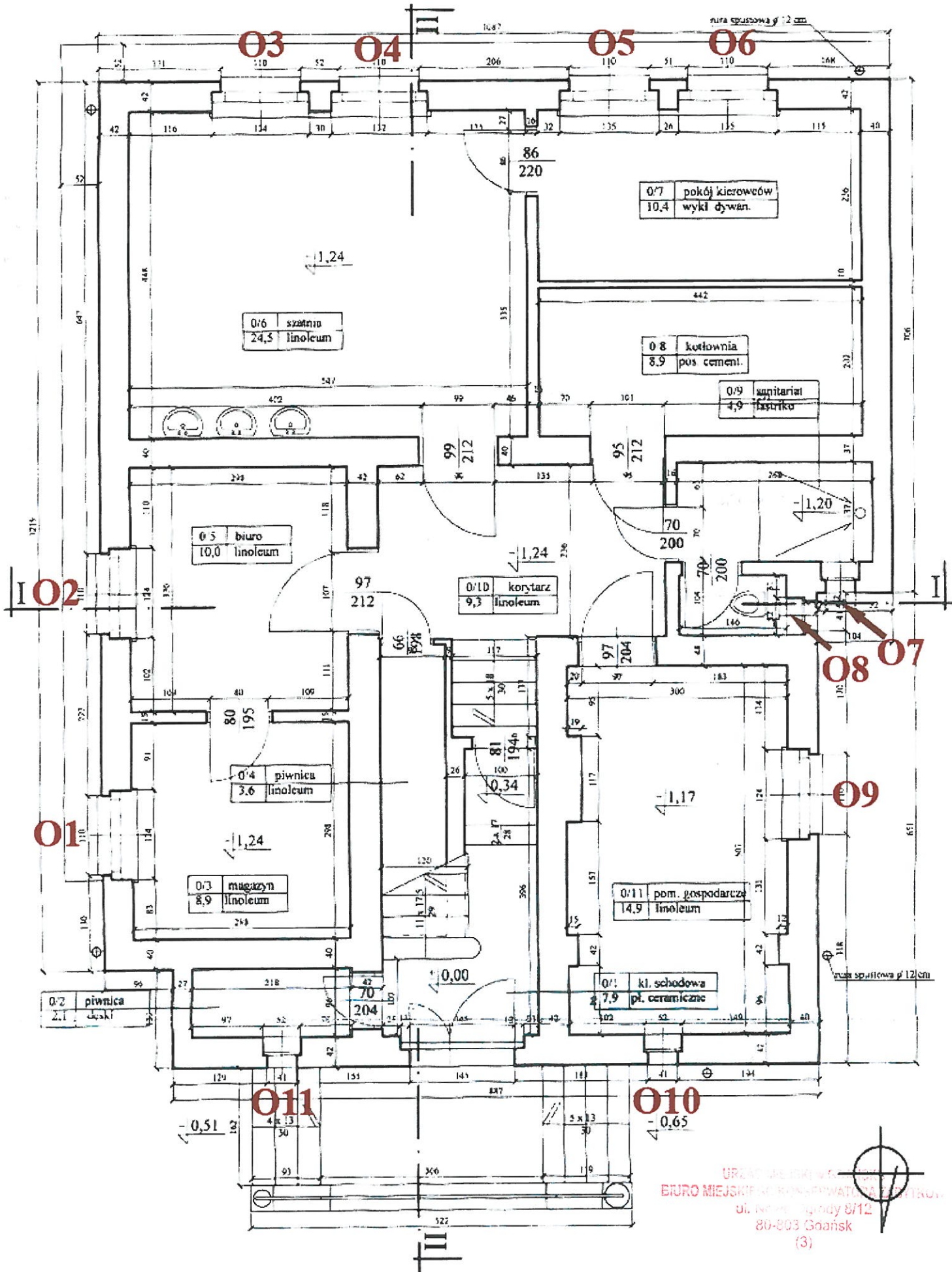
16. Usunięcie przemalowań ze wszystkich powierzchni drewnianych i metalowych zarówno na skrzydłach jak i kratkach - **pozostawiając oryginalną warstwę!** Przy użyciu skalpeli i szpachelek do skrobania. Doczyszczanie chemiczne przy użyciu past przeznaczonych do usuwania powłok lakierniczych. Wykonane badania sondażowe należy traktować jako wstępne i w trakcie usuwania przemalowań kontrolować rzeczywistą warstwę pierwotną. Wstępne, sondażowe badania wykazały następującą stratygrafię warstw barwnych na awersie drzwi:
- Oliwkowy
 - Ceglastoczerwony
 - Brązowy
 - Łososiowy
 - Szarzielony
 - Ugrowy
 - Popielaty
 - Zielony
 - Ciemnozielony – warstwa oryginalna
 - Drewno
17. Impregnacja najbardziej zniszczonych elementów poprzez pędzlowanie Paraloidem B72.
18. Uzupełnienie nielicznych większych ubytków i uszkodzeń drewnianymi flekami, a mniejszych ubytków poprzez szpachlowanie kitem akrylowym oraz elastyczną szpachlówką akrylową przeznaczoną do drewna.
19. Komisyjne ustalenie dalszego postępowania: uzupełnienie ubytków warstwy malarskiej metodą „konservatorską” lub rekonstrukcja warstwy wymalowania barwnego. Uwaga kolor awersu, rewersu i krat był różny.

20. Dobranie odpowiedniego koloru analogicznego do oryginału. Wstępnie wybrane do pomalowania awersu: S7010-G70Y, S7020-B90G (najpierw wykonać próby na deskach).



Proponowany załącznik do przetargu:

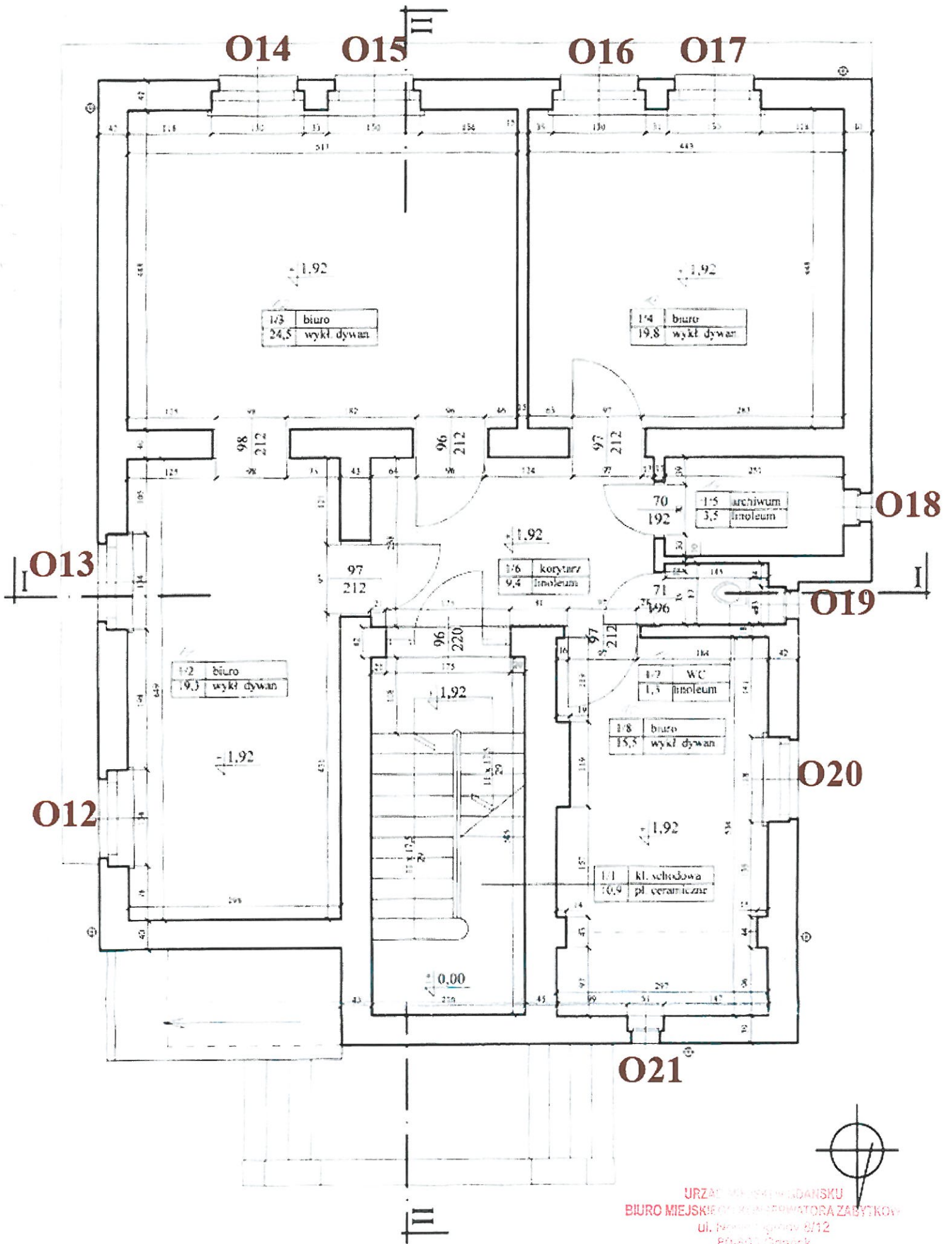
URZĄD MIEJSKI W GDAŃSKU
BIURO MIEJSKIEGO KONSERWATORA ZABYTEŁNOŚCI
ul. Nowa Głogowy 8/12
80-800 Gdańsk
(3)



Rzut piwnic , skala 1 : 50
Oznaczenia okien

URZĄD MIASTA GDAŃSKA
 BIURO MIEJSKIE WYKONAWCZYSTWA ARCHITEKTURY
 ul. Nowa Głogowska 8/12
 80-803 Gdańsk
 (3)

ARCHITEKT TOMASZ CELEWICZ 82-100 GDAŃSK 4 Działyńskiego 10/2	
Adres inwestycji: Politechniki Łódzkiej Główny ul. Gabriela Narutowicza 11/12	10/10
Tytuł: Budynki Działu Transportu i Komunikacji w Warszawie	10/10
Przebieg: ul. Nowa Głogowska 8/12	10/10
Tomasz Celewicz	10/10



Rzut parteru , skala 1 : 50

Oznaczenia okien

URZĄD MIKROREGIONALNY
 BIURO MIEJSKIEGO KONSERWATORA ZABYTKÓW
 ul. Piłsudskiego 8/12
 80-600 Gdańsk
 (5)

026 27 28 29

025
wtórne

030
wtórne

024
wtórne

031 -zabudowane

023
zabudowane

032

022
wtórne

033 -zabudowane

034
2,7 WC
2,0 Inne

035

036

URZĄD MIASTA TORON
BIURO MIEJSKIEGO KONSERWATORA ZABYTKÓW
ul. Nowej Główny 8/12
80-803 Gdańsk
(3)

Rzut poddasza , skala 1 : 50

Oznaczenia okien

