



**POLITECHNIKA
GDAŃSKA**

WYDZIAŁ INŻYNIERII LĄDOWEJ
I ŚRODOWISKA

SPECYFIKACJA ISTOTNYCH WARUNKÓW ZAMÓWIENIA

w postępowaniu o udzielenie zamówienia publicznego
prowadzonym w trybie przetargu nieograniczonego

o wartości nie przekraczającej kwoty określonej w przepisach
wydanych na podstawie art. 11 ust.8 ustawy z dnia 29 stycznia 2004r.
Prawo zamówień publicznych (t.j. Dz. U. z 2015 r., poz. 2164 z późn. zm.)

na:

dostawę zintegrowanego systemu pomiarowego do monitoringu zasilania
infiltracyjnego wód podziemnych na potrzeby Wydziału Inżynierii Lądowej
i Środowiska Politechniki Gdańskiej

oznaczenie sprawy (numer referencyjny): ZP/27/WILiŚ/2016, CRZP 263/002/D/16

ZATWIERDZAM:

Dziekan
Wydziału Inżynierii Lądowej i Środowiska
prof. dr hab. inż. Krzysztof Wilde

Gdańsk dnia 17.10.2016 r.

1. Nazwa oraz adres zamawiającego.

Politechnika Gdańska
ul. Gabriela Narutowicza 11/12
80-233 Gdańsk
NIP 584-020-35-93
REGON 000001620

Postępowanie prowadzi

Politechnika Gdańska
Wydział Inżynierii Lądowej i Środowiska
ul. Gabriela Narutowicza 11/12
80-233 Gdańsk
tel. (58) 347-24-19, fax (58) 347-24-13
Godziny pracy: 7⁰⁰ - 15⁰⁰ od poniedziałku do piątku.
Adres strony internetowej: <http://www.pg.edu.pl>, <http://www.dzp.pg.gda.pl>

2. Tryb udzielenia zamówienia.

- 2.1. Niniejsze postępowanie prowadzone jest w trybie przetargu nieograniczonego na podstawie art. 39 i nast. ustawy z dnia 29 stycznia 2004 r. Prawo Zamówień Publicznych (t.j. Dz.U. z 2015 r. poz. 2164 z późn. zm.) zwanej dalej „ustawą Pzp”.
- 2.2. W zakresie nieuregulowanym niniejszą Specyfikacją Istotnych Warunków Zamówienia, zwaną dalej „SIWZ”, zastosowanie mają przepisy ustawy Pzp.
- 2.3. Wartość zamówienia nie przekracza równowartości kwoty określonej w przepisach wykonawczych wydanych na podstawie art. 11 ust. 8 ustawy Pzp.

3. Opis przedmiotu zamówienia.

- 3.1. Przedmiotem zamówienia jest dostawa zintegrowanego systemu pomiarowego do monitoringu zasilania infiltracyjnego wód podziemnych na potrzeby realizacji projektu pt. „Zasilanie infiltracyjne na obszarze sandrowym”, realizowanego na Wydziale Inżynierii Lądowej i Środowiska Politechniki Gdańskiej. Przedmiot zamówienia obejmuje dostawę aparatury i jej instalację w miejscu planowanych badań tj. w Borach Tucholskich, gmina Cekcyn. Projekt jest finansowany przez Narodowe Centrum Nauki, umowa nr UMO-2015/17/B/ST10/03233 z dnia 15.02.2016 r.
- 3.2. Szczegółowy opis przedmiotu zamówienia stanowi Załącznik nr 5 do SIWZ.
- 3.3. Wykonawca zobowiązany jest zrealizować zamówienie na zasadach i warunkach opisanych w niniejszej SIWZ oraz we wzorze umowy stanowiącym Załącznik nr 4 do SIWZ.
- 3.4. Wspólny Słownik Zamówień:
 - CPV 31213000-2 Urządzenia przesyłowe (12-kanalowy rejestrator danych typu GP2, zamykana obudowa na rejestrator, maszt z odciągami do instalacji rejestratora)
 - CPV 38120000-2 Przyrządy meteorologiczne (deszczomierz)
 - CPV 38127000-1 Stacje pogodowe (stacja pogodowa z masztem)
 - CPV 38128000-8 Akcesoria do przyrządów meteorologicznych
 - CPV 38410000-2 Przyrządy pomiarowe (miernik wieloparametryczny + mierniki poziomu zwierciadła z TDS + infiltrometr)
 - CPV 38932000-7 Mierniki wilgotności (mierniki TDR i FDR)
 - CPV 51230000-3 Usługi instalowania urządzeń badawczych

- 3.5. Zamawiający nie dopuszcza możliwości składania ofert częściowych.
- 3.6. Zamawiający nie dopuszcza możliwości składania ofert wariantowych.
- 3.7. Zamawiający nie przewiduje możliwości udzielenia zamówień, o których mowa w art. 67 ust. 1 pkt 7.
- 3.8. Zamawiający zastrzega obowiązek osobistego wykonania przez wykonawcę następujących prac związanych z rozmieszczeniem i instalacją przedmiotu dostawy:
- a) montażu aparatury pomiarowej w czterech miejscach, wskazanych przez Zamawiającego;
 - b) podłączenia wszystkich elementów zestawu do rejestratora danych;
 - c) kalibracji urządzeń pomiarowych;
 - d) sprawdzenia poprawności zapisu i przesyłu rejestrowanych danych pomiarowych.

4. Termin wykonania zamówienia.

Zamawiający wymaga wykonania zamówienia w terminie do **16 tygodni** od dnia zawarcia umowy.

Termin wykonania zamówienia liczony jest od dnia zawarcia umowy do dnia podpisania protokołu zdawczo-odbiorczego bez zastrzeżeń.

5. Warunki udziału w postępowaniu oraz braku podstaw wykluczenia.

5.1. O udzielenie zamówienia mogą ubiegać się wykonawcy, którzy:

- a) nie podlegają wykluczeniu w okolicznościach, o których mowa w art. 24 ust. 1 pkt 12-23 oraz ust. 5 pkt 1 ustawy Pzp;
- b) spełniają warunki udziału w postępowaniu, o ile zostały one określone przez zamawiającego w ogłoszeniu o zamówieniu i SIWZ.

5.2. Warunki udziału w postępowaniu.

5.2.1. O udzielenie zamówienia mogą ubiegać się wykonawcy, którzy spełniają warunki udziału w postępowaniu, dotyczące:

- a) kompetencji lub uprawnień do prowadzenia określonej działalności zawodowej, o ile wynika to z odrębnych przepisów,
 - b) sytuacji ekonomicznej lub finansowej,
 - c) zdolności technicznej lub zawodowej
- określone przez zamawiającego w ogłoszeniu o zamówieniu i SIWZ.

5.2.2. Wykonawcy mogą wspólnie ubiegać się o udzielenie zamówienia.

5.2.3. Wykonawcy wspólnie ubiegający się o udzielenie zamówienia ustanawiają pełnomocnika do reprezentowania ich w postępowaniu o udzielenie zamówienia albo reprezentowania w postępowaniu i zawarcia umowy w sprawie zamówienia publicznego.

- 5.2.4. Przepisy dotyczące wykonawcy stosuje się odpowiednio do wykonawców wspólnie ubiegających się o udzielenie zamówienia.
- 5.2.5. Jeżeli oferta wykonawców wspólnie ubiegających się o udzielenie zamówienia zostanie wybrana, zamawiający może żądać przed zawarciem umowy w sprawie zamówienia publicznego, umowy regulującej współpracę tych wykonawców.
- 5.3. Określenie warunków udziału w postępowaniu.
- 5.3.1. Zamawiający nie określa warunku udziału w postępowaniu, o którym mowa w pkt 5.2.1. lit. a) SIWZ.
- 5.3.2. Zamawiający nie określa warunku udziału w postępowaniu, o którym mowa w pkt 5.2.1. lit. b) SIWZ.
- 5.3.3. Zamawiający nie określa warunku udziału w postępowaniu, o którym mowa w pkt 5.2.1. lit. c) SIWZ.
- 5.4. Zgodnie z art. 24 ust. 1 ustawy Pzp z postępowania o udzielenie zamówienia wyklucza się:
- 1) wykonawcę, który nie wykazał spełniania warunków udziału w postępowaniu lub nie wykazał braku podstaw wykluczenia;
 - 2) wykonawcę będącego osobą fizyczną, którego prawomocnie skazano za przestępstwo:
 - a) o którym mowa w art. 165a, art. 181-188, art. 189a, art. 218-221, art. 228-230a, art. 250a, art. 258 lub art. 270-309 ustawy z dnia 6 czerwca 1997 r. - Kodeks karny (Dz. U. poz. 553, z późn. zm.) lub art. 46 lub art. 48 ustawy z dnia 25 czerwca 2010 r. o sporcie (Dz. U. z 2016 r. poz. 176),
 - b) o charakterze terrorystycznym, o którym mowa w art. 115 § 20 ustawy z dnia 6 czerwca 1997 r. - Kodeks karny,
 - c) skarbowe,
 - d) o którym mowa w art. 9 lub art. 10 ustawy z dnia 15 czerwca 2012 r. o skutkach powierzania wykonywania pracy cudzoziemcom przebywającym wbrew przepisom na terytorium Rzeczypospolitej Polskiej (Dz. U. poz. 769);
 - 3) wykonawcę, jeżeli urzędującego członka jego organu zarządzającego lub nadzorczego, współlnika spółki w spółce jawnej lub partnerskiej albo komplementariusza w spółce komandytowej lub komandytowo-akcyjnej lub prokurenta prawomocnie skazano za przestępstwo, o którym mowa w pkt 5.4. ppkt 2 SIWZ;
 - 4) wykonawcę, wobec którego wydano prawomocny wyrok sądu lub ostateczną decyzję administracyjną o zaleganiu z uiszczeniem podatków, opłat lub składek na ubezpieczenia społeczne lub zdrowotne, chyba że wykonawca dokonał płatności należnych podatków, opłat lub składek na ubezpieczenia społeczne lub zdrowotne wraz z odsetkami lub grzywnami lub zawarł wiążące porozumienie w sprawie spłaty tych należności;
 - 5) wykonawcę, który w wyniku zamierzonego działania lub rażącego niedbalstwa wprowadził zamawiającego w błąd przy przedstawieniu informacji, że nie podlega wykluczeniu, spełnia warunki udziału w postępowaniu lub który zataił te informacje lub nie jest w stanie przedstawić wymaganych dokumentów;

- 6) wykonawcę, który w wyniku lekkomyślności lub niedbalstwa przedstawił informacje wprowadzające w błąd zamawiającego, mogące mieć istotny wpływ na decyzje podejmowane przez zamawiającego w postępowaniu o udzielenie zamówienia;
- 7) wykonawcę, który bezprawnie wpływał lub próbował wpłynąć na czynności zamawiającego lub pozyskać informacje poufne, mogące dać mu przewagę w postępowaniu o udzielenie zamówienia;
- 8) wykonawcę, który brał udział w przygotowaniu postępowania o udzielenie zamówienia lub którego pracownik, a także osoba wykonująca pracę na podstawie umowy zlecenia, o dzieło, agencyjnej lub innej umowy o świadczenie usług, brał udział w przygotowaniu takiego postępowania, chyba że spowodowane tym zakłócenie konkurencji może być wyeliminowane w inny sposób niż przez wykluczenie wykonawcy z udziału w postępowaniu;
- 9) wykonawcę, który z innymi wykonawcami zawarł porozumienie mające na celu zakłócenie konkurencji między wykonawcami w postępowaniu o udzielenie zamówienia, co zamawiający jest w stanie wykazać za pomocą stosownych środków dowodowych;
- 10) wykonawcę będącego podmiotem zbiorowym, wobec którego sąd orzekł zakaz ubiegania się o zamówienia publiczne na podstawie ustawy z dnia 28 października 2002 r. o odpowiedzialności podmiotów zbiorowych za czyny zabronione pod groźbą kary (Dz. U. z 2015 r. poz. 1212, 1844 i 1855 oraz z 2016 r. poz. 437 i 544);
- 11) wykonawcę, wobec którego orzeczono tytułem środka zapobiegawczego zakaz ubiegania się o zamówienia publiczne;
- 12) wykonawców, którzy należąc do tej samej grupy kapitałowej, w rozumieniu ustawy z dnia 16 lutego 2007 r. o ochronie konkurencji i konsumentów (Dz. U. z 2015 r. poz. 184, 1618 i 1634), złożyli odrębne oferty, oferty częściowe lub wnioski o dopuszczenie do udziału w postępowaniu, chyba że wykażą, że istniejące między nimi powiązania nie prowadzą do zakłócenia konkurencji w postępowaniu o udzielenie zamówienia.

5.5. Na podstawie art. 24 ust. 5 pkt 1 ustawy Pzp z postępowania o udzielenie zamówienia zamawiający wyklucza również wykonawcę:

w stosunku do którego otwarto likwidację, w zatwierdzonym przez sąd układzie w postępowaniu restrukturyzacyjnym jest przewidziane zaspokojenie wierzycieli przez likwidację jego majątku lub sąd zarządził likwidację jego majątku w trybie art. 332 ust. 1 ustawy z dnia 15 maja 2015 r. - Prawo restrukturyzacyjne (Dz. U. z 2015 r. poz. 978, 1259, 1513, 1830 i 1844 oraz z 2016 r. poz. 615) lub którego upadłość ogłoszono, z wyjątkiem wykonawcy, który po ogłoszeniu upadłości zawarł układ zatwierdzony prawomocnym postanowieniem sądu, jeżeli układ nie przewiduje zaspokojenia wierzycieli przez likwidację majątku upadłego, chyba że sąd zarządził likwidację jego majątku w trybie art. 366 ust. 1 ustawy z dnia 28 lutego 2003 r. - Prawo upadłościowe (Dz. U. z 2015 r. poz. 233, 978, 1166, 1259 i 1844 oraz z 2016 r. poz. 615);

6. Wykaz oświadczeń lub dokumentów, potwierdzających spełnianie warunków udziału w postępowaniu oraz brak podstaw wykluczenia.

6.1. W celu potwierdzenia braku podstaw wykluczenia wykonawcy z udziału w postępowaniu zamawiający żąda następującego dokumentu:

- 1) oświadczenia w zakresie wskazanym w załączniku nr 2 do SIWZ;

- 2) oświadczenia wykonawcy o przynależności albo braku przynależności do tej samej grupy kapitałowej; w przypadku przynależności do tej samej grupy kapitałowej wykonawca może złożyć wraz z oświadczeniem dokumenty bądź informacje potwierdzające, że powiązania z innym wykonawcą nie prowadzą do zakłócenia konkurencji w postępowaniu.

6.2. Zgodnie z art. 24 ust. 11 ustawy Pzp wykonawca, w terminie 3 dni od zamieszczenia na stronie internetowej informacji dotyczących kwoty, jaką zamierza przeznaczyć na sfinansowanie zamówienia, firm oraz adresów wykonawców, którzy złożyli oferty w terminie, ceny, terminu wykonania zamówienia, okresu gwarancji i warunków płatności zawartych w ofertach, przekazuje zamawiającemu oświadczenie o przynależności lub braku przynależności do tej samej grupy kapitałowej, o której mowa w art. 24 ust. 1 pkt 23 ustawy Pzp. Wraz ze złożeniem oświadczenia, wykonawca może przedstawić dowody, że powiązania z innym wykonawcą nie prowadzą do zakłócenia konkurencji w postępowaniu o udzielenie zamówienia. **Wzór oświadczenia o przynależności lub braku przynależności do tej samej grupy kapitałowej, o której mowa w art. 24 ust. 1 pkt 23 ustawy Pzp stanowi Załącznik nr 3 do SIWZ.**

7. Oświadczenia i dokumenty potwierdzające, że oferowane dostawy odpowiadają wymaganiom określonym przez zamawiającego.

7.1. W celu potwierdzenia, że oferowane dostawy odpowiadają wymaganiom określonym przez zamawiającego, zamawiający żąda:

- 1) Wskazania w ofercie producenta, nazwy, modelu i innych danych umożliwiających zamawiającemu identyfikację oferowanego przedmiotu zamówienia;
- 2) opisu oferowanego przedmiotu zamówienia (opisy techniczne i funkcjonalne, prospekty, karty katalogowe, dokumentacje techniczne, itp.) potwierdzającego spełnienie przez oferowany przedmiot zamówienia (wszystkie jego elementy) wymagań określonych przez zamawiającego w SIWZ.

8. Zasady składania oświadczeń i dokumentów oraz wyboru oferty.

8.1. Do oferty wykonawca dołącza aktualne na dzień składania ofert oświadczenie w zakresie wskazanym przez zamawiającego w ogłoszeniu o zamówieniu i w specyfikacji istotnych warunków zamówienia. Informacje zawarte w oświadczeniu stanowią wstępne potwierdzenie, że wykonawca nie podlega wykluczeniu. **Wzór oświadczenia stanowi Załącznik nr 2 do SIWZ.**

8.2. W przypadku wspólnego ubiegania się o zamówienie przez wykonawców, oświadczenie składa każdy z wykonawców wspólnie ubiegających się o zamówienie. Oświadczenie to musi potwierdzać brak podstaw wykluczenia.

8.3. Zamawiający żąda wskazania przez wykonawcę części zamówienia, których wykonanie zamierza powierzyć podwykonawcom i podania przez wykonawcę firm podwykonawców.

Zamawiający żąda, aby wykonawca, który zamierza powierzyć wykonanie części zamówienia podwykonawcom, w celu wykazania braku istnienia wobec nich podstaw wykluczenia z udziału w postępowaniu zamieszcza informacje o podwykonawcach w oświadczeniu, o którym mowa w pkt. 8.1

8.4. Zgodnie z art. 26 ust. 2 ustawy Pzp zamawiający przed udzieleniem zamówienia, wzywa wykonawcę, którego oferta została najwyżej oceniona, do złożenia w wyznaczonym, nie krótszym niż 5 dni, terminie aktualnych na dzień złożenia oświadczeń lub dokumentów

potwierdzających spełnianie przez oferowane dostawy wymagań określonych przez zamawiającego.

- 8.5. Dokumenty, o których mowa w rozporządzeniu Ministra Rozwoju z dnia 26 lipca 2016 r. (Dz. U. z 2016 r., poz. 1126) składane są w oryginale lub kopii poświadczonej za zgodność z oryginałem.
- 8.6. Poświadczenia za zgodność z oryginałem dokonuje odpowiednio wykonawca albo wykonawcy wspólnie ubiegający się o udzielenie zamówienia publicznego w zakresie dokumentów, które każdego z nich dotyczą.
- 8.7. Poświadczenie za zgodność z oryginałem następuje w formie pisemnej.
- 8.8. Dokumenty sporządzone w języku obcym są składane wraz z tłumaczeniem na język polski.
- 8.9. Jeżeli wykonawca nie złoży oświadczenia, o którym mowa w pkt 8.1. SIWZ albo oświadczeń lub dokumentów potwierdzających spełnianie przez oferowane dostawy wymagań określonych przez zamawiającego lub innych dokumentów niezbędnych do przeprowadzenia postępowania, oświadczenia lub dokumenty są niekompletne, zawierają błędy lub budzą wskazane przez zamawiającego wątpliwości, zamawiający wzywa do ich złożenia, uzupełnienia lub poprawienia lub do udzielania wyjaśnień w terminie przez siebie wskazanym, chyba że mimo ich złożenia, uzupełnienia lub poprawienia lub udzielenia wyjaśnień oferta wykonawcy podlega odrzuceniu albo konieczne byłoby unieważnienie postępowania.
- 8.10. Jeżeli wykonawca nie złoży wymaganych pełnomocnictw albo złoży wadliwe pełnomocnictwa, zamawiający wzywa do ich złożenia w terminie przez siebie wskazanym, chyba że mimo ich złożenia oferta wykonawcy podlega odrzuceniu albo konieczne byłoby unieważnienie postępowania.
- 8.11. Zamawiający wzywa także, w wyznaczonym przez siebie terminie, do złożenia wyjaśnień dotyczących oświadczeń lub dokumentów potwierdzających spełnianie przez oferowane dostawy wymagań określonych przez zamawiającego - wskazanych w ogłoszeniu o zamówieniu i specyfikacji istotnych warunków zamówienia.

9. Informacje o sposobie porozumiewania się zamawiającego z wykonawcami oraz przekazywania oświadczeń i dokumentów, a także wskazanie osób uprawnionych do porozumiewania się z wykonawcami.

- 9.1. Wszelkie zawiadomienia, oświadczenia, wnioski oraz informacje zamawiający oraz wykonawcy mogą przekazywać pisemnie, faksem lub drogą elektroniczną, za wyjątkiem oferty, umowy oraz oświadczeń i dokumentów wymienionych w rozdziale 8 niniejszej SIWZ (również w przypadku ich złożenia w wyniku wezwania o którym mowa w art. 26 ust. 3 ustawy Pzp) dla których dopuszczalna jest forma pisemna.
- 9.2. W korespondencji kierowanej do zamawiającego wykonawca winien posługiwać się numerem sprawy (numerem referencyjnym) określonym w SIWZ.
- 9.3. Zawiadomienia, oświadczenia, wnioski oraz informacje przekazywane przez wykonawcę pisemnie winny być składane na adres: Politechnika Gdańska, Wydział Inżynierii Lądowej i Środowiska, ul. G. Narutowicza 11/12, 80-233 Gdańsk, Gmach Główny PG, Skrzydło B, parter, pok. 011.

- 9.4. Zawiadomienia, oświadczenia, wnioski oraz informacje przekazywane przez wykonawcę drogą elektroniczną winny być kierowane na adres: szp@wilis.pg.gda.pl, a faksem na nr (58) 347-24-13.
- 9.5. Wszelkie zawiadomienia, oświadczenia, wnioski oraz informacje przekazane za pomocą faksu lub w formie elektronicznej wymagają na żądanie każdej ze stron, niezwłocznego potwierdzenia faktu ich otrzymania.
- 9.6. Wykonawca może zwrócić się do zamawiającego o wyjaśnienie treści SIWZ.
- 9.7. Jeżeli wniosek o wyjaśnienie treści SIWZ wpłynie do zamawiającego nie później niż do końca dnia, w którym upływa połowa wyznaczonego terminu składania ofert, zamawiający udzieli wyjaśnień niezwłocznie, jednak nie później niż na 2 dni przed upływem terminu składania ofert. Jeżeli wniosek o wyjaśnienie treści SIWZ wpłynie po upływie terminu, o którym mowa powyżej, lub dotyczy udzielonych wyjaśnień, zamawiający może udzielić wyjaśnień albo pozostawić wniosek bez rozpoznania. Zamawiający zamieści wyjaśnienia na stronie internetowej, na której udostępniono SIWZ.
- 9.8. Przedłużenie terminu składania ofert nie wpływa na bieg terminu składania wniosku, o którym mowa w pkt. 9.7 niniejszej SIWZ.
- 9.9. W przypadku rozbieżności pomiędzy treścią niniejszej SIWZ, a treścią udzielonych odpowiedzi, jako obowiązującą należy przyjąć treść pisma zawierającego późniejsze oświadczenie zamawiającego.
- 9.10. Zamawiający nie przewiduje zwołania zebrania wykonawców.
- 9.11. Osobami uprawnionymi do porozumiewania się z wykonawcami są:
- a) Osobami uprawnionymi do porozumiewania się z wykonawcami w sprawach merytorycznych są: dr inż. Wioletta Górczewska-Langner oraz mgr inż. Anna Gumuła-Kawęcka, faks 58 347-24-13 w dniach pn.- pt. w godz. 7⁰⁰-15⁰⁰; e-mail: szp@wilis.pg.gda.pl.
 - b) Osobami uprawnionymi do porozumiewania się z wykonawcami w sprawach proceduralnych są: mgr Alina Kryczka oraz Jolanta Zielińska, faks 58 347-24-13 w dniach pn.- pt. w godz. 7⁰⁰-15⁰⁰; e-mail: szp@wilis.pg.gda.pl.
- 9.12. Jednocześnie zamawiający informuje, że przepisy ustawy Pzp nie pozwalają na jakikolwiek inny kontakt – zarówno z zamawiającym jak i osobami uprawnionymi do porozumiewania się z wykonawcami – niż wskazany w niniejszym rozdziale SIWZ. Oznacza to, że zamawiający nie będzie reagował na inne formy kontaktowania się z nim, w szczególności na kontakt telefoniczny lub osobisty w swojej siedzibie.

10. Wymagania dotyczące wadium.

Zamawiający nie wymaga wniesienia wadium.

11. Termin związania ofertą.

- 11.1. Termin związania ofertą wynosi 30 dni. Bieg terminu związania ofertą rozpoczyna się wraz z upływem terminu składania ofert.
- 11.2. Wykonawca samodzielnie lub na wniosek zamawiającego może przedłużyć termin związania ofertą, z tym że zamawiający może tylko raz, co najmniej na 3 dni przed

upływem terminu związania ofertą, zwrócić się do wykonawców o wyrażenie zgody na przedłużenie tego terminu o oznaczony okres, nie dłuższy jednak niż 60 dni.

- 11.3. Na podstawie art. 89 ust. 1 pkt 7a ustawy Pzp zamawiający odrzuci ofertę, jeżeli wykonawca nie wyrazi zgody, o której mowa w art. 85 ust. 2 ustawy Pzp, na przedłużenie terminu związania ofertą.

12. Opis sposobu przygotowywania ofert.

- 12.1. Oferta musi zawierać następujące oświadczenia i dokumenty:

12.1.1 wypełniony formularz ofertowy;

12.1.2 oświadczenie, o którym mowa w pkt. 8.1 niniejszej SIWZ, sporządzone z wykorzystaniem wzoru stanowiącego załącznik nr 2 do SIWZ;

12.1.3 opcjonalnie, pełnomocnictwo dla osoby reprezentującej w niniejszym postępowaniu wykonawcę lub pełnomocnictwo dla osoby lub podmiotu reprezentującego kilku wykonawców składających ofertę wspólną;

- 12.2. Ofertę składa się, pod rygorem nieważności, w formie pisemnej. Zamawiający nie dopuszcza składania oferty w postaci elektronicznej.

- 12.3. Oferta musi być napisana w języku polskim, na maszynie do pisania, komputerze lub inną trwałą i czytelną techniką oraz podpisana przez osobę (y) upoważnioną do reprezentowania wykonawcy na zewnątrz i zaciągania zobowiązań w wysokości odpowiadającej cenie oferty.

- 12.4. Stwierdzone przez wykonawcę w ofercie błędy i omyłki w zapisach - przed jej złożeniem - poprawia się przez skreślenie dotychczasowej treści i wpisanie nowej, z zachowaniem czytelności błędnego zapisu, oraz podpisanie poprawki i zamieszczenie daty dokonania poprawki.

- 12.5. W przypadku podpisania oferty oraz poświadczenia za zgodność z oryginałem kopii dokumentów przez osobę nie wymienioną w dokumencie rejestracyjnym (ewidencyjnym) wykonawcy, należy do oferty dołączyć stosowne pełnomocnictwo w oryginale lub kopii poświadczony notarialnie.

- 12.6. Postępowanie o udzielenie zamówienia prowadzi się w języku polskim i zamawiający nie wyraża zgody na złożenie oświadczeń, oferty oraz innych dokumentów jednym z języków powszechnie używanych w handlu międzynarodowym.

- 12.7. Dokumenty sporządzone w języku obcym są składane wraz z tłumaczeniem na język polski.

- 12.8. Treść oferty musi odpowiadać treści SIWZ.

- 12.9. Oferta, której treść nie będzie odpowiadać treści SIWZ, z zastrzeżeniem art. 87 ust. 2 pkt 3 ustawy Pzp zostanie odrzucona (art. 89 ust. 1 pkt 2 ustawy Pzp). Wszelkie niejasności i wątpliwości dotyczące treści zapisów w SIWZ należy zatem wyjaśnić z zamawiającym przed terminem składania ofert w trybie przewidzianym w pkt. 9 niniejszej SIWZ. Przepisy ustawy PZP nie przewidują negocjacji warunków udzielenia zamówienia, w tym zapisów projektu umowy, po terminie otwarcia ofert.

- 12.10. Wykonawca ma prawo złożyć tylko jedną ofertę, zawierającą jedną, jednoznacznie opisaną propozycję. Złożenie większej liczby ofert spowoduje odrzucenie wszystkich ofert złożonych przez danego wykonawcę.
- 12.11. Ofertę należy przygotować tak, by z zawartością oferty nie można było zapoznać się przed upływem terminu otwarcia ofert.
- 12.12. Zaleca się, aby wykonawca zbroszował ofertę oraz ponumerował jej strony.
- 12.13. Formularz oferty oraz pozostałe dokumenty, dla których zamawiający określił wzory w formie załączników do niniejszej SIWZ powinny być sporządzone zgodnie z tymi wzorami, co do treści oraz opisu kolumn i wierszy.
- 12.14. Wszelkie koszty związane z przygotowaniem i złożeniem oferty ponosi wykonawca.
- 12.15. Wykonawca składa ofertę w zamkniętej kopercie lub innym opakowaniu w sposób zapewniający nieujawnienie treści oferty do chwili jej otwarcia. Zamknięta koperta lub inne opakowanie musi zawierać oznaczenie:

Oferta złożona w przetargu nieograniczonym na „**dostawę zintegrowanego systemu pomiarowego do monitoringu zasilania infiltracyjnego wód podziemnych na potrzeby Wydziału Inżynierii Lądowej i Środowiska Politechniki Gdańskiej**”. **Oznaczenie sprawy (numer referencyjny): ZP27/WILiŚ/2016, CRZP 263/002/D/16.** Nie otwierać przed 26.10. 2016 r. o godz. 12:15.

i być opatrzona nazwą i dokładnym adresem wykonawcy.

- 12.16. Wykonawca może, przed upływem terminu do składania ofert, zmienić lub wycofać ofertę.
- 12.17. W przypadku wycofania oferty, wykonawca składa pisemne oświadczenie, że ofertę wycofuje. Oświadczenie o wycofaniu oferty, wykonawca umieszcza w zamkniętej kopercie lub innym opakowaniu, która musi zawierać oznaczenie:

Oświadczenie o wycofaniu oferty złożonej w przetargu nieograniczonym na „**dostawę zintegrowanego systemu pomiarowego do monitoringu zasilania infiltracyjnego wód podziemnych na potrzeby Wydziału Inżynierii Lądowej i Środowiska Politechniki Gdańskiej**”. **Oznaczenie sprawy (numer referencyjny): ZP 27/WILiŚ/2016, CRZP 263/002/D/16.** Nie otwierać przed 26.10.2016 r. o godz. 12:15.

i być opatrzona nazwą i dokładnym adresem wykonawcy.

Oświadczenie o wycofaniu oferty musi zawierać co najmniej nazwę i adres wykonawcy, treść oświadczenia wykonawcy o wycofaniu oferty oraz podpis osoby lub osób uprawnionych do reprezentowania wykonawcy.

- 12.18. W przypadku zmiany oferty wykonawca składa pisemne oświadczenie, że ofertę zmienia, określając zakres tych zmian. Oświadczenie o zmianie oferty wykonawca umieszcza w zamkniętej kopercie lub innym opakowaniu, która musi zawierać oznaczenie:

Oświadczenie o zmianie oferty złożonej w przetargu nieograniczonym na „**dostawę zintegrowanego systemu pomiarowego do monitoringu zasilania infiltracyjnego wód podziemnych na potrzeby Wydziału Inżynierii Lądowej i Środowiska Politechniki Gdańskiej**”. Oznaczenie sprawy (numer referencyjny): **ZP 27/WILiŚ/2016, CRZP 263/002/D/16**. Nie otwierać przed 26.10.2016 r .o godz. 12:15.

i być opatrzona nazwą i dokładnym adresem wykonawcy.

Oświadczenie o zmianie oferty musi zawierać nazwę i adres wykonawcy oraz podpis wykonawcy.

- 12.19. Zamawiający informuje, iż zgodnie z art. 8 w zw. z art. 96 ust. 3 ustawy Pzp oferty składane w postępowaniu o zamówienie publiczne są jawne i podlegają udostępnieniu od chwili ich otwarcia, z wyjątkiem informacji stanowiących tajemnicę przedsiębiorstwa w rozumieniu ustawy z dnia 16 kwietnia 1993 r. o zwalczaniu nieuczciwej konkurencji (Dz. U. z 2003 r. Nr 153, poz. 1503 z późn. zm.), jeśli wykonawca w terminie składania ofert zastrzegł, że nie mogą one być udostępniane i jednocześnie wykazał, iż zastrzeżone informacje stanowią tajemnicę przedsiębiorstwa.
- 12.20. Zamawiający zaleca, aby informacje zastrzeżone, jako tajemnica przedsiębiorstwa były przez wykonawcę złożone w oddzielnej wewnętrznej kopercie z oznakowaniem „tajemnica przedsiębiorstwa”, lub spięte (zszyte) oddzielnie od pozostałych, jawnych elementów oferty. Brak jednoznacznego wskazania, które informacje stanowią tajemnicę przedsiębiorstwa oznaczać będzie, że wszelkie oświadczenia i zaświadczenia składane w trakcie niniejszego postępowania są jawne bez zastrzeżeń.
- 12.21. Zastrzeżenie informacji, które nie stanowią tajemnicy przedsiębiorstwa w rozumieniu ustawy o zwalczaniu nieuczciwej konkurencji będzie traktowane, jako bezskuteczne i skutkować będzie zgodnie z uchwałą SN z 20 października 2005 (sygn. III CZP 74/05) ich odtajnieniem.
- 12.22. Zamawiający informuje, że w przypadku kiedy wykonawca otrzyma od niego wezwanie w trybie art. 90 ustawy PZP, a złożone przez niego wyjaśnienia i/lub dowody stanowią będą tajemnicę przedsiębiorstwa w rozumieniu ustawy o zwalczaniu nieuczciwej konkurencji wykonawcy będzie przysługiwało prawo zastrzeżenia ich jako tajemnica przedsiębiorstwa. Przedmiotowe zastrzeżenie zamawiający uzna za skuteczne wyłącznie w sytuacji kiedy wykonawca oprócz samego zastrzeżenia, jednocześnie wykaże, iż dane informacje stanowią tajemnicę przedsiębiorstwa.
- 12.23. Zamawiający żąda wskazania przez wykonawcę części zamówienia, których wykonanie zamierza powierzyć podwykonawcom, i podania przez wykonawcę firm podwykonawców.

13. Miejsce oraz termin składania i otwarcia ofert.

13.1. Miejsce i termin składania ofert:

- a) miejsce składania ofert: Politechnika Gdańska, Wydział Inżynierii Lądowej i Środowiska, ul. G. Narutowicza 11/12, 80-233 Gdańsk, Gmach Główny PG, Skrzydło B, parter, pok.011,
- b) termin składania ofert: do dnia 26.10.2016 r., do godz. 12:00

- 13.2. Decydujące znaczenie dla oceny zachowania terminu składania ofert ma data i godzina wpływu oferty do zamawiającego, a nie data jej wysłania przesyłką pocztową czy kurierską.
- 13.3. Oferta złożona po terminie wskazanym w pkt. 13.1 niniejszej SIWZ zostanie zwrócona wykonawcy zgodnie z zasadami określonymi w art. 84 ust. 2 ustawy Pzp.
- 13.4. Miejsce i termin otwarcia ofert:
- a) miejsce otwarcia ofert: Politechnika Gdańska, Wydział Inżynierii Lądowej i Środowiska, ul. G. Narutowicza 11/12, 80-233 Gdańsk, Gmach Główny PG, Skrzydło B, parter, pok.011,
 - b) termin otwarcia ofert: w dniu 26.10.2016 r. o godz. 12:15.
- 13.5. Oferta złożona w terminie składania ofert będzie podlegać rejestracji przez zamawiającego. Koperta lub inne opakowanie, w którym będzie złożona oferta zostanie opatrzona numerem według kolejności składania ofert oraz terminem jej złożenia, a wykonawca otrzyma potwierdzenie złożenia oferty wraz z informacją o terminie jej złożenia.
- 13.6. Jeżeli w ofercie wykonawca poda cenę napisaną słownie inną niż cenę napisaną cyfrowo, podczas otwarcia ofert zostanie podana cena napisana słownie.
- 13.7. Zgodnie z art. 86 ust. 5 Pzp niezwłocznie po otwarciu ofert zamawiający zamieszcza na stronie internetowej informacje dotyczące:
- 1) kwoty, jaką zamierza przeznaczyć na sfinansowanie zamówienia;
 - 2) firm oraz adresów wykonawców, którzy złożyli oferty w terminie;
 - 3) ceny, terminu wykonania zamówienia, okresu gwarancji i warunków płatności zawartych w ofertach.

14. Opis sposobu obliczenia ceny.

- 14.1. Wykonawca określa cenę za realizację zamówienia poprzez wskazanie w formularzu ofertowym sporządzonym wg wzoru stanowiącego Załącznik nr 1 do SIWZ łącznej ceny ofertowej brutto za realizację zamówienia oraz cen jednostkowych urządzeń i usług wchodzących w skład zintegrowanego systemu pomiarowego (suma cen jednostkowych stanowić powinna cenę ofertową brutto).
- 14.2. Stawka podatku VAT powinna być określona zgodnie z ustawą z dnia 11 marca 2004r. o podatku od towarów i usług (Dz. U. z 2011r. Nr 177, poz. 1054, z późn. zm.).
- 14.3. Łączna cena ofertowa brutto musi uwzględniać wszystkie koszty związane z realizacją przedmiotu zamówienia zgodnie z opisem przedmiotu zamówienia oraz wzorem umowy określonym w niniejszej SIWZ.
- 14.4. Cenę należy podać w zaokrągleniu do dwóch miejsc po przecinku (zasada zaokrąglania – poniżej 5 należy końcówkę pominąć, powyżej i równe 5 należy zaokrąglić w górę).
- 14.5. Cena musi być wyrażona w złotych polskich (PLN).
- 14.6. Rozliczenia pomiędzy zamawiającym a wykonawcą będą prowadzone w walucie PLN.
- 14.7. Zgodnie z art. 91 ust. 3a ustawy Pzp, jeżeli w postępowaniu złożona będzie oferta, której wybór prowadziłyby do powstania u zamawiającego obowiązku podatkowego zgodnie

z przepisami o podatku od towarów i usług, zamawiający w celu oceny takiej oferty doliczy do przedstawionej w niej ceny podatek od towarów i usług, który miałby obowiązek rozliczyć zgodnie z tymi przepisami. W takim przypadku wykonawca, składając ofertę, jest zobligowany poinformować zamawiającego, że wybór jego oferty będzie prowadzić do powstania u zamawiającego obowiązku podatkowego, wskazując nazwę (rodzaj) towaru/ usługi, których dostawa/świadczenie będzie prowadzić do jego powstania, oraz wskazując ich wartość bez kwoty podatku. Informację, o której mowa w art. 91 ust. 3a Pzp należy zamieścić w ofercie.

14.8. Koszty poniesione przez wykonawcę a nie uwzględnione w cenie oferty nie będą przez zamawiającego dodatkowo rozliczane.

14.9. Cena oferty nie będzie podlegała żadnym negocjacjom.

14.10. Cena określona w ofercie obowiązuje przez cały okres związania ofertą i będzie wiążąca dla zawieranej umowy.

14.11. W przypadku wykonawców wspólnie ubiegających się o udzielenie zamówienia, rozliczenia będą dokonywane wyłącznie z pełnomocnikiem.

15. Opis kryteriów, którymi zamawiający będzie się kierował przy wyborze oferty, wraz z podaniem wag tych kryteriów i sposobu oceny ofert.

15.1. Za ofertę najkorzystniejszą zostanie uznana oferta, która przedstawia najkorzystniejszy bilans punktów w kryteriach: cena oferty brutto, okres gwarancji oraz wsparcie techniczne i pomoc w usuwaniu awarii.

15.2. Powyższym kryteriom zamawiający przypisał następujące znaczenie

Cena oferty brutto – 60 pkt

Okres gwarancji - 20 pkt

Wsparcie techniczne i pomoc w usuwaniu awarii - 20 pkt

15.3. Ocenie ofert podlegają tylko oferty niepodlegające odrzuceniu.

15.4. Sposób i zasady oceny ofert wg poszczególnych kryteriów

1) Kryterium: cena oferty brutto – 60 pkt.

a) Ocenie podlega cena całkowita brutto oferty w PLN.

b) Ofercie z najniższą ceną zamawiający przyzna maksymalną liczbę punktów – 60 pkt.

c) Pozostałym ofertom zamawiający przyzna punkty obliczone wg wzoru:

$$\frac{\text{Najniższa cena brutto spośród złożonych (ważnych) ofert w PLN}}{\text{Cena brutto ocenianej oferty w PLN}} \times 60 \text{ pkt.} = \text{liczba pkt przyznana ocenianej ofercie w kryterium cena oferty}$$

Obliczenia dokonywane będą przez zamawiającego z dokładnością do dwóch miejsc po przecinku.

2) Kryterium: okres gwarancji – 20 pkt.

a) Minimalny, wymagany przez zamawiającego okres gwarancji wynosi 12 m-cy.

b) Ocenie podlegać będzie okres gwarancji wynikający z oferty złożonej przez wykonawcę.

c) Ocena punktowa oferty w tym kryterium zostanie przeprowadzona wg następujących zasad:

- Wykonawca, który zaoferuje okres gwarancji równy minimalnemu okresowi gwarancji wymaganemu przez zamawiającego – otrzyma 0 pkt;
- Wykonawca, który zaoferuje okres gwarancji dłuższy o 3 m-ce od minimalnego wymaganego przez zamawiającego okresu gwarancji – otrzyma 5 pkt;
- Wykonawca, który zaoferuje okres gwarancji dłuższy o 6 m-cy od minimalnego wymaganego przez zamawiającego okresu gwarancji – otrzyma 10 pkt;
- Wykonawca, który zaoferuje okres gwarancji dłuższy o 9 m-cy od minimalnego wymaganego przez zamawiającego okresu gwarancji – otrzyma 15 pkt;
- Wykonawca, który zaoferuje okres gwarancji dłuższy o 12 m-cy lub więcej od minimalnego wymaganego przez zamawiającego okresu gwarancji – otrzyma 20 pkt.

3) Kryterium: wsparcie techniczne i pomoc w usuwaniu awarii – 20 pkt.

a) Zamawiający wymaga aby wykonawca zadeklarował w ofercie wsparcie techniczne i pomoc w usuwaniu awarii zintegrowanego systemu pomiarowego, w szczególności polegające na:

- pomocy przy konfiguracji zainstalowanej aparatury pomiarowej;
 - udzielaniu wskazówek dotyczących sposobu radzenia sobie z trudnościami podczas pracy urządzeń;
- w okresie co najmniej 12 m-cy od dnia podpisania protokołu zdawczo-odbiorczego bez zastrzeżeń. Wsparcie techniczne odbywać się będzie głównie poprzez kontakt telefoniczny oraz e-mail a w sytuacjach tego wymagających w sposób bezpośredni w miejscu instalacji.

b) Ocenie podlegać będzie okres zadeklarowanego wsparcia technicznego i pomocy w usuwaniu awarii wynikający z oferty złożonej przez wykonawcę.

c) Ocena punktowa oferty w tym kryterium zostanie przeprowadzona wg następujących zasad:

- Wykonawca, który zadeklaruje w ofercie wsparcie techniczne i pomoc w usuwaniu awarii zintegrowanego systemu pomiarowego w okresie wymaganym przez zamawiającego tj. 12 m-cy – otrzyma 0 pkt;
- Wykonawca, który zadeklaruje w ofercie okres wsparcia technicznego i pomocy w usuwaniu awarii zintegrowanego systemu pomiarowego dłuższy o 6 m-cy od minimalnego wymaganego przez zamawiającego okresu wsparcia– otrzyma 10 pkt;
- Wykonawca, który zadeklaruje w ofercie okres wsparcia technicznego i pomocy w usuwaniu awarii zintegrowanego systemu pomiarowego dłuższy o 12 m-cy lub więcej od minimalnego wymaganego przez zamawiającego okresu wsparcia– otrzyma 20 pkt.

15.5. Zamawiający dokona zsumowania punktów przyznanych w kryterium cena oferty brutto, okres gwarancji oraz wsparcie techniczne i pomoc w usuwaniu awarii . Maksymalnie oferta może uzyskać 100 pkt.

15.6. Zamawiający udzieli zamówienia wykonawcy, którego oferta odpowiadać będzie wszystkim wymaganiom przedstawionym w ustawie Pzp i SIWZ i zostanie oceniona jako najkorzystniejsza w oparciu o podane powyżej kryteria wyboru.

- 15.7. W przypadku gdy nie można będzie wybrać oferty najkorzystniejszej z uwagi na to, że dwie lub więcej ofert przedstawia taki sam bilans ceny i innych kryteriów oceny ofert, zamawiający spośród tych ofert wybierze ofertę z najniższą ceną, a jeżeli zostały złożone oferty o takiej samej cenie, zamawiający wezwie wykonawców, którzy złożyli te oferty, do złożenia w terminie określonym przez zamawiającego ofert dodatkowych. Wykonawcy, składając oferty dodatkowe, nie mogą zaoferować cen wyższych niż zaoferowane w złożonych ofertach.
- 15.8. Jeżeli wykonawca składa ofertę, której wybór prowadziłby do powstania u zamawiającego obowiązku podatkowego zgodnie z przepisami o podatku od towarów i usług, zamawiający w celu oceny takiej oferty dolicza do przedstawionej w niej ceny podatek od towarów i usług, który miałby obowiązek rozliczyć zgodnie z tymi przepisami.
- 15.9. Zamawiający nie przewiduje przeprowadzenia dogrywki w formie aukcji elektronicznej.

16. Informacja o formalnościach, jakie powinny zostać dopełnione po wyborze oferty w celu zawarcia umowy w sprawie zamówienia publicznego.

- 16.1. Osoby reprezentujące wykonawcę przy podpisywaniu umowy powinny posiadać ze sobą dokumenty potwierdzające ich umocowanie do podpisania umowy, o ile umocowanie to nie będzie wynikać z dokumentów załączonych do oferty.
- 16.2. W przypadku wyboru oferty złożonej przez wykonawców wspólnie ubiegających się o udzielenie zamówienia zamawiający może żądać przed zawarciem umowy przedstawienia umowy regulującej współpracę tych wykonawców. Umowa taka winna określać strony umowy, cel działania, sposób współdziałania, zakres prac przewidzianych do wykonania każdemu z nich, solidarną odpowiedzialność za wykonanie zamówienia, oznaczenie czasu trwania konsorcjum (obejmującego okres realizacji przedmiotu zamówienia, gwarancji i rękojmi), wykluczenie możliwości wypowiedzenia umowy konsorcjum przez któregokolwiek z jego członków do czasu wykonania zamówienia.
- 16.3. Zawarcie umowy nastąpi wg wzoru zamawiającego.
- 16.4. Postanowienia ustalone we wzorze umowy nie podlegają negocjacjom.
- 16.5. W przypadku, gdy wykonawca, którego oferta została wybrana jako najkorzystniejsza, uchyla się od zawarcia umowy, zamawiający będzie mógł wybrać ofertę najkorzystniejszą spośród pozostałych ofert, bez przeprowadzenia ich ponownego badania i oceny chyba, że zachodzą przesłanki, o których mowa w art. 93 ust. 1 ustawy Pzp.

17. Wymagania dotyczące zabezpieczenia należytego wykonania umowy w sprawie zamówienia publicznego.

Zamawiający nie wymaga wniesienia zabezpieczenia należytego wykonania umowy.

18. Istotne dla stron postanowienia, które zostaną wprowadzone do treści zawieranej umowy w sprawie zamówienia publicznego, ogólne warunki umowy albo wzór umowy, jeżeli zamawiający wymaga od wykonawcy, aby zawarł z nim umowę w sprawie zamówienia publicznego na takich warunkach.

18.1 Wzór umowy w sprawie zamówienia publicznego.

- 1) Wzór umowy w sprawie zamówienia publicznego **stanowi Załącznik nr 4 do SIWZ.**

- 2) Akceptacja treści umowy odbywa się przez złożenie oświadczenia na formularzu oferty.
- 3) Wykonawca składając ofertę zobowiązuje się, w przypadku wyboru jego oferty jako najkorzystniejszej, do podpisania umowy zgodnej z zaakceptowanym wzorem, w terminie i miejscu określonym przez zamawiającego.

18.2 Zmiany postanowień zawartej umowy w stosunku do treści oferty, na podstawie której dokonano wyboru wykonawcy.

- 1) Zamawiający w oparciu o art. 144 ust. 1 pkt 1 ustawy Pzp przewiduje możliwość dokonania następujących istotnych zmian w zawartej umowie w sprawie niniejszego zamówienia publicznego, określając jednocześnie warunki ich wprowadzenia:
 - a) W przypadku zmiany obowiązujących na terenie Rzeczypospolitej Polskiej przepisów dotyczących wysokości stawek podatku od towarów i usług (VAT) w zakresie obejmującym przedmiot zamówienia, zamawiający dopuszcza możliwość odpowiedniej zmiany w tym zakresie.
 - b) Termin wykonania przedmiotu zamówienia ustalony w umowie może ulec zmianie w przypadku wystąpienia jednej z niżej wymienionej okoliczności pod warunkiem, że ma ona wpływ na termin realizacji całego przedmiotu umowy. Okoliczności mogące spowodować zmianę terminu mogą wynikać z:
 - działania siły wyższej (klęski żywiołowe, huragan, powódź, katastrofy transportowe, pożar, eksplozje, wojna, strajk i inne nadzwyczajne wydarzenia, których zaistnienie leży poza zasięgiem i kontrolą zamawiającego lub wykonawcy), w przypadku, gdy siła wyższa spowoduje przesunięcie terminu wykonania umowy przez wykonawcę o co najmniej 14 dni;
 - warunków atmosferycznych uniemożliwiających lub utrudniających wykonywanie prac instalacyjnych systemu pomiarowego, w szczególności: silnego wiatru, wystąpienia intensywnych opadów śniegu i/lub deszczu, długotrwałego zalegania śniegu, niskiej temperatury powietrza poniżej 3^oC, w okresie co najmniej 14 dni - fakt ten musi być udokumentowany przez wykonawcę i musi być potwierdzony przez zamawiającego;

W wyżej wymienionych okolicznościach Strony ustalą nowe terminy umowne, z tym że zakres zmiany terminu musi być proporcjonalny do przyczyny jaka ją spowodowała.

19. Pouczenie o środkach ochrony prawnej przysługujących wykonawcy w toku postępowania o udzielenie zamówienia.

Podmiotom, o których mowa w art. 179 ustawy Pzp przysługują środki ochrony prawnej przewidziane w Dziale VI ustawy Pzp dla postępowań poniżej kwoty określonej w przepisach wykonawczych wydanych na podstawie art. 11 ust. 8 ustawy Pzp.

20. Informacje dodatkowe

20.1 Zamawiający nie dopuszcza składania ofert wariantowych.

20.2 Zamawiający nie dopuszcza składania ofert częściowych w przedmiotowym postępowaniu.

Zamawiający nie dokonał podziału przedmiotu zamówienia gdyż aparatura stanowiąca przedmiot zamówienia w niniejszym postępowaniu ma stanowić integralny system pomiarowy, którego wyniki pomiarów będą zapisywane w poszczególnych profilach na jednym rejestratorze. W celu zapewnienia optymalnej pracy systemu pomiarowego wymaga on jednoczesnej instalacji

wszystkich jego elementów oraz ich kalibracji jak również sprawdzenia prawidłowości przesyłu rejestrowanych danych pomiarowych. Objęcie całego systemu serwisem gwarancyjnym i pogwarancyjnym zapewni mu niezawodność w działaniu.

Zakres przedmiotu zamówienia jest dostosowany do możliwości małego/średniego przedsiębiorcy.

20.3 Zamawiający nie przewiduje:

- 1) zawarcia umowy ramowej;
- 2) udzielenia zamówień, o których mowa w art. 67 ust. 1 pkt 7 ustawy Pzp;
- 3) rozliczenia w walutach obcych;
- 4) przeprowadzenia aukcji elektronicznej;
- 5) ustanowienia dynamicznego systemu zakupów;
- 6) składania ofert w postaci elektronicznej.

20.4 Zamawiający informuje, iż nie zamierza zwoływać zebrania wykonawców w celu wyjaśnienia wątpliwości dotyczących treści SIWZ.

21. Integralną część SIWZ stanowią:

Załącznik nr 1 –	Formularz oferty.
Załącznik nr 2 –	Wzór oświadczenia w zakresie wskazanym przez zamawiającego w ogłoszeniu o zamówieniu i w specyfikacji istotnych warunków zamówienia, wstępnie potwierdzającego, że wykonawca nie podlega wykluczeniu z postępowania.
Załącznik nr 3 –	Wzór oświadczenia o przynależności lub braku przynależności do tej samej grupy kapitałowej, o której mowa w art. 24 ust. 1 pkt 23 ustawy Pzp.
Załącznik nr 4 –	Wzór umowy
Załącznik nr 5 -	Opis przedmiotu zamówienia.

.....
(pieczęć wykonawcy)

....., dnia 2016r.

Oznaczenie sprawy (numer referencyjny):
ZP 27/WILiŚ/2016, CRZP 263/002/D/16

OFERTA

**Politechnika Gdańska
Wydział Inżynierii Lądowej i Środowiska
ul. Gabriela Narutowicza 11/12
80-233 Gdańsk**

Przystępując do postępowania o udzielenie zamówienia publicznego prowadzonego w trybie przetargu nieograniczonego o wartości poniżej 209 000 euro na:

**dostawę zintegrowanego systemu pomiarowego do monitoringu
zasilania infiltracyjnego wód podziemnych
na potrzeby Wydziału Inżynierii Lądowej i Środowiska Politechniki Gdańskiej**

Ja/My niżej podpisany(i):

imię nazwisko

imię nazwisko

działający w imieniu i na rzecz:

Pełna nazwa :	
e-mail:	
Wykonawca jest małym/średnim przedsiębiorcą: TAK*, NIE*	
Adres:	
REGON:	NIP:
Nr telefonu:	Nr faksu (jeśli wykonawca posiada):
Nazwa banku:	Nr rachunku bankowego:

Oferuję(emy) realizację powyższego przedmiotu zamówienia zgodnie z zapisami SIWZ za cenę:

brutto: zł

słownie złotych: (.....)

w tym:

L.p.	Nazwa	Nazwa, producent, typ, model, itp. dane umożliwiające identyfikację oferowanego przedmiotu zamówienia	Cena jednostkowa brutto [zł]	Liczba sztuk	Cena brutto [zł]
1.	Wielokanałowy rejestrator danych	<ul style="list-style-type: none"> - Nazwa:..... - Producent:..... - Typ i model:..... - Ilość kanałów analogowych:..... - Ilość kanałów cyfrowych:..... - Ilość kanałów na podłączenie czujników z sygnałem wyjściowym SDI-12:..... - Pamięć:..... - Umożliwia rejestrację danych z programowalną częstotliwością. - Umożliwia sczytywanie danych na komputer. - Umożliwia połączenie rejestratora w sieć pomiarową z innymi rejestratorami. - Umożliwia podłączenie zewnętrznego modemu dającego możliwość zdalnej transmisji danych. 		4	
2.	Modem do zdalnej transmisji danych z akcesoriami	<ul style="list-style-type: none"> - Nazwa:..... - Producent:..... - Typ i model:..... - Możliwość uzyskania dostępu do danych poprzez konto użytkownika z dowolnego komputera połączonego z siecią internet. - Zestaw zawiera kartę SIM z opłaconą transmisją danych na serwer przez okres 2 lat; 		2	

3.	Zamykana obudowa na rejestrator	- Nazwa:..... - Producent:..... - Typ i model:..... - Obudowa umożliwia umieszczenie w niej rejestratora wraz z niezbędnymi akcesoriami.		4	
4.	Panel słoneczny z akcesoriami	- Nazwa:..... - Producent:..... - Typ i model:..... - Moc:.....		4	
5.	Maszt 2 m do instalacji rejestratora i czujników meteorologicznych z akcesoriami	- Nazwa:..... - Producent:..... - Typ i model:.....		1	
6.	Mały maszt do instalacji rejestratora i panelu słonecznego	- Nazwa:..... - Producent:..... - Typ i model:.....		3	
7.	Czujnik temperatury i wilgotności względnej powietrza z uchwytem do montażu na maszcie	- Nazwa:..... - Producent:..... - Typ i model:..... - Zakres pomiarowy RH; dokładność..... - Zakres pomiarowy temperatury.....; dokładność.....		1	
8.	Zintegrowany czujnik prędkości i kierunku wiatru	- Nazwa:..... - Producent:..... - Typ i model:.....		1	

		<p>.....</p> <p>- Zakres pomiarowy prędkości wiatru:</p> <p>.....; dokładność.....</p> <p>- Zakres pomiarowy kierunku wiatru:</p> <p>.....; dokładność.....</p> <p>- Próg startowy pomiaru:.....</p>			
9.	Deszczomierz z podgrzewaczem i stopą do instalacji	<p>- Nazwa:.....</p> <p>- Producent:.....</p> <p>- Typ i model:.....</p> <p>.....</p> <p>- Rozdzielczość:.....</p>		1	
10.	Deszczomierz z masztem do instalacji	<p>- Nazwa:.....</p> <p>- Producent:.....</p> <p>- Typ i model:.....</p> <p>.....</p> <p>- Umożliwia podłączenie do wielokanałowego rejestratora danych.</p>		1	
11.	Pyranometr ISO klasa 2 z akcesoriami	<p>- Nazwa:.....</p> <p>- Producent:.....</p> <p>- Typ i model:.....</p> <p>.....</p> <p>- Zakres pomiarowy:.....</p> <p>- Kąt widzenia czujnika:.....</p>		1	
12.	Czujnik ciśnienia atmosferycznego	<p>- Nazwa:.....</p> <p>- Producent:.....</p> <p>- Typ i model:.....</p> <p>.....</p> <p>- Zakres pomiarowy:.....</p> <p>.....; dokładność.....</p>		1	
13.	Sonda igłowa do pomiaru wilgotności, temperatury i EC gleby	<p>- Nazwa:.....</p> <p>- Producent:.....</p> <p>- Typ i model:.....</p>		4	

		<p>.....</p> <p>- Zakres pomiarowy wilgotności:.....</p> <p>.....; dokładność.....</p> <p>- Zakres pomiarowy temperatury:.....</p> <p>.....; dokładność.....</p> <p>- Zakres pomiarowy przewodności elektrycznej:.....; dokładność.....</p>			
14.	Czujnik igłowy wilgotności objętościowej gleby	<p>- Nazwa:.....</p> <p>- Producent:.....</p> <p>- Typ i model:.....</p> <p>.....</p> <p>- Zakres pomiarowy:.....</p> <p>.....; dokładność.....</p>		12	
15.	Kabel przedłużający do sondy wilgotności gleby	<p>- Nazwa:.....</p> <p>- Producent:.....</p> <p>- Typ i model:.....</p>		4	
16.	Rura przedłużająca (1 m) do sondy wilgotności gleby z gwintem	<p>- Nazwa:.....</p> <p>- Producent:.....</p> <p>- Typ i model:.....</p>		40	
17.	Czujnik poziomy, temperatury i EC wody	<p>- Nazwa:.....</p> <p>- Producent:.....</p> <p>- Typ i model:.....</p> <p>.....</p> <p>- Zakres pomiarowy poziomu wody:.....</p> <p>.....; dokładność.....</p> <p>- Zakres pomiarowy temperatury:.....</p> <p>.....; dokładność.....</p> <p>- Zakres pomiarowy EC:.....</p> <p>.....; dokładność.....</p>		4	

18.	Instalacja systemu pomiarowego (na czterech stanowiskach pomiarowych).	X		1	
				Ogółem:	

Informacja dotycząca powstania u zamawiającego obowiązku podatkowego (wypełnić **tylko w przypadku, gdy dotyczy wykonawcy**)

Na podstawie art. 91 ust. 3a ustawy z dnia 29 stycznia 2004 r. Prawo Zamówień Publicznych (t.j. Dz.U. z 2015 r. poz. 2164 z późn. zm.) informuję (-emy), że:

wybór naszej oferty będzie prowadzić do powstania u zamawiającego obowiązku podatkowego zgodnie z przepisami o podatku od towarów i usług (Dz.U. z 2011r. Nr 177, poz. 1054, z późn. zm.) w niżej wymienionym zakresie:*

.....

(należy wskazać nazwę (rodzaj) towaru lub usługi, których dostawa lub świadczenie będzie prowadzić do powstania obowiązku podatkowego u zamawiającego)

Wartość towarów lub usług wskazanych powyżej, których dostawa lub świadczenie będzie prowadzić do powstania obowiązku podatkowego u zamawiającego (wartość bez kwoty podatku):

..... zł.

(słownie złotych:)

W przypadku, gdy wykonawca nie poinformuje zamawiającego jednoznacznie, że wybór oferty będzie prowadzić do powstania u zamawiającego obowiązku podatkowego zgodnie z przepisami o podatku od towarów i usług, zamawiający uzna, iż wybór jego oferty nie będzie prowadził do takiego obowiązku)

Oferowany przedmiot zamówienia spełnia wszystkie wymagania zamawiającego określone w SIWZ.

1. **Oświadczam(y)**, że cena oferty obejmuje wszystkie elementy cenotwórcze, wynikające z zakresu i sposobu realizacji przedmiotu zamówienia, określone w SIWZ.
Wszystkie inne koszty jakie poniesiemy przy realizacji zamówienia a nie uwzględnione w cenie oferty nie będą obciążały zamawiającego.
2. **Oświadczam(y)**, że oferowany przedmiot zamówienia będzie nowy, wolny od wszelkich wad i nie będzie przedmiotem praw osób trzecich.
3. **Oświadczam(y)**, że wykonamy zamówienie w terminie **do 16 tygodni** od dnia zawarcia umowy.

4. **Oświadczam(y)**, że zapoznaliśmy się ze Specyfikacją Istotnych Warunków Zamówienia, nie wnosimy do jej treści zastrzeżeń i uznajemy się za związanych określonymi w niej postanowieniami i zasadami postępowania.
5. **Oświadczam(y)**, że zapoznaliśmy się z postanowieniami umowy, której wzór stanowił załącznik nr 4 do SIWZ. Nie wnosimy do jej treści zastrzeżeń. Zobowiązujemy się w przypadku wyboru naszej oferty do zawarcia umowy na określonych w niej warunkach, w terminie i miejscu wyznaczonym przez zamawiającego.

Osobą upoważnioną do kontaktów z zamawiającym w sprawach dotyczących realizacji umowy będzie:

Pan/Pani:

tel.:, faks:

e-mail:

6. **Oświadczam(y)**, że uzyskaliśmy informacje niezbędne do przygotowania oferty.
7. **Oświadczam(y)**, że udzielamy gwarancji na oferowany przedmiot zamówienia w wymiarze wymaganym przez zamawiającego tj. 12 m-cy.*

Oferujemy okres gwarancji dłuższy o m-ce(y) od minimalnego wymaganego przez zamawiającego okresu gwarancji (wykonawca może zaoferować okres gwarancji dłuższy o 3 m-ce, o 6 m-cy, o 9 m-cy albo o 12 m-cy lub więcej od minimalnego, wymaganego okresu gwarancji wynoszącego 12 m-cy).

W przypadku, gdy wykonawca nie określi jednoznacznie o jaki okres zwiększa minimalny wymiar gwarancji, zamawiający uzna, iż zaoferował minimalny, wymagany okres gwarancji równy 12 m-cy).

Okres gwarancji liczony będzie od daty podpisania protokołu zdawczo-odbiorczego bez zastrzeżeń.

Punkt serwisowy, który będzie realizował nasze zobowiązania gwarancyjne wobec zamawiającego na warunkach określonych we wzorze umowy stanowiącym załącznik nr 4 do SIWZ

.....

.....

(należy wskazać dokładną nazwę i adres punktu serwisowego, nr telefonu, faksu, godziny pracy, itp. dane)

Naprawy gwarancyjne należy zgłaszać e-mailem na adres:

8. **Akceptuję(emy)** warunki gwarancji określone przez zamawiającego w SIWZ i paragrafie 4 wzoru umowy, stanowiącego załącznik nr 4 do SIWZ.
9. **Deklarujemy** wsparcie techniczne i pomoc w usuwaniu awarii, na warunkach określonych przez zamawiającego w SIWZ w okresie wymaganym przez Zamawiającego tj. w okresie 12 m-cy .

Deklarujemy okres wsparcia technicznego i pomocy w usuwaniu awarii dłuższy o m-cy od minimalnego wymaganego przez zamawiającego okresu wsparcia (wykonawca może zaoferować

okres wsparcia technicznego i pomocy w usuwaniu awarii *dłuższy o 6 m-cy albo o 12 m-cy lub więcej od minimalnego, wymaganego okresu wsparcia wynoszącego 12 m-cy.*).

W przypadku, gdy wykonawca nie określi jednoznacznie o jaki okres wsparcia technicznego i pomocy w usuwaniu awarii zwiększa minimalny wymagany okres wsparcia, zamawiający uzna, iż zaoferował minimalny, wymagany okres wsparcia technicznego i pomocy w usuwaniu awarii równy 12 m-cy).

Okres wsparcia technicznego i pomocy w usuwaniu awarii liczony będzie od daty podpisania protokołu zdawczo-odbiorczego bez zastrzeżeń.

10. **Uważam(y) się** za związanych niniejszą ofertą na czas wskazany w SIWZ, czyli przez okres **30 dni** od upływu terminu składania ofert.

11. **Akceptuję(emy)** warunki płatności zawarte we wzorze umowy.

12. **Oświadczam(y)**, iż tajemnicę przedsiębiorstwa w rozumieniu przepisów o zwalczaniu nieuczciwej konkurencji stanowią informacje zawarte w ofercie na stronach nr: , które nie mogą być udostępniane*.

Do oferty załączamy uzasadnienie zastrzeżenia przez nas informacji stanowiących tajemnicę przedsiębiorstwa* (jeżeli dotyczy).

13. **Oświadczenie w zakresie podwykonawstwa** (wypełnić, jeżeli dotyczy)

Oświadczamy, że wykonanie zamówienia zamierzamy powierzyć podwykonawcom w następującym zakresie (należy wskazać części zamówienia i firmy (nazwy) podwykonawców):

.....
.....
.....

14. **Oświadczenie wykonawców wspólnie ubiegających się o zamówienie** (wypełnić, jeżeli dotyczy)

Jako wykonawcy wspólnie ubiegający się o udzielenie zamówienia oświadczamy, że dla potrzeb niniejszego zamówienia, zgodnie z art. 23 ust. 2 ustawy Pzp, ustanowiliśmy

pełnomocnika, którym jest

15. Jeżeli w okresie związania ofertą nastąpią jakiegokolwiek znaczące zmiany sytuacji przedstawionej w naszych dokumentach załączonych do oferty, natychmiast powiadomimy o nich zamawiającego.

16. Załącznikami do niniejszej oferty, stanowiącymi jej integralną część są:

- 1)
- 2)
- 3)
- 4)
- 5)
- 6)
- 7)

17. Oferta została złożona na kolejno ponumerowanych stronach.

* niepotrzebne skreślić

(podpis i pieczęć osoby/osób upoważnionych
do reprezentowania wykonawcy)

....., dnia 2016r.
(pieczęć wykonawcy)

Oznaczenie sprawy (numer referencyjny):
ZP 27/WILiŚ/2016, CRZP 263/002/D/16

Oświadczenie wykonawcy

składane na podstawie art. 25a ust. 1 ustawy z dnia 29 stycznia 2004 r.
Prawo zamówień publicznych (t.j. Dz. U. z 2015 r. poz. 2164 z późn. zm.),
zwanej dalej ustawą Pzp

DOTYCZĄCE PRZESŁANEK WYKLUCZENIA Z POSTĘPOWANIA

Na potrzeby postępowania o udzielenie zamówienia publicznego pn. *dostawa zintegrowanego systemu pomiarowego do monitoringu zasilania infiltracyjnego wód podziemnych na potrzeby Wydziału Inżynierii Lądowej i Środowiska Politechniki Gdańskiej* (nazwa postępowania), oświadczam, co następuje:

OŚWIADCZENIA DOTYCZĄCE WYKONAWCY:

1. Oświadczam, że nie podlegam wykluczeniu z postępowania na podstawie art. 24 ust 1 pkt 12-22 ustawy Pzp.
2. Oświadczam, że nie podlegam wykluczeniu z postępowania na podstawie art. 24 ust. 5 pkt 1 ustawy Pzp .

..... (miejsowość), dnia r.

(podpis i pieczęć osoby/osób upoważnionych do reprezentowania wykonawcy)

Oświadczam, że zachodzą w stosunku do mnie podstawy wykluczenia z postępowania na podstawie art. ustawy Pzp (podać mającą zastosowanie podstawę wykluczenia spośród wymienionych w art. 24 ust. 1 pkt 13-14, 16-20 lub art. 24 ust. 5 ustawy Pzp). Jednocześnie oświadczam, że w związku z ww. okolicznością, na podstawie art. 24 ust. 8 ustawy Pzp podjąłem następujące środki naprawcze:

.....
.....
.....

..... (miejsowość), dnia r.

(podpis i pieczęć osoby/osób upoważnionych do reprezentowania Wykonawcy)

OŚWIADCZENIE DOTYCZĄCE PODWYKONAWCY NIEBĘDĄCEGO PODMIOTEM, NA KTÓREGO ZASOBY POWOŁUJE SIĘ WYKONAWCA:

Oświadczam, że następujący/e podmiot/y, będący/e podwykonawcą/ami: (podać pełną nazwę/firmę, adres, a także w zależności od podmiotu: NIP/PESEL, KRS/CEiDG), nie podlega/ą wykluczeniu z postępowania o udzielenie zamówienia.

..... (miejsowość), dnia r.

(podpis i pieczęć osoby/osób upoważnionych do reprezentowania wykonawcy)

OŚWIADCZENIE DOTYCZĄCE PODANYCH INFORMACJI:

Oświadczam, że wszystkie informacje podane w powyższych oświadczeniach są aktualne i zgodne z prawdą oraz zostały przedstawione z pełną świadomością konsekwencji wprowadzenia zamawiającego w błąd przy przedstawianiu informacji.

..... (miejsowość), dnia r.

(podpis i pieczęć osoby/osób upoważnionych do reprezentowania wykonawcy)

....., dnia 2016r.
(pieczęć wykonawcy)

Oznaczenie sprawy (numer referencyjny):
ZP 27/WILiŚ/2016, CRZP 263/002/D/16

Oświadczenie wykonawcy

składane na podstawie art. 24 ust. 11 ustawy z dnia 29 stycznia 2004 r.
Prawo zamówień publicznych (t.j. Dz. U. z 2015 r. poz. 2164 z późn. zm.),
zwanej dalej ustawą Pzp

DOTYCZĄCE PRZYNALEŻNOŚCI LUB BRAKU PRZYNALEŻNOŚCI

DO TEJ SAMEJ GRUPY KAPITAŁOWEJ

Na potrzeby postępowania o udzielenie zamówienia publicznego pn. *dostawa zintegrowanego systemu pomiarowego do monitoringu zasilania infiltracyjnego wód podziemnych na potrzeby Wydziału Inżynierii Lądowej i Środowiska Politechniki Gdańskiej (nazwa postępowania)*, oświadczam, co następuje:

- o Nie należę do tej samej grupy kapitałowej, o której mowa w art. 24 ust. 1 pkt 23 ustawy Pzp, z wykonawcami, którzy złożyli oferty w przedmiotowym postępowaniu*.
- o Należę do tej samej grupy kapitałowej, o której mowa w art. 24 ust. 1 pkt 23 ustawy Pzp, z następującymi wykonawcami, którzy złożyli oferty w przedmiotowym postępowaniu*:
 - 1)
 - 2)
 - 3)
 - 4)
 - 5)
 - 6)

Wykonawca wraz ze złożeniem oświadczenia może przedstawić dowody, że powiązania z innym wykonawcą nie prowadzą do zakłócenia konkurencji w postępowaniu o udzielenie zamówienia.

*niepotrzebne skreślić

(podpis i pieczęć osoby/osób upoważnionych
do reprezentowania wykonawcy)

Uwaga!

*Zgodnie z art. 24 ust. 11 ustawy Pzp wykonawca przekazuje zamawiającemu oświadczenie o przynależności lub braku przynależności do tej samej grupy kapitałowej, o której mowa w art. 24 ust. 1 pkt 23 ustawy Pzp., **w terminie 3 dni od zamieszczenia na stronie internetowej** informacji dotyczących kwoty, jaką zamierza przeznaczyć na sfinansowanie zamówienia, firm oraz adresów wykonawców, którzy złożyli oferty w terminie, ceny, terminu wykonania zamówienia, okresu gwarancji i warunków płatności zawartych w ofertach.*

Oznaczenie sprawy (numer referencyjny):
ZP 27/WILiŚ/2016, CRZP 263/002/D/16

WZÓR
UMOWA DOSTAWY
Nr ZP 27/WILiŚ/2016, CRZP 263/002/D/16

zawarta w dniu ... 2016 roku

pomiędzy:

Politechniką Gdańską, Wydziałem Inżynierii Lądowej i Środowiska z siedzibą w 80-233 Gdańsk,
 ul. Narutowicza 11/12, NIP 584-020-35-93, REGON 000001620

reprezentowaną przez:

prof. dra hab. inż. Krzysztofa Wilde – Dziekana Wydziału, działającego na podstawie pełnomocnictwa
 Rektora Politechniki Gdańskiej
 zwaną dalej „**Zamawiającym**”

a

(w przypadku przedsiębiorcy wpisanego do KRS)

.....
 z siedzibą w przy ulicy, wpisanym do rejestru przedsiębiorców prowadzonego
 przez Sąd Rejonowy Wydział Gospodarczy Krajowego Rejestru
 Sądowego pod numerem KRSNIP REGON:.....

reprezentowanym przez:

1.
2.

albo (w przypadku przedsiębiorcy wpisanego do CEiDG)

Imię i nazwisko, działającym pod firmą,
 z siedzibą w przy ulicy, wpisanym do Centralnej
 Ewidencji i Informacji o Działalności Gospodarczej, NIP, REGON

zwanym w dalszej treści umowy „**Wykonawcą**”,

który wyłoniony został w postępowaniu o udzielenie zamówienia publicznego, prowadzonym
 w trybie przetargu nieograniczonego o wartości poniżej 209 000 euro, na podstawie ustawy
 z dnia 29 stycznia 2004 r. Prawo zamówień publicznych (t.j. Dz. U. z 2015r., poz. 2164 z późn. zm.),
 zwanej dalej ustawą Pzp.

Wykonawca oświadcza, że na dzień zawarcia niniejszej umowy informacje są zgodne
 z dokumentami przedstawionymi na okoliczność jej zawarcia.

§ 1
PRZEDMIOT UMOWY

1. Przedmiotem umowy jest dostawa zintegrowanego systemu pomiarowego do monitoringu zasilania infiltracyjnego wód podziemnych na potrzeby realizacji projektu pt. „Zasilanie infiltracyjne na obszarze sandrowym”, realizowanego na Wydziale Inżynierii Lądowej i Środowiska Politechniki Gdańskiej, na warunkach określonych w Specyfikacji Istotnych Warunków Zamówienia z dnia oraz w ofercie z dnia złożonej przez Wykonawcę, stanowiącymi załączniki do niniejszej umowy i będącymi jej integralną częścią.

2. Przedmiot umowy obejmuje dostawę systemu pomiarowego, jego instalację w miejscu planowanych badań tj. w Borach Tucholskich, gm. Cekcyn oraz przeszkolenie pracowników Zamawiającego w zakresie podstawowej obsługi dostarczonego systemu.
3. Projekt jest finansowany przez Narodowe Centrum Nauki, umowa nr UMO-2015/17/B/ST10/03233 z dnia 15.02.2016 r.
4. Wykonawca oświadcza, że przedmiot umowy będzie nowy, wolny od wszelkich wad i nie będzie przedmiotem praw osób trzecich.

§ 2

TERMIN, MIEJSCE I WARUNKI REALIZACJI UMOWY

1. Realizacja przedmiotu umowy nastąpi w terminie do 16 tygodni od dnia zawarcia umowy.
2. Termin realizacji przedmiotu umowy liczony od dnia zawarcia umowy do dnia podpisania protokołu zdawczo-odbiorczego, bez zastrzeżeń.
3. Miejsce realizacji przedmiotu umowy: obszary sandrowe w Borach Tucholskich, gm. Cekcyn, powiat tucholski, woj. kujawsko-pomorskie.
4. Dostawa i instalacja musi nastąpić w obecności upoważnionych przedstawicieli Zamawiającego, o których mowa w ust. 10 niniejszego paragrafu, w godzinach ustalonych z Zamawiającym, po uprzednim zgłoszeniu z co najmniej 72-godzinnym wyprzedzeniem na adres e-mail: wioletta.gorczevska-langner@wilis.pg.gda.pl.
5. Wraz z dostawą przedmiotu umowy Wykonawca dostarczy szczegółową instrukcję obsługi oraz instrukcję podstawowej obsługi serwisowej w języku polskim lub angielskim (dopuszcza się instrukcję obsługi w postaci plików cyfrowych na płycie CD/DVD) oraz kartę(y) gwarancyjną(e) potwierdzającą(e) udzielenie gwarancji oraz okres, na jaki została udzielona.
6. Nazwa, parametry techniczne oraz cena dostarczonego przedmiotu umowy, muszą być zgodne z ofertą Wykonawcy. W przypadku dostarczenia przedmiotu umowy wadliwego lub niespełniającego warunków zamówienia Zamawiający nie dokona jego odbioru.
7. Wykonawca dokona przeszkolenia pracowników Zamawiającego w zakresie podstawowej obsługi przedmiotu umowy. Szkolenie powinno odbyć się niezwłocznie po dostawie i uruchomieniu systemu. Przeprowadzenie szkolenia zostanie odnotowane w protokole zdawczo-odbiorczym.
8. Dostawa przedmiotu umowy będzie realizowana na wyłączny koszt i ryzyko Wykonawcy. Koszt dostawy, który Wykonawca ponosi w ramach ceny wskazanej w § 3 ust. 1 obejmuje w szczególności:
 - 1) transport przedmiotu umowy do miejsca lokalizacji w opakowaniu zabezpieczającym przed uszkodzeniem;
 - 2) odprawę i należności celne;
 - 3) ubezpieczenie transportowe;
 - 4) rozładunek, zabezpieczenie dostarczonego przedmiotu umowy oraz instalacja w miejscu uzgodnionym wcześniej z Zamawiającym;
 - 5) usunięcie opakowań;
 - 6) uruchomienie.
9. W przypadku powierzenia realizacji umowy podwykonawcom, w zakresie wskazanym w ofercie, Wykonawca ponosi pełną odpowiedzialność wobec Zamawiającego za ich działania i zaniechania. Odpowiedzialność Wykonawcy obejmuje także personel podwykonawcy oraz osoby, którymi się posługuje, lub którym wykonanie prac powierza. Postanowienia ust. 4 niniejszego paragrafu stosuje się odpowiednio.

10. Odbioru przedmiotu umowy pod względem zgodności z ofertą dokona upoważniony przez Zamawiającego pracownik: dr hab. inż. Adam Szymkiewicz, prof. PG, dr hab. Małgorzata Pruszkowska-Caceres, dr inż. Beata Jaworska-Szulc, dr inż. Wioletta Gorczewska-Langner lub mgr inż. Anna Gumuła-Kawęcka, spisując z Wykonawcą protokół zdawczo-odbiorczy. W przypadku uwag dotyczących realizacji przedmiotu umowy lub stwierdzonych wad przedmiotu umowy, strony ustalą sposób oraz termin usunięcia nieprawidłowości. Termin ten nie będzie dłuższy niż 14 dni kalendarzowych. Wystąpienie powyższych okoliczności nie uchyla uprawnień Zamawiającego oraz konsekwencji Wykonawcy związanych z niedotrzymaniem terminów realizacji umowy określonych w § 2 ust. 1 umowy i odpowiedzialności za niewykonanie lub nienależyte wykonanie zobowiązań umownych.
11. Osobą upoważnioną do reprezentowania Wykonawcy w sprawach związanych z wykonaniem umowy jest
12. O każdej zmianie wyznaczonych osób Zamawiający i Wykonawca niezwłocznie powiadomią się wzajemnie. Szkody powstałe w wyniku niedopełnienia tego obowiązku obciążają stronę zobowiązaną.

§ 3

CENA UMOWY I WARUNKI PŁATNOŚCI

1. Za wykonanie przedmiotu umowy zgodnie z ofertą z dnia złożoną przez Wykonawcę, ustala się cenę w kwocie:

brutto: zł
słownie złotych: (.....)

Powyższa cena obejmuje wszystkie elementy cenotwórcze wynikające z zakresu i sposobu realizacji przedmiotu umowy.

2. Przedmiot umowy uważa się za zrealizowany, jeżeli zostanie odebrany protokołem zdawczo-odbiorczym, podpisanym przez obie strony bez zastrzeżeń, w terminie określonym w § 2 ust. 1 niniejszej umowy. Protokół ten będzie stanowił podstawę do wystawienia faktury.
3. Fakturę należy wystawić na: Politechnika Gdańska, Wydział Inżynierii Lądowej i Środowiska, 80-233 Gdańsk ul. Narutowicza 11/12. NIP 584-020-35-93.
4. Zapłata za fakturę nastąpi przelewem, w ciągu 21 dni od daty otrzymania przez Zamawiającego prawidłowo wystawionej faktury, z konta Zamawiającego:

Bank Zachodni WBK S.A. I O /Gdańsk
41 1090 1098 0000 0000 0901 5569

na konto Wykonawcy wskazane na fakturze.

5. Za dzień zapłaty uważać się będzie dzień obciążenia rachunku Zamawiającego.

§4

GWARANCJA I WARUNKI REALIZACJI UPRAWNIEŃ Z TYTUŁU GWARANCJI I RĘKOJMI

1. Wykonawca udziela gwarancji na dostarczony przedmiot umowy w wymiarze m-cy, liczonej od daty podpisania protokołu zdawczo-odbiorczego bez zastrzeżeń.
2. Obowiązki Wykonawcy w ramach udzielonej gwarancji polegają albo na wymianie przedmiotu umowy na nowy wolny od wad, albo na jego naprawie, albo na zwrocie zapłaconej ceny.
3. Potrzeby napraw lub wymiany w okresie gwarancyjnym będą zgłaszane Wykonawcy przez osobę upoważnioną przez Zamawiającego, wskazaną w § 2 ust. 10, drogą elektroniczną, na adres e-mail wskazany w ofercie Wykonawcy:

4. Wykonawca zobowiązany jest do niezwłocznego potwierdzenia drogą elektroniczną otrzymania od Zamawiającego zgłoszenia potrzeby dokonania naprawy gwarancyjnej lub wymiany (zgłoszenie reklamacji).

Jeżeli Wykonawca nie potwierdzi otrzymania takiego zgłoszenia, Zamawiający będzie domniemywał, że dotarło ono do Wykonawcy, chyba, że udowodni on, że z przyczyn technicznych było to niemożliwe.

5. W zgłoszeniu reklamacyjnym Zamawiający zobowiązany jest wskazać oczekiwany przez niego sposób doprowadzenia do zgodności z umową wadliwego przedmiotu umowy (wymiana albo naprawa).
6. W razie żądania przez Zamawiającego naprawy Wykonawca (lub wskazany w ofercie punkt serwisowy) uprawniony będzie do oceny możliwości dokonania naprawy na miejscu czy też konieczności dokonania naprawy w punkcie serwisowym albo zasadności wymiany wadliwego przedmiotu umowy na nowy, wolny od wad.
7. W ramach udzielonej gwarancji Wykonawca zobowiązuje się do:
 - 1) przystąpienia do realizacji obowiązków gwarancyjnych w czasie nie dłuższym niż 72 godzin, liczonych od dnia i godziny zgłoszenia reklamacyjnego przez Zamawiającego;
 - 2) wymiany wadliwego przedmiotu umowy na wolny od wad lub usunięcia wady w rozsądnym czasie bez nadmiernych niedogodności dla Zamawiającego;
 - 3) usunięcia awarii w czasie nie dłuższym niż 21 dni kalendarzowych od daty i godziny przystąpienia do usuwania usterki. Transport urządzenia „do” i „z” naprawy gwarancyjnej oraz ubezpieczenie w tym okresie nastąpi na koszt i ryzyko Wykonawcy;
 - 4) jeżeli termin naprawy określony w pkt 3) powyżej nie może być dotrzymany z przyczyn niezależnych od Wykonawcy (uzasadnienie przedstawione przez Wykonawcę na piśmie) czas naprawy gwarancyjnej może się wydłużyć, za zgodą Zamawiającego, maksymalnie do 30 dni kalendarzowych;
 - 5) w przypadku niedopełnienia obowiązków gwarancyjnych w wymaganym terminie, Zamawiający może powierzyć naprawę osobie trzeciej, na koszt i ryzyko Wykonawcy; koszty zastępczego usunięcia awarii, poniesione przez Zamawiającego obciążają Wykonawcę; wykonanie zastępcze nie powoduje utraty praw gwarancji i rękojmi po stronie Zamawiającego;
 - 6) gwarancja obejmuje bezpłatny dojazd, naprawę i części zamienne niezbędne do wykonania naprawy;
 - 7) zgłoszenie naprawy gwarancyjnej oraz czas jej trwania będą każdorazowo odnotowywane przez Wykonawcę w karcie gwarancyjnej i potwierdzane przez Zamawiającego;
 - 8) gwarancja zostanie automatycznie przedłużona o okres dokonanej naprawy gwarancyjnej.
8. Naprawy gwarancyjne będą dokonywane w siedzibie Zamawiającego albo Wykonawcy lub w punkcie serwisowym, realizującym zobowiązania gwarancyjne Wykonawcy wobec Zamawiającego, wskazanym w ofercie.
9. Przedstawiciel Wykonawcy lub wskazanego w ofercie punktu serwisowego ocenia w siedzibie Zamawiającego możliwość dokonania naprawy na miejscu czy też konieczność dokonania naprawy w punkcie serwisowym lub siedzibie Wykonawcy.
10. W przypadku potrzeby dokonania naprawy w punkcie serwisowym lub siedzibie Wykonawcy, przedstawiciel Wykonawcy lub wskazanego w ofercie punktu serwisowego odbiera od Zamawiającego za pokwitowaniem sprzęt podlegający naprawie gwarancyjnej i transportuje ją na swój koszt do punktu serwisowego, a po naprawie dostarcza ją na swój koszt do Zamawiającego.

11. Koszty transportu i ubezpieczenia oraz ryzyko utraty lub zniszczenia sprzętu w związku z dokonywaniem naprawy gwarancyjnej lub wymiany ponosi Wykonawca.
12. Zniszczenie lub zagubienie karty gwarancyjnej nie spowoduje utraty gwarancji w przypadku, gdy Zamawiający udokumentuje w inny sposób istnienie zobowiązania Wykonawcy z tytułu gwarancji (faktura zakupu, protokół odbioru).
13. Zamawiający zastrzega sobie prawo asysty pracowników Zamawiającego w czasie dokonywania naprawy gwarancyjnej.
14. Zamawiającemu przysługują uprawnienia z tytułu rękojmi niezależnie od uprawnień z tytułu gwarancji.
15. Odpowiedzialność Wykonawcy z tytułu rękojmi nie podlega żadnym ograniczeniom lub wyłączeniom.

§5 KARY UMOWNE

1. Wykonawca zapłaci Zamawiającemu karę umowną:
 - 1) za opóźnienie w zrealizowaniu dostawy przedmiotu umowy w wysokości 0,2% ceny określonej w § 3 ust. 1 umowy za każdy dzień opóźnienia, począwszy od pierwszego dnia po upływie terminu realizacji przedmiotu umowy określonego § 2 ust. 1 niniejszej umowy do dnia realizacji włącznie;
 - 2) za opóźnienie w przystąpieniu do realizacji obowiązków gwarancyjnych, w wysokości 100 zł za każdy dzień opóźnienia, za każde zdarzenie;
 - 3) za opóźnienie w realizacji obowiązków gwarancyjnych, w wysokości 100 zł za każdy dzień opóźnienia, za każde zdarzenie.
2. Za odstąpienie od umowy przez którąkolwiek ze stron, strona po której leżą przyczyny odstąpienia zapłaci drugiej stronie karę umowną w wysokości 10% ceny określonej w § 3 ust. 1 niniejszej umowy, z wyłączeniem okoliczności określonych w art. 145 ust. 1 ustawy Pzp.
3. Oświadczenie o odstąpieniu od umowy przez którąkolwiek ze stron powinno zostać złożone na piśmie w terminie 14 dni od daty powzięcia przez drugą stronę wiadomości o wystąpieniu okoliczności determinującej odstąpienie od umowy.
4. W przypadku powstania szkody przewyższającej wysokość kar umownych Zamawiający będzie dochodzić odszkodowania uzupełniającego na zasadach ogólnych Kodeksu Cywilnego.
5. Wykonawca wyraża zgodę na potrącenie naliczonej kary umownej bez uprzedniego wezwania z przysługującej mu ceny.

§6 POSTANOWIENIA KOŃCOWE

1. W sprawach nieuregulowanych postanowieniami niniejszej umowy obowiązują przepisy Kodeksu Cywilnego, jeżeli przepisy ustawy Pzp nie stanowią inaczej, a ewentualne spory między stronami będą rozstrzygane wg prawa polskiego przez Sąd właściwy dla siedziby Zamawiającego.
2. Wykonawca przejmuje na siebie odpowiedzialność z tytułu wszelkich roszczeń, z jakimi osoby trzecie mogą wystąpić przeciwko Zamawiającemu w związku z korzystaniem przez niego z praw należących do osób trzecich, a w szczególności z praw autorskich, patentów, wzorów użytkowych, wzorów zdobniczych, wzorów przemysłowych lub znaków towarowych, jeżeli normalne korzystanie z przedmiotu umowy wymaga korzystania z tych praw. W przypadku ujawnienia się roszczeń osób trzecich Wykonawca podejmie wszelkie niezbędne czynności

i działania zabezpieczające Zamawiającego przed roszczeniami, stratami, kosztami lub innego rodzaju odpowiedzialnością wobec osób trzecich. W przypadku wystąpienia po stronie Zamawiającego strat, kosztów, wydatków lub konieczności zaspokojenia roszczeń osób trzecich, za które Zamawiający nie ponosi odpowiedzialności, Wykonawca zobowiązany jest do ich pokrycia lub zwrotu w pełnej wysokości.

3. Zamawiający nie dopuszcza możliwości cesji wierzytelności ani przeniesienia praw i obowiązków wynikających z niniejszej umowy na osoby trzecie bez jego uprzedniej pisemnej zgody.
4. Strony wiążą inne warunki i postanowienia zawarte w ofercie z dnia i Specyfikacji Istotnych Warunków Zamówienia na dostawę zintegrowanego systemu pomiarowego do monitoringu zasilania infiltracyjnego wód podziemnych na potrzeby Wydziału Inżynierii Lądowej i Środowiska Politechniki Gdańskiej z dnia
5. Załączniki do niniejszej umowy stanowią jej integralną część.
6. Niniejszą umowę sporządzono w 2 jednobrzmiących egzemplarzach, po 1 dla każdej ze stron.

Załączniki do umowy:

1. Protokół zdawczo-odbiorczy
2. SIWZ
3. Oferta Wykonawcy

* niepotrzebne skreślić

WYKONAWCA

ZAMAWIAJĄCY

Akceptacja treści umowy odbywa się przez złożenie oświadczenia na formularzu oferty.

....., dnia

PROTOKÓŁ ZDAWCZO-ODBIORCZY

dotyczący przekazania przedmiotu umowy dostawy z dnia
Nr 27/WILiŚ/2016, CRZP 263/002/D/16

WYKONAWCA:	ZAMAWIAJĄCY:
(pieczęć Wykonawcy)	(pieczęć Zamawiającego)

Przedmiot umowy: dostawa zintegrowanego systemu pomiarowego do monitoringu zasilania infiltracyjnego wód podziemnych na potrzeby realizacji projektu pt. „Zasilanie infiltracyjne na obszarze sandrowym”, realizowanego na Wydziale Inżynierii Lądowej i Środowiska Politechniki Gdańskiej.

Wymienić poszczególne elementy składowe

Wielokanałowy rejestrator danych

.....
(producent, typ, model, numer fabryczny)

Modem do zdalnej transmisji danych z akcesoriami

.....
(producent, typ, model, numer fabryczny)

Zamykana obudowa na rejestrator

.....
(producent, typ, model, numer fabryczny)

Panel słoneczny z akcesoriami

.....
(producent, typ, model, numer fabryczny)

Maszt 2 m do instalacji rejestratora i czujników meteorologicznych z akcesoriami

.....
(producent, typ, model, numer fabryczny)

Mały maszt do instalacji rejestratora i panelu słonecznego

.....
(producent, typ, model, numer fabryczny)

Czujnik temperatury i wilgotności względnej powietrza z uchwytem do montażu na maszcie

.....
(producent, typ, model, numer fabryczny)

Zintegrowany czujnik prędkości i kierunku wiatru

.....
(producent, typ, model, numer fabryczny)

Deszczomierz z podgrzewaczem i stopą do instalacji

.....
(producent, typ, model, numer fabryczny)

Deszczomierz z masztem do instalacji

.....
(producent, typ, model, numer fabryczny)

Pyranometr ISO klasa 2 z akcesoriami

.....
(producent, typ, model, numer fabryczny)

Czujnik ciśnienia atmosferycznego

.....
(producent, typ, model, numer fabryczny)

Sonda igłowa do pomiaru wilgotności, temperatury i EC gleby

.....
(producent, typ, model, numer fabryczny)

Czujnik igłowy wilgotności objętościowej gleby

.....
(producent, typ, model, numer fabryczny)

Kabel przedłużający do sondy wilgotności gleby

.....
(producent, typ, model, numer fabryczny)

Rura przedłużająca (1 m) do sondy wilgotności gleby z gwintem

.....
(producent, typ, model, numer fabryczny)

Czujnik poziomu, temperatury i EC wody

.....
(producent, typ, model, numer fabryczny)

Instrukcję obsługi i kartę(y) gwarancyjną dostarczono.

Przedmiot umowy zainstalowany i uruchomiony przez Wykonawcę w dniu 2016 r.

Przeszkolenie pracowników Zamawiającego w zakresie podstawowej obsługi dostarczonego przedmiotu umowy odbyło się w dniu 2016 r.

Zamawiający przyjmuje przedmiot umowy bez zastrzeżeń.*

Uwagi dotyczące realizacji przedmiotu umowy:

.....
.....
.....
.....
.....

Termin usunięcia braków, wad lub usterek *

Braki, wady lub usterki wskazane w powyższym protokole usunięto w dniu r.

Zamawiający odbiera przedmiot umowy bez zastrzeżeń.

Niniejszy protokół stanowi podstawę do wystawienia faktury.

Przedstawiciel Wykonawcy:
(imię i nazwisko) (podpis)

Przedstawiciel Zamawiającego:
(imię i nazwisko) (podpis)

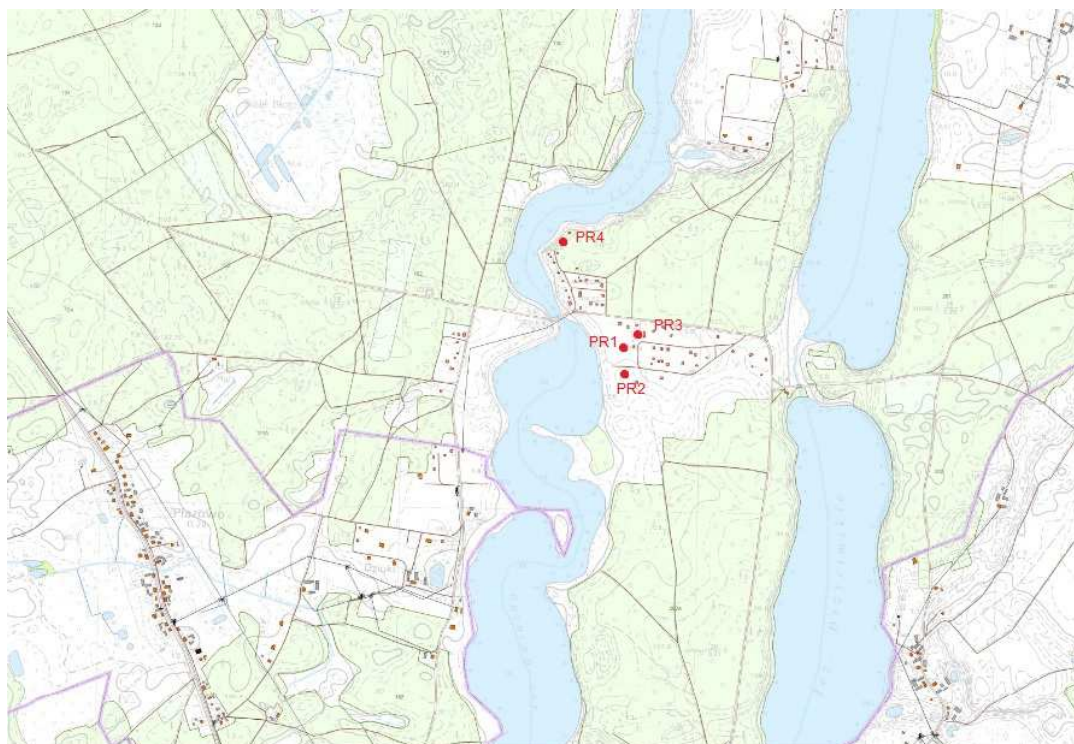
* niepotrzebne skreślić

Oznaczenie sprawy (numer referencyjny):
ZP 27/WILIŚ/2016, CRZP 263/002/D/16

OPIS PRZEDMIOTU ZAMÓWIENIA

1. Przedmiotem zamówienia jest dostawa i instalacja zintegrowanego systemu pomiarowego do monitoringu zasilania infiltracyjnego wód podziemnych na potrzeby realizacji projektu pt. „Zasilanie infiltracyjne na obszarze sandrowym”, realizowanego na Wydziale Inżynierii Lądowej i Środowiska Politechniki Gdańskiej. Projekt jest finansowany przez Narodowe Centrum Nauki, umowa nr UMO-2015/17/B/ST10/03233 z dnia 15.02.2016 r.
2. Przedmiot zamówienia obejmuje dostawę systemu pomiarowego, jego instalację w miejscu planowanych badań tj. w Borach Tucholskich, gm. Cekcyn oraz przeszkolenie pracowników Zamawiającego w zakresie podstawowej obsługi dostarczonego systemu.
3. Szczegółowy opis przedmiotu zamówienia

System pomiarowy składa się z czterech terenowych stanowisk pomiarowych (oznaczonych na mapie zamieszczonej poniżej jako: PR1, PR2, PR3, PR4). Wyniki pomiarów ze wszystkich urządzeń zainstalowanych w ramach jednego stanowiska pomiarowego będą zapisywane na jednym rejestratorze. W celu zapewnienia sprawnego i optymalnego funkcjonowania systemu pomiarowego wymaga on jednoczesnej instalacji wszystkich jego elementów oraz ich kalibracji. Prace instalacyjne będą zlokalizowane na obszarach sandrowych w Borach Tucholskich (gm. Cekcyn, pow. tucholski, woj. kujawsko-pomorskie). Prace te będą polegać na: montażu aparatury pomiarowej w czterech miejscach, wskazanych przez Zamawiającego (zwanych stanowiskami pomiarowymi); podłączeniu wszystkich elementów zestawu do rejestratora danych oraz sprawdzeniu poprawności zapisu oraz przesyłu rejestrowanych danych. Po przeprowadzonym montażu Wykonawca będzie zobowiązany dokonać szkolenia pracowników strony zamawiającej w zakresie podstawowej obsługi zainstalowanego systemu pomiarowego.



Zestawy aparatury pomiarowej dla każdego stanowiska pomiarowego:

a) Stanowisko pomiarowe nr 1:

L.p.	Parametry minimalne	Ilość
1.	<p>Wielokanałowy rejestrator danych z funkcją kontroli urządzeń zewnętrznych (co najmniej dwa programowalne przełączniki) oraz wykonywania wewnętrznych przeliczeń na podstawie formuł zadanych przez użytkownika (tworzenie tzw. 'kanałów wirtualnych').</p> <ul style="list-style-type: none"> - co najmniej 12 kanałów analogowych (z możliwością rejestracji sygnałów napięciowych w zakresie nie mniejszym niż od -0,17 do +2,7 V. - co najmniej 4 kanały cyfrowe pozwalające na rejestrację impulsów (do podłączenia deszczomierzy, anemometrów, przepływomierzy, itp.), w tym dwa kanały zliczające impulsy z częstotliwością nie mniejszą niż do 30 kHz, - co najmniej jeden kanał pozwalający na podłączenie czujników z sygnałem wyjściowym SDI-12, - możliwość zasilania czujników napięciem 3 V oraz 5 V i 12 V – napięcie musi być stabilizowane, - możliwość rejestracji danych w sposób określony przez użytkownika: stałe odstępy pomiarowe, sumy, dane statystyczne, rejestracja w zależności od zmian wybranych parametrów, - możliwość konwersji sygnału wyjściowego z sond pomiarowych na jednostki pomiarowe dla danego parametru na podstawie wprowadzonych formuł (jedno- i wileo-mianowych) oraz tabel, - możliwość rejestracji danych z programowalną częstotliwością w zakresie co najmniej od 1 sek. do 24 godzin – możliwość zaprogramowania różnej częstotliwości dla każdego kanału, - możliwość tworzenia nieograniczonej ilości kanałów wirtualnych wykonujących przeliczenia na podstawie danych zmierzonych przez czujniki pomiarowe według formuł wprowadzonych przez użytkownika (funkcje algebraiczne i trygonometryczne), - pamięć co najmniej 4 MB zapewniająca miejsce dla co najmniej 2,5 milionów odczytów, - oprogramowanie do obsługi rejestratora z wbudowaną biblioteką podstawowych czujników pomiarowych, pozwalające na pełne zaprogramowanie rejestratora z wykorzystaniem wszystkich jego funkcji oraz sczytanie danych na komputer poprzez port komunikacyjny (np. RS232), - zasilanie: wbudowane wymienne baterie oraz zewnętrzne zasilanie w zakresie co najmniej od 10 V do 15 Vdc, - zużycie energii w stanie spoczynku nie większe niż 60 μA, - możliwość połączenia rejestratora w sieć pomiarową z innymi rejestratorami (za pomocą kable lub w inny sposób zapewniający prawidłowe funkcjonowanie), - możliwość podłączenia zewnętrznego modemu (np. GPRS) dającego możliwość zdalnej transmisji danych. 	1
2.	<p>Modem do zdalnej transmisji danych (np. GPRS). W zestawie kabel do połączenia modemu z rejestratorem (zasilanie modemu z rejestratora), antena, karta SIM z opłaconą transmisją danych na serwer przez okres 2 lat. Możliwość dostępu do danych poprzez konto użytkownika zabezpieczone hasłem, z dowolnego komputera połączonego z siecią internet (możliwość prezentacji danych w formie graficznej, sczytania na komputer w postaci pliku CSV lub podobnego, który umożliwia ich otwarcie w programie Excel).</p>	1
3.	<p>Zamykana obudowa na rejestrator zabezpieczająca go przed zewnętrznymi warunkami atmosferycznymi oraz wandalizmem. W obudowie powinna być możliwość umieszczenia rejestratora oraz niezbędnych akcesoriów, w tym akumulatora, regulatora ładowania do akumulatora, modemu.</p>	1
4.	<p>Panel słoneczny o mocy co najmniej 20 W z akumulatorem oraz regulatorem ładowania. W zestawie uchwyty i akcesoria do montażu panelu na maszcie oraz dodatkowy zamienny akumulator.</p>	1
5.	<p>Masz 2 m do instalacji rejestratora i wybranych czujników meteorologicznych. Komplet z ramionami, kotwami i odciągami umożliwiający zapewnienie stabilności po zamontowaniu na podłożu gruntowym.</p>	1
6.	<p>Czujnik temperatury i wilgotności względnej powietrza z kablem o długości co najmniej 2 metry. Sygnał wyjściowy analogowy. Zakres pomiarowy RH od 0 do 100% z dokładnością</p>	1

	nie gorszą niż +/-2,5% oraz temperatury w zakresie od -30°C do +80°C z dokładnością nie gorszą niż +/-0,2°C. W komplecie uchwyt do montażu na maszcie.	
7.	Zintegrowany czujnik prędkości i kierunku wiatru z kablem o długości co najmniej 3 m. Zakres pomiarowy prędkości wiatru co najmniej 0,4 do 75 m/s z dokładnością co najmniej +/-0,1 m/s dla zakresu do 10 m/s. Zakres pomiarowy kierunku wiatru 0 – 360° z dokładnością co najmniej +/-4°. Próg startowy pomiaru w zakresie 0,3 do 0,4 m/s.	1
8.	Deszczomierz: aerodynamiczny kształt, wykonany z aluminium malowanego proszkowo (lub innego materiału odpornego na korozję), z możliwością podłączenia do wielokanałowego rejestratora danych, rozdzielczość 0,2 mm / impuls (lub lepsza). W komplecie podgrzewacz, zasilacz 24 V i stopa do instalacji deszczomierza (możliwość zasilania podgrzewacza z sieci 230 V).	1
9.	Pyranometr ISO klasa 2, możliwość pomiaru w zakresie spektralnym nie mniejszym niż od 285 nm do 3000 nm. Zakres pomiarowy co najmniej 0 do 2000 W/m ² . Kąt widzenia czujnika 0 – 180°. W zestawie płyta poziomująca do instalacji na maszcie i kabel o długości co najmniej 5 m.	1
10.	Czujnik ciśnienia atmosferycznego, możliwość pomiaru w zakresie co najmniej 600 – 1100 hPa, dokładność nie gorsza niż +/-0,35 hPa. Obudowa kroploszczelna. Kabel o długości co najmniej 3 m.	1
11.	Sonda igłowa do pomiaru wilgotności, temperatury i EC gleby, sygnał wyjściowy SDI-12, długość kabla co najmniej 5 m, zakres pomiarowy: 0 – 100% wilgotności objętościowej (dokładność co najmniej +/-3%, temperatura -40 do +60°C (dokładność co najmniej +/-1°C), przewodność elektryczna 0 do 23 dS/m (dokładność nie gorsza niż +/-5% w zakresie pomiarowym 0 – 5 dS/m).	2
12.	Czujnik igłowy wilgotności objętościowej gleby wraz z kablem o długości co najmniej 5 m z możliwością przedłużenia za pomocą złączy wodoszczelnych. Zakres pomiarowy 0 – 100% wilgotności objętościowej, dokładność pomiaru nie gorsza niż +/-3%. Sonda zakończona gwintem pozwalającym zastosować rury do instalacji na większej głębokości.	2
13.	Kabel przedłużający do sondy wilgotności gleby, długość co najmniej 5 m	1
14.	Rura przedłużająca (1 m) do sondy wilgotności gleby z gwintem, umożliwiająca instalację sondy na większej głębokości.	10
15.	Czujnik poziomy, temperatury i EC wody z kablem o długości co najmniej 15 m, sygnał wyjściowy SDI-12. Zakres pomiarowy: poziom wody co najmniej 0 do 10 m (dokładność nie gorsza niż +/-0,05% pełnej skali), temperatura co najmniej 0 – 50°C (dokładność nie gorsza niż +/-1°C), EC co najmniej 0 – 120 dS/cm (dokładność nie gorsza niż +/-0,01 dS/m).	1

b) Stanowisko pomiarowe nr 2:

L.p.	Parametry minimalne	Ilość
16.	Wielokanałowy rejestrator danych z funkcją kontroli urządzeń zewnętrznych (co najmniej dwa programowalne przełączniki) oraz wykonywania wewnętrznych przeliczeń na podstawie formuł zadanych przez użytkownika (tworzenie tzw. 'kanałów wirtualnych'). - co najmniej 12 kanałów analogowych (z możliwością rejestracji sygnałów napięciowych w zakresie nie mniejszym niż od -0,17 do +2,7 V. - co najmniej 4 kanały cyfrowe pozwalające na rejestrację impulsów (do podłączenia deszczomierzy, anemometrów, przepływomierzy, itp.), w tym dwa kanały zliczające impulsy z częstotliwością nie mniejszą niż do 30 kHz, - co najmniej jeden kanał pozwalający na podłączenie czujników z sygnałem wyjściowym SDI-12, - możliwość zasilania czujników napięciem 3 V oraz 5 V i 12 V – napięcie musi być stabilizowane, - możliwość rejestracji danych w sposób określony przez użytkownika: stałe odstępy pomiarowe, sumy, dane statystyczne, rejestracja w zależności od zmian wybranych	1

	<p>parametrów,</p> <ul style="list-style-type: none"> - możliwość konwersji sygnału wyjściowego z sond pomiarowych na jednostki pomiarowe dla danego parametru na podstawie wprowadzonych formuł (jedno- i wileo-mianowych) oraz tabel, - możliwość rejestracji danych z programowalną częstotliwością w zakresie co najmniej od 1 sek. do 24 godzin – możliwość zaprogramowania różnej częstotliwości dla każdego kanału, - możliwość tworzenia nieograniczonej ilości kanałów wirtualnych wykonujących przeliczenia na podstawie danych zmierzonych przez czujniki pomiarowe według formuł wprowadzonych przez użytkownika (funkcje algebraiczne i trygonometryczne), - pamięć co najmniej 4 MB zapewniająca miejsce dla co najmniej 2,5 milionów odczytów, - oprogramowanie do obsługi rejestratora z wbudowaną biblioteką podstawowych czujników pomiarowych, pozwalające na pełne zaprogramowanie rejestratora z wykorzystaniem wszystkich jego funkcji oraz sczytanie danych na komputer poprzez port komunikacyjny (np. RS232), - zasilanie: wbudowane wymienne baterie oraz zewnętrzne zasilanie w zakresie co najmniej od 10 V do 15 Vdc, - zużycie energii w stanie spoczynku nie większe niż 60 μA, - możliwość połączenia rejestratora w sieć pomiarową z innymi rejestratorami (za pomocą kable lub w inny sposób zapewniający prawidłowe funkcjonowanie), - możliwość podłączenia zewnętrznego modemu (np. GPRS) dającego możliwość zdalnej transmisji danych. 	
17.	Zamykana obudowa na rejestrator zabezpieczająca go przed zewnętrznymi warunkami atmosferycznymi oraz wandalizmem. W obudowie powinna być możliwość umieszczenia rejestratora oraz niezbędnych akcesoriów, w tym akumulatora, regulatora ładowania do akumulatora, modemu.	1
18.	Panel słoneczny o mocy co najmniej 20 W z akumulatorem oraz regulatorem ładowania. W zestawie uchwyty i akcesoria do montażu panelu na maszcie oraz dodatkowy zamienny akumulator.	1
19.	Mały maszt do instalacji rejestratora i panelu słonecznego.	1
20.	Czujnik igłowy wilgotności objętościowej gleby wraz z kablem o długości co najmniej 5 m z możliwością przedłużenia za pomocą złączy wodoszczelnych. Zakres pomiarowy 0 – 100% wilgotności objętościowej, dokładność pomiaru nie gorsza niż +/-3%. Sonda zakończona gwintem pozwalającym zastosować rury do instalacji na większej głębokości.	4
21.	Deszczomierz: aerodynamiczny kształt, wykonany z aluminium malowanego proszkowo (lub innego materiału odpornego na korozję), z możliwością podłączenia do wielokanałowego rejestratora danych, z masztem do instalacji na wysokości 1 metra.	1
22.	Kabel przedłużający do sondy wilgotności gleby, długość co najmniej 5 m	1
23.	Rura przedłużająca (1 m) do sondy wilgotności gleby z gwintem, umożliwiająca instalację sondy na większej głębokości	10
24.	Czujnik poziomy, temperatury i EC wody z kablem o długości co najmniej 15 m, sygnał wyjściowy SDI-12. Zakres pomiarowy: poziom wody co najmniej 0 do 10 m (dokładność nie gorsza niż +/-0,05% pełnej skali), temperatura co najmniej 0 – 50°C (dokładność nie gorsza niż +/-1°C), EC co najmniej 0 – 120 dS/cm (dokładność nie gorsza niż +/-0,01 dS/m).	1

c) Stanowisko pomiarowe nr 3:

L.p.	Parametry minimalne	Ilość
25.	<p>Wielokanałowy rejestrator danych z funkcją kontroli urządzeń zewnętrznych (co najmniej dwa programowalne przełączniki) oraz wykonywania wewnętrznych przeliczeń na podstawie formuł zadanych przez użytkownika (tworzenie tzw. 'kanałów wirtualnych').</p> <ul style="list-style-type: none"> - co najmniej 12 kanałów analogowych (z możliwością rejestracji sygnałów napięciowych w zakresie nie mniejszym niż od -0,17 do +2,7 V. - co najmniej 4 kanały cyfrowe pozwalające na rejestrację impulsów (do podłączenia 	1

	<p>deszczomierzy, anemometrów, przepływomierzy, itp.), w tym dwa kanały zliczające impulsy z częstotliwością nie mniejszą niż do 30 kHz,</p> <ul style="list-style-type: none"> - co najmniej jeden kanał pozwalający na podłączenie czujników z sygnałem wyjściowym SDI-12, - możliwość zasilania czujników napięciem 3 V oraz 5 V i 12 V – napięcie musi być stabilizowane, - możliwość rejestracji danych w sposób określony przez użytkownika: stałe odstępy pomiarowe, sumy, dane statystyczne, rejestracja w zależności od zmian wybranych parametrów, - możliwość konwersji sygnału wyjściowego z sond pomiarowych na jednostki pomiarowe dla danego parametru na podstawie wprowadzonych formuł (jedno- i wileo-mianowych) oraz tabel, - możliwość rejestracji danych z programowalną częstotliwością w zakresie co najmniej od 1 sek. do 24 godzin – możliwość zaprogramowania różnej częstotliwości dla każdego kanału, - możliwość tworzenia nieograniczonej ilości kanałów wirtualnych wykonujących przeliczenia na podstawie danych zmierzonych przez czujniki pomiarowe według formuł wprowadzonych przez użytkownika (funkcje algebraiczne i trygonometryczne), - pamięć co najmniej 4 MB zapewniająca miejsce dla co najmniej 2,5 milionów odczytów, - oprogramowanie do obsługi rejestratora z wbudowaną biblioteką podstawowych czujników pomiarowych, pozwalające na pełne zaprogramowanie rejestratora z wykorzystaniem wszystkich jego funkcji oraz odczytanie danych na komputer poprzez port komunikacyjny (np. RS232), - zasilanie: wbudowane wymienne baterie oraz zewnętrzne zasilanie w zakresie co najmniej od 10 V do 15 Vdc, - zużycie energii w stanie spoczynku nie większe niż 60 μA, - możliwość połączenia rejestratora w sieć pomiarową z innymi rejestratorami (za pomocą kabli lub w inny sposób zapewniający prawidłowe funkcjonowanie), - możliwość podłączenia zewnętrznego modemu (np. GPRS) dającego możliwość zdalnej transmisji danych. 	
26.	Zamykana obudowa na rejestrator zabezpieczająca go przed zewnętrznymi warunkami atmosferycznymi oraz wandalizmem. W obudowie powinna być możliwość umieszczenia rejestratora oraz niezbędnych akcesoriów, w tym akumulatora, regulatora ładowania do akumulatora, modemu.	1
27.	Panel słoneczny o mocy co najmniej 20 W z akumulatorem oraz regulatorem ładowania. W zestawie uchwyty i akcesoria do montażu panelu na maszcie oraz dodatkowy zamienny akumulator.	1
28.	Mały maszt do instalacji rejestratora i panelu słonecznego.	1
29.	Czujnik igłowy wilgotności objętościowej gleby wraz z kablem o długości co najmniej 5 m z możliwością przedłużenia za pomocą złączy wodoszczelnych. Zakres pomiarowy 0 – 100% wilgotności objętościowej, dokładność pomiaru nie gorsza niż +/-3%. Sonda zakończona gwintem pozwalającym zastosować rury do instalacji na większej głębokości.	2
30.	Kabel przedłużający do sondy wilgotności gleby, długość co najmniej 5 m	1
31.	Rura przedłużająca (1 m) do sondy wilgotności gleby z gwintem, umożliwiająca instalację sondy na większej głębokości	10
32.	Sonda igłowa do pomiaru wilgotności, temperatury i EC gleby, sygnał wyjściowy SDI-12, długość kabla co najmniej 5 m, zakres pomiarowy: 0 – 100% wilgotności objętościowej (dokładność co najmniej +/-3%, temperatura -40 do +60°C (dokładność co najmniej +/-1°C), przewodność elektryczna 0 do 23 dS/m (dokładność nie gorsza niż +/-5% w zakresie pomiarowym 0 – 5 dS/m).	2
33.	Czujnik poziomy, temperatury i EC wody z kablem o długości co najmniej 15 m, sygnał wyjściowy SDI-12. Zakres pomiarowy: poziom wody co najmniej 0 do 10 m (dokładność nie gorsza niż +/-0,05% pełnej skali), temperatura co najmniej 0 – 50°C (dokładność nie gorsza niż +/-1°C), EC co najmniej 0 – 120 dS/cm (dokładność nie gorsza niż +/-0,01 dS/m).	1

d) Stanowisko pomiarowe nr 4:

34.	<p>Wielokanałowy rejestrator danych z funkcją kontroli urządzeń zewnętrznych (co najmniej dwa programowalne przełączniki) oraz wykonywania wewnętrznych przeliczeń na podstawie formuł zadanych przez użytkownika (tworzenie tzw. 'kanałów wirtualnych').</p> <ul style="list-style-type: none"> - co najmniej 12 kanałów analogowych (z możliwością rejestracji sygnałów napięciowych w zakresie nie mniejszym niż od -0,17 do +2,7 V. - co najmniej 4 kanały cyfrowe pozwalające na rejestrację impulsów (do podłączenia deszczomierzy, anemometrów, przepływomierzy, itp.), w tym dwa kanały zliczające impulsy z częstotliwością nie mniejszą niż do 30 kHz, - co najmniej jeden kanał pozwalający na podłączenie czujników z sygnałem wyjściowym SDI-12, - możliwość zasilania czujników napięciem 3 V oraz 5 V i 12 V – napięcie musi być stabilizowane, - możliwość rejestracji danych w sposób określony przez użytkownika: stałe odstępy pomiarowe, sumy, dane statystyczne, rejestracja w zależności od zmian wybranych parametrów, - możliwość konwersji sygnału wyjściowego z sond pomiarowych na jednostki pomiarowe dla danego parametru na podstawie wprowadzonych formuł (jedno- i wileo-mianowych) oraz tabel, - możliwość rejestracji danych z programowalną częstotliwością w zakresie co najmniej od 1 sek. do 24 godzin – możliwość zaprogramowania różnej częstotliwości dla każdego kanału, - możliwość tworzenia nieograniczonej ilości kanałów wirtualnych wykonujących przeliczenia na podstawie danych zmierzonych przez czujniki pomiarowe według formuł wprowadzonych przez użytkownika (funkcje algebraiczne i trygonometryczne), - pamięć co najmniej 4 MB zapewniająca miejsce dla co najmniej 2,5 milionów odczytów, - oprogramowanie do obsługi rejestratora z wbudowaną biblioteką podstawowych czujników pomiarowych, pozwalające na pełne zaprogramowanie rejestratora z wykorzystaniem wszystkich jego funkcji oraz sczytanie danych na komputer poprzez port komunikacyjny (np. RS232), - zasilanie: wbudowane wymienne baterie oraz zewnętrzne zasilanie w zakresie co najmniej od 10 V do 15 Vdc, - zużycie energii w stanie spoczynku nie większe niż 60 μA, - możliwość połączenia rejestratora w sieć pomiarową z innymi rejestratorami (za pomocą kabli lub w inny sposób zapewniający prawidłowe funkcjonowanie), - możliwość podłączenia zewnętrznego modemu (np. GPRS) dającego możliwość zdalnej transmisji danych. 	1
35.	<p>Modem do zdalnej transmisji danych (np. GPRS). W zestawie kabel do połączenia modemu z rejestratorem (zasilanie modemu z rejestratora), antena, karta SIM z opłaconą transmisją danych na serwer przez okres 2 lat. Możliwość dostępu do danych poprzez konto użytkownika zabezpieczone hasłem, z dowolnego komputera połączonego z siecią internet (możliwość prezentacji danych w formie graficznej, sczytania na komputer w postaci pliku CSV lub podobnego, który umożliwia ich otwarcie w programie Excel).</p>	1
36.	<p>Zamykana obudowa na rejestrator zabezpieczająca go przed zewnętrznymi warunkami atmosferycznymi oraz wandalizmem. W obudowie powinna być możliwość umieszczenia rejestratora oraz niezbędnych akcesoriów, w tym akumulatora, regulatora ładowania do akumulatora, modemu.</p>	1
37.	<p>Panel słoneczny o mocy co najmniej 20 W z akumulatorem oraz regulatorem ładowania. W zestawie uchwyty i akcesoria do montażu panelu na maszcie oraz dodatkowy zamienny akumulator.</p>	1
38.	<p>Mały maszt do instalacji rejestratora i panelu słonecznego.</p>	1
39.	<p>Czujnik igłowy wilgotności objętościowej gleby wraz z kablem o długości co najmniej 5 m z możliwością przedłużenia za pomocą złączy wodoszczelnych. Zakres pomiarowy 0 – 100% wilgotności objętościowej, dokładność pomiaru nie gorsza niż +/-3%. Sonda zakończona gwintem pozwalającym zastosować rury do instalacji na większej głębokości.</p>	4
40.	<p>Kabel przedłużający do sondy wilgotności gleby, długość co najmniej 5 m</p>	1

41.	Rura przedłużająca (1 m) do sondy wilgotności gleby z gwintem, umożliwiającą instalację sondy na większej głębokości	10
42.	Czujnik poziomy, temperatury i EC wody z kablem o długości co najmniej 15 m, sygnał wyjściowy SDI-12. Zakres pomiarowy: poziom wody co najmniej 0 do 10 m (dokładność nie gorsza niż +/-0,05% pełnej skali), temperatura co najmniej 0 – 50°C (dokładność nie gorsza niż +/-1°C), EC co najmniej 0 – 120 dS/cm (dokładność nie gorsza niż +/-0,01 dS/m).	1

4. Zamawiający zastrzega, że wszelkie ryzyko do momentu odbioru przedmiotu zamówienia przez Zamawiającego, potwierdzonego protokołem zdawczo-odbiorczym, ponosi Wykonawca.
5. Wykonawca ponosi pełną odpowiedzialność za rzetelność i wykonanie prac zgodnie z obowiązującymi normami.
6. Zamawiający wymaga, aby wykonawca udzielił gwarancji na oferowany przedmiot zamówienia w wymiarze co najmniej 12 m-cy.
7. Zamawiający wymaga aby wykonawca zadeklarował w ofercie wsparcie techniczne i pomoc w usuwaniu awarii zintegrowanego systemu pomiarowego, w szczególności polegające na:
 - pomocy przy konfiguracji zainstalowanej aparatury pomiarowej;
 - udzielaniu wskazówek dotyczących sposobu radzenia sobie z trudnościami podczas pracy urządzeń;

w okresie co najmniej 12 m-cy od dnia podpisania protokołu zdawczo-odbiorczego bez zastrzeżeń. Wsparcie techniczne odbywać się będzie głównie poprzez kontakt telefoniczny oraz e-mail a w sytuacjach tego wymagających w sposób bezpośredni w miejscu instalacji.

KOD WSPÓLNEGO SŁOWNIKA ZAMÓWIEŃ (CPV)

Kod wg CPV 31213000-2 Urządzenia przesyłowe (12-kanalowy rejestrator danych typu GP2, zamykana obudowa na rejestrator, maszt z odciągami do instalacji rejestratora)

Kod wg CPV 38120000-2 Przyrządy meteorologiczne (deszczomierz)

Kod wg CPV 38127000-1 Stacje pogodowe (stacja pogodowa z masztem)

Kod wg CPV 38128000-8 Akcesoria do przyrządów meteorologicznych

Kod wg CPV 38410000-2 Przyrządy pomiarowe (miernik wieloparametryczny + mierniki poziomu zwierciadła z TDS + infiltrometr)

Kod wg CPV 38932000-7 Mierniki wilgotności (mierniki TDR i FDR)

Kod wg CPV 51230000-3 Usługi instalowania urządzeń badawczych