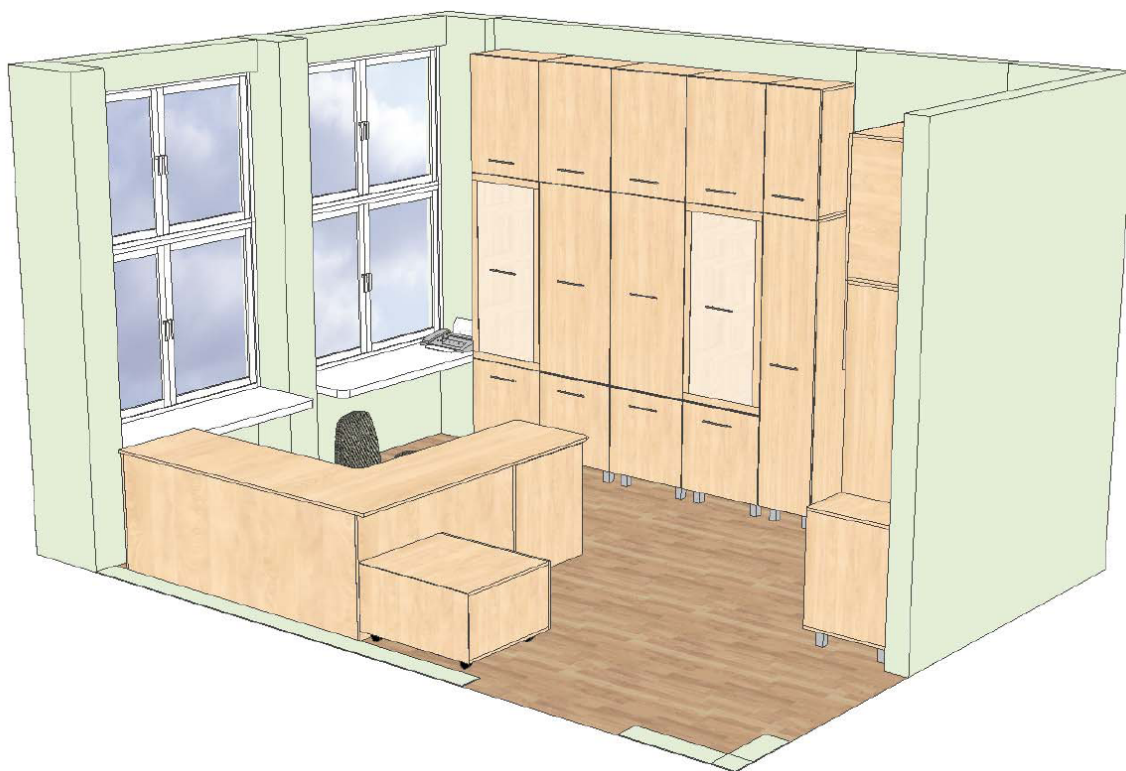


POKÓJ 744

1. Zestaw gospodarczy, rys. 1 kpl. 1
kolor płyty uzgodnić z użytkownikiem
2. Zestaw biurowy , rys 2, kpl. 1
kolor płyty uzgodnić z użytkownikiem
3. Szafka biurkowa, rys. 3
kolor płyty uzgodnić z użytkownikiem
4. Szafka pod ksero, rys. 4
kolor płyty uzgodnić z użytkownikiem
5. Biurko, rys. 5
kolor płyty uzgodnić z użytkownikiem

POKÓJ 746

6. Zabudowa gospodarcza rys. 7, kpl. 1
kolor płyty uzgodnić z użytkownikiem
7. Komoda rys. 8, kpl. 1
kolor płyty uzgodnić z użytkownikiem
8. Błat roboczy
kolor płyty uzgodnić z użytkownikiem



Ustawienie mebli widok 1



Ustawienie mebli widok 2



Ustawienie mebli widok 3

A. Ogólne warunki wykonania

Zabudowa wykonana z płyty wiórowej laminowanej o gr.18 mm. Niektóre elementy zabudowy wyraźnie wskazane w opisie szczegółowym wykonane z płyty wiórowej laminowanej o grubości 28 mm lub 36 mm. Wąskie płaszczyzny korpusów okleinowane obrzeżem PCV o gr.0,8 mm, natomiast wąskie płaszczyzny drzwi okleinowane obrzeżem PCV o gr.2 mm. Tylne ścianki wykonane z płyty HDF foliowanej o grubości 3 mm, kolor folii i rysunek ustalić z zamawiającym. Na wszystkich płaszczyznach niedopuszczalne rysy, ubytki laminatu, oraz niechlujnie wykonane zaprawki.

Całość wykonać na połączeniach kołkowych nierozłącznych (nie dopuszcza się złącz typu konfirmant oraz złącz mimośrodowych).

Całość mocować do ściany za pomocą kątowników i kołków rozporowych.

Rozmieszczenie półek wynika z podziału z możliwością regulacji w pionie w zakresie 64 mm.

Drzwi mocować na zawiasy puszkowe o średnicy 35 mm posiadające dożywotnią gwarancję potwierdzoną atestem producenta wytrzymałością 200 000 razy otwierania i zamykania. Zawiasy powinny zapewniać samoczynne, płynne i delikatne domknięcie się drzwiczek.

Nóżki meblowe metalowe o przekroju kwadratowym 50x50 mm z regulatorami wysokości (wysokość środkowa ok. 100 mm) oraz uchwyty meblowe w kolorze aluminium (nie dopuszcza się uchwytów wykonanych z tworzyw sztucznych). Kształt uchwytów ustalić ze zleceniodawcą.

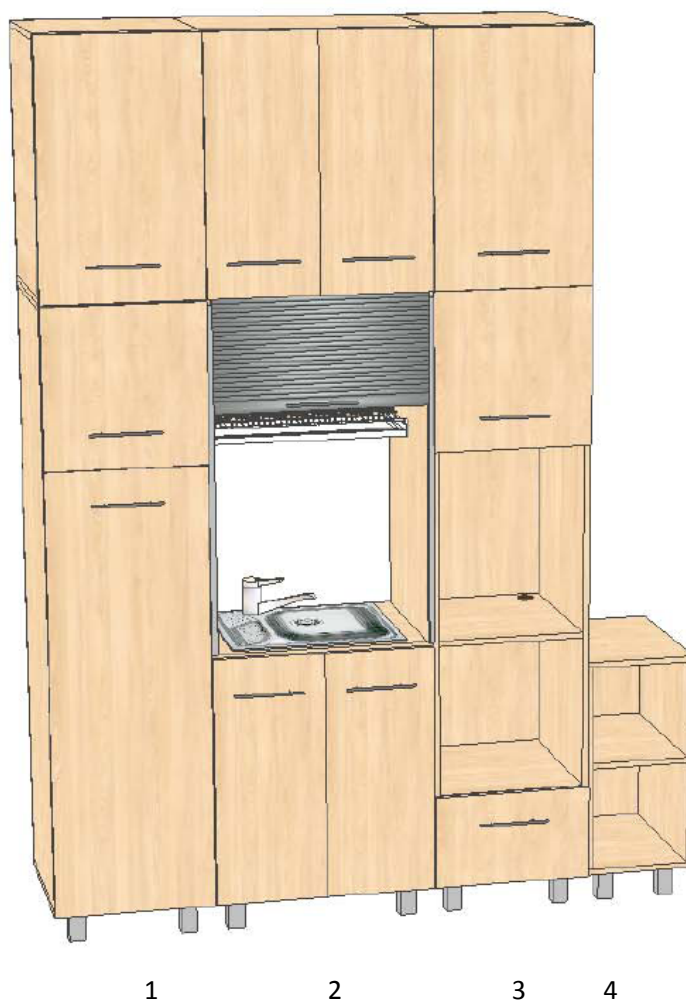
W drzwiczkach szklanych zastosować szkło przejrzyste o gr. minimum 4 mm. Rama w kolorze zastosowanej płyty meblowej.

W przypadku stawiania obok siebie regałów oraz łączenia nadstawek należy zastosować połączenie za pomocą śrub M6 imbus i nakrętka typu ERICSON. Kolor połączenia dobrany kolorystycznie do mebla .

Wszystkie rysunki są poglądowe, a szczegóły wykonania znajdują się w opisach.

Przed wykonaniem mebli należy dokonać dokładnego pomiaru pomieszczenia.

1. Zestaw gospodarczy (rys. 1)



Rys. 1

Ogólne warunki wykonania – pkt. A

Wymiar zabudowy: wysokość 2800 mm, szerokość 2050 mm, głębokość 600 mm.

Szerokość szafki lewej (poz. 1) 500 mm, środkowej (poz. 2) 700 mm, prawej (poz. 3) 500 mm oraz dostawka (poz. 4) o szerokości 350 mm i wysokości 800 mm. Wysokość obejmuje także nóżki.

Baterię wraz ze zlewozmywakiem stalowym o strukturze lnu do szafki środkowej dostarcza wykonawca.

Należy zastosować ociekarkę dwupoziomową.

Zamawiający wymaga zastosowania sprężynowych bębnow nawijających matę żaluzjową. Mata osadzona w prowadnicach aluminiowych.

Zastosować przeloty kablowe i otwory wentylacyjne kolorystyczne dobrane do zastosowanej płyty meblowej.

W górnej części zestawu (poz. 1, 2 i 3) wykonać po dwie półki.

W szafce lewej (poz. 1) jedna półka w części dolnej na wysokości 1100 mm i jedna w części środkowej.

W szafce prawej (poz.3) jedna półka w części środkowej.

2. Zestaw biurowy (rys. 2)



Rys. 2

Ogólne warunki wykonania – pkt. A

Wymiary zestawu: wysokość 2800 mm, szerokość 2800 mm, głębokość 400 mm

Szerokość szafek 1, 2, 3 i 4 600 mm, szafka 5 – 400 mm/

Wysokość obejmuje także nóżki.

W części górnej szafek wchodzący w skład zestawu zamontować po dwie półki z możliwością regulacji wysokości.

W części środkowej szafek 1. i 2 zamontować po 3 półki z możliwością regulacji.

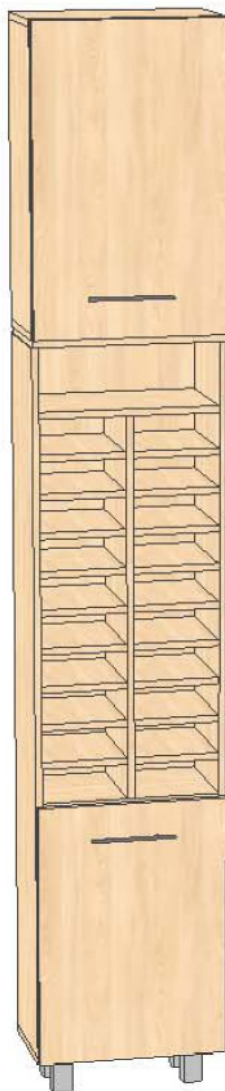
W części środkowej szafek 3 i 4 zamontować po 4 półki z możliwością regulacji.

W części dolnej szafek 1, 2, 3 i 4 zamontować jedna półkę z możliwością regulacji.

Szafka nr 5 – szafa ubraniowa. Ściankę tylną wykonać z płyty wiórowej laminowanej o grubości 18 mm.

Na tylnej ścianie zamontować haki ubraniowe (3 szt.) na dwóch wysokościach.

3. Szafka biurowa (rys. 3)



Rys. 3

Ogólne warunki wykonania – pkt. A

Wymiary szafki: wysokość: 2800 mm, szerokość 500 mm, głębokość 330 mm.

Wysokość obejmuje także nóżki.

W górnej i dolnej części szafki zamontować po dwie półki z możliwością regulacji.

4. Szafka pod ksero (rys. 4)



rys. 4

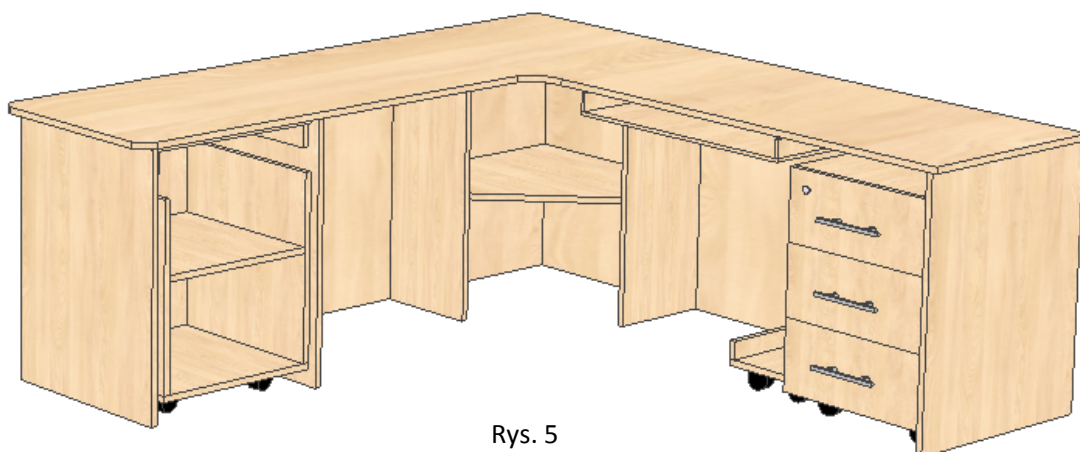
Ogólne warunki wykonania – pkt. A

Wymiary szafki: wysokość 460 mm, szerokość 800 mm, głębokość 700 mm.

Wysokość obejmuje także nóżki – zastosować rolki jezdne gumowane samo skrętne z hamulcem o wytrzymałości na obciążenia min. 25 kg.

We wnętrzu znajduje się pionowa ścianka działowa wykonana z płyty o gr. 18 mm zamontowana na stałe.

5. Biurko (rys. 5 i 6)



Rys. 5

Ogólne warunki wykonania – pkt. A

Szerokość 2000 mm, głębokość 2000. Wysokość biurka ustalić z użytkownikiem.

Blat wykonany z płyty wiórowej laminowanej o grubości 28 mm.

Rozmieszczenie przelotów kablowych oraz ustawienie półki pod klawiaturę ustalić z użytkownikiem.
Szuflada półki pod klawiaturę osadzona na prowadnicach samo domykających się. Długość prowadnic musi odpowiadać długości boków półki. Pod płytą roboczą zamocować kanały kablowe.
W biurku zastosować dodatkowy wysuwany blat roboczy na prowadnicach kulkowych chromowanych z pełnym wysuwem i zapadka uniemożliwiająca cofanie.
Zastosować rolki jezdne gumowane samo skrętne z hamulcem o podwyższonej wytrzymałości na obciążenia.
Szuflady w kontenerze zamykane na zamek centralny.
W szafce ustalić z użytkownikiem rozmieszczenie przelotów kablowych.

W skład biurka wchodzi:

- | | |
|--|--------|
| 1. Półka pod klawiaturę – wys. 100 mm x szer. 700mm x gł. 500 mm | szt. 1 |
| 2. Kontener o wymiarach 650 x 450 x 550 mm | szt. 1 |
| 3. Wózek po komputer – 100 x 250 x 500 mm | szt. 1 |
| 4. Szafka – 680 x 650 x 520 | szt. 1 |



Rys. 6

6. Zabudowa gospodarcza



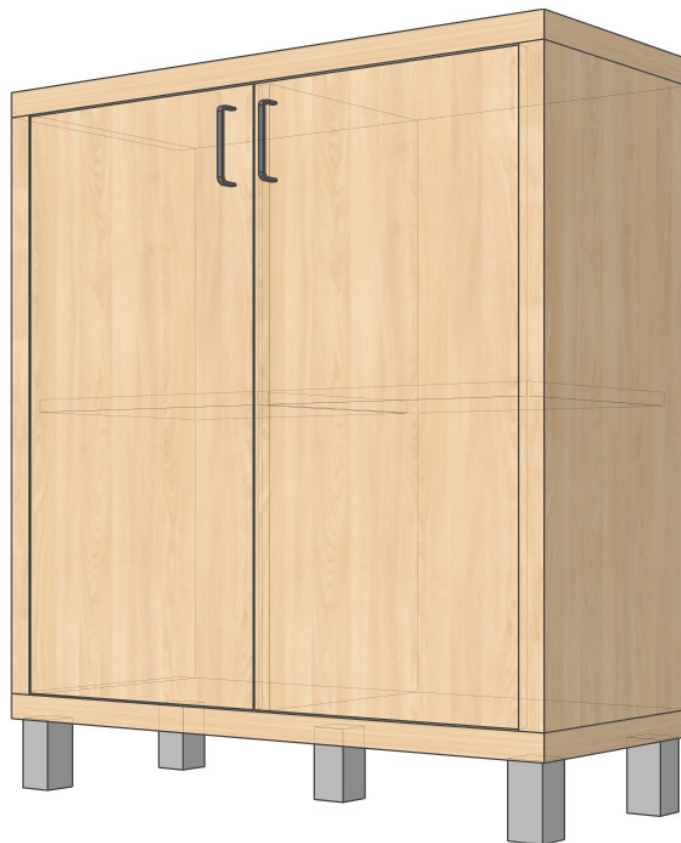
Rys. 7

Wymiary zabudowy: wysokość 2200 mm, szerokość 1200 mm, głębokość 600 mm.

Szerokość lewej części: 400 mm, prawej: 800 mm. Wysokość obejmuje również nóżki.

Korpus oraz ścianki podziału pionowa i pozioma wykonane z płyty o gr. 36 mm. Lewa część jest szafką ubraniową, w której znajduje się jedna półka stała na wysokości 1900 mm od podłoża i pełnej głębokości, a pod nią drążek ubraniowy. Prawa część jest podzielona w poziomie na wysokości 850 mm od podłoża. W części górnej znajduje się jedna półka stała na wysokości 1900 mm od podłoża i pełnej głębokości oraz druga półka ruchoma na wysokości 1600 mm i głębokości 200 mm z możliwością regulacji +/- 2x32 mm. Na poziomej ścianie działowej zamontowany jest zlewozmywak stalowy o strukturze lnu oraz bateria. Zlewozmywak oraz baterię dostarcza wykonawca.

7. Komoda



Rys. 8

Wymiary komody: wysokość 1000 mm, szerokość 900 mm, głębokość 360 mm.

Wysokość obejmuje również nóżki.

Korpus komody wykonany z płyty o gr. 36 mm. We wnętrzu znajduje się pionowa ścianka działowa wykonana z płyty o gr. 18 mm zamontowana za stałe oraz po dwie ruchome półki w każdej z części. Możliwość regulacji wysokości półek +/- 2x32 mm. Komoda powinna posiadać dodatkową piątą nóżkę podpierającą korpus na jego środku.

8. Błat roboczy

Wymiary blatu: 1305 mm x 805 mm.

Błat wykonać z płyty wiórowej laminowanej o grubości 28 mm okleinowane obrzeżem PCV o gr.2 mm.