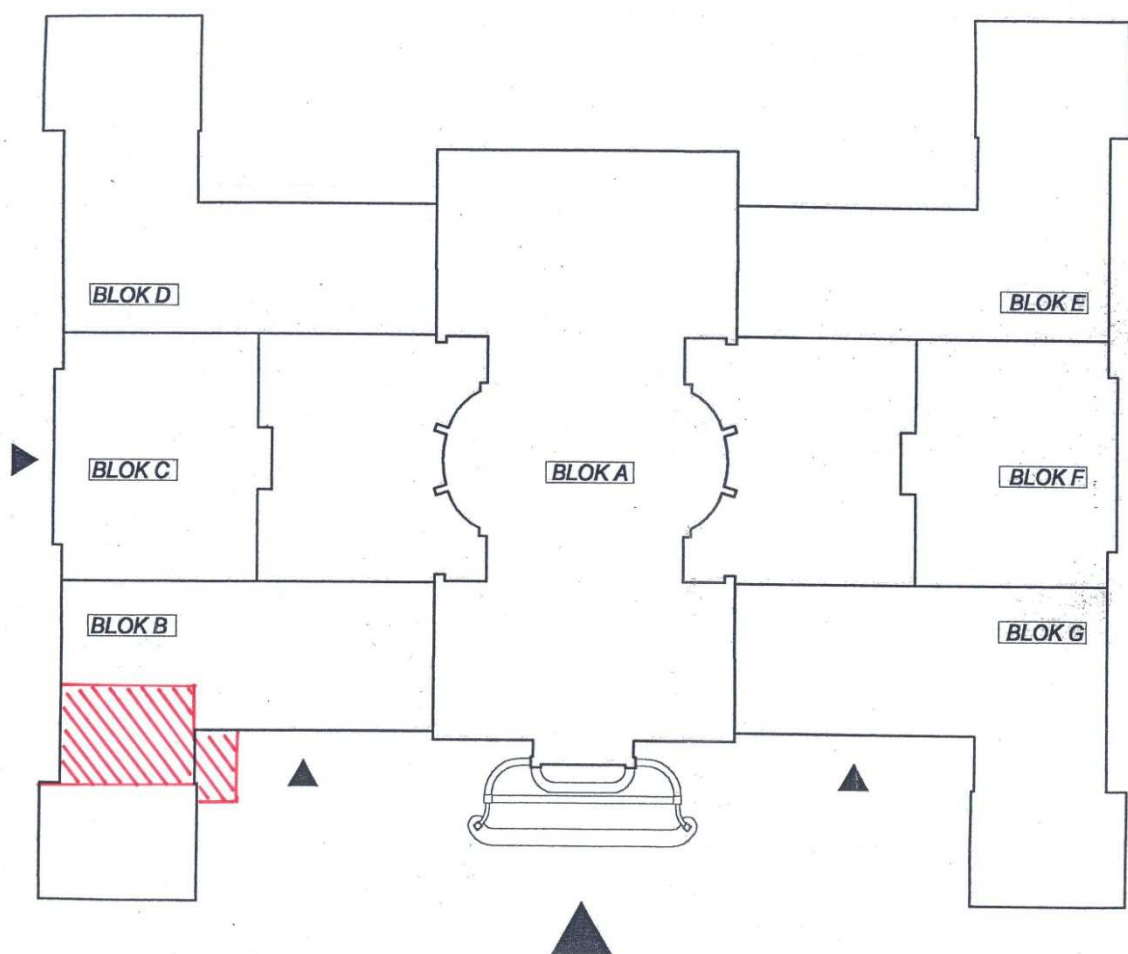

Specyfikacje Techniczne Wykonania i Odbioru Robót Budowlanych

***Remont i przebudowa przeznaczonych na zaplecze socjalne
pomieszczeń w piwnicy bloku „B” Gmachu Głównego
Politechniki Gdańskiej.***



Listopad 2013 r.

Dział Inwestycji i Remontów

***Politechnika Gdańska
ul. Gabriela Narutowicza 11/12
80-233 Gdańsk***

Spis treści:

- I. Ogólna Specyfikacja Techniczna Wykonania i Odbioru Robót Budowlanych**
 - II. Część II/B - Specyfikacja Techniczna Wykonania i Odbioru Robót Budowlanych dla grupy 452 i 454: roboty wykończeniowe w zakresie obiektów budowlanych.**
 - III. Część II/S - Specyfikacja techniczna Wykonania i Odbioru Robót Budowlanych dla grupy 453: roboty branży sanitarnej i wentylacji mechanicznej**
 - IV. Część II/E - Specyfikacja techniczna Wykonania i Odbioru Robót Budowlanych dla grupy 453: roboty branży elektrycznej i teletechnicznej**
-

I Część I - Ogólna Specyfikacja Techniczna Wykonania i Odbioru Robót Budowlanych

1. Nazwa zamówienia:

„remont i przebudowa części pomieszczeń w piwnicy bloku „B” Gmachu Głównego Politechniki Gdańskiej na potrzeby zaplecza socjalnego”

2. Przedmiot i zakres robót budowlanych

przedmiotem zamówienia jest remont pomieszczeń piwnicznych na potrzeby zaplecza socjalnego dla Działu Ochrony Mienia Politechniki Gdańskiej

Zakres prac obejmuje m. in.:

- przebudowa schodów zewnętrznych wraz z murem oporowym z zastosowaniem betonu B 35 – W-8
- **wzmocnienie fundamentów od wewnątrz - wykonać w postaci ścianki szczelnej wykonanej z grodzic zagłębionych w gruncie min. 150 cm oraz wprowadzeniem w formie iniekcji ciśnieniowej zaczynu cementowo-piaskowego**
- pogłębienie piwnic
- przebudowa głównego wejścia z nowym nadprożem w ścianie zewnętrznej
- nowy układ (podział) pomieszczeń
- nowe warstwy podłogowe i posadzki
- prace wykończeniowe branży budowlanej
- nową stolarkę drzwiową i okienną
- nowe instalacje wodnokanalizacyjne i centralnego ogrzewania
- nowa instalacja wentylacji mechanicznej
- nowe instalacje elektryczne i teletechniczne

Dane techniczne remontowanych pomieszczeń:

- powierzchnia użytkowa	- 92,6 m ²
- kubatura	- 208,4 m ³

3. Informacje i wymagania ogólne

Gmach Główny Politechniki Gdańskiej jako element zespołu architektonicznego wpisany jest do rejestru zabytków pod nr 828 z dnia 30.04.1979 r.

Prace remontowe w piwnicach mają zostać rozpoczęte niezwłocznie po podpisaniu umowy. Prace objęte zamówieniem są pracami typowymi w zakresie budownictwa ogólnego, w branżach budowlanej, sanitarnej, wentylacji mechanicznej, elektrycznej i teletechnicznej oraz pracami specjalistycznymi z zakresu prac kamieniarskich prac konserwatorskich z zakresu konserwacji elementów architektonicznych ceglanych i kamiennych. Zamawiający uzyskał pozytywną opinię w formie decyzji od Pomorskiego Wojewódzkiego Konserwatora Zabytków w Gdańsku na prowadzenie prac w obiekcie objętym ochroną konserwatorską ZN. 5142.640-2.2013. IKo z dnia 19.09.2013 r. oraz pozwolenie na budowę WUAiOZ-i-6740.2200-1.2013.2-pk.296836 z dnia 12.11.2013 r.

4. Roboty tymczasowe, prace towarzyszące oraz sposób ich rozliczania.

Koszt wykonania robót tymczasowych oraz prac towarzyszących obciąża Wykonawcę. Wykonawca zobowiązany jest uwzględnić te koszty w cenie oferty w robotach podstawowych przyjmując w odpowiedniej wysokości wskaźnik kosztów

ogólnych. Zamawiający nie dopuszcza stosowania dodatkowych pozycji kosztorysu ofertowego dla rozliczenia robót tymczasowych lub prac towarzyszących.

4.1. Roboty tymczasowe.

Zakres i charakter robót tymczasowych zależy będzie od przyjętej przez Wykonawcę organizacji robót budowlanych, zastosowanych konkretnych technologii, organizacji zaplecza budowy oraz przyjętych metod ochrony budynku i użytkowników przed negatywnymi skutkami prowadzonych działań. Wykonawca obowiązany jest ustalić zakres i charakter robót tymczasowych wykorzystując własne doświadczenie oraz w oparciu o informacje i wymagania Zamawiającego w zakresie uprawnień, obowiązków Wykonawcy jak również granic przekazywanego do dysponowania placu budowy. Do robót tymczasowych należą między innymi:

- zorganizowanie i likwidacja zaplecza
- ochrona remontowanej części budynku przed dostępem osób niepowołanych
- Tablice informacyjne oraz oznakowanie terenu budowy na czas robót
- mycie i sprzątanie pomieszczeń po zakończeniu robót

4.2. Prace towarzyszące.

Wykonawca zobowiązany jest na swój koszt skompletować i przekazać Zamawiającemu dokumentację odbiorową. W skład dokumentacji odbiorowej wchodzi m. in: dokumentacje powykonawcze, oświadczenia Wykonawcy, protokoły pomiarów geodezyjnych dokumenty potwierdzające dopuszczenie do stosowania w budownictwie zastosowanych materiałów i wyrobów potwierdzające posiadanie przez nie wymagane parametry i walory.

5. Informacje o terenie budowy, wymagania i wytyczne Zamawiającego.

5.1. Pomieszczenia objęte remontem będą wyłączone z użytkowania

5.2. Zamawiający przekaze Wykonawcy w ramach placu budowy pomieszczenia piwnic w zakresie niezbędnym dla realizacji przedmiotu zamówienia. Zamawiający nie gwarantuje pomieszczeń magazynowych ani socjalnych dla potrzeb Wykonawcy. Możliwe jest wykorzystanie terenu przylegającego do budynku na wygrodzenie zaplecza, ustawienie barakowozu oraz sanitariatu.

5.3 Zamawiający wskaże Wykonawcy miejsce w którym może podłączyć się do instalacji energii elektrycznej i wody. Podłączenie do energii elektrycznej należy wykonać na poziomie (-1) w tablicy NN - przy udziale pracownika Działu Eksploatacji P.G. Zamawiający obciąży Wykonawcę kosztem zużycia energii elektrycznej i wody zgodnie ze wskazaniem podliczników.

5.4 Wykonawca zobowiązany będzie do utrzymania w należytym, bieżącym porządku stanowisk pracy, ich otoczenia, ciągów komunikacyjnych oraz placu budowy. Od Wykonawcy wymagamy zabezpieczenia przed zniszczeniem elementów budowlanych w rejonie prac.

5.5 Wykonawca zobowiązany jest do wywozu na wysypisko wszystkich odpadów powstałych w wyniku realizowania przez niego przedmiotu zamówienia

6 Zakres robót budowlanych wg CPV

45410000-4 fundamenty, ściany fundamentowe

45223000-6 roboty budowlane w zakresie konstrukcji

45421000-4 roboty budowlane w zakresie stolarki budowlanej

45316000-5 instalowanie systemów oświetleniowych i sygnalizacyjnych

45332000-3 roboty instalacyjne wodne i kanalizacyjne
45311000-0 roboty w zakresie okablowania oraz instalacji elektrycznych
45331000-6 instalowanie urządzeń grzewczych i wentylacyjnych
45432000-4 układanie i wykładanie podłóg, ścian i tapetowanie ścian
45410000-4 tynkowanie
45442000-7 nakładanie powierzchni kryjących

7. Sprzęt, maszyny, transport

Decyzja w zakresie doboru i zastosowania sprzętu, maszyn lub środków transportu w celu zrealizowania przedmiotu zamówienia w terminie i poprawnej jakości należy do wykonawcy. Zastosowany sprzęt, maszyny lub środki transportu nie mogą stworzyć zagrożenia dla ludzi, ich mienia lub mienia zamawiającego.

8. Dokumentacja projektowa i dokumenty odniesienia.

Roboty budowlane będące przedmiotem zamówienia realizowane będą na podstawie dokumentacji projektowej składającej się z projektu wykonawczego i STWiORB

Projekt wykonawczy Pracowni Architektonicznej A-1 Pana mgr inż. arch. Łukasza Zbozienia.

Dokumenty odniesienia:

- Rozporządzenie Ministra Infrastruktury z 12 kwietnia 2002 roku (wraz z późniejszymi zmianami) w sprawie warunków technicznych, jakim powinny odpowiadać budynki i ich usytuowanie.
- Rozporządzenie Ministra Infrastruktury z 06 lutego 2003 roku (wraz z późniejszymi zmianami) w sprawie bezpieczeństwa i higieny pracy podczas wykonywania robót budowlanych.
- Polskie Normy
- Aprobaty techniczne.
- Certyfikaty.
- Instrukcje Producenta – w zakresie obsługi, użycia, stosowania produkowanych materiałów i urządzeń
- Warunki Techniczne Wykonania i Odbioru Robót Budowlanych – publikacje rynkowe wydawane przez Instytut Techniki Budowlanej, COBR Instal lub OWEOB Promocja Sp. z o.o.

9 Przedmiar robót.

Przedmiar robót jest dla Wykonawcy elementem pomocniczym, ułatwiającym sporządzenie kosztorysu ofertowego i obliczenia w ten sposób ceny oferty. Opis sposobu obliczenia ceny oferty zawarty jest w specyfikacji istotnych warunków zamówienia.

10. Odbiór robót budowlanych.

10.1 Odbiory robót zanikowych – ulegających zakryciu.

Wykonawca zobowiązany jest zgłaszać do odbioru roboty zanikowe. Jeśli Zamawiający nie przystąpi do odbioru robót zanikowych w ciągu trzech dni od daty otrzymania zgłoszenia Wykonawca uprawniony jest do traktowania tych robót za odebrane i do ich zakrycia.

10.2 Odbiór końcowy.

Odbiór końcowy następuje po zakończeniu całości przedmiotu zamówienia, po uzyskaniu celu określonego dokumentacją projektową i zawartą z Wykonawcą umową. Gotowość do odbioru końcowego Wykonawca zgłasza na piśmie. Dla skuteczności zgłoszenia konieczne jest najpóźniej wraz z nim dostarczenie Zamawiającemu kompletu dokumentacji odbiorowej. Zamawiający po potwierdzeniu gotowości przedmiotu umowy do odbioru końcowego zwołuje komisję odbiorową. Czynności odbioru końcowego rozpoczynają się w terminie 7 dni od otrzymania zgłoszenia Wykonawcy. Do odbioru końcowego Wykonawca uprządkuje plac budowy i usunie zawinione przez siebie negatywne skutki realizacji zamierzenia w obrębie budynku lub terenu.

II Część I/B - Specyfikacja Techniczna Wykonania i Odbioru Robót Budowlanych dla grupy 452 i 454: roboty wykończeniowe w zakresie obiektów budowlanych

1. Wymagania dotyczące wyrobów i materiałów, kontrola, odbiory.

1.1 Większość wymaganych przez Zamawiającego właściwości i parametrów technicznych materiałów i wyrobów budowlanych przewidzianych do zastosowania i wbudowania zostały określone w dokumentacji projektowej wykonawczej.

Parametry techniczne niektórych wybranych materiałów:

1. papa zgrzewalna podkładowa o parametrach nie gorszych niż:
 - wkładka nośna – włóknina poliestrowa 200g/m²
 - właściwości przy rozciąganiu: siła rozciągająca wzdłuż 800N
 - właściwości przy rozciąganiu: siła rozciągająca w poprzek 650N
 - odporność na spływanie: przemieszczenie masy nie większe niż 2 mm w temp 100oC
 - wytrzymałość na rozdarcie gwoździem 300N
 - grubość 4,7 mm
2. mineralne powłoki hydroizolacyjne
 - możliwość stosowania na wilgotnych podłożach
 - paroprzepuszczalne
 - duża elastyczność
 - zdolność przenoszenia rys podłoża – min. 1,0 mm
 - duża trwałość zespolenia z mineralnymi materiałami budowlanymi
 - wytrzymałość na odrywanie min. 1,5 [Mpa]
 - odporność na temperaturę od – 25 do + 80 stopni C
3. izolacje polimerowe z masy bitumicznej wykonywać w systemie producenta:
 - odporne na wilgoć gruntową i wodę napierającą
 - wzmocnione wtopioną tkaniną zbrojącą
 - trwale elastyczne i odporne na gnienie
 - paroszczelne

- osłonięte folią kubełkową

4 płytki ceramiczne:

- płytki gresowe homogeniczne
- przeciwpoślizgowość R - 9
- ścieralność grupa „T”

5. beton do muru oporowego i schodów zewnętrznych B 35, W-8

Wykonawca ma prawo dowolnego wyboru producenta określonych w dokumentacji projektowej materiałów i wyrobów pod warunkiem, że spełniają one wymagane właściwości i parametry, są dopuszczone do stosowania w budownictwie polskim, gwarantują poprawność wykonania robót budowlanych i całości przedmiotu zamówienia. W przypadku gdy Wykonawca nie udokumentuje poprawności wyboru materiału lub wyrobu Zamawiający ma prawo odmówić odbioru elementu robót lub ich całości. Udokumentowanie następuje na podstawie właściwych dokumentów odniesienia.

1.2 Wykonawca obowiązany jest do zapewnienia warunków przechowywania, transportu i składowania materiałów i wyrobów zgodnie z wymaganiami i wytycznymi wybranego producenta lub dostawcy. Obowiązkiem Wykonawcy jest kontrola jakości materiału lub wyrobu. Wykonawca ponosi pełną odpowiedzialność za jakość i prawidłowy stan wbudowanych wyrobów i materiałów do momentu odbioru i w okresie gwarancji umownej.

2. Wymagania dotyczące wykonania robót budowlanych, kontrola, odbiory.

2.1. Objęte przedmiotem zamówienia roboty należą do grupy typowych, standardowych prac remontowo budowlanych wykończeniowych. Roboty należy wykonywać zgodnie z tzw. „sztuką budowlaną”. Dokumentami odniesienia mogą być wszystkie wymienione w punkcie 8 części STWiORB.

2.2. Wybrane przez Wykonawcę technologie muszą być stosowane zgodnie z wytycznymi i instrukcjami producenta.

Część II E

Specyfikacja Techniczna Wykonania i Odbioru Robót Budowlanych

dla grupy 453 :

wykonanie instalacji elektrycznych

1.1. Wymagane przez zamawiającego właściwości i parametry techniczne materiałów i wyrobów budowlanych przewidzianych do zastosowania i wbudowania zostały określone w dokumentacji projektowej. Wykonawca ma prawo dowolnego wyboru materiału i wyrobu pod warunkiem, że posiadają co najmniej wymagane właściwości i parametry, są dopuszczone do stosowania w budownictwie polskim, gwarantują poprawność wykonania robót budowlanych i całości przedmiotu zamówienia. W przypadku gdy

wykonawca nie udokumentuje poprawności wyboru materiału lub wyrobu zamawiający ma prawo odmówić odbioru elementu robót lub ich całości. Udokumentowanie następuje na podstawie właściwych dokumentów odniesienia.

- 1.2. Wykonawca obowiązany jest do zapewnienia warunków przechowywania, transportu i składowania materiałów i wyrobów zgodnych z wymaganiami i wytycznymi wybranego producenta lub dostawcy. Obowiązkiem wykonawcy jest kontrola jakości materiału lub wyrobu. Wykonawca ponosi pełną odpowiedzialność za jakość i prawidłowy stan wbudowywanych wyrobów i materiałów do momentu odbioru i w okresie gwarancji umownej.

2. Wymagania dotyczące wykonania robót budowlanych, kontrola, odbiory.

- 2.1. Objęte przedmiotem zamówienia roboty należą do grupy typowych, standardowych prac budowlanych. Roboty należy wykonywać zgodnie z tzw. „sztuką budowlaną”. Dokumentami odniesienia mogą być wszystkie wymienione w punkcie 7 części I STWiORB.
- 2.2. Systemy technologiczne wybrane przez wykonawcę muszą być stosowane zgodnie z wytycznymi, instrukcjami i dokumentami systemodawcy.

3. Uwagi i wymagania.

- 3.1. Zastosowane materiały i urządzenia.
Wykonawca może zastosować materiały i urządzenia dowolnego producenta pod warunkiem spełnienia wymogów i parametrów technicznych określonych przez projekt oraz specyfikację techniczną.
- 3.2. Przewody układać w ścisłej koordynacji z innymi branżami w celu prawidłowego zabezpieczenia ewentualnych kolizji.

Część II S

Specyfikacja Techniczna Wykonania i Odbioru Robót Budowlanych

dla klasy 4533 :

wykonywanie instalacji cieplnych, wodnych, wentylacyjnych i gazowych.

1. Wymagania dotyczące wyrobów i materiałów, kontrola, odbiory.
- 1.1. Wymagane przez zamawiającego właściwości i parametry techniczne materiałów i wyrobów budowlanych przewidzianych do zastosowania i wbudowania zostały określone w dokumentacji projektowej. Wykonawca ma prawo dowolnego wyboru materiału i wyrobu pod warunkiem, że posiadają co najmniej wymagane właściwości i parametry, są dopuszczone do stosowania w budownictwie polskim, gwarantują poprawność wykonania robót budowlanych i całości przedmiotu zamówienia. W przypadku gdy wykonawca nie udokumentuje poprawności wyboru materiału lub wyrobu zamawiający

ma prawo odmówić odbioru elementu robót lub ich całości. Udokumentowanie następuje na podstawie właściwych dokumentów odniesienia.

1.2. Wykonawca obowiązany jest do zapewnienia warunków przechowywania, transportu i składowania materiałów i wyrobów zgodnych z wymaganiami i wytycznymi wybranego producenta lub dostawcy. Obowiązkiem wykonawcy jest kontrola jakości materiału lub wyrobu. Wykonawca ponosi pełną odpowiedzialność za jakość i prawidłowy stan wbudowywanych wyrobów i materiałów do momentu odbioru i w okresie gwarancji umownej.

2. Wymagania dotyczące wykonania robót instalacyjnych, kontrola, odbiory.

2.1. Objęte przedmiotem zamówienia roboty należą do grupy typowych, standardowych prac budowlanych instalacyjnych. Roboty należy wykonywać zgodnie z tzw. „sztuką budowlaną”. Dokumentami odniesienia mogą być wszystkie wymienione w punkcie 7 części I STWiORB.

2.2. Systemy technologiczne wybrane przez wykonawcę muszą być stosowane zgodnie z wytycznymi, instrukcjami i dokumentami systemodawcy.

3. Wymagania zalecenia i uwagi.

3.1. Wykonawca zobowiązany jest do dokonania przeszkolenia osób wyznaczonych przez

Zamawiającego do obsługi zamontowanych urządzeń i instalacji. Koniecznym jest aby Wykonawca w trakcie prowadzenia robót zabezpieczył w nieprzerwalny dostęp mediów do części obiektu nie objętych remontem tak aby umożliwiło to normalną ich eksploatację.