



Nr zamówienia w ewidencji centralnej: **ZP/388/051/D/13**

SPECYFIKACJA ISTOTNYCH WARUNKÓW ZAMÓWIENIA

dotycząca postępowania o udzielenie zamówienia publicznego na dostawę o wartości przekraczającej kwotę określoną w przepisach wydanych na podstawie art. 11 ust. 8 ustawy z dnia 29 stycznia 2004 r. Prawo zamówień publicznych zwanej dalej „ustawą” (tekst jednolity: Dz. U. 2013 poz. 907) na:

Dostawa mebli do pomieszczeń nr 112, 114 i 119 w budynku Chemia A w ramach Projektu "Nowoczesne Audytoria Politechniki Gdańskiej"

Spis treści

- I. Nazwa oraz adres Zamawiającego
- II. Tryb udzielenia zamówienia
- III. Opis przedmiotu zamówienia
- IV. Termin wykonania zamówienia
- V. Warunki udziału w postępowaniu oraz opis sposobu dokonywania oceny spełniania tych warunków
- VI. Wykaz oświadczeń lub dokumentów, jakie mają dostarczyć Wykonawcy w celu potwierdzenia spełniania warunków udziału w postępowaniu oraz braku podstaw do wykluczenia
- VII. Informacje o sposobie porozumiewania się Zamawiającego z Wykonawcami oraz przekazywania oświadczeń lub dokumentów, a także wskazanie osób uprawnionych do porozumiewania się z Wykonawcami
- VIII. Wymagania dotyczące wadium
- IX. Termin związania ofertą
- X. Opis sposobu przygotowywania ofert
- XI. Miejsce oraz termin składania i otwarcia ofert
- XII. Opis sposobu obliczenia ceny
- XIII. Opis kryteriów, którymi Zamawiający będzie się kierował przy wyborze oferty, wraz z podaniem znaczenia tych kryteriów i sposobu oceny ofert
- XIV. Informacje o formalnościach, jakie powinny zostać dopełnione po wyborze oferty w celu zawarcia umowy w sprawie zamówienia publicznego
- XV. Wymagania dotyczące zabezpieczenia należytego wykonania umowy
- XVI. Wzór umowy
- XVII. Pouczenie o środkach ochrony prawnej przysługujących Wykonawcy w toku postępowania o udzielenie zamówienia



I. Nazwa oraz adres Zamawiającego

Politechnika Gdańska
80-233 Gdańsk, ul. G. Narutowicza 11/12
fax (0-58) 347-29-13
www.pg.gda.pl
przetargi: www.dzp.pg.gda.pl
NIP: 584 - 020 -35 - 93

Jednostka prowadząca postępowanie:

Biuro Projektu „Nowoczesne Audytoria Politechniki Gdańskiej”
ul. G. Narutowicza 11/12, 80-233 Gdańsk,
fax (0-58) 347-29-13
urzędowanie: poniedziałek-piątek, godz. 7:00 – 15:00

II. Tryb udzielenia postępowania

Postępowanie o udzielenie zamówienia publicznego prowadzone jest w trybie przetargu nieograniczonego powyżej 200.000 Euro na podstawie przepisów ustawy z dnia 29 stycznia 2004 r. Prawo zamówień publicznych (tekst jednolity: Dz. U. 2013 poz. 907) zwanej dalej „ustawą”, zgodnie z wymaganiami określonymi w niniejszej specyfikacji istotnych warunków zamówienia zwanej dalej „specyfikacją”.

III. Opis przedmiotu zamówienia

1. Przedmiotem zamówienia jest dostawa mebli do pomieszczeń nr 112, 114 i 119 w budynku Chemia A w ramach Projektu "Nowoczesne Audytoria Politechniki Gdańskiej". Szczegółowy zakres przedmiotu zamówienia oraz sposób montażu został opisany w niniejszym rozdziale a także w załącznikach nr 8 i 10 do specyfikacji.
2. Zamówienie obejmuje wykonanie mebli, dostawę oraz ich wniesienie i montaż. Meble należy wypoziomować, gabloty wiszące zawiesić. Wymiary przytoczone przez Zamawiającego należy bezwzględnie sprawdzić przed rozpoczęciem realizacji, meble dopasować do zinwentaryzowanych przez Wykonawcę pomieszczeń. W przypadku znacznych różnic wymiarowych, wszelkie zmiany należy skonsultować z Zamawiającym.
3. Zamawiający wymaga, aby oferowane meble były fabrycznie nowe, wolne od wszelkich wad i uszkodzeń, bez wcześniejszej eksploatacji i nie były przedmiotem praw osób trzecich.
4. Wykonawca przed przystąpieniem do dostawy i montażu mebli ma obowiązek uzgodnić termin oraz szczegóły montażu z przedstawicielem Zamawiającego, a także udostępnić Zamawiającemu meble, w celu ich oznaczenia.
5. Wykonawca dostarczy przedmiot zamówienia na własny koszt własnym transportem, na własne ryzyko, w miejsce wskazane przez Zamawiającego. Wykonawca ponosi koszt ubezpieczenia transportu, jak również koszt montażu mebli.
6. Zamawiający wymaga, aby Wykonawca załączył do oferty wypełniony **załącznik nr 5** stanowiący opis zastosowanych w ofercie zamków i okuć z podaniem producenta oraz modelu, potwierdzających, że oferowane dostawy odpowiadają wymaganiom określonym przez Zamawiającego.
7. Zamawiający wymaga, aby wykonawca udzielił: **minimum 24 miesiące gwarancji na przedmiot zamówienia.**



8. Wymagania stawiane Wykonawcy:
 - a) Wykonawca odpowiedzialny będzie za całokształt w tym za przebieg oraz terminowe wykonanie zamówienia w okresie wykonania umowy jak i w okresie trwania gwarancji.
 - b) Wykonawca odpowiedzialny jest za jakość, zgodnie z warunkami technicznymi i jakościowymi określonymi dla przedmiotu zamówienia do czasu wygaśnięcia zobowiązań Wykonawcy wobec Zamawiającego.
 - c) Wymagane jest dołożenie wszelkiej staranności w realizacji zamówienia.
 - d) Ustalenia i decyzje, dotyczące wykonania zamówienia uzgadniane będą wyłącznie przez ustanowionych przedstawicieli Zamawiającego i Wykonawcy.
9. Wykonawca jest zobowiązany do wskazania w ofercie tej części zamówienia, której wykonanie powierzy podwykonawcom.
10. Zamawiający nie dopuszcza składania ofert częściowych.
11. Zamawiający nie przewiduje składania ofert wariantowych.
12. Zamawiający nie przewiduje zamówień uzupełniających, o których mowa w art. 67 ust. 1 pkt. 7uPzp.

Wspólny Słownik Zamówień Publicznych:
39100000-3 - meble

IV. Termin wykonania zamówienia

Termin wykonania zamówienia: do **45 dni** od dnia podpisania umowy.

V. Warunki udziału w postępowaniu oraz opis sposobu dokonywania oceny spełniania tych warunków

1. O udzielenie zamówienia mogą ubiegać się Wykonawcy, którzy spełniają warunki, określone w art. 22 ust. 1 ustawy, dotyczące:
 - 1) posiadania uprawnień do wykonywania określonej działalności lub czynności, jeżeli przepisy prawa nakładają obowiązek ich posiadania;
Działalność prowadzona na potrzeby wykonania przedmiotu zamówienia w niniejszym postępowaniu nie wymaga posiadania specjalnych uprawnień.
 - 2) posiadania wiedzy i doświadczenia;
Zamawiający uzna warunek za spełniony, jeżeli Wykonawca wykaże, że w okresie ostatnich trzech lat przed upływem terminu składania ofert, a jeżeli okres prowadzenia działalności jest krótszy - w tym okresie, zrealizował co najmniej 1 dostawę mebli wraz z montażem o wartości nie mniejszej niż 150 000 zł brutto każda.
 - 3) dysponowania odpowiednim potencjałem technicznym oraz osobami zdolnymi do wykonania zamówienia;
Zamawiający nie wyznacza szczegółowego warunków w tym zakresie. Zamawiający uzna warunek ogólny za spełniony na podstawie złożonego oświadczenia – załącznik nr 2 do specyfikacji.
 - 4) sytuacji ekonomicznej i finansowej;
Zamawiający nie wyznacza szczegółowego warunku w tym zakresie. Zamawiający uzna warunek ogólny za spełniony na podstawie złożonego oświadczenia – załącznik nr 2 do specyfikacji.



2. O udzielenie zamówienia mogą ubiegać się Wykonawcy, którzy wykażą brak podstaw do wykluczenia z postępowania o udzielenie zamówienia w okolicznościach, o których mowa w art. 24 ust. 1 ustawy Pzp oraz art. 24 ust. 2 pkt 5 ustawy Pzp.
Wykonawcy, którzy nie wykażą braku podstaw do wykluczenia z postępowania o udzielenie zamówienia, zostaną wykluczeni z udziału w niniejszym postępowaniu.
3. Wykonawca może polegać na wiedzy i doświadczeniu, potencjale technicznym, osobach zdolnych do wykonania zamówienia lub zdolnościach finansowych innych podmiotów niezależnie od charakteru prawnego łączących go z nimi stosunków. Wykonawca w takiej sytuacji jest zobowiązany udowodnić Zamawiającemu, iż będzie dysponował zasobami niezbędnymi do realizacji zamówienia, w szczególności przedstawiając w tym celu pisemne zobowiązanie tych podmiotów do oddania mu do dyspozycji niezbędnych zasobów na okres korzystania z nich przy wykonywaniu zamówienia.
Zaleca się aby zobowiązanie zawierało:
 - 1) zakres dostępnych wykonawcy zasobów innego podmiotu,
 - 2) sposób wykorzystania zasobów innego podmiotu, przez wykonawcę, przy wykonywaniu zamówienia,
 - 3) charakter stosunku, jaki będzie łączył wykonawcę z innym podmiotem,
 - 4) zakres i okresu udziału innego podmiotu przy wykonywaniu zamówienia.
4. Ocena spełniania warunków udziału w postępowaniu dokonana zostanie w oparciu o informacje zawarte w wymaganych oświadczeniach i dokumentach, określonych w rozdziale VI niniejszej specyfikacji.
Z treści załączonych dokumentów musi wynikać jednoznacznie, iż ww. warunki Wykonawca spełnia.
5. W przypadku przedstawienia przez Wykonawcę, w celu wykazania spełniania warunków udziału w postępowaniu, dokumentów, w których występuje waluta inna niż polski złoty (PLN), Zamawiający dokona przeliczenia walut obcych na złote (PLN) przyjmując do przeliczenia średni kurs (tabela A) Narodowego Banku Polskiego z dnia opublikowania ogłoszenia o zamówieniu w Dzienniku Urzędowym Unii Europejskiej, a jeżeli w tym dniu kursu nie ogłoszono, do w/w przeliczenia zastosowany będzie ostatni ogłoszony kurs przed tym dniem.

VI. Wykaz oświadczeń lub dokumentów, jakie mają dostarczyć Wykonawcy w celu potwierdzenia spełniania warunków udziału w postępowaniu

1. W celu wykazania spełniania przez Wykonawcę warunków udziału w postępowaniu, o których mowa w rozdziale V pkt 1 niniejszej specyfikacji, Zamawiający żąda następujących dokumentów:
 - 1) oświadczenia o spełnianiu warunków udziału w postępowaniu – według wzoru stanowiącego załącznik nr 2 do specyfikacji.
 - 2) wykazu wykonanych głównych dostaw w okresie ostatnich trzech lat przed upływem terminu składania ofert a jeżeli okres prowadzenia działalności jest krótszy – w tym okresie, wraz z podaniem ich wartości, przedmiotu, dat wykonania i podmiotów na rzecz, których dostawy zostały wykonane oraz z załączeniem dowodów, czy zostały wykonane należycie- wykaz sporządzony według wzoru stanowiącego załącznik nr 4 do specyfikacji.
Uwaga !!!
Główne dostawy Zamawiający określił w warunku udziału w postępowaniu.



- 3) Opcjonalnie (dot. rozdz. V pkt 3 niniejszej specyfikacji): pisemnego zobowiązania podmiotów do oddania mu do dyspozycji niezbędnych zasobów na okres korzystania z nich przy wykonywaniu zamówienia. Zaleca się aby zobowiązanie zawierało:

- 1) zakres dostępnych wykonawcy zasobów innego podmiotu,
- 2) sposób wykorzystania zasobów innego podmiotu, przez wykonawcę, przy wykonywaniu zamówienia,
- 3) charakter stosunku, jaki będzie łączył wykonawcę z innym podmiotem,
- 4) zakres i okresu udziału innego podmiotu przy wykonywaniu zamówienia.

Uwaga !!!

Jeżeli Wykonawca, wykazując spełnianie warunków o których mowa w art. 22 ust. 1 ustawy polega na zasobach innych podmiotów na zasadach określonych w art. 26 ust 2b ustawy, Zamawiający będzie mógł żądać dokumentów, dotyczących w szczególności:

- 1) zakresu dostępnych wykonawcy zasobów innego podmiotu,
- 2) sposobu wykorzystania zasobów innego podmiotu, przez wykonawcę, przy wykonywaniu zamówienia,
- 3) charakteru stosunku, jaki będzie łączył wykonawcę z innym podmiotem,
- 4) zakresu i okresu udziału innego podmiotu przy wykonywaniu zamówienia.

2. W celu wykazania braku podstaw do wykluczenia z postępowania o udzielenie zamówienia Wykonawcy w okolicznościach, o których mowa w art. 24 ust. 2 pkt 5 ustawy, Wykonawca składa:

- 1) listę podmiotów należących do tej samej grupy kapitałowej, o której mowa w art. 24 ust. 2 pkt 5 lub informację o tym, że Wykonawca nie należy do grupy kapitałowej – według wzoru stanowiącego załącznik nr 7 do specyfikacji.

Uwaga: Art. 24 ust. 2 pkt 5 ustawy: Z postępowania o udzielenie zamówienia wyklucza się również Wykonawców, którzy należąc do tej samej grupy kapitałowej, w rozumieniu ustawy z dnia 16 lutego 2007 r. o ochronie konkurencji i konsumentów (Dz. U. Nr 50, poz. 331, z późn. zm.6), złożyli odrębne oferty lub wnioski o dopuszczenie do udziału w tym samym postępowaniu, chyba że wykażą, że istniejące między nimi powiązania nie prowadzą do zachwiania uczciwej konkurencji pomiędzy wykonawcami w postępowaniu o udzielenie zamówienia.

3. W celu wykazania braku podstaw do wykluczenia z postępowania o udzielenie zamówienia Wykonawcy w okolicznościach, o których mowa w art. 24 ust. 1 ustawy, Zamawiający żąda następujących dokumentów:

- 1) oświadczenia o braku podstaw do wykluczenia z postępowania – według wzoru stanowiącego załącznik nr 3 do specyfikacji
- 2) aktualnego odpisu z właściwego rejestru lub z centralnej ewidencji i informacji o działalności gospodarczej, jeżeli odrębne przepisy wymagają wpisu do rejestru lub ewidencji, w celu wykazania braku podstaw do wykluczenia w oparciu o art. 24 ust. 1 pkt 2 ustawy, wystawionego nie wcześniej niż 6 miesięcy przed upływem terminu składania ofert
- 3) aktualnego zaświadczenia właściwego naczelnika Urzędu Skarbowego potwierdzającego, że Wykonawca nie zalega z opłacaniem podatków lub zaświadczenia, że uzyskał przewidziane prawem zwolnienie, odroczenie lub rozłożenie na raty zaległych płatności lub wstrzymanie w całości wykonania decyzji właściwego organu - wystawionego nie wcześniej niż 3 miesiące przed upływem terminu składania ofert
- 4) aktualnego zaświadczenia właściwego oddziału Zakładu Ubezpieczeń Społecznych lub Kasy Rolniczego Ubezpieczenia Społecznego potwierdzającego, że Wykonawca nie zalega z opłacaniem składek na ubezpieczenia zdrowotne i społeczne, lub potwierdzenia, że uzyskał przewidziane prawem zwolnienie, odroczenie lub rozłożenie na raty zaległych płatności lub wstrzymanie w całości wykonania decyzji właściwego organu - wystawionego nie wcześniej niż 3 miesiące przed upływem terminu składania ofert



- 5) aktualnej informacji z Krajowego Rejestru Karnego w zakresie określonym w art. 24 ust. 1 pkt 4-8 Ustawy, wystawionej nie wcześniej niż 6 miesięcy przed upływem terminu składania ofert.
 - 6) aktualnej informacji z Krajowego Rejestru Karnego w zakresie określonym w art. 24 ust. 1 pkt 9 Ustawy, wystawionej nie wcześniej niż 6 miesięcy przed upływem terminu składania ofert
 - 7) aktualnej informacji z Krajowego Rejestru Karnego w zakresie określonym w art. 24 ust. 1 pkt 10-11 Ustawy, wystawionej nie wcześniej niż 6 miesięcy przed upływem terminu składania ofert.
4. Wykonawcy mający siedzibę lub miejsce zamieszkania poza terytorium Rzeczypospolitej Polskiej w celu wykazania braku podstaw do wykluczenia z postępowania o udzielenie zamówienia, zamiast dokumentów, o których mowa w pkt. 3:
- 1) ppkt 2-4 i ppkt 6 – składa dokument lub dokumenty wystawione w kraju, w którym ma siedzibę lub miejsce zamieszkania, potwierdzające odpowiednio, że:
 - a) nie otwarto jego likwidacji ani nie ogłoszono upadłości,
 - b) nie zalega z uiszczaniem podatków, opłat, składek na ubezpieczenie społeczne i zdrowotne albo że uzyskał przewidziane prawem zwolnienie, odroczenie lub rozłożenie na raty zaległych płatności lub wstrzymanie w całości wykonania decyzji właściwego organu,
 - c) nie orzeczono wobec niego zakazu ubiegania się o zamówienie;
 - 2) ppkt 5 i 7 – składa zaświadczenie właściwego organu sądowego lub administracyjnego miejsca zamieszkania albo zamieszkania osoby, której dokumenty dotyczą, w zakresie określonym w art. 24 ust. 1 pkt 4-8, 10 i 11 ustawy.
5. Dokumenty, o których mowa w pkt 4 ppkt 1) lit. a i c oraz ppkt 2), powinny być wystawione nie wcześniej niż 6 miesięcy przed upływem terminu składania ofert. Dokument, o którym mowa w pkt 4 ppkt 1 lit. b, powinien być wystawiony nie wcześniej niż 3 miesiące przed upływem terminu składania ofert.
6. Jeżeli w kraju miejsca zamieszkania osoby lub w kraju, w którym Wykonawca ma siedzibę lub miejsce zamieszkania, nie wydaje się dokumentów, o których mowa w pkt 4, zastępuje się je dokumentem zawierającym oświadczenie, w którym określa się także osoby uprawnione do reprezentacji Wykonawcy, złożone przed właściwym organem sądowym, administracyjnym albo organem samorządu zawodowego lub gospodarczego odpowiednio kraju miejsca zamieszkania osoby lub kraju, w którym wykonawca ma siedzibę lub miejsce zamieszkania, lub przed notariuszem, z zachowaniem terminów, o których mowa odpowiednio w pkt 5.
7. Wykonawcy mający siedzibę na terytorium Rzeczypospolitej Polskiej, w przypadku osób, o których mowa w art. 24 ust. 1 pkt 5-8, 10 i 11 ustawy, mających miejsce zamieszkania poza terytorium Rzeczypospolitej Polskiej, składają w odniesieniu do nich zaświadczenie właściwego organu sądowego albo administracyjnego z miejsca ich zamieszkania dotyczące niekaralności tych osób w zakresie określonym w art. 24 ust. 1 pkt 5-8, 10 i 11 ustawy, wystawione nie wcześniej niż 6 miesięcy przed upływem terminu składania ofert, z tym, że w przypadku gdy w miejscu zamieszkania tych osób nie wydaje się takich zaświadczeń – zastępuje się je dokumentem zawierającym oświadczenie złożone przed właściwym organem sądowym, administracyjnym albo organem samorządu zawodowego lub gospodarczego miejsca zamieszkania tych osób lub przed notariuszem.
8. W celu potwierdzenia, że oferowana dostawa odpowiada wymaganiom określonym przez Zamawiającego, Zamawiający żąda złożenia opisów tj. **wykazu materiałów i surowców użytych do produkcji mebli** – według wzoru stanowiącego załącznik nr 5 do specyfikacji a także **projektu technicznego** (zwymiarowane rysunki wraz z opisem) obrazującego jednoznacznie proponowane rozwiązanie, z uwzględnieniem wymogów określonych w SIWZ.



VII. Informacje o sposobie porozumiewania się Zamawiającego z Wykonawcami oraz przekazywania oświadczeń lub dokumentów, a także wskazanie osób uprawnionych do porozumiewania się z Wykonawcami

1. W niniejszym postępowaniu wszelkie oświadczenia, wnioski, zawiadomienia oraz inne informacje mogą być przekazywane przez strony w formie pisemnej, drogą elektroniczną oraz za pomocą faksu. W przypadku porozumiewania się drogą elektroniczną lub za pomocą faksu, każda ze stron, na żądanie drugiej niezwłocznie potwierdza fakt otrzymania e-maila lub faksu. Oświadczenia, wnioski, zawiadomienia, inne informacje oraz zapytania kierowane do Zamawiającego przekazywane w formie pisemnej należy kierować na adres:

Politechnika Gdańska, Gmach Główny Skrzydło B, pok. 206
ul. G. Narutowicza 11/12, 80-233 Gdańsk,
Projekt „Nowoczesne Audytoria Politechniki Gdańskiej”

Pozostałe dane kontaktowe:

faks: + 48 (58) 347 - 29 - 13, e-mail: katsiedl@pg.gda.pl

2. W przypadku Wykonawców wspólnie ubiegających się o udzielenie zamówienia wszelka korespondencja prowadzona będzie wyłącznie z pełnomocnikiem.
3. Wykonawca może zwrócić się do Zamawiającego o wyjaśnienie treści niniejszej SIWZ. Zamawiający udzieli niezwłocznie wyjaśnień wszystkim Wykonawcom, jednak nie później niż na 6 dni przed upływem terminu składania ofert - pod warunkiem, że wniosek o wyjaśnienie treści SIWZ wpłynął do Zamawiającego nie później niż do końca dnia, w którym upływa połowa wyznaczonego terminu składania ofert.
4. Jeżeli wniosek o wyjaśnienie treści SIWZ wpłynie po upływie terminu składania wniosku, o którym mowa w pkt. 3 lub dotyczy udzielonych wyjaśnień, Zamawiający może udzielić wyjaśnień albo pozostawić wniosek bez rozpoznania. Przedłużenie terminu składania ofert nie wpływa na bieg terminu składania wniosku.
5. Treść zapytań wraz z wyjaśnieniami zostanie przekazana Wykonawcom, którym Zamawiający przekazał SIWZ, bez ujawnienia źródła zapytania oraz zamieszczona na stronie internetowej, na której udostępniona jest specyfikacja (www.dzp.pg.gda.pl).
6. Zamawiający nie będzie udzielał ustnie lub telefonicznie informacji, wyjaśnień lub odpowiedzi na kierowane do niego zapytania związane z postępowaniem.
7. Zamawiający nie przewiduje zwołania zebrania Wykonawców w celu wyjaśniania wątpliwości dotyczących treści SIWZ.
8. W uzasadnionych przypadkach Zamawiający może przed upływem terminu składania ofert, zmienić treść niniejszej SIWZ. Dokonaną zmianę SIWZ Zamawiający przekaże niezwłocznie wszystkim Wykonawcom, którym przekazano SIWZ oraz zamieści ją na stronie internetowej, na której udostępniona jest specyfikacja.
9. Wszelkie zmiany treści SIWZ oraz wyjaśnienia udzielone na zapytania Wykonawców stają się integralną częścią SIWZ i są wiążące dla Wykonawców.
10. Jeżeli w wyniku zmiany treści SIWZ nie prowadzącej do zmiany treści ogłoszenia o zamówieniu będzie niezbędny dodatkowy czas na wprowadzenie zmian w ofertach, Zamawiający przedłuży termin składania ofert.
11. Jeżeli wprowadzona zmiana treści SIWZ prowadzi do zmiany treści ogłoszenia o zamówieniu, Zamawiający zamieści w Dzienniku Urzędowym Unii Europejskiej ogłoszenie o zmianie ogłoszenia, przedłużając jednocześnie termin składania ofert o czas niezbędny na wprowadzenie zmian w ofertach, zgodnie z art. 12a ust. 1 i 2 ustawy Pzp.
12. Osoby uprawnione do kontaktu z Wykonawcami:
Katarzyna Mścichowska, e-mail: katsiedl@pg.gda.pl, fax.: (58) 347 29 13



VIII. Wymagania dotyczące wadium

1. Przystępując do postępowania Wykonawca zobowiązany jest wnieść wadium w wysokości **4 500,00 zł.**
2. Wadium wnosi się przed upływem terminu składania ofert w następujących formach (do wyboru przez Wykonawcę):
 - a) w pieniądzu;
 - b) w poręczeniach bankowych lub poręczeniach spółdzielczej kasy oszczędnościowo - kredytowej, z tym że poręczenie kasy musi być poręczeniem pieniężnym;
 - c) w gwarancjach bankowych;
 - d) w gwarancjach ubezpieczeniowych;
 - e) w poręczeniach udzielanych przez podmioty, o których mowa w art. 6b ust. 5 pkt 2 ustawy z dnia 9 listopada 2000 r. o utworzeniu Polskiej Agencji Rozwoju Przedsiębiorczości (Dz. U. z 2007 r. Nr 42, poz. 275).

Wadium wnoszone w pieniądzu wpłacić należy przelewem na rachunek bankowy Zamawiającego:

64 1160 2202 0000 0001 8607 3782

Bank Millennium S.A. Oddział Gdańsk

z zaznaczeniem: „Wadium dostawa mebli WCH projekt NAPG ZP/388/051/D/13”

3. Waluty dopuszczone przez Zamawiającego do wpłaty wadium: PLN.
4. W przypadku wnoszenia wadium przelewem liczy się moment wpływu środków na rachunek bankowy Zamawiającego.
5. Wadium wniesione w pieniądzu Zamawiający przechowuje na rachunku bankowym.
6. Wniesienie wadium w jednej z form określonych w pkt 2 lit. b do e następuje przez doręczenie Zamawiającemu oryginału dokumentu przed upływem terminu składania ofert. Dokument ten należy złożyć za pokwitowaniem w kasie Kwestury Politechniki Gdańskiej w dniach poniedziałek - piątek w godzinach od 9:00 do 13:00 lub przesłać pocztą na adres:

Politechnika Gdańska

ul. G. Narutowicza 11/12

Kwestura Politechniki Gdańskiej

I piętro, skrzydło B Gmachu Głównego

7. Dokument wadialny (poręczenie lub gwarancja) musi być sporządzony zgodnie z obowiązującym prawem i zawierać następujące elementy:
 - a. nazwę oraz wskazanie siedziby: dającego zlecenie (Wykonawcy), beneficjenta gwarancji/poręczyciela (Zamawiającego), oraz gwaranta/poręczyciela (banku; instytucji ubezpieczeniowej lub podmiotu poręczającego)
 - b. określenie postępowania o udzielenie zamówienia publicznego, którego dotyczy
 - c. kwotę
 - d. termin ważności
 - e. mieć formę oświadczenia bezwarunkowego płatnego na pierwsze pisemne żądanie Zamawiającego,
 - f. być nieodwołalny,
 - g. obejmować odpowiedzialność za **wszystkie przypadki** powodujące utratę wadium przez Wykonawcę, określone w art. 46 ust. 4a, 5 ustawy PZP,
 - h. a także obejmować **cały okres związania ofertą**, określony w specyfikacji.



8. Wykonawca, którego oferta nie zostanie zabezpieczona wskazaną w pkt 2 formą wadium zostanie wykluczony z postępowania.
9. Wycofanie oferty przed upływem terminu składania ofert nie powoduje utraty wadium.
10. Zamawiający dokona zwrotu wadium na zasadach określonych w art. 46 ustawy Pzp.
11. Zamawiający zażąda ponownego wniesienia wadium przez Wykonawcę, któremu zwrócono wadium na podstawie art. 46 ust. 1 ustawy Pzp, jeżeli w wyniku rozstrzygnięcia odwołania jego oferta została wybrana jako najkorzystniejsza. Wykonawca wnosi wówczas wadium w terminie określonym przez Zamawiającego.

IX. Termin związania ofertą

1. Wykonawca składający ofertę będzie nią związany przez **60 dni** od upływu terminu składania ofert.

X. Opis sposobu przygotowywania oferty

1. Wykonawca może złożyć tylko jedną ofertę.
2. Oferta powinna być sporządzona zgodnie z wymaganiami ustawy i specyfikacji.
3. Treść oferty wraz z załącznikami musi być czytelna.
4. Oferta powinna być sporządzona w sposób umożliwiający Zamawiającemu udostępnienie dokumentów, z wyjątkiem zawierających informacje stanowiące tajemnicę przedsiębiorstwa, wszystkim zainteresowanym.
5. Oferta powinna być napisana w języku polskim pod rygorem nieważności, pismem maszynowym lub czytelnym pismem odręcznym, przy użyciu nieścieralnego tuszu lub atramentu.
6. W celu wykluczenia przypadkowego zdekompilowania oferty zaleca się, aby wszystkie karty oferty były spięte, a strony ponumerowane.
7. Wszystkie miejsca, w których naniesiono poprawki muszą być parafowane własnoręcznie przez osobę podpisującą ofertę. Poprawki powinny być dokonane poprzez czytelne przekreślenie błędnego zapisu i wstawienie „nad” lub „obok” poprawnego.
8. Zamawiający wymaga od Wykonawcy wskazania w formularzu oferty (*załącznik nr 1 do specyfikacji*) informacji o częściach zamówienia, które powierza podwykonawcom.
9. Na kompletną ofertę składają się dokumenty i oświadczenia wymienione w tabeli. **Wykonawca ma obowiązek złożyć:**

| Lp. | Dokument |
|-----|---|
| 1. | Formularz oferty – <i>załącznik nr 1 do specyfikacji</i> |
| 2. | <i>Opcjonalnie, jeśli występuje pełnomocnik, pełnomocnictwo dla osoby reprezentującej w niniejszym postępowaniu Wykonawcę lub pełnomocnictwo dla osoby lub podmiotu reprezentującego kilku Wykonawców składających ofertę wspólną</i> |
| 3. | Oświadczenie o spełnianiu warunków udziału w postępowaniu – <i>według wzoru stanowiącego załącznik nr 2 do specyfikacji</i> |
| 4. | Wykaz wykonanych głównych dostaw w okresie ostatnich trzech lat przed upływem terminu składania ofert a jeżeli okres prowadzenia działalności jest krótszy – w tym okresie, wraz z podaniem ich wartości, przedmiotu, dat wykonania i podmiotów na rzecz, których dostawy zostały wykonane oraz z załączeniem dowodów , czy zostały wykonane należycie - <i>wykaz sporządzony według wzoru stanowiącego załącznik nr 4 do specyfikacji.</i> Uwaga !!! Główne dostawy Zamawiający określił w warunku udziału w postępowaniu. |
| 5. | <i>Opcjonalnie (dot. rozdz. V pkt 3 oraz rozdz. VI ust 1 pkt 3 niniejszej specyfikacji):</i> pisemnego zobowiązania podmiotów do oddania mu do dyspozycji niezbędnych zasobów na okres korzystania z nich przy wykonywaniu zamówienia. Zaleca się aby zobowiązanie zawierało: 1) zakres dostępnych wykonawcy zasobów innego podmiotu, |



| | |
|-----|---|
| | 2) sposób wykorzystania zasobów innego podmiotu, przez wykonawcę, przy wykonywaniu zamówienia, 3) charakter stosunku, jaki będzie łączył wykonawcę z innym podmiotem, 4) zakres i okresu udziału innego podmiotu przy wykonywaniu zamówienia. |
| 6. | Lista podmiotów należących do tej samej grupy kapitałowej, o której mowa w art. 24 ust. 2 pkt 5 lub informacja o tym, że Wykonawca nie należy do grupy kapitałowej – <u>według wzoru stanowiącego załącznik nr 7 do specyfikacji</u> |
| 7. | Oświadczenie o braku podstaw do wykluczenia z postępowania – <u>według wzoru stanowiącego załącznik nr 3 do specyfikacji</u> |
| 8. | Aktualny odpis z właściwego rejestru lub z centralnej ewidencji i informacji o działalności gospodarczej, jeżeli odrębne przepisy wymagają wpisu do rejestru lub ewidencji, w celu wykazania braku podstaw do wykluczenia w oparciu o art. 24 ust. 1 pkt 2 ustawy, <u>wystawiony nie wcześniej niż 6 miesięcy przed upływem terminu składania ofert.</u> |
| 9. | Aktualne zaświadczenie właściwego naczelnika Urzędu Skarbowego potwierdzające, że Wykonawca nie zalega z opłacaniem podatków lub zaświadczenie, że uzyskał przewidziane prawem zwolnienie, odroczenie lub rozłożenie na raty zaległych płatności lub wstrzymanie w całości wykonania decyzji właściwego organu - <u>wystawione nie wcześniej niż 3 miesiące przed upływem terminu składania ofert.</u> |
| 10. | Aktualne zaświadczenie właściwego oddziału Zakładu Ubezpieczeń Społecznych lub Kasy Rolniczego Ubezpieczenia Społecznego potwierdzające, że Wykonawca nie zalega z opłacaniem składek na ubezpieczenia zdrowotne i społeczne, lub potwierdzenie, że uzyskał przewidziane prawem zwolnienie, odroczenie lub rozłożenie na raty zaległych płatności lub wstrzymanie w całości wykonania decyzji właściwego organu - <u>wystawione nie wcześniej niż 3 miesiące przed upływem terminu składania ofert.</u> |
| 11. | Aktualna informacja z Krajowego Rejestru Karnego w zakresie określonym w art. 24 ust. 1 pkt 4-8 Ustawy, <u>wystawiona nie wcześniej niż 6 miesięcy przed upływem terminu składania ofert.</u> |
| 12. | Aktualna informacja z Krajowego Rejestru Karnego w zakresie określonym w art. 24 ust. 1 pkt 9 Ustawy, <u>wystawiona nie wcześniej niż 6 miesięcy przed upływem terminu składania ofert.</u> |
| 13. | Aktualna informacja z Krajowego Rejestru Karnego w zakresie określonym w art. 24 ust. 1 pkt 10-11 Ustawy, <u>wystawiona nie wcześniej niż 6 miesięcy przed upływem terminu składania ofert.</u> |
| 14. | Wykaz materiałów i surowców użytych do produkcji mebli - <u>według wzoru stanowiącego załącznik nr 5 do specyfikacji</u> |
| 15. | Projekt techniczny (zwymerowane rysunki wraz z opisem) obrazujące jednoznacznie proponowane rozwiązanie, z uwzględnieniem wymogów określonych w SIWZ. |
| 16. | Wykaz cen jednostkowych - <u>według wzoru stanowiącego załącznik nr 8 do specyfikacji</u> |

10. Dokumenty załączone do oferty winny być złożone w formie oryginału albo kopii poświadczonych za zgodność z oryginałem przez osobę upoważnioną do reprezentowania Wykonawcy, za wyjątkiem pełnomocnictwa. Pełnomocnictwo może być złożone w formie oryginału lub kserokopii potwierdzonej za zgodność z oryginałem przez notariusza.

11. W przypadku Wykonawców wspólnie ubiegających się o udzielenie zamówienia oraz w przypadku podmiotów, o których mowa w § 1 ust. 2 Rozporządzenia Prezesa Rady Ministrów z dnia 30 grudnia 2009 r. w sprawie dokumentów, jakich może żądać Zamawiający od Wykonawcy, oraz form, w jakich te dokumenty mogą być składane, kopie dokumentów dotyczących odpowiednio Wykonawcy lub tych podmiotów są poświadczane za zgodność z oryginałem przez Wykonawcę lub te podmioty.



12. Ofertę należy złożyć w nieprzejrzystym, zamkniętym opakowaniu (np. kopercie), w sposób gwarantujący zachowanie poufności jej treści oraz zabezpieczających jej nienaruszalność do terminu otwarcia ofert. Opakowanie winno być zaadresowane:

**Politechnika Gdańska,
Gmach Główny, Skrzydło B, pok. 206
ul. G. Narutowicza 11/12
80-233 Gdańsk**

oraz opisane:

**„Dostawa mebli do pomieszczeń nr 112, 114 i 119 w budynku Chemia A
w ramach Projektu "Nowoczesne Audytoria Politechniki Gdańskiej. Nie otwierać do
13.11.2013 do godz. 12:00”**

a także opatrzone adresem i nazwą Wykonawcy.

Zamawiający nie ponosi odpowiedzialności za zdarzenia wynikające z niewłaściwego oznaczenia opakowań (np. kopert).

13. Wykonawca ponosi wszelkie koszty związane z przygotowaniem, złożeniem oferty i uczestnictwem w postępowaniu.
Zamawiający nie przewiduje zwrotu kosztów udziału w postępowaniu, z zastrzeżeniem art. 93 ust. 4 ustawy.
14. Dokumenty sporządzone w języku obcym są składane wraz z tłumaczeniem na język polski. W razie wątpliwości uznaje się, iż wersja polskojęzyczna jest wersją wiążącą.
15. Oferta oraz pozostałe dokumenty, dla których Zamawiający określił wzory w formie załączników do niniejszej specyfikacji, winny być sporządzone zgodnie z tymi wzorami, co do treści oraz opisu kolumn i wierszy.
16. Przed upływem terminu składania ofert, Wykonawca może wprowadzić zmiany do złożonej oferty lub ją wycofać. Zarówno zmiana, jak i wycofanie oferty winny być doręczone Zamawiającemu na piśmie pod rygorem nieważności przed upływem terminu składania ofert. Oświadczenie o wprowadzeniu zmian lub wycofaniu oferty winno być opakowane i oznaczone tak jak oferta, a opakowanie winno zawierać dodatkowe oznaczenie wyrazem, odpowiednio: „ZMIANA” lub „WYCOFANIE”.

Podpisywanie oferty

Oferta musi być podpisana własnoręcznie (art. 78 ustawy z 23 kwietnia 1964 r. – Kodeks cywilny [Dz. U. Nr 16, poz. 93 z późn. zm]) przez osobę upoważnioną w imieniu Wykonawcy do składania w jego imieniu oświadczeń woli, zgodnie z zasadami reprezentacji wskazanymi we właściwym rejestrze lub ewidencji działalności gospodarczej, lub w pełnomocnictwie.

Zaleca się, aby dla ułatwienia identyfikacji podpis osoby podpisującej ofertę i pozostałe dokumenty, lub poświadczającej za zgodność z oryginałem kopię dokumentów, był opatrzoney imienną pieczętką.

Pełnomocnictwo

Pełnomocnictwo do reprezentowania wykonawcy powinno być dołączone do oferty, o ile prawo do jej podpisania nie wynika z dokumentów załączonych do oferty.

Pełnomocnictwo musi być udzielone w formie pisemnej, wskazywać w szczególności:

- postępowanie o zamówienie publiczne, którego dotyczy,
- Wykonawcę ubiegającego się o udzielenie zamówienia,
- ustanowionego pełnomocnika,
- zakres jego umocowania.



Pełnomocnictwo musi być podpisane w imieniu Wykonawcy ubiegającego się o udzielenie zamówienia przez osobę(y) uprawnioną(e) do składania oświadczeń woli wymienioną(e) we właściwym rejestrze lub ewidencji działalności gospodarczej Wykonawcy.

Pełnomocnictwo może być złożone w formie oryginału lub kserokopii potwierdzonej za zgodność z oryginałem przez notariusza.

Zamawiający uznaje, że pełnomocnictwo do podpisywania oferty obejmuje także czynność potwierdzania za zgodność z oryginałem dokumentów złożonych w formie kserokopii.

Tajemnica przedsiębiorstwa

Przez tajemnicę przedsiębiorstwa w rozumieniu art. 11 ust. 4 ustawy z dnia 16 kwietnia 1993 r. o zwalczaniu nieuczciwej konkurencji (tekst jednolity: Dz. U. 2003 r. Nr 153, poz. 1503, z późn. zm.) rozumie się nieujawnione do wiadomości publicznej informacje techniczne, technologiczne, organizacyjne przedsiębiorstwa lub inne informacje posiadające wartość gospodarczą, co do których Wykonawca podjął niezbędne działania w celu zachowania ich poufności oraz zastrzegł składając ofertę, iż nie mogą być one udostępnione.

W przypadku gdyby oferta, oświadczenia lub dokumenty zawierały informacje, stanowiące tajemnicę przedsiębiorstwa Wykonawca winien, nie później niż w terminie składania ofert, w sposób nie budzący wątpliwości zastrzec, które informacje stanowią tajemnicę przedsiębiorstwa.

Informacje stanowiące tajemnicę przedsiębiorstwa muszą być oznaczone klauzulą: „NIE UDOSTĘPNIĄĆ. INFORMACJE STANOWIĄ TAJEMNICĘ PRZEDSIĘBIORSTWA W ROZUMIENIU ART. 11 UST. 4 USTAWY O ZWALCZANIU NIEUCZCIWEJ KONKURENCJI (tekst jednolity: Dz. U. 2003 r. Nr 153, poz. 1503, z późn. Zm.)” i załączone jako odrębna część nie złączona z ofertą w sposób trwały.

W przypadku, gdy Wykonawca zastrzeże w ofercie informacje, które nie stanowią tajemnicy przedsiębiorstwa lub są jawne na podstawie przepisów ustawy Prawo zamówień publicznych lub odrębnych przepisów, Zamawiający bez zgody Wykonawcy odtajni odpowiednie informacje (zgodnie z wyrokiem Sądu Najwyższego z dnia 20.10.2005 r. sygn. akt III CZP 74/05).

Oferta wspólna Wykonawców

1. Wykonawcy zamierzający wspólnie ubiegać się o udzielenie zamówienia zobowiązani są do ustanowienia pełnomocnika do reprezentowania ich w niniejszym postępowaniu, albo reprezentowania w postępowaniu i zawarcia umowy w sprawie zamówienia publicznego.

Pełnomocnictwo musi być udzielone w formie pisemnej, wskazywać w szczególności:

- postępowanie o zamówienie publiczne, którego dotyczy,
- Wykonawców ubiegających się wspólnie o udzielenie zamówienia,
- ustanowionego pełnomocnika,
- zakres jego umocowania.

Pełnomocnictwo musi być podpisane w imieniu wszystkich Wykonawców ubiegających się wspólnie o udzielenie zamówienia przez osoby uprawnione do składania oświadczeń woli wymienione we właściwym rejestrze lub ewidencji działalności gospodarczej Wykonawcy.

2. Wykonawcy wspólnie ubiegający się o udzielenie zamówienia w formularzu oferty jak i w innych dokumentach powołujących się na „Wykonawcę” w miejscu np. nazwa i adres Wykonawcy, winni wpisać dane dotyczące wszystkich Wykonawców, a nie ich pełnomocnika.

3. Aby podmioty występujące wspólnie spełniały warunki:

- ➔ każdy z tych podmiotów z osobna musi wykazać brak podstaw do wykluczenia z postępowania o udzielenie zamówienia.

Dokumenty opisane w rozdz. VI w pkt. 2 i 3 specyfikacji, które muszą zostać złożone na potwierdzenie wykazania braku podstaw do wykluczenia z postępowania o udzielenie zamówienia, każdy podmiot składa z osobna.

- ➔ łącznie (wspólnie) te podmioty muszą spełniać warunki, o których mowa w rozdz. V pkt. 1 specyfikacji.



Dokumenty opisane w rozdz. VI w pkt. 1 specyfikacji, które należy złożyć na potwierdzenie spełnienia warunków o których mowa w rozdz. V pkt. 1, podmioty składają wspólnie lub każdy podmiot z osobna.

- ➔ Dokumenty opisane w rozdz. VI pkt. 8 SIWZ (a także w rozdz. X SIWZ w pkt. 14 i 15 tabeli) oraz w rozdz. X SIWZ w pkt. 16 tabeli – wykaz cen jednostkowych - *według wzoru stanowiącego załącznik nr 8 do specyfikacji* podmioty składają wspólnie.
- 4. Oferta winna być podpisana przez każdego z Wykonawców występujących wspólnie lub upoważnionego przedstawiciela – pełnomocnika, by prawnie zobowiązywała wszystkich Wykonawców.
- 5. Podmioty występujące wspólnie ponoszą solidarną odpowiedzialność za niewykonanie lub nienależyte wykonanie zobowiązań.

Zasady udostępniania dokumentów:

Dokumenty związane z prowadzonym postępowaniem będą udostępniane zgodnie z § 5 Rozporządzenia Prezesa Rady Ministrów z dnia 26 października 2010 r. w sprawie protokołu postępowania o udzielenie zamówienia publicznego (Dz. U. z 2010 Nr 233, poz. 1458).

XI. Miejsce oraz termin składania i otwarcia ofert

1. Składanie ofert

Oferty należy składać, za potwierdzeniem, w pok. nr 206 Działu Zamówień Publicznych Politechniki Gdańskiej (budynek Gmachu Głównego skrzydło „B” II piętro), Gdańsk, ul. G. Narutowicza 11/12, lub przesać pocztą do dnia **13.11.2013 r.**, do godz. **11:30**.

O terminie złożenia oferty decyduje termin jej faktycznego złożenia w miejscu wyznaczonym wyżej.

2. Otwarcie ofert

Otwarcie ofert: Politechnika Gdańska, pok. nr 272 sala kolejalna, II piętro, budynek Gmachu Głównego Politechniki Gdańskiej, Gdańsk (80-233), ul. G. Narutowicza 11/12 w dniu **13.11.2013 r.**, o godz. **12:00**. Otwarcie ofert jest jawne.

XII. Opis sposobu obliczenia ceny

1. Przy obliczaniu ceny oferty Wykonawca zobowiązany jest uwzględnić wszystkie wymogi, o których mowa w niniejszej SIWZ, ująć wszystkie koszty niezbędne do prawidłowego i pełnego wykonania przedmiotu zamówienia, w tym również koszty transportu do siedziby Zamawiającego.
2. Cenę oferty należy określić w wartości brutto (z podatkiem VAT), w PLN, z dokładnością do dwóch miejsc po przecinku. Cenę oferty należy obliczyć na podstawie **Wykazu cen jednostkowych (Załącznik nr 8 do specyfikacji)** jako sumę wartości brutto z kolumny nr 6. Wartość podaną w wierszu **Razem brutto w Wykazie cen jednostkowych** należy przepisać (przenieść) do odpowiedniego miejsca na druku **OFERTA**.
3. Ceną oferty jest cena brutto obejmująca całość przedmiotu zamówienia. Ceną oferty jest cena podana na druku „Oferta” – Załącznik nr 1 do SIWZ.
4. Cena oferty musi być podana cyfrą.
5. Cena oferty będzie obowiązywać przez cały okres związania ofertą, nie będzie podlegać negocjacom i będzie wiążąca dla stron umowy.
6. Cena podana przez Wykonawcę w ofercie nie będzie zmieniana w trakcie realizacji zamówienia i nie będzie podlegała waloryzacji.
7. Wszelkie rozliczenia, pomiędzy Zamawiającym a Wykonawcą, będą prowadzone w PLN.
8. W przypadku Wykonawców wspólnie ubiegających się o udzielenie zamówienia, rozliczenia będą dokonywane wyłącznie z pełnomocnikiem.



Poprawianie omyłek

Zamawiający poprawi w ofercie oczywiste omyłki pisarskie, oczywiste omyłki rachunkowe z uwzględnieniem konsekwencji rachunkowych dokonanych poprawek oraz inne omyłki polegające na niezgodności oferty ze specyfikacją, niepowodujące istotnych zmian w treści oferty - niezwłocznie zawiadamiając o tym Wykonawcę, którego oferta została poprawiona.

Przez **oczywistą omyłkę rachunkową** Zamawiający rozumieć będzie każdy wadliwy wynik działania matematycznego (rachunkowego) przy założeniu, że składniki działania są prawidłowe.

Za **oczywiste omyłki pisarskie** Zamawiający uzna bezsporne, nie budzące wątpliwości omyłki dotyczące wyrazów, których poprawienie w żadnym wypadku nie prowadzi do merytorycznej zmiany oferty, są widoczne na pierwszy rzut oka bez potrzeby przeprowadzenia dodatkowych badań czy ustaleń, takie jak: widoczna mylna pisownia wyrazu, ewidentny błąd gramatyczny, ewidentny błąd rzeczowy (np. 31 listopada).

XIII. Opis kryteriów, którymi Zamawiający będzie się kierował przy wyborze oferty, wraz z podaniem znaczenia tych kryteriów i sposobu oceny ofert

1. Oceny ofert dokonywać będą członkowie komisji przetargowej.
2. Ocenie podlegać będą wyłącznie oferty nie podlegające odrzuceniu.
3. Przy dokonywaniu wyboru najkorzystniejszej oferty zastosowane zostanie następujące kryterium oceny ofert: **cena - 100 %**.
4. Za najkorzystniejszą ofertę, zostanie uznana oferta z najniższą ceną, spełniająca wymagania SIWZ oraz ustawy Pzp.
5. Najkorzystniejsza oferta otrzyma maksymalną liczbę punktów (100). Ocena punktowa pozostałych ofert zostanie dokonana wg wzoru:

$$P_c = \frac{C_n}{C_b} * 100$$

gdzie:

P_c – otrzymane punkty za cenę

C_n – najniższa cena wśród złożonych (ważnych) ofert

C_b – cena oferty badanej

Obliczenia dokonywane będą przez Zamawiającego z dokładnością do dwóch miejsc po przecinku.

6. Zamawiający udzieli zamówienia Wykonawcy, którego oferta odpowiada wszystkim wymaganiom przedstawionym w ustawie Prawo zamówień publicznych oraz SIWZ i zaoferuje najniższą cenę.
7. W przypadku, gdy zostaną złożone dwie lub więcej ofert z taką samą ceną, Zamawiający wezwie Wykonawców, którzy złożyli te oferty, do złożenia w terminie określonym przez

Zamawiającego ofert dodatkowych. Wykonawcy składając oferty dodatkowe nie mogą zaoferować cen wyższych niż zaoferowane we wcześniej złożonych ofertach.

8. W przypadku złożenia oferty, której wybór prowadziłby do powstania obowiązku podatkowego Zamawiającego zgodnie z przepisami o podatku od towarów i usług w zakresie dotyczącym wewnątrzwspólnotowego nabycia towarów, Zamawiający w celu oceny takiej oferty doliczy do przedstawionej w niej ceny podatek od towarów i usług, który miałby obowiązek wpłacić zgodnie z obowiązującymi przepisami.



XIV. Informacje o formalnościach, jakie powinny zostać dopełnione po wyborze oferty w celu zawarcia umowy w sprawie zamówienia publicznego

1. Niezwłocznie po wyborze najkorzystniejszej oferty zgodnie z art. 92 ustawy Pzp Zamawiający jednocześnie zawiadomi Wykonawców, którzy złożyli oferty, o wyborze najkorzystniejszej oferty.
2. Zamawiający udzieli zamówienia Wykonawcy, który nie podlega wykluczeniu z postępowania o zamówienie publiczne, którego oferta nie została odrzucona z postępowania oraz została wybrana jako najkorzystniejsza w wyniku oceny zgodnie z zasadami określonymi w rozdz. XIII SIWZ.
3. Zamawiający zawrze umowę w sprawie zamówienia publicznego w terminie nie krótszym niż 10 dni od dnia przekazania zawiadomienia o wyborze oferty, z zastrzeżeniem art. 94 ust. 1, 2 i 3 uPzp.
4. Zamawiający powiadomi Wykonawcę, którego oferta zostanie wybrana jako najkorzystniejsza o terminie i miejscu podpisania umowy.
5. W przypadku, gdy jako najkorzystniejsza oferta, wybrana zostanie oferta złożona przez Wykonawców wspólnie ubiegających się o udzielenie zamówienia, przed podpisaniem umowy, Wykonawcy zobowiązani są przedłożyć umowę regulującą ich współpracę przy realizacji niniejszego zamówienia.
6. Jeżeli Wykonawca, którego oferta została wybrana, uchyla się od zawarcia umowy w sprawie zamówienia publicznego, Zamawiający może wybrać ofertę najkorzystniejszą spośród pozostałych ofert bez przeprowadzania ich ponownego badania i oceny, chyba, że zachodzą przesłanki unieważnienia postępowania.
7. Zamawiający unieważni postępowanie w przypadkach określonych w art. 93 ust. 1 ustawy Pzp.
8. O unieważnieniu postępowania o udzielenie zamówienia Zamawiający zawiadomi równocześnie wszystkich Wykonawców na zasadach określonych w art. 93 ust. 3 ustawy Pzp

XV. Wymagania dotyczące zabezpieczenia należytego wykonania umowy

W przedmiotowym postępowaniu Zamawiający nie wymaga wniesienia zabezpieczenia należytego wykonania umowy.

XVI. Wzór umowy

Wzór umowy, która zostanie zawarta z wybranym Wykonawcą, stanowi **zał. 6 do specyfikacji**.

Zmiana postanowień umowy

1. Zmiana umowy może być dokonana tylko za zgodą obu stron.
2. Wszystkie zmiany i uzupełnienia umowy dokonywane będą w formie pisemnej pod rygorem nieważności i muszą być podpisane przez upoważnionych przedstawicieli obu stron
3. Strony dopuszczają zmiany postanowień zawartej umowy w stosunku do treści oferty, dotyczące: terminu i przedmiotu zamówienia.
4. Termin realizacji przedmiotu zamówienia lub przedmiot zamówienia mogą ulec zmianie w przypadku wystąpienia jednej z niżej wymienionych okoliczności pod warunkiem, że ma ona wpływ na termin realizacji lub przedmiot zamówienia. Okoliczności mogące spowodować zmianę terminu realizacji przedmiotu zamówienia lub przedmiot zamówienia mogą wynikać z:



- a) działania siły wyższej (np. klęski żywiołowe, huragan, powódź, katastrofy transportowe, pożar, eksplozje, wojna, strajk i inne nadzwyczajne wydarzenia, których zaistnienie leży poza zasięgiem i kontrolą Stron),
- b) opóźnień i utrudnień powstałych w wyniku prowadzenia robót budowlanych: przebudowy na sale seminaryjne pomieszczeń nr 112, 114 i 119,
- c) opóźnień i utrudnień powstałych w wyniku prowadzenia prac związanych z instalacją multimediiów w salach seminaryjnych pomieszczeń nr 112, 114 i 119,
- d) z przyczyn leżących po stronie Zamawiającego,
- e) ujawnienia się w trakcie realizacji przedmiotu umowy nieprzewidzianych przeszkód formalno-prawnych,
- f) zmian osób reprezentujących strony umowy lub osób biorących udział w realizacji przedmiotu umowy,
- g) zmiany nazw i innych danych identyfikacyjnych stron umowy.

XVII. Pouczenie o środkach ochrony prawnej przysługujących Wykonawcy w toku postępowania o udzielenie zamówienia

Wykonawcy, a także innemu podmiotowi, jeżeli ma lub miał interes w uzyskaniu danego zamówienia oraz poniósł lub może ponieść szkodę w wyniku naruszenia przez zamawiającego przepisów ustawy, przysługują środki ochrony prawnej określone w Dziale VI ustawy „Środki ochrony prawnej”.

Załączniki

Integralną częścią specyfikacji są załączniki:

- formularz oferty załącznik nr 1 do specyfikacji
- oświadczenie Wykonawcy o spełnieniu warunków udziału w postępowaniu załącznik nr 2 do specyfikacji
- oświadczenie Wykonawcy o braku podstaw do wykluczenia z postępowania załącznik nr 3 do specyfikacji
- wykaz wykonanych głównych dostaw w okresie ostatnich trzech lat przed upływem terminu składania ofert a jeżeli okres prowadzenia działalności jest krótszy – w tym okresie, wraz z podaniem ich wartości, przedmiotu, dat wykonania i podmiotów na rzecz, których dostawy zostały wykonane załącznik nr 4 do specyfikacji
- wykaz materiałów i surowców użytych do produkcji mebli załącznik nr 5 do specyfikacji
- wzór umowy załącznik nr 6 do specyfikacji
- informacja o przynależności do grupy kapitałowej załącznik nr 7 do specyfikacji
- wykaz cen jednostkowych załącznik nr 8 do specyfikacji
- protokół zdawczo-odbiorczy załącznik nr 9 do specyfikacji
- opis przedmiotu zamówienia załącznik nr 10 do specyfikacji

Z A T W I E R D Z I Ł , DN. 01.10.2013 r. KANCLERZ POLITECHNIKI GDAŃSKIEJ



Załącznik nr 1 do specyfikacji

(nazwa i adres Wykonawcy)

OFERTA

Zamawiający:

Politechnika Gdańska
ul. G. Narutowicza 11/12
80-233 Gdańsk

Nawiązując do ogłoszenia dotyczącego postępowania o udzielenie zamówienia publicznego prowadzonego w trybie przetargu nieograniczonego powyżej 200 000 euro na:

dostawa mebli do pomieszczeń nr 112, 114 i 119 w budynku Chemia A w ramach Projektu "Nowoczesne Audytoria Politechniki Gdańskiej"

My niżej podpisani:

.....

(należy podać imiona i nazwiska osób upoważnionych do reprezentowania Wykonawcy)

działający w imieniu i na rzecz:

| | |
|--|----------|
| Pełna nazwa Wykonawcy | |
| Adres Wykonawcy | |
| REGON | NIP |
| Nr telefonu | Nr faksu |
| e-mail do kontaktu z Zamawiającym | |
| Nazwa banku i nr rachunku bankowego, na który należy zwrócić wadium (dot. wadium wpłacanego w pieniądzu) | |

oferujemy realizację powyższego przedmiotu zamówienia, zgodnie z Zapisami Specyfikacji Istotnych Warunków zamówienia, za:

cenę oferty brutto (łącznie z podatkiem VAT) PLN

- Oświadczamy**, że wykonamy zamówienie w terminie przewidzianym w Specyfikacji Istotnych Warunków Zamówienia.
- Oświadczamy**, że na cały przedmiot zamówienia i wykonane prace udzielamy gwarancji na okres min. 24 m-cy. Okres gwarancji jest liczony od daty podpisania protokołu zdawczo – odbiorczego bez zastrzeżeń.



3. **Oświadczamy**, że zapoznaliśmy się ze specyfikacją istotnych warunków zamówienia, nie wnosimy do jej treści zastrzeżeń i uznajemy się za związanych określonymi w niej postanowieniami i zasadami postępowania.
4. **Oświadczamy**, że zapoznaliśmy się z postanowieniami umowy, która stanowi załącznik do specyfikacji. Nie wnosimy do jej treści zastrzeżeń. Zobowiązujemy się w przypadku wyboru naszej oferty do zawarcia umowy na określonych w niej warunkach, w miejscu i terminie wyznaczonym przez Zamawiającego.
5. **Uważamy** się za związanych niniejszą ofertą na czas wskazany w specyfikacji istotnych warunków zamówienia, czyli przez okres **60 dni** od upływu terminu składania ofert.
6. Zamówienie zrealizujemy **przy udziale podwykonawców**, którzy będą realizować wymienione części zamówienia:
.....
.....
7. **Akceptujemy** warunki płatności zawarte we wzorze umowy.
8. **Oświadczamy**, że wadium o wartości **4 500,00 PLN** (słownie: cztery tysiące pięćset złotych) wnieśliśmy w dniu w formie
9. **Oświadczamy**, iż tajemnicę przedsiębiorstwa w rozumieniu przepisów o zwalczaniu nieuczciwej konkurencji, które nie mogą być udostępnione stanowią informacje zawarte w ofercie na stronach nr:
10. **Załącznikami** do niniejszej oferty, stanowiącymi jej integralną część są:
 - 1)
 - 2)
 - 3)
 - 4)
 - 5)

....., dn.

.....
podpis własnoręczny i pieczęćka imienna osoby(osób)
uprawnionej(ych) do reprezentowania wykonawcy



(pieczęćka firmowa wykonawcy)

OŚWIADCZENIE

o spełnianiu warunków udziału w postępowaniu

(art. 22 ust 1 Ustawy z dnia 29 stycznia 2004 r. Prawo zamówień publicznych)

Ubiegając się o zamówienie publiczne w postępowaniu prowadzonym w trybie przetargu nieograniczonego na:

dostawa mebli do pomieszczeń nr 112, 114 i 119 w budynku Chemia A w ramach Projektu "Nowoczesne Audytoria Politechniki Gdańskiej"

oświadczam, że

spełniam/y warunki określone w art. 22 ust. 1 ustawy z dnia 29 stycznia 2004 r. Prawo zamówień publicznych (tekst jednolity: Dz. U. 2013 poz. 907) dotyczące:

- 1) posiadania uprawnień do wykonywania określonej działalności lub czynności, jeżeli przepisy prawa nakładają obowiązek ich posiadania;
- 2) posiadania wiedzy i doświadczenia;
- 3) dysponowania odpowiednim potencjałem technicznym oraz osobami zdolnymi do wykonania zamówienia;
- 4) sytuacji ekonomicznej i finansowej.

.....
podpis własnoręczny i pieczęćka imienna
osoby(osób) uprawnionej(ych) do reprezentowania
wykonawcy



(pieczęćka firmowa wykonawcy)

OŚWIADCZENIE

o braku podstaw do wykluczenia z postępowania

(art. 24 ust. 1 Ustawy z dnia 29 stycznia 2004 r. Prawo zamówień publicznych)

Ubiegając się o zamówienie publiczne w postępowaniu prowadzonym w trybie przetargu nieograniczonego na:

dostawa mebli do pomieszczeń nr 112, 114 i 119 w budynku Chemia A w ramach Projektu "Nowoczesne Audytoria Politechniki Gdańskiej"

oświadczam/y, że

nie ma podstaw do wykluczenia mnie/nas z postępowania na podstawie przesłanek, o których mowa w art. 24 ust. 1 ustawy z dnia 29 stycznia 2004 r. Prawo zamówień publicznych (tekst jednolity: Dz. U. 2013 poz. 907).

.....
podpis własnoręczny i pieczęćka imienna
osoby(osób) uprawnionej(ych) do reprezentowania
wykonawcy

POUCZENIE

W przypadku Wykonawców w stosunku do których otwarto likwidację lub ogłoszono upadłość, a nie podlegają oni wykluczeniu z postępowania o udzielenie zamówienia publicznego na podstawie przesłanek zawartych w art. 24 ust. 1 pkt 2 ustawy z dnia 29 stycznia 2004 r. Prawo zamówień publicznych, należy dodatkowo złożyć oświadczenie, iż po ogłoszeniu upadłości Wykonawca zawarł układ zatwierdzony prawomocnym postanowieniem sądu, który nie przewiduje zaspokojenia wierzycieli poprzez likwidację majątku upadłego.



**INFRASTRUKTURA
I ŚRODOWISKO**
NARODOWA STRATEGIA SPÓJNOŚCI



UNIA EUROPEJSKA
EUROPEJSKI FUNDUSZ
ROZWOJU REGIONALNEGO



**Załącznik nr 4 do specyfikacji
ZP/388/051/D/13**

(pieczęć Wykonawcy)

WYKAZ

wykonanych głównych dostaw w okresie ostatnich trzech lat przed upływem terminu składania ofert a jeżeli okres prowadzenia działalności jest krótszy – w tym okresie, wraz z podaniem ich wartości, przedmiotu, dat wykonania i podmiotów na rzecz, których dostawy zostały wykonane

| LP | Przedmiot dostawy | Wartość brutto <i>w zł</i> | Data wykonania <i>dzień – miesiąc - rok</i> | Podmiot na rzecz którego dostawa została wykonana |
|----|-------------------|-------------------------------|--|---|
| | | | | |

UWAGA! należy załączyć dowody, czy dostawy zostały wykonane należycie

W przypadku przedstawienia przez Wykonawcę, w celu wykazania spełniania warunków udziału w postępowaniu, dokumentów, w których występuje waluta inna niż polski złoty (PLN), Zamawiający dokona przeliczenia walut obcych na złote (PLN) przyjmując do przeliczenia średni kurs (tabela A) Narodowego Banku Polskiego z dnia opublikowania ogłoszenia o zamówieniu w Dzienniku Urzędowym Unii Europejskiej, a jeżeli w tym dniu kursu nie ogłoszono, do w/w przeliczenia zastosowany będzie ostatni ogłoszony kurs przed tym dniem.

_____, dnia _____
(miejsce)

podpis własnoręczny i pieczęć imienna osoby(osób)
uprawnionej(ych) do reprezentowania wykonawcy



Załącznik nr 5 do specyfikacji

.....
(pieczęć Wykonawcy)

....., dnia

Nr postępowania: ZP/388/051/D/13

Wykaz materiałów i surowców użytych do produkcji mebli.

Oświadczam, że do produkcji mebli (zgodnie z treścią oferty) będą użyte poniższe materiały i surowce, gwarantujące realizację całego zamówienia:

| Lp. | Produkt | Producent | Kraj | Nazwa / typ / symbol / seria (określić zgodnie z oznaczeniem katalogowym producenta) |
|-----|---|------------|------|---|
| 1. | Zawias puszkowy (system zawiasów) | | | |
| 2. | Zawias puszkowy o kącie otwarcia min. 180 st. | | | |
| 3. | Zamek meblowy patentowy (system zamków) | | | |
| 4. | Prowadnica rolkowa do szuflad (system prowadnic) | | | |
| 5. | Bęben zwijający matę żaluzjową wraz z systemem jej prowadzenia | | | |
| 6. | Płyta wiórowa melaminowana (określić kolor) | Sala 112 | | |
| | | kolor..... | | |
| | | Sala 114 | | |
| | | kolor..... | | |
| | | Sala 119 | | |
| | | kolor..... | | |

Zamawiający wymaga wypełnienia wszystkich pozycji tabeli w celu jednoznacznej identyfikacji wykazywanego produktu lub systemu produktów.

.....
(podpis i pieczęć osoby/osób upoważnionych
do występowania w imieniu Wykonawcy)



Załącznik nr 6 do specyfikacji

-WZÓR UMOWY- ZP/...../051/D/13

zawarta w dniu roku w Gdańsku pomiędzy:

Politechniką Gdańską, z siedzibą w Gdańsku, ul. Gabriela Narutowicza 11/12,
Regon: 000001620 NIP: 584-020-35-93
reprezentowaną na mocy pełnomocnictwa Rektora przez:

.....

zwaną dalej ZAMAWIAJĄCYM

.....

reprezentowaną przez:

REGON: NIP: KRS/CEIDG

zwaną dalej WYKONAWCĄ,

który wyłoniony został w postępowaniu o udzielenie zamówienia publicznego w trybie przetargu nieograniczonego na podstawie art. 39 ustawy z dnia 29 stycznia 2004 roku Prawo zamówień publicznych (tekst jednolity: Dz. U. 2013 poz. 907) zwanej dalej „ustawą Pzp” powyżej 200 000 euro na **dostawę mebli do pomieszczeń nr 112, 114 i 119 w budynku Chemia A w ramach Projektu "Nowoczesne Audytorium Politechniki Gdańskiej"**.

§ 1

Przedmiot umowy

1. Przedmiotem umowy jest dostawa mebli do pomieszczeń nr 112, 114 i 119 w budynku Chemia A w ramach Projektu "Nowoczesne Audytorium Politechniki Gdańskiej" ze szczegółowym opisem przedstawionym w SIWZ oraz ofertą Wykonawcy stanowiącymi załączniki do niniejszej umowy i będącymi jej integralną częścią.

§ 2

Wartość umowy i warunki płatności

1. Cena określona w Umowie (łącznie cena netto + VAT) obejmuje całkowitą należność jaką ZAMAWIAJĄCY zobowiązany jest zapłacić za przedmiot Umowy.
2. ZAMAWIAJĄCY zobowiązuje się zapłacić z tytułu realizacji przedmiotu Umowy kwotę:
brutto:
(słownie:)
3. Podstawą zapłaty będzie faktura wystawiona przez WYKONAWCĘ po dokonaniu protokolarnego odbioru przedmiotu Umowy (wzór - załącznik nr 9 do SIWZ) bez zastrzeżeń.
4. Zapłata zostanie dokonana przelewem w ciągu 30 dni od daty otrzymania przez Zamawiającego prawidłowo wystawionej faktury VAT, na konto Wykonawcy.

§ 3

Warunki wykonania Umowy

1. WYKONAWCA zobowiązuje się do realizacji przedmiotu Umowy, w terminie do miesięcy od dnia zawarcia niniejszej umowy.



2. Miejsce realizacji przedmiotu umowy:

Politechnika Gdańska
Wydział Chemiczny
ul. G. Narutowicza 11/12
80-233 Gdańsk

3. Wykonawca zrealizuje przedmiot umowy po wcześniejszym uzgodnieniu z Zamawiającym daty i godziny dostawy oraz montażu.
4. Przedmiot umowy winien być zrealizowany wyłącznie w dni robocze, w godzinach 8⁰⁰-18⁰⁰. Ewentualne odstępowstwa muszą być uzgodnione z Zamawiającym.
5. Odbioru przedmiotu umowy dokona komisja Zamawiającego z udziałem pracownika wskazanego w ust. 13 niniejszego paragrafu.
6. Przedmiot umowy obejmuje również jego transport do miejsca wskazanego w ust 2 niniejszego paragrafu, rozładunek, wniesienie oraz montaż w miejscu wskazanym przez Zamawiającego.
7. Dostarczony towar nie zostanie odebrany przez Zamawiającego w przypadku stwierdzenia jego niezgodności z ofertą, umową lub SIWZ.
8. Wszelkie koszty związane ze zwrotem i dostawą właściwego towaru poniesie Wykonawca.
9. Zamawiający nie ponosi odpowiedzialności za uszkodzenia towaru powstałe w trakcie jego transportu, rozładunku, wniesienia lub montażu.
10. Termin wykonania umowy uznaje się za dotrzymany, jeżeli przed upływem terminu określonego w ust. 1 niniejszego paragrafu WYKONAWCA zrealizował przedmiot Umowy opisany w § 1 w miejscu wskazanym w ust. 2 niniejszego paragrafu, w stanie zupełnym.
11. Za datę odbioru strony uważają datę podpisania przez obie strony protokołu zdawczo-odbiorczego bez zastrzeżeń.
12. Wykonawca dołączy do przedmiotu umowy wszystkie stosowne dokumenty techniczne i karty gwarancyjne.
13. W sprawach związanych z wykonaniem niniejszej Umowy, osobą wyznaczoną do kontaktów:
 - a) ze strony ZAMAWIAJĄCEGO:
.....
 - b) ze strony WYKONAWCY:
.....
14. O wszelkich zmianach osób upoważnionych do kontaktu, strony niezwłocznie powiadomią się wzajemnie. Szkody powstałe w wyniku niedopełnienia tego obowiązku obciążają stronę zobowiązaną.

§ 4 Warunki gwarancji

1. WYKONAWCA na poszczególne urządzenia i wykonane prace udziela miesięcznej gwarancji. Gwarancja obejmuje bezpłatny transport do Wykonawcy oraz bezpłatną naprawę i części zamienne - wszelkie koszty związane z wykonaniem obowiązków gwarancyjnych ponosi Wykonawca. Okres gwarancji jest liczony od daty podpisania protokołu zdawczo – odbiorczego bez zastrzeżeń.
2. Wykonawca zapewnia gwarancję na wszystkie dostarczone meble, w tym na wszystkie elementy wykonane przez podwykonawców.



3. W przypadku wystąpienia konieczności naprawy mebli w siedzibie Wykonawcy, ryzyko ich uszkodzenia lub utraty ponosi Wykonawca.
4. Zamawiający w okresie rękojmi i gwarancji, w przypadku wykrycia wad w eksploatowanych meblach, będzie składał pisemną reklamację. Wykonawca przystąpi do naprawy lub wymiany mebli na nowe wolne od wad w terminie 3 dni roboczych od daty zgłoszenia wady lub usterki. Wykonawca na własny koszt naprawi meble lub wymieni wadliwe meble na nowe, wolne od wad, w ciągu 7 dni roboczych od daty przystąpienia do naprawy lub wymiany.
5. Gwarancja obejmuje wszystkie zaistniałe wady, z wyjątkiem uszkodzeń powstałych w wyniku korzystania z mebli w sposób niezgodny z ich przeznaczeniem.
6. Zamawiający może dochodzić swoich praw również po zakończeniu okresu gwarancyjnego określonego w ust. 1 niniejszego paragrafu, o ile zgłoszenie o zaistnieniu wady przez Zamawiającego nastąpiło przed upływem okresu gwarancji.
7. W ramach udzielonej gwarancji Zamawiający zastrzega sobie prawo żądania wymiany mebla na nowy, gdy po 3 naprawach gwarancyjnych – niezależnie od tego, czy będą dotyczyły tej samej czy różnych wad, mebel nadal będzie wykazywał wady. W takim przypadku Wykonawca dokona wymiany w terminie 7 dni roboczych od daty zgłoszenia takiego żądania przez Zamawiającego.
8. Zamawiający może dochodzić swoich roszczeń z gwarancji niezależnie od roszczeń wynikających z rękojmi.
9. W wypadku wymiany mebla na nowy gwarancja biegnie od początku, tzn. od daty wymiany mebla.
10. ZAMAWIAJĄCY będzie dokonywał zgłoszenia usterki lub wady pisemnie na wskazane przez WYKONAWCĘ dane kontaktowe: nr, e-mail:

§ 5 **Kary umowne**

1. Wykonawca zobowiązuje się zapłacić Zamawiającemu kary umowne:
 - a) za opóźnienie w dostawie przedmiotu umowy w wysokości 0,20% ceny brutto określonej w § 2 ust. 2 umowy za każdy dzień opóźnienia, liczony od następnego dnia po upływie terminu określonego w § 3 ust. 1 umowy,
 - b) za opóźnienie w usunięciu wad stwierdzonych przy odbiorze w wysokości 0,5% ceny brutto określonej w § 2 ust. 2 umowy, za każdy dzień opóźnienia, liczony od upływu terminu wyznaczonego w protokole zdawczo/odbiorczym.
 - c) za nieterminowe przystąpienie do naprawy lub wymiany mebli w wysokości 0,5% ceny brutto określonej w § 2 ust. 2 umowy, za każdy dzień opóźnienia, liczony od następnego dnia po upływie terminu wskazanego w § 4 ust. 4 umowy.
 - d) za nieterminową naprawę lub wymianę mebli w wysokości 0,5% ceny brutto określonej w § 2 ust. 2 umowy, za każdy dzień opóźnienia, liczony od następnego dnia po upływie terminu wskazanego w § 4 ust. 4 umowy.
 - e) za odstąpienie od umowy z przyczyn leżących po stronie Wykonawcy w wysokości 10% ceny brutto określonej w § 2 ust. 2 umowy.
2. Wykonawca będzie uprawniony do naliczenia i żądania od Zamawiającego kary umownej w wysokości 10% ceny brutto określonej w § 2 ust. 2 umowy w przypadku odstąpienia od umowy z przyczyn leżących po stronie Zamawiającego, z zastrzeżeniem art. 145 ustawy Pzp.
3. Wykonawca wyraża zgodę na potrącenie naliczonych kar umownych z przysługującej mu ceny, określonej w § 2 ust. 2 umowy.



4. Zamawiający będzie uprawniony do dochodzenia odszkodowania przynoszącego wysokość zastrzeżonej kary umownej, jeżeli kara umowna nie pokryje w całości poniesionej szkody, jak również gdy szkoda powstanie z innego tytułu, na zasadach określonych w Kodeksie Cywilnym.
5. W przypadku niewykonania przedmiotu Umowy w terminie 35 dni od upływu terminu ustalonego w umowie, ZAMAWIAJĄCY może odstąpić od umowy bez wyznaczania dodatkowego terminu. WYKONAWCA w tym przypadku zapłaci ZAMAWIAJĄCEMU karę umowną w wysokości 10% ceny brutto określonej w § 2 ust. 2 umowy.
6. W przypadku, gdy Wykonawca rażąco naruszy postanowienia niniejszej umowy lub pomimo trzykrotnych uwag zgłoszonych na piśmie przez Zamawiającego umowa nadal nie będzie wykonywana przez Wykonawcę z należytą starannością i rzetelnością, Zamawiający będzie uprawniony do odstąpienia od umowy z przyczyn leżących po stronie Wykonawcy, a Zamawiający będzie uprawniony do naliczenia kary umownej w wysokości 10% ceny brutto określonej w § 2 ust. 2 umowy.
7. Oświadczenie o odstąpieniu od umowy powinno zostać złożone na piśmie w terminie 30 dni od daty powzięcia przez Stronę wiadomości o wystąpieniu okoliczności determinującej odstąpienie od umowy.

§ 6

Zmiana umowy

1. Zmiana umowy może być dokonana tylko za zgodą obu stron.
2. Wszystkie zmiany i uzupełnienia umowy dokonywane będą w formie pisemnej i muszą być podpisane przez upoważnionych przedstawicieli obu stron.
3. Strony dopuszczają zmiany postanowień zawartej umowy w stosunku do treści oferty, dotyczące: terminu i przedmiotu umowy.
4. Termin realizacji przedmiotu umowy lub przedmiot umowy, mogą ulec zmianie w przypadku wystąpienia jednej z niżej wymienionych okoliczności pod warunkiem, że ma ona wpływ na termin realizacji lub przedmiot umowy. Okoliczności mogące spowodować zmianę terminu realizacji przedmiotu umowy lub przedmiot umowy mogą wynikać z:
 - h) działania siły wyższej** (np. klęski żywiołowe, huragan, powódź, katastrofy transportowe, pożar, eksplozje, wojna, strajk i inne nadzwyczajne wydarzenia, których zaistnienie leży poza zasięgiem i kontrolą Stron),
 - i) opóźnień i utrudnień powstałych w wyniku prowadzenia robót budowlanych: przebudowy na sale seminaryjne pomieszczeń nr 112, 114 i 119,**
 - j) opóźnień i utrudnień powstałych w wyniku prowadzenia prac związanych z instalacją multimediiów w salach seminaryjnych pomieszczeń nr 112, 114 i 119,**
 - k) z przyczyn leżących po stronie Zamawiającego,**
 - l) ujawnienia się w trakcie realizacji przedmiotu umowy nieprzewidzianych przeszkód formalno-prawnych,**
 - m) zmian osób reprezentujących strony umowy lub osób biorących udział w realizacji przedmiotu umowy,**
 - n) zmiany nazw i innych danych identyfikacyjnych stron umowy.**

§ 7

Postanowienia końcowe

1. Oferta Wykonawcy oraz SIWZ są integralną częścią umowy.
2. W sprawach nieuregulowanych w niniejszej Umowie stosuje się przepisy Kodeksu Cywilnego jeżeli przepisy ustawy Pzp nie stanowią inaczej.
3. W sprawach spornych właściwym będzie Sąd w Gdańsku.



4. Zamawiający nie dopuszcza dokonywania przez Wykonawcę cesji wierzytelności ani przeniesienia praw i obowiązków wynikających z niniejszej umowy na rzecz innego podmiotu bez pisemnej zgody Zamawiającego.
5. Przez dni robocze strony rozumieją dni od poniedziałku do piątku z wyłączeniem sobót i dni ustawowo wolnych od pracy.
6. Umowę sporządzono w 2 jednobrzmiących egzemplarzach po 1 dla każdej ze stron.

WYKONAWCA

.....

ZAMAWIAJĄCY

.....



**Załącznik nr 7 do specyfikacji
ZP/388/051/D/13**

Informacja wykonawcy wraz z listą podmiotów należących do tej samej grupy kapitałowej, o których mowa w art. 26 ust. 2d ustawy z dnia 29 stycznia 2004 r. Prawo zamówień publicznych

Informuję, że **należymy/nie należymy*** do grupy kapitałowej w rozumieniu ustawy z dnia 16 lutego 2007 r. o ochronie konkurencji i konsumentów (Dz. U. nr 50, poz. 331, z późn. zm.).

Lista podmiotów należących do tej samej grupy kapitałowej:**

1.
2.
3.
4.
5.
- (...)

.....
(podpis i pieczęć osoby/osób upoważnionych
do występowania w imieniu wykonawcy)

*niepotrzebne skreślić

**uzupełnić w przypadku przynależności do grupy kapitałowej w rozumieniu definicji zawartej w art. 4 pkt. 14 ustawy z dnia 16 lutego 2007 roku o ochronie konkurencji i konsumentów (Dz. U. z 2007 r., nr 50, poz. 331 z późn. zmian.)


**Załącznik nr 8 do specyfikacji
ZP/388/051/D/13**
Wykaz cen jednostkowych
Wykonawca uzupełnia załącznik i składa wraz z ofertą.

| L.p. | Wyszczególnienie / opis | j.m. | liczba | Cena jednostkowa brutto [zł] | Wartość brutto [zł] |
|------|-------------------------|------|--------|------------------------------|---------------------|
| 1 | 2 | 3 | 4 | 5 | 6 (4x5) |

Sala Rady Wydziału 112

| | | | | | |
|----|--|------|---|--|--|
| 1. | Zabudowa przyścienna na pomoce dydaktyczne A-1 244x35x106 cm | szt. | 1 | | |
| 2. | Zabudowa przyścienna na pomoce dydaktyczne A-2 (szafka 2x drzwi + 5x szuflada) 154x45x106 cm | szt. | 1 | | |
| 3. | Zabudowa żaluzjowa na sprzęt SŻ 82x60x230 cm | szt. | 1 | | |
| 4. | Szafka na sprzęt multimedialny A-3 200x60x106 cm | szt. | 1 | | |
| 5. | Stół konsultacyjno-demonstracyjny obrotowy D 140x85x75 cm | szt. | 1 | | |
| 6. | Stół konsultacyjno-demonstracyjny na kółkach C 140x85x75 cm | szt. | 1 | | |
| 7. | Gablota ogłoszeniowa oszklona GW 100x14x75 cm | szt. | 4 | | |
| 8. | Gablota na eksponaty dydaktyczne GS 60x45x200 cm | szt. | 3 | | |
| 9. | Stół katedralny dla wykładowcy E 330x100x75 cm | szt. | 1 | | |

Sala dydaktyczna 119

| | | | | | |
|-----|---|------|----|--|--|
| 10. | Stół uczniowski dwuosobowy B 122x60x75 cm | szt. | 12 | | |
| 11. | Biurko wraz z szafkami na sprzęt multimedialny B 244x70x75 cm | szt. | 1 | | |
| 12. | Gablota ogłoszeniowa oszklona GW 100x14x75 cm | szt. | 2 | | |
| 13. | Gablota na eksponaty dydaktyczne GS 60x45x200 cm | szt. | 1 | | |

Sala egzaminacyjno-konsultacyjna 114

| | | | | | |
|-----|--|------|---|--|--|
| 14. | Stół A 170x100x75 cm | szt. | 1 | | |
| 15. | Kontener na kółkach (drzwi+szuflada) 40x50x62 cm | szt. | 1 | | |



Krzesła

| | | | | | |
|--------------------------------|----------------------------------|------|-----|--|--|
| 16. | Krzeseło z pulpitem K-1 | | | | |
| | producent | szt. | 103 | | |
| | typ / model / tapicerka | | | | |
| 17. | Krzeseło K-2 | | | | |
| | producent | szt. | 9 | | |
| | typ / model / tapicerka | | | | |
| 18. | Krzeseło K-3 | | | | |
| | producent | szt. | 33 | | |
| | typ / model / tapicerka | | | | |
| Wartość oferty brutto : | | | | | |

Uwaga!

Przy dokonywaniu mnożenia należy przestrzegać reguł matematycznych w zakresie zaokrągleń. Wartości w kolumnach powinny być podane z dokładnością do dwóch miejsc po przecinku.

Cena powinna uwzględniając materiały i surowce proponowane zgodnie z Wykazem materiałów i surowców użytych do produkcji mebli – Załącznik nr 5 do SIWZ, który stanowi integralną część niniejszego formularza. Miejsca wykropkowane w pozycji krzesła należy bezwzględnie wypełnić.

.....
(podpis i pieczęć osoby/osób upoważnionych
do występowania w imieniu wykonawcy)



Załącznik nr 9 do specyfikacji

PROTOKÓŁ ZDAWCZO-ODBIORCZY

Stwierdza się, że zgodnie z treścią Umowy ZP/...../051/D/13 z dnia został zrealizowany przedmiot umowy:

.....
.....

W dniu zostało przeprowadzone szkolenie. Szkolenie przeprowadził przedstawiciel WYKONAWCY -

Ze strony ZAMAWIAJĄCEGO w szkoleniu udział wzięli:

.....
.....
.....

Uwagi dotyczące realizacji przedmiotu umowy/usterki stwierdzone podczas odbioru:

.....

Termin usunięcia braków/usterek:

.....

Przedmiot Umowy przyjmuje się bez zastrzeżeń.

Protokół sporządzono w dwóch jednobrzmiących egzemplarzach – po jednym dla ZAMAWIAJĄCEGO I WYKONAWCY.

Niniejszy protokół stanowi podstawę do wystawienia faktury VAT.

Przedstawiciel Wykonawcy

Przedstawiciel Zamawiającego

.....

.....

Gdańsk,



Załącznik nr 10 do specyfikacji

OPIS PRZEDMIOTU ZAMÓWIENIA

Zamówienie obejmuje wykonanie mebli, dostawę oraz ich wniesienie i montaż. Meble należy wypoziomować, gabloty wiszące zawiesić.

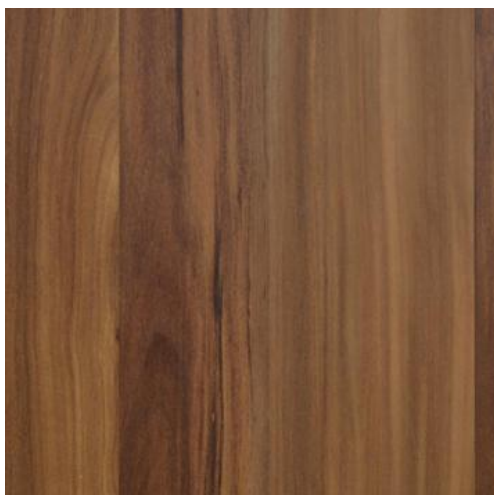
Wymiary przytoczone przez Zamawiającego należy bezwzględnie sprawdzić przed rozpoczęciem realizacji, meble dopasować do zinwentaryzowanych przez Wykonawcę pomieszczeń. W przypadku znacznych różnic wymiarowych, wszelkie zmiany należy skonsultować z Zamawiającym.

Uwaga – należy uwzględnić wszystkie rury oraz instalacje istniejące w pomieszczeniach. Wszystkie wymiary podano w cm wg zasady: szerokość (długość) x głębokość x wysokość.

I. Opis techniczny wykonania mebli

Kolorystyka mebli:

- korpusy, półki, fronty, blaty, obrzeża krawędziowe w jednolitej kolorystyce zgodnie z poniższymi zdjęciami
- stelaże oraz wszystkie elementy metalowe malowane farbą proszkową w kolorze aluminium - RAL 9006,



Sala 112 – Śliwka (ciemna)



Sale 114 i 119 – Orzech ciemny

Meble wykonane z płyty wiórowej melaminowanej gr. 18 mm; blaty stołów, biurek, zestawów przyściennych – gr. 25 mm. Wszelkie wzajemne połączenia płytowe muszą być wykonane za pomocą kołków drewnianych d = 8 mm w rozstawie co najmniej 96 mm z użyciem kleju typu wikol. Nie dopuszcza się skręcania mebli przy użyciu wkrętów typu konfirmatów lub innych złączy mimośrodowych.

Wszystkie okleinowane krawędzie załamane i wypolerowane bez widocznych fal po obróbce skrawaniem, wykończone obrzeżem PCV/ABS gr. 2 mm. Zamawiający dopuszcza stosowanie obrzeża gr. min 0,8 mm tylko do wykończeń krawędzi konstrukcyjnych zakrytych – typu boki, wieńce dolne szaf, kontenerów, półki, elementy wewnętrzne itp. Ściany tylne (plecy) szaf wykonane z płyty HDF gr. 3-4 mm. Płyta musi być montowana do konstrukcji skrzyniowej za pomocą zagłębień wykonanych w bokach oraz wieńcach szaf, mocowana do korpusu przy użyciu zszywek stolarskich. Płyta nie może wystawać z tyłu poza boki szafy. W przypadku kontenerów i szaf wolnostojących (gabloty GS) oraz szaf wskazanych w poniższym opisie, tyły wykonane również z płyty gr. 18 mm.



Fronty szuflad oraz drzwi wykonane w systemie nakładanym na korpus skrzyniowy.

Drzwi montowane na metalowych zawiasach puszkowych samodomykających o średnicy 35 mm; ilość zawiasów przypadająca na jedne drzwi musi być zgodna z zaleceniami montażowymi producenta. Zawiasy muszą posiadać dożywotnią gwarancję potwierdzoną wytrzymałościowym atestem producenta na 200 000 cykli otwierania i zamykania.

Szuflady osadzone na prowadnicach rolkowych ze stratą wysuwu, samodomykających (grawitacyjnie) - wymagana grubość blachy wraz z lakierem – min. 1,5 mm; prowadnice muszą posiadać oświadczenie producenta na 100 000 cykli otwierania i zamykania – obciążenie dynamiczne min. 25 kg. Długość prowadnic musi odpowiadać długości boków szuflad, te z kolei powinny zapewniać maksymalną długość szuflady (w module co 5 cm) w zależności od wewnętrznej głębokości korpusu mebla.

Półki w szafach regulowane w module +/- 2x 32 mm. Zastosować metalowe wsporniki do półek d=5 mm, które chronią je przed przypadkowym wysunięciem (otwory pod półką na zaczepy wspornikowe).

W meblach zastosować uchwyty metalowe w kolorze aluminium w rozstawie 128 mm

Podstawy stołów „B” wykonane z metalu, malowane farbą proszkową w kolorze aluminium RAL 9006. Do ramy podblatowej, wykonanej z profili 40x20 mm przyspawane są nogi stołu - rury stalowe d=40 mm. Nogi zakończone regulatorami wysokości +/- 50 mm, regulator osłonięty osłoną (skarpetą) wykonaną z PCV w tej samej kolorystyce co noga – np. jak na załączonym rysunku. Osłona powinna posiadać zaczepy pasujące do regulatorów wysokości. Obrót osłony powinien powodować ruch regulatora w pionie. Nie dopuszcza się nóg dokręcanych bezpośrednio do blatów lub do ramy podblatowej – całość musi być łączona w formie spawów.



W blatach: biurka „B”, stoły „D” i „E” oraz w zestawie przyściennym „A-2” będą montowane, przez firmę wyposażającą sale w sprzęt multimedialny, przyłączeniowe Boksy AV (rys. obok).

Wykonawca mebli będzie zobowiązany do wykonania otworów montażowych o wymiarach ok. 147x119x157 mm (szczegóły uzgodnić z Zamawiającym na etapie realizacji).

W kontenerach zastosować kółka meblowe, obrotowe z hamulcem, o całkowitej, maksymalnej wysokości 60 mm. Kółka podwójne, gumowane, przystosowane do podłogi twardej.



We wszystkich meblach (nawet jeżeli nie są wskazane na rysunkach) muszą być zastosowane zamki patentowe meblowe z możliwością dowolnego konfiguracji zamków – otwierania, wskazanych przez użytkownika, jednym kluczem, zarówno szafek, szaf, kontenerów jak i pozostałych mebli. Należy zastosować typy (system) zamków, w których występuje możliwość wymiany wkładek patentowych (bębenków) bez konieczności demontażu całego zamka. Do każdego zamka (wkładki patentowej) należy dołączyć min. po dwa kluczyki. Uwaga należy zastosować odpowiednio zamki prawe i lewe. W szafach dwudrzwiowych, bez przegrody pionowej, zastosować zamki baskwilowe (z listwą przymykową) bez użycia zasuwek. Listwa przymykowa wykonana z PCV typu zatrzask zakrywająca wkręty mocujące z amortyzatorem silikonowym na całej długości, w kolorze jasnopopielatym.



Jeżeli występują dodatkowe opisy wykonania mebli na rysunkach lub w wyszczególnieniu mebli, należy się do nich zastosować.

II. Wyszczególnienie mebli wraz z opisami w poszczególnych pomieszczeniach.

1. Sala Rady Wydziału 112

Rys. nr 1, 2, 4 - 9, 11 - 13

Zestawienie mebli:

| | | | |
|----|--|--------|--------|
| 1. | Zabudowa przyścienna na pomoce dydaktyczne „A-1” | | |
| | - Szafka stojąca (2x szuflada, 2x drzwi) 120x34x103,5 cm | 2 szt. | 1 kpl. |
| | - Błat przykrywający szafki 244x35x2,5 cm | 1 szt. | |
| 2. | Zabudowa przyścienna na pomoce dydaktyczne „A-2” 154x45x106 cm | | 1 szt. |
| 3. | Zabudowa żaluzjowa na sprzęt „SŻ” 82x60x230 cm | | 1 szt. |
| 4. | Szafka na sprzęt multimedialny „A-3” 200x60x106 cm | | |
| | - Szafka stojąca „a” (2x drzwiczki, wentylowana) 120x59x103,5 cm | 1 szt. | 1 kpl. |
| | - Szafka stojąca „b” (2x drzwiczki, półki wysuwane) 80x59x103,5 cm | 1 szt. | |
| | - Błat przykrywający szafki 200x60x2,5 cm | 1 szt. | |
| 5. | Stół konsultacyjno-demonstracyjny obrotowy „D” 140x85x75 cm | | 1 szt. |
| 6. | Stół konsultacyjno-demonstracyjny na kółkach „C” 140x85x75 cm | | 1 szt. |
| 7. | Gabłota ogłoszeniowa oszklona „GW” 100x14x75 cm | | 4 szt. |
| 8. | Gabłota na eksponaty dydaktyczne „GS” 60x45x200 cm | | 3 szt. |
| 9. | Stół katedralny dla wykładowcy „E” 330x100x75 cm | | 1 szt. |

- poz. 1 - Zabudowa „A-1” złożona z dwóch szafek, pokrytych wspólnym (dokręcanym) blatem gr. 25 mm. Każda z szafek wyposażona w dwie górne szuflady, zamykane niezależnie osobnymi zamkami oraz w dwoje drzwiczek blokowanych wspólnym zamkiem baskwilowym trzypunktowym. Zestaw montowany do ściany.
- poz. 2 - Zabudowa „A-2”. Szafka podzielona na trzy segmenty: segment środkowy – 5 szuflad blokowanych zamkiem centralnym, skrajne segmenty – drzwiczki. W lewym segmencie wykonać kanał na kable przyłączeniowe do boksu multimedialnego, który będzie montowany w blacie. Zastosować tzw. podwójne „plecy” montowane na wczepy zatraskowe (możliwość łatwego demontażu). Wnętrze tej szafki płytsze o ok. 17 cm w stosunku do segmentu prawego). Cały zestaw montowany do ściany.
- poz. 3 - Szafa żaluzjowa „SŻ” zamykana matą żaluzjową wykonaną z pcv w kolorze aluminium. Należy zastosować system żaluzji z hamulcem - możliwość zatrzymania żaluzji w dowolnym położeniu (bez samoistnego wznoszenia się lub opadania). Zamawiający wymaga zastosowania sprężynowych bębnow zwijających matę żaluzjową, prowadzenie żaluzji (z zastosowaniem przewodnic aluminiowych) po zewnętrznej stronie korpusu szafy, dzięki czemu licuje się ona z frontem drzwi nakładanych na korpus. Żaluzja blokowana zamkiem baskwilowym dwupunktowym (rozsuwanym, listwowym, obrotowym). Szafa wyposażona w ruchome półki montowane na przewodnicach rolkowych.
- poz. 4 - Szafka na sprzęt multimedialny „A-3” złożona z dwóch niezależnych szafek, pokrytych wspólnym (dokręcanym) blatem gr. 25 mm. Szafka lewa „a” przystosowana do umiejscowienia sprzętu audio-wizualnego, mocowanego na metalowych rusztach typu Rack, zapewniająca grawitacyjną wentylację. Szafka nie posiada własnego dna, regał ze sprzętem osadzony na podłużnych profilach stalowych o przekroju 30x30 mm - przykręcanych do boków szafki. Nad drzwiczkami oraz w dolnej części cokołowej zamocowana blacha perforowana Qg10-15, umożliwiająca przepływ powietrza, malowana farbą proszkową w kolorze aluminium. Szafka prawa „b” wyposażona w ruchome półki montowane na przewodnicach rolkowych. Drzwi w obu szafkach montowane na zawiasach puszkowych d=35 mm, o kącie otwarcia min. 180 stopni (zawiasy nie muszą spełniać wymogów ogólnych stawianych w opisie głównym), blokowane baskwilowymi zamkami patentowymi, trzypunktowymi. Zestaw montowany do ściany.
- poz. 5 - Stół konsultacyjno-demonstracyjny obrotowy „D” (rys. 12).



Błat stołu w kształcie „nerki” wykonany z płyty wiórowej melaminowanej o gr. 25 mm, wsparty mimośrodowo na podstawie (kolumnie) metalowej. W blacie będzie zamontowany Boks przyłączeniowy AV.

Zamawiający nie określa dokładnej konstrukcji wykonania obrotowej podstawy stołu, pozostawia dowolność Wykonawcy. Wymaga jednak spełnienia poniższych wymogów:

- 1) Kolumna - podstawa wykonana w kształcie rury, w kolorze aluminium, mocowanej na stałe do podłogi,
- 2) Podstawa umożliwia obrót blatu w zakresie ok. 300 stopni, nie dopuszcza się pełnego obrotu 360 st. ze względu na ochronę przewodów wewnątrz kolumny, które łączą Boks AV z podłogą,
- 3) Przekrój wewnętrzny kolumny musi umożliwiać zamocowanie Boksu AV
- 4) Wyjmowane przewody z boksy muszą swobodnie się chować we wnętrzu podstawy,
- 5) Błat wsparty mimośrodowo na kolumnie za pomocą nierozłącznego łożyska o całkowitej wytrzymałości ok. 100 kg.

Zamawiający wymaga załączenia do oferty (jej treści) projektu technicznego (zwymiarowane rysunki wraz z opisem) obrazującego jednoznacznie proponowane rozwiązanie, z uwzględnieniem powyższych wymogów.

- poz. 6 - Stół konsultacyjno-demonstracyjny na kółkach „C”. Błat wykonany identycznie jak w poz. 5. Podstawa stołu spawana z profili stalowych jak w opisie głównym dla stołów „B”. Nogi zakończone gumowanymi kółkami obrotowymi z hamulcem.
- poz. 7 - Gablota ogłoszeniowa oszklona „GW”, zamykana dwoma rozsuwanymi szybami gr 6 mm. Każda szyba osadzone w dwóch poziomych profilach aluminiowych (nie dopuszcza się ramki dookoła). W dolnym profilu zamontowane prowadzenie rolkowe umożliwiające swobodny przesuw po prowadnicy przykręconej do dna gabloty. Gablota blokowana zamkiem patentowym przystosowanym do danego systemu listwy montażowej szyby, jak na rys obok (zamek zgodnie z ogólnym opisem).



Tylna ściana przeznaczona do przypinania kartek z ogłoszeniami, wykonana z miękkiej płyty porowatej, tapicerowana tkaniną w kolorze jasnopopielatym.

Dodatkowo gablota wyposażona w dwie ruchome półki szklane o gr 10 mm

- poz. 8 - Gablota na eksponaty dydaktyczne „GS”. Górne drzwi – rama aluminiowa ze szkłem gr. 4 mm, montowane na zawiasach puszkowych samodowyciągających (spełniające ogólne wymogi zawarte powyżej). Dolne wykonane z płyty wiórowej melaminowanej. Szafa blokowana zamkami baskwilowymi trzypunktowymi. W części oszklonej szafy trzy półki szklane gr. 10 mm. Orientację otwierania drzwi – „prawe / lewe” uzgodnić z bezpośrednim użytkownikiem w późniejszym terminie.
- poz. 9 - Stół katedralny dla wykładowcy „E”. Błat stołu wykonany z płyty melaminowanej gr. 25 mm (dopuszcza się wykonanie blatu z dwóch części). Podstawa spawana z profili stalowych: rama pod blatem oraz mocowanie frontowej osłony – 50x20 mm, nogi rury d=60 mm, zakończone plastikowymi regulatorami poziomiu. W frontowej osłonie wkomponowany pionowy kanał kablowy wykonany z płyty gr. 18 mm, na przewody łączące Boks AV montowany w blacie, z przyłączem w podłodze. Pokrywa kanału montowana od strony nóg na wczepy zatraskowe (możliwość łatwego demontażu). Frontowa część osłony – trapez, w kolorze aluminium. Stół montowany na stałe do podłogi.



2. Sala Dydaktyczna 119

Rys. nr 3, 8, 9, 10, 15

Zestawienie mebli:

| | | |
|-----|---|---------|
| 10. | Stół uczniowski dwuosobowy „B” 122x60x75 cm | 12 szt. |
| 11. | Biurko wraz z szafkami na sprzęt multimedialny „B” 244x70x75 cm | 1 szt. |
| 12. | Gablota ogłoszeniowa oszklona „GW” 100x14x75 cm | 2 szt. |
| 13. | Gablota na eksponaty dydaktyczne „GS” 60x45x200 cm | 1 szt. |

- poz. 11 - Biurko wraz z szafkami na sprzęt multimedialny „B”, złożone z trzech szafek. Szafki skrajne „a” przeznaczone na sprzęt multimedialny. Wykonane w oparciu o opis dla szafki „a” z poz. 4. Szafki zamykane na zamek ryglowy jednopunktowy. Szafka środkowa „b” zamykana zamkiem patentowym montowanym w drzwiczkach, blokującym jednocześnie szufladę i drzwiczki. Zastosować zamki zgodnie z ogólnym opisem. Szuflada w szafce o długości 45 cm, z tyłu przestrzeń na kable. Wnęka na nogi osłonięta dodatkową płytą tworzącą kanał kablowy. Płyta montowana od strony nóg na wczepy zatrzaskowe (możliwość łatwego demontażu). W blacie biurka montowany Boks AV. Biurko montowane na stałe do podłogi.

3. Sala egzaminacyjno-konsultacyjna 114

Rys. nr 1, 2, 14, 16

Zestawienie mebli:

| | | |
|-----|--|---------|
| 14. | Stół „A” 170x100x75 cm | 12 szt. |
| 15. | Kontener na kółkach (drzwi + szuflada) 40x50x62 cm | 1 szt. |

- poz. 14 - Stół „A”. Podstawa stołu wykonana zgodnie z ogólnym opisem dla stołu „B”. Blat płyta melaminowana gr. 25 mm.

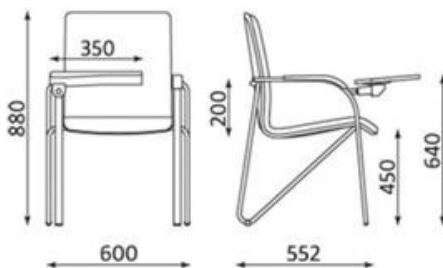
- poz. 15 - Kontener na kółkach.

W kontenerze zamontować w drzwiczkach zamek patentowy, blokujący jednocześnie szufladę i drzwiczki. Plecy kontenera wykonane również z płyty gr. 18 mm.

III. Krzesła

Załączone poniżej rysunki (zdjęcia) mają charakter poglądowy, obrazujący tylko kształty i stylistykę, której Zamawiający wymaga. Zamawiający dopuszcza tolerancję wymiarową w zakresie +/- 5 %.

1. Krzesło konferencyjne „K-1” (Sala 112) (przykładowy wygląd krzesła)



Wymiary:

szerokość siedziska 450 mm
głębokość siedziska 460 mm

pulpit do pisania 350x280 mm

Zamawiający wymaga aby całkowita szerokość krzesła nie była większa niż 60 cm (nie dopuszcza się zwiększenia wymiaru) !

Siedzisko i oparcie krzesła wykonane w całości (tworzącej jeden element) z profilowanej sklejki bukowej o gr. ok. 8 mm, pokryte ciętą pianką tapicerską o gęstości 25 kg/m³.

Podstawa krzesła – metalowa rama – nogi przednie wykonane ze stalowego profilu owalnego 30x15x1,5 mm; tylne z rurki stalowej o średnicy 16 mm. Całość malowana farbą proszkową w kolorze aluminium. Podłokietniki wykonane w formie nakładek z giętego drewna bukowego,



barwionego i lakierowanego w ciemnego orzechu.

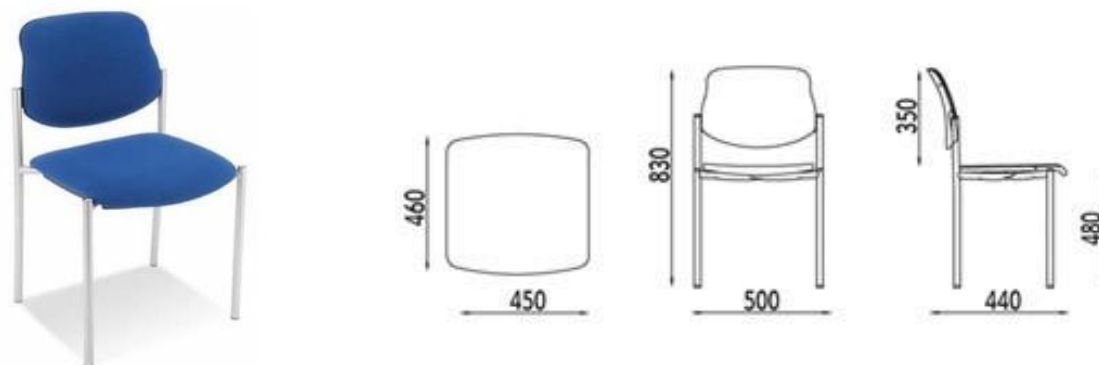
Krzesło wyposażone w składany, drewniany (sklejka bukowa gr. 10 mm) pulpit do pisania, w kolorze podłokietników, pulpit wyposażony w podłużne zagłębienie na długopis.

Krzesło musi posiadać możliwość łączenia w rzędy, za pomocą spinek. Do każdego krzesła należy dostarczyć komplet takich złączy. Krzesło tapicerowane w całości skórą licowaną lakierowaną. Kolor uzgodnić z bezpośrednim użytkownikiem w późniejszym terminie (wymagane kolory: bordo, brąz, beż, wanilia).

2. Krzesło konferencyjne „K-2” (Sala 112)

Krzesło wykonane identycznie, jak krzesło z poz. 1 „K-1”, nie posiada tylko składanego pulpitu do pisania.

3. Krzesło tapicerowane „K-3” (Sala 114 i 119) (przykładowy wygląd krzesła)



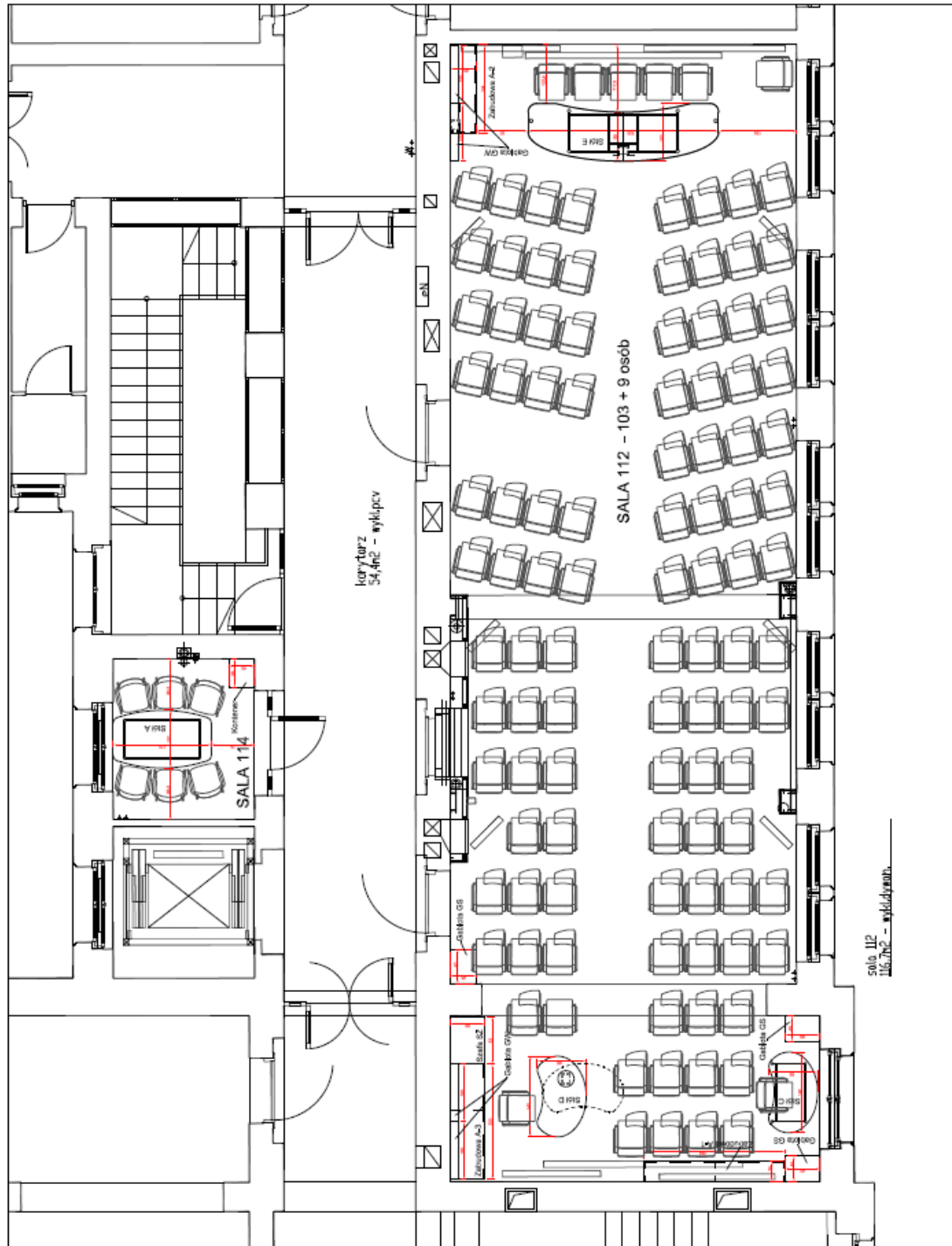
Siedzisko i oparcie wykonane ze sklejki bukowej gr. min. 6 mm, tapicerowane pianką poliuretanową o gr. min. 35 mm i gęstości powyżej 20 kg/m³. Pianka cięta, tapicerowana tkaniną poliestrową o gramaturze 320 g/m² i wytrzymałości na ścieranie 100 tyś. cykli Martindale. Zewnętrzna część oparcia oraz spodnia strona siedziska osłonięte wypraskami z czarnego pcv. Podstawa metalowa – cztery nogi, spawana z okrągłych rurek stalowych d=25 mm (zastosować stężenia nóg w formie krzyżaka pod siedziskiem). Stelaż krzesła malowany farbą proszkową w kolorze aluminium. Nogi zakończone ślizgaczami wykonanymi z PCV. Krzesło musi posiadać możliwość sztaplowania pionowego. Kolor uzgodnić z bezpośrednim użytkownikiem w późniejszym terminie (wymagane kolory: bordo, brąz, beż, wanilia).



Sala Rady Wydziału 112

Plan sali 112 (jedna sala)

Rys. nr 1

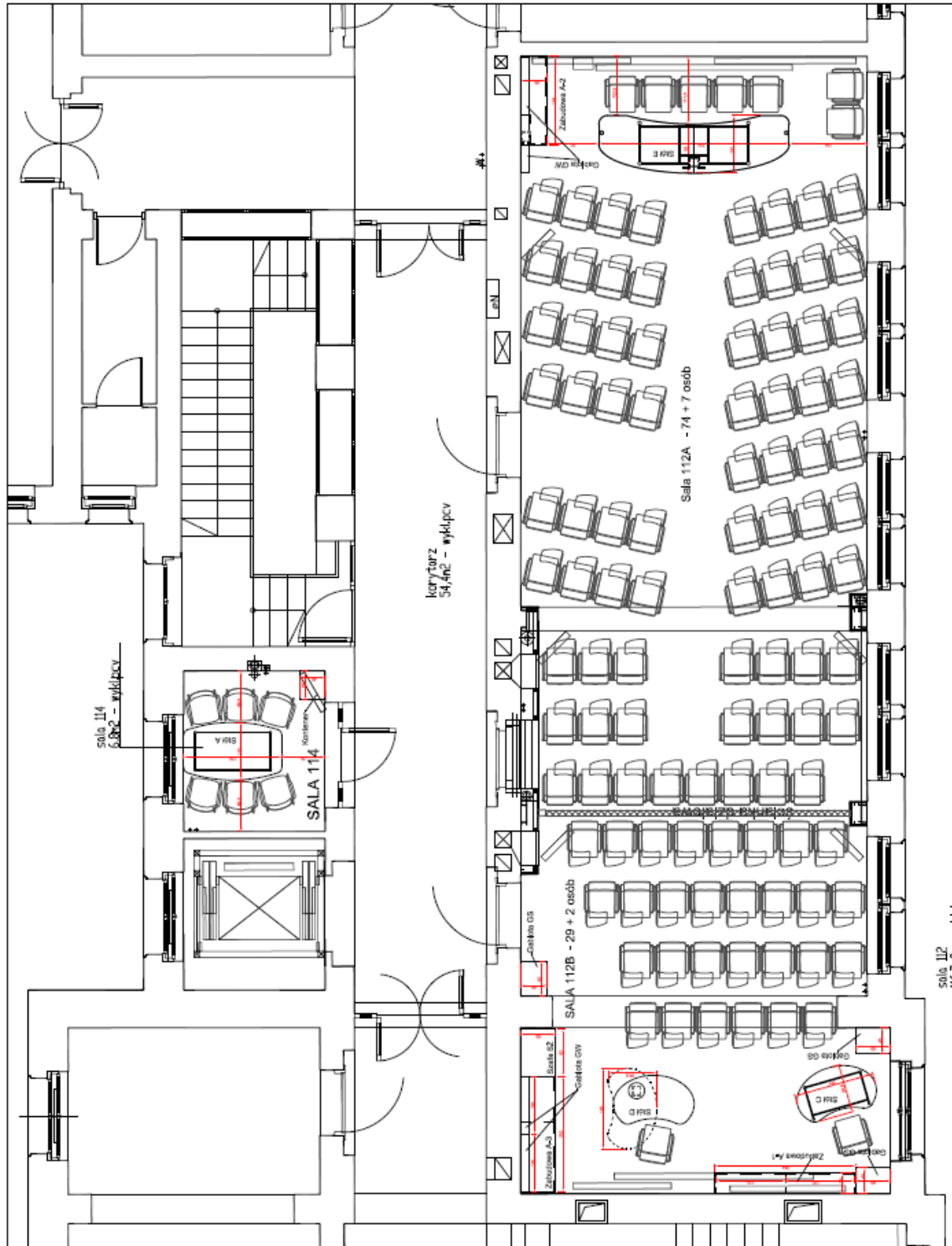




Sala Rady Wydziału 112

Plan sali 112 (dwie sale)

Rys. nr 2

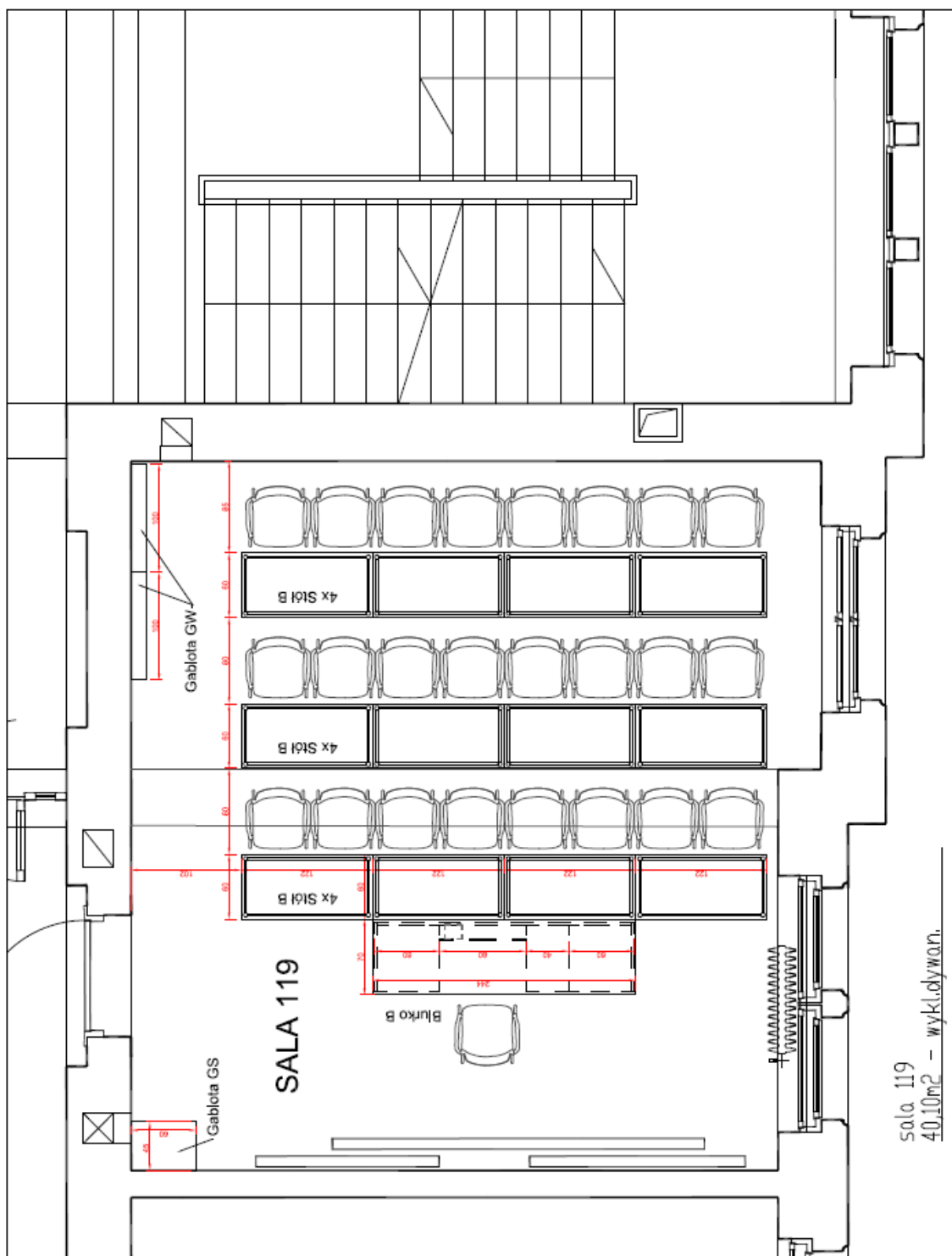




Sala Dydaktyczna 119

Plan sali 119

Rys. nr 3

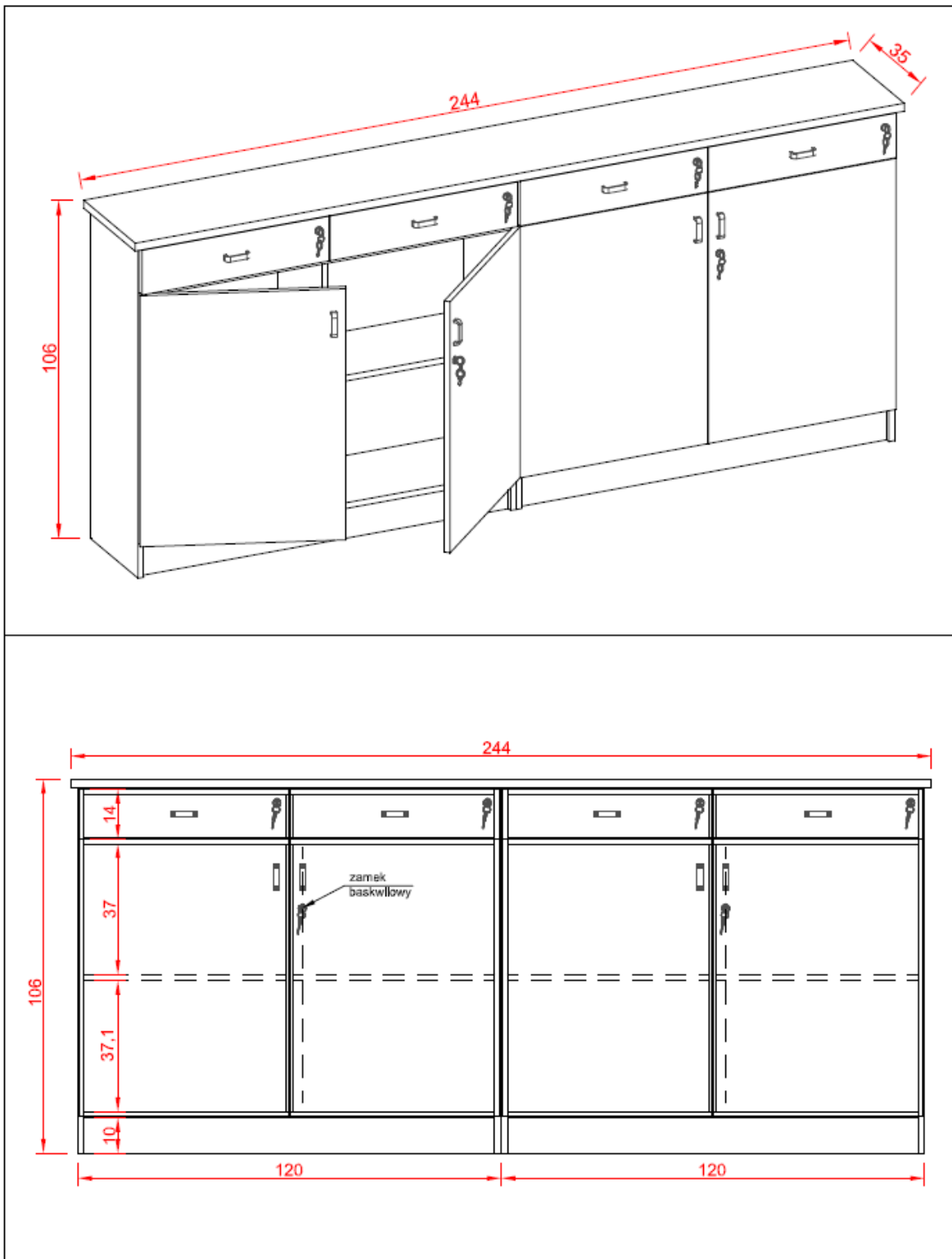




Sala Rady Wydziału 112

Zabudowa przyścienna na pomoce dydaktyczne A-1 244x35x106 cm

Rys. nr 4

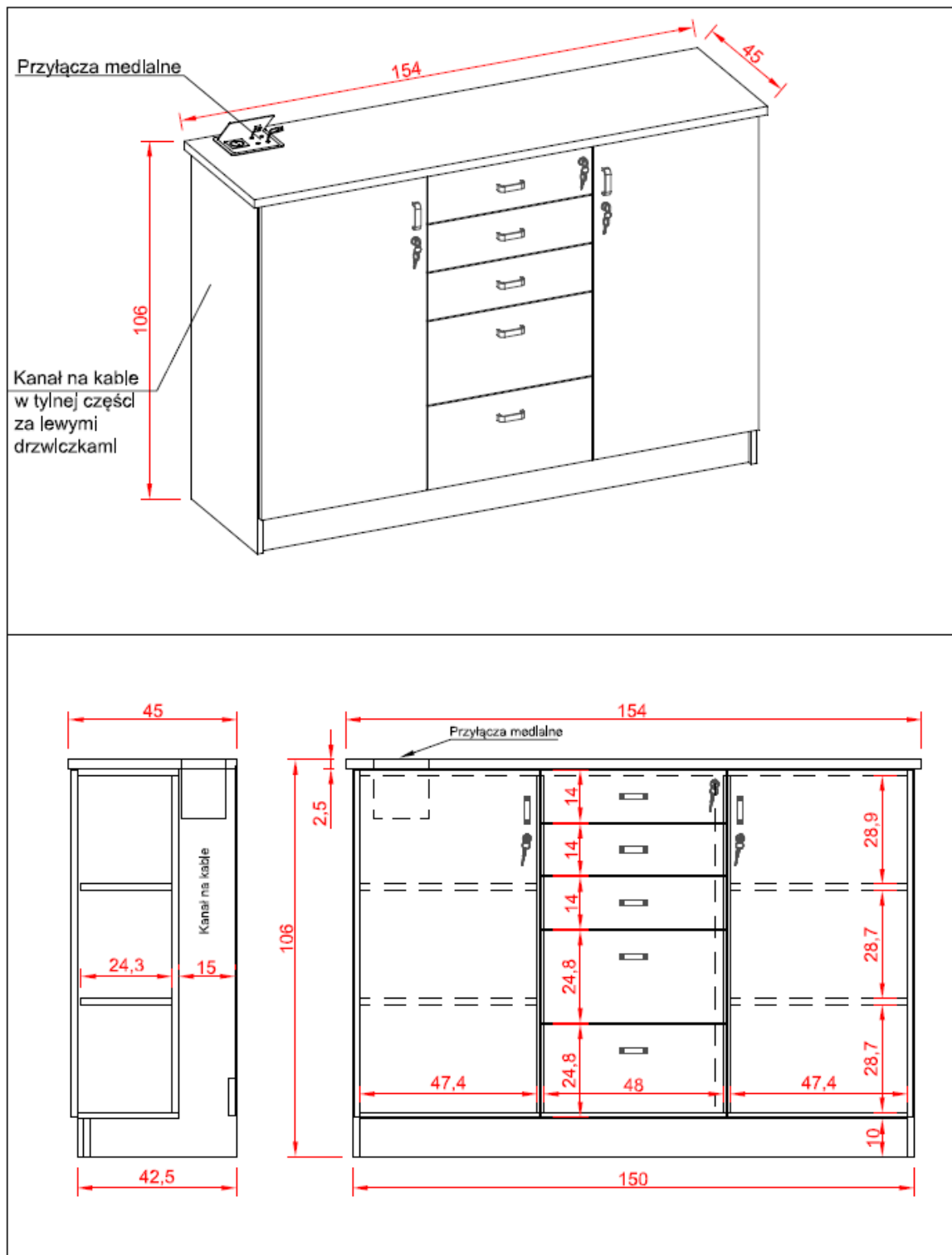




Sala Rady Wydziału 112

Zabudowa przyścienna na pomoce dydaktyczne A-2 154x45x106 cm

Rys. nr 5

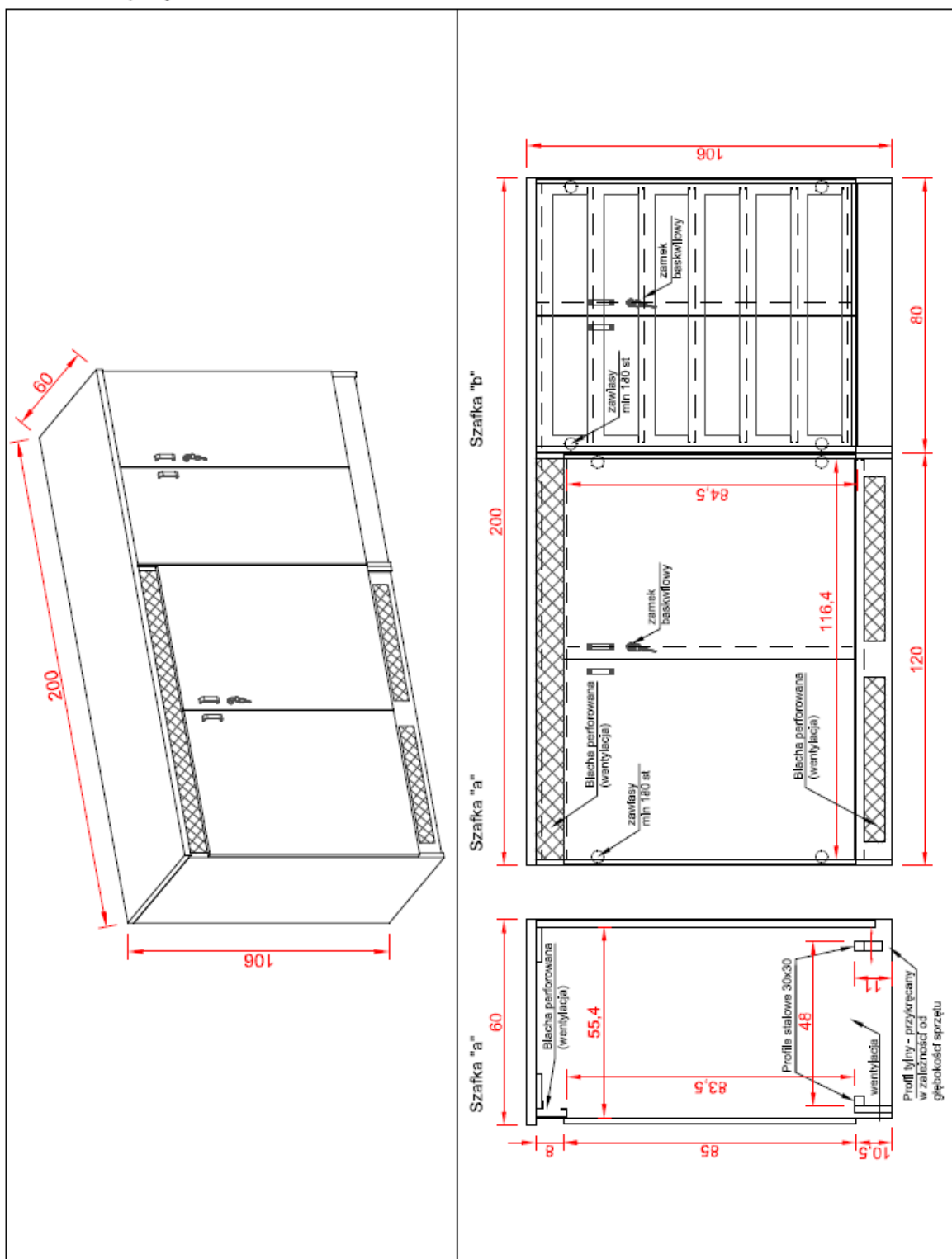




Sala Rady Wydziału 112

Szafka na sprzęt multimedialn A-3 200x60x106 cm

Rys. nr 6

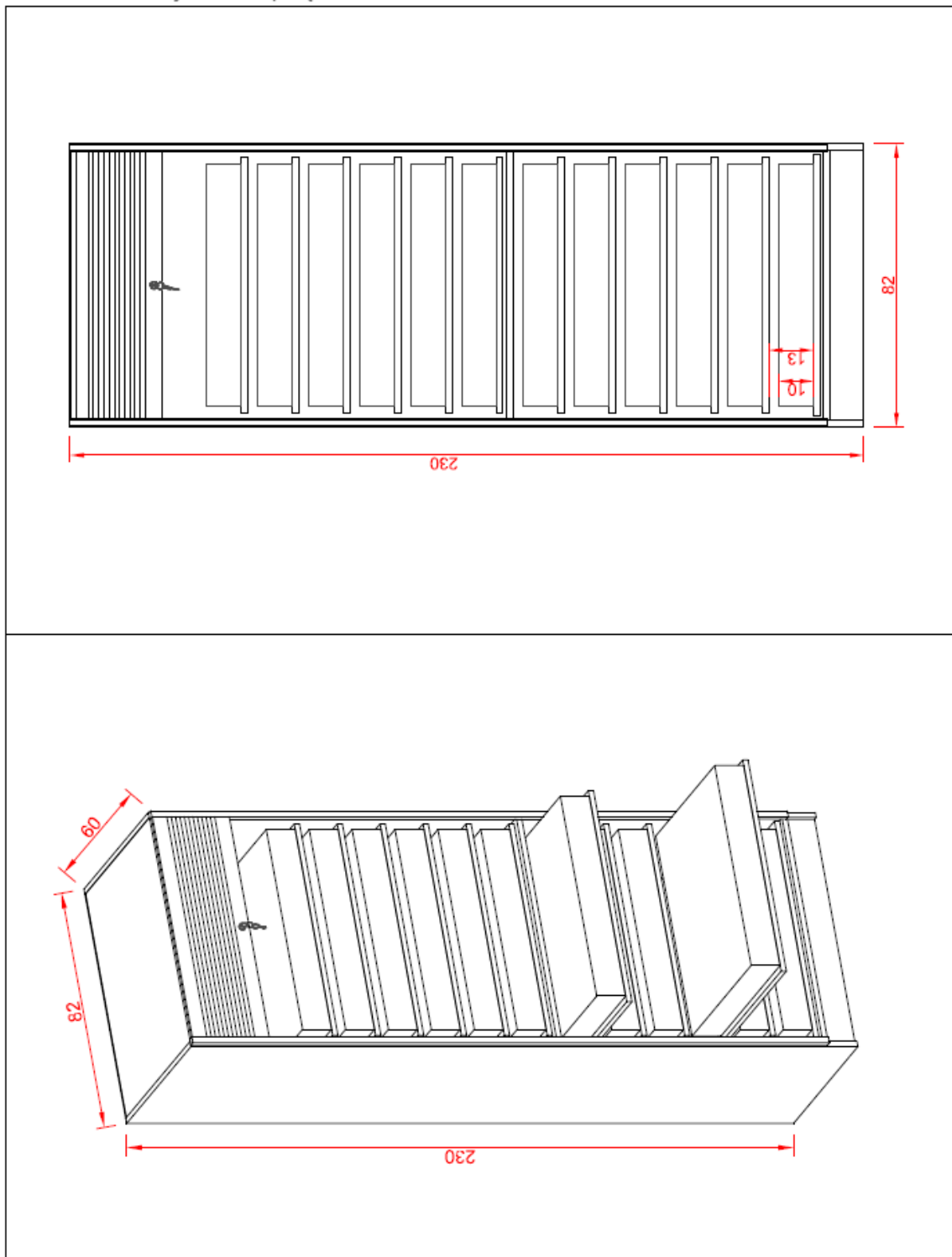




Sala Rady Wydziału 112

Zabudowa żaluzjowa na sprzęt SŻ 82x60x230 cm

Rys. nr 7

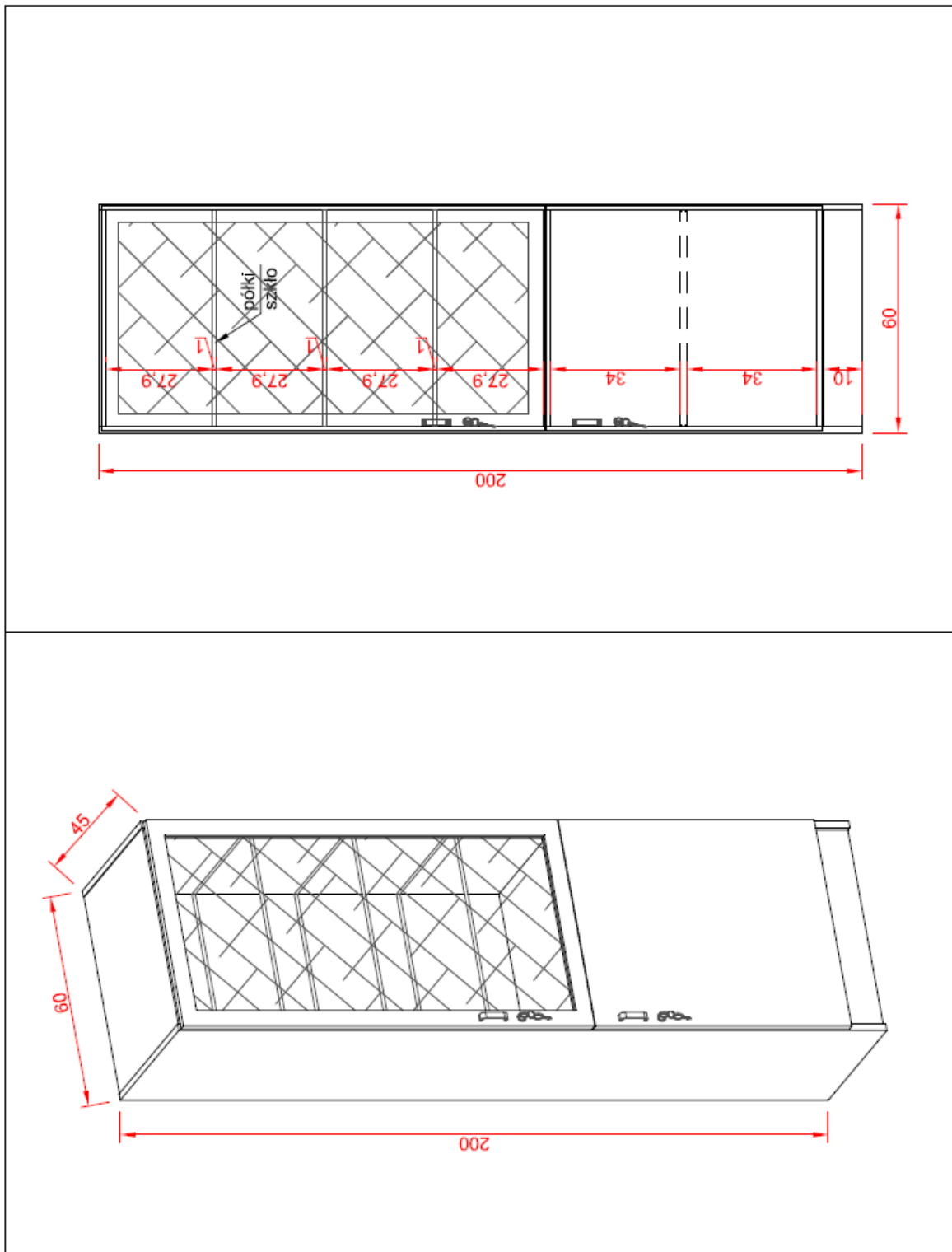




Sala Rady Wydziału 112 i Sala 119

Gablota na eksponaty dydaktyczne GS 60x45x200 cm

Rys. nr 8

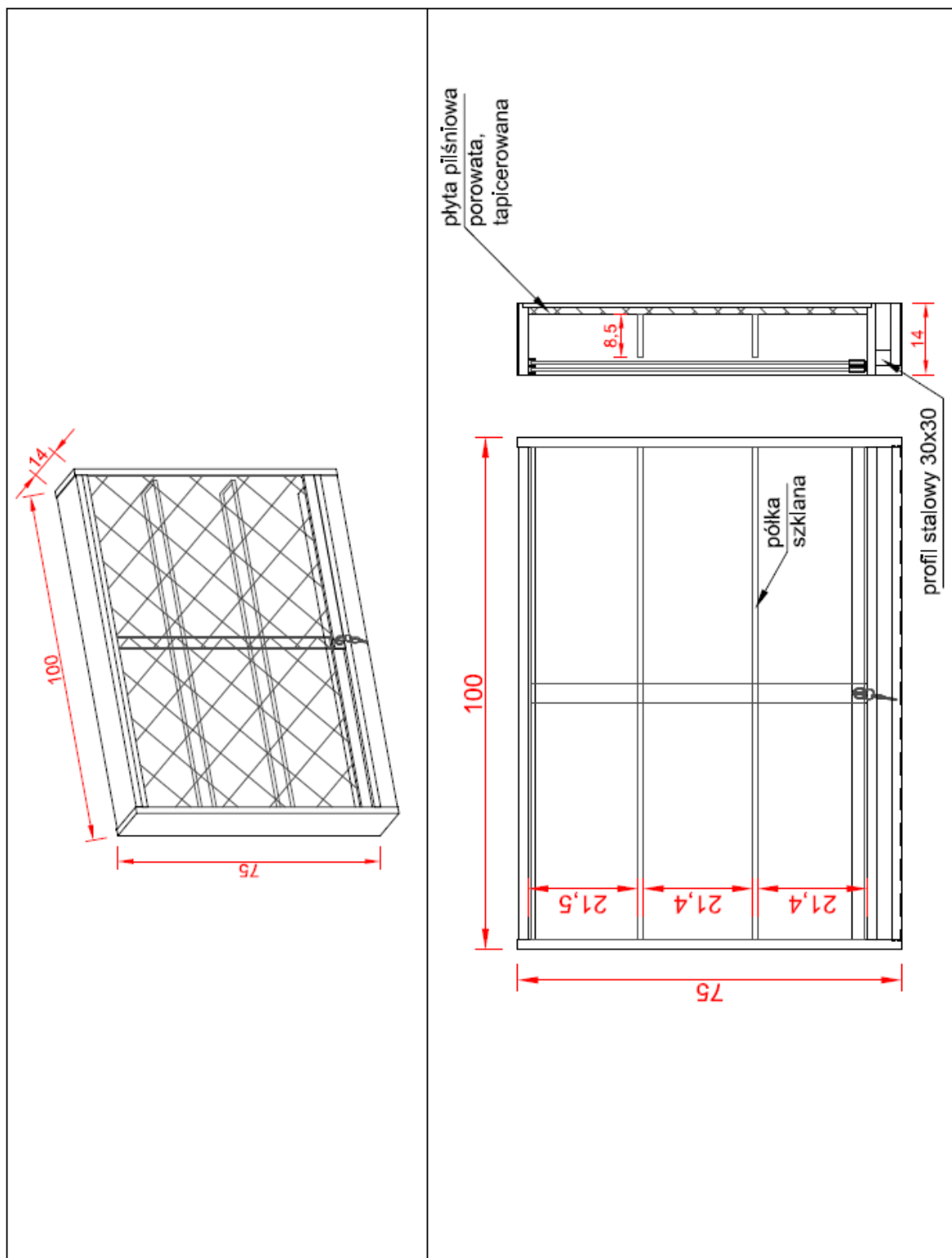




Sala Rady Wydziału 112 i Sala 119

Gablota ogłoszeniowa oszklona GW 100x14x75 cm

Rys. nr 9

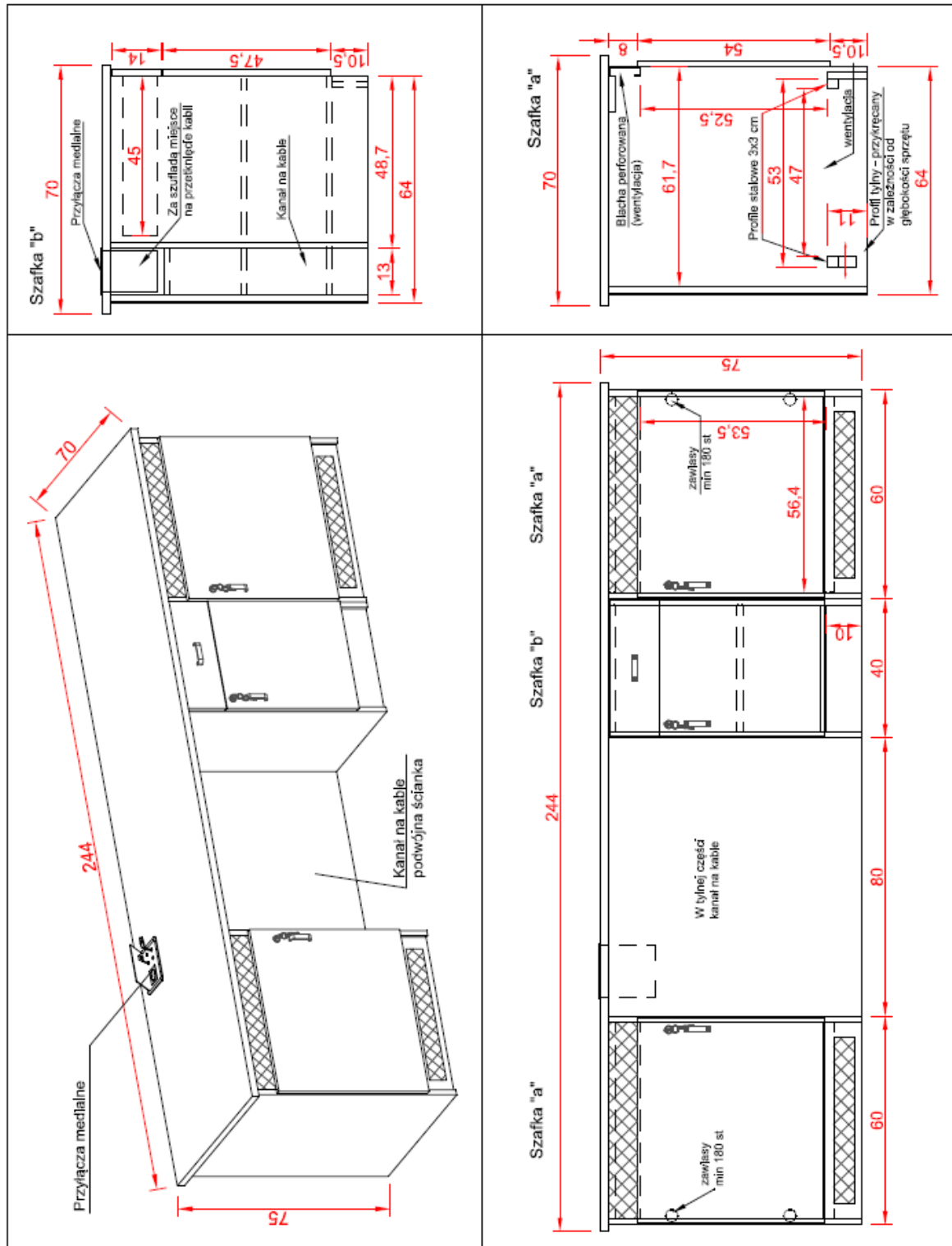




Sala dydaktyczna 119

Biurko wraz z szafkami na sprzęt multimedialny B 244x70x75 cm

Rys. nr 10

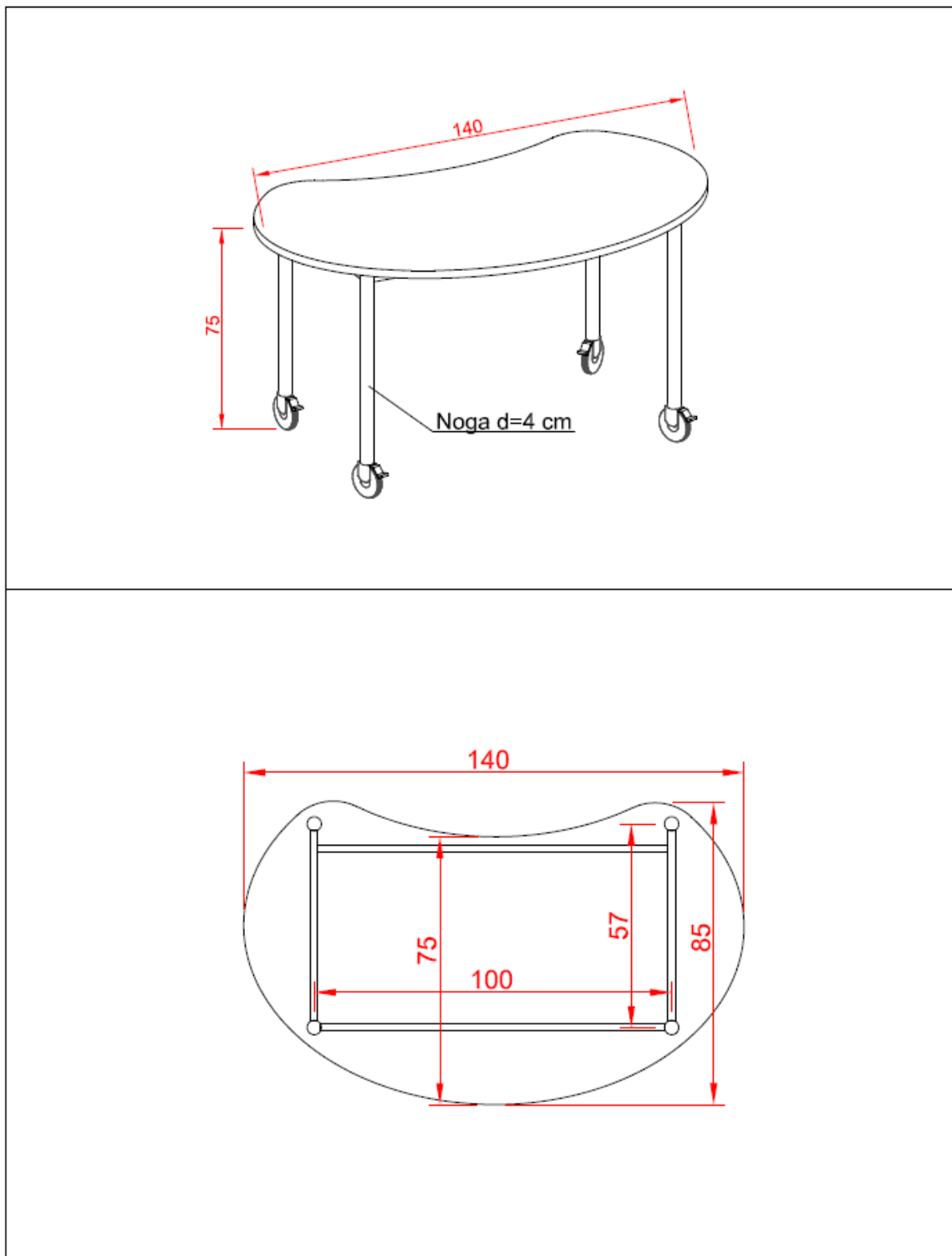




Sala Rady Wydziału 112

Stół konsultacyjno-demonstracyjny na kółkach C 140x85x75 cm

Rys. nr 11

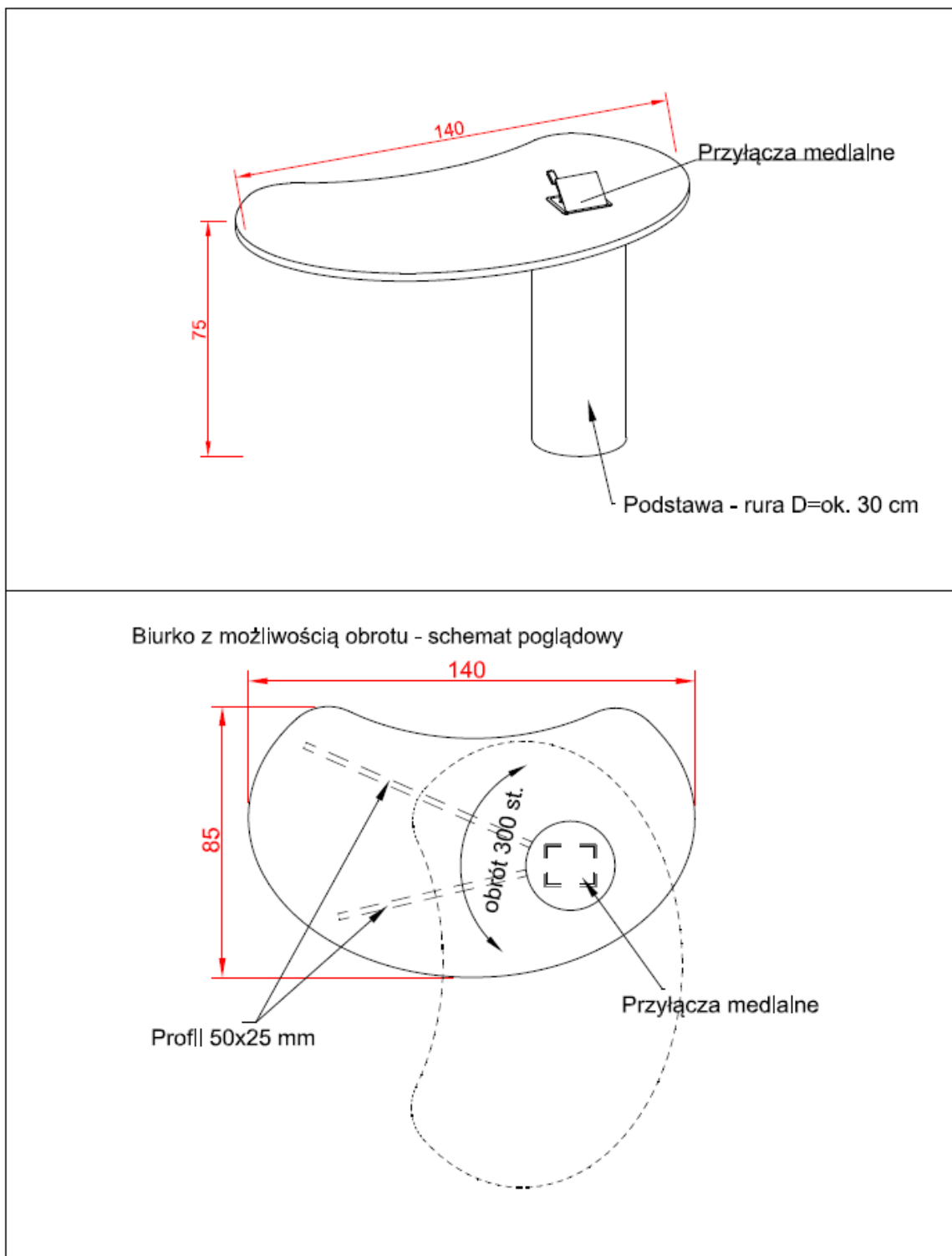




Sala Rady Wydziału 112

Stół konsultacyjno-demonstracyjny obrotowy D 140x85x75 cm

Rys. nr 12

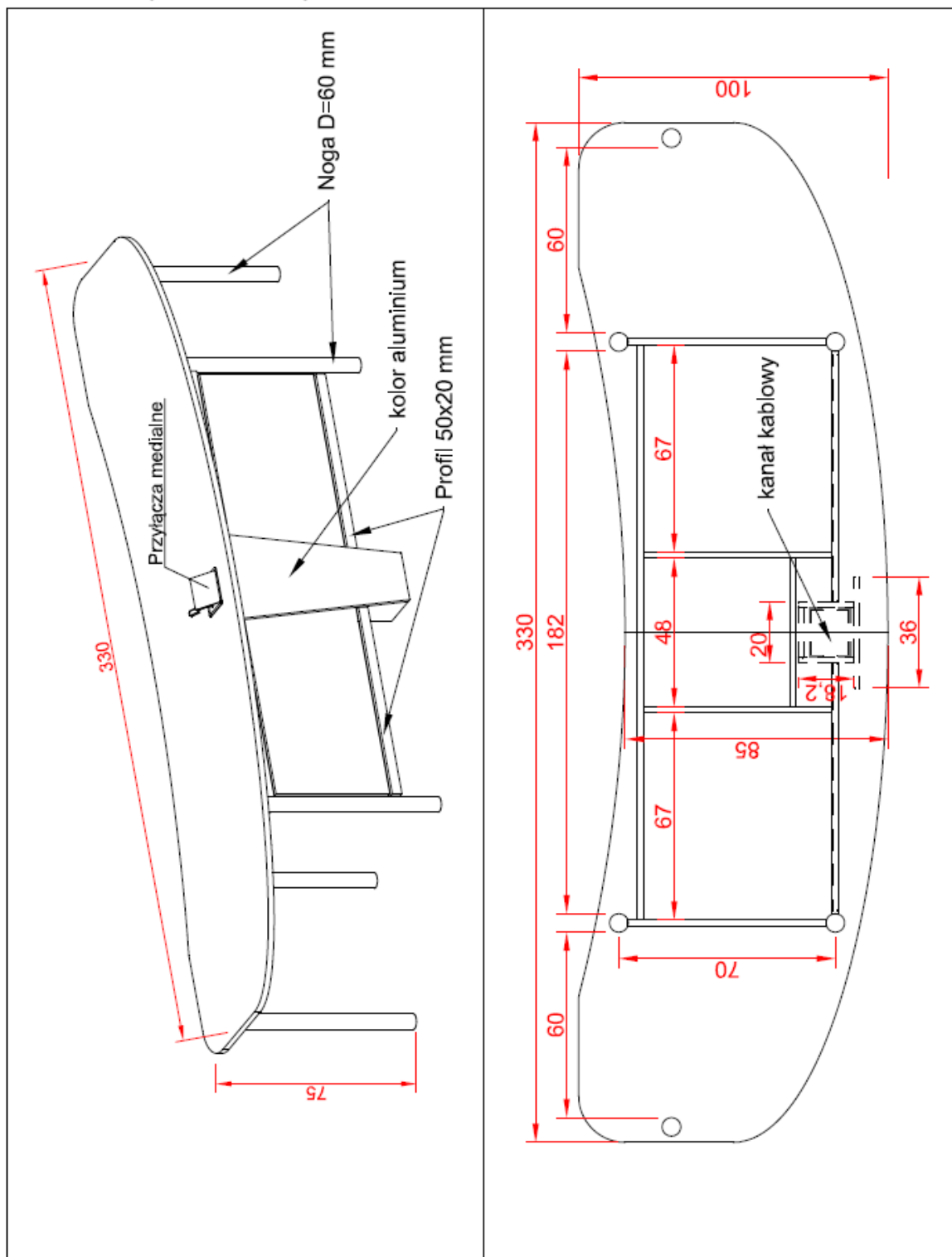




Sala Rady Wydziału 112

Stół katedralny dla wkładowcy E 330x100x75 cm

Rys. nr 13

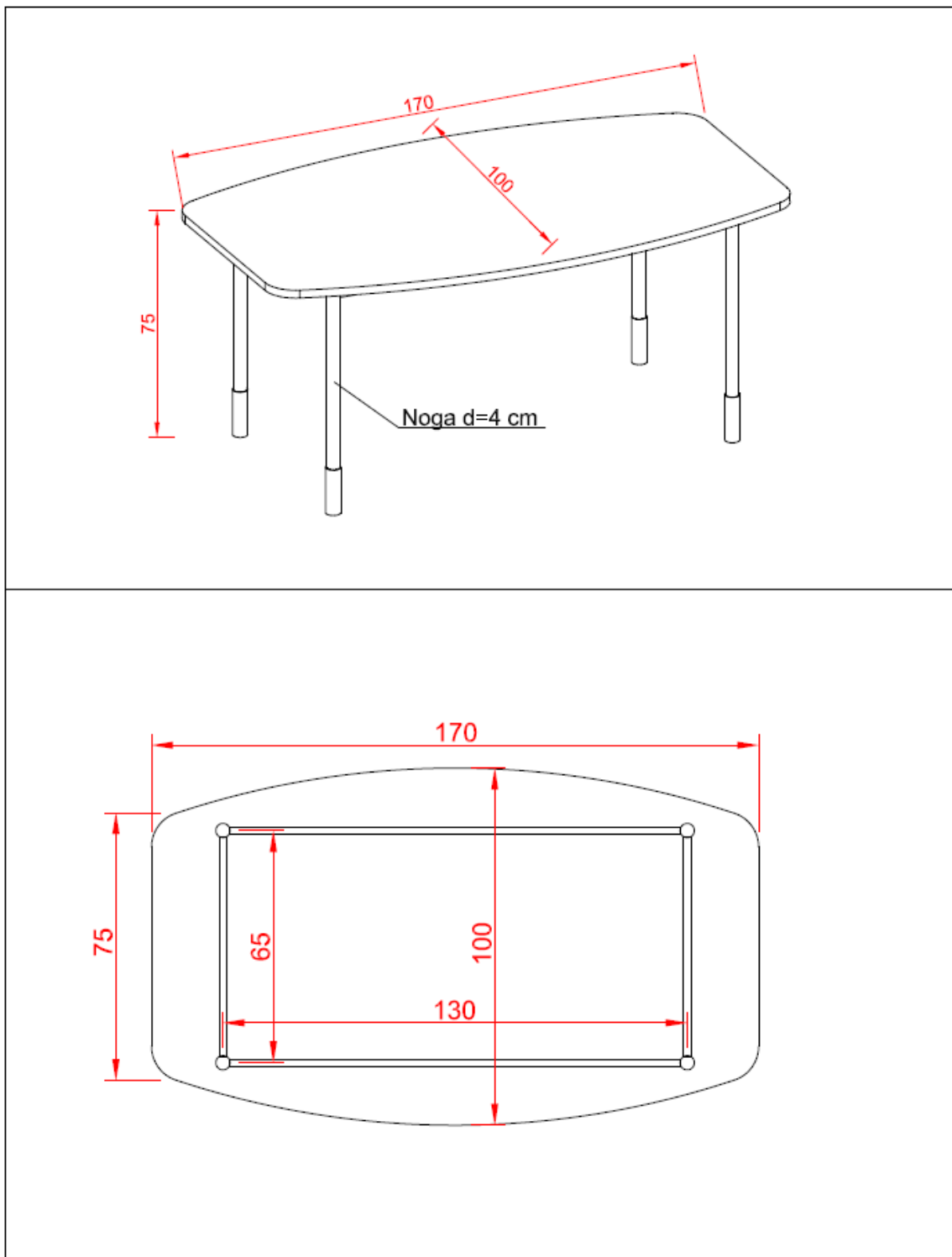




Sala Rady Wydziału 114

Sala egzaminacyjno-konsultacyjna A 170x100x75 cm

Rys. nr 14

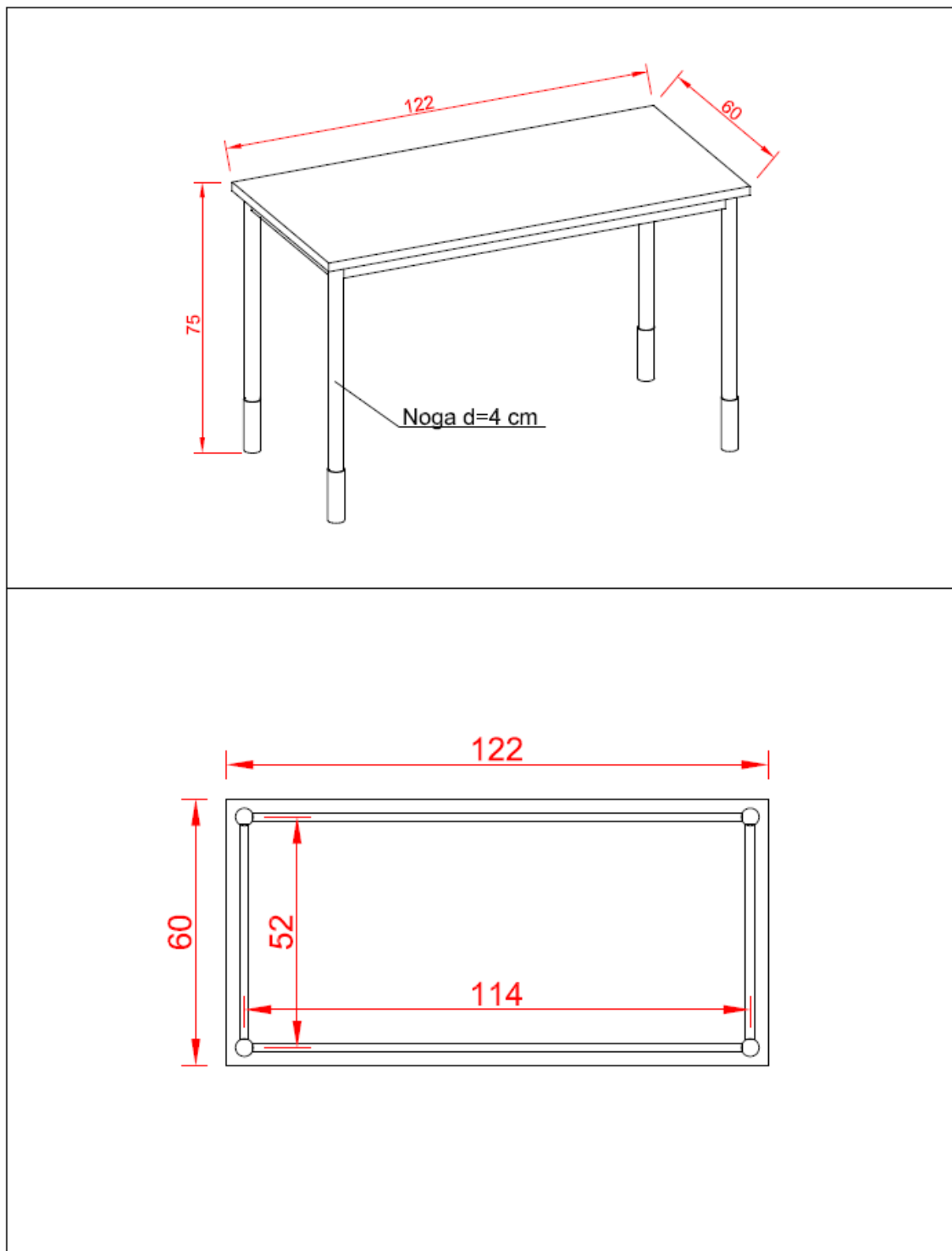




Sala Rady Wydziału 119

Stół B 122x60x75 cm

Rys. nr 15





Sala Rady Wydziału 114

Kontener 40x50x62 cm

Rys. nr 16

