

Nr zamówienia w ewidencji centralnej: ZP/1439/014/U/09

SPECYFIKACJA ISTOTNYCH WARUNKÓW ZAMÓWIENIA

dotycząca postępowania o udzielenie zamówienia publicznego prowadzonego w trybie przetargu nieograniczonego na usługę o wartości nie przekraczającej kwot określonych w przepisach wydanych na podstawie art. 11 ust. 8 ustawy z dnia 29 stycznia 2004 r. Prawo zamówień publicznych zwanej dalej „Ustawą” (Dz. U. z 2007 r. Nr 223, poz. 1655 z późn. zm.) na:

projekt architektoniczno – budowlany, wielobranżowy projekt budowlano – wykonawczy, technologiczny oraz dokumentację uzupełniającą budowy laboratorium Wydziału Elektrotechniki i Automatyki Politechniki Gdańskiej przy ul. Sobieskiego 7 w Gdańsku

Zamawiającym jest:

**Politechnika Gdańska. Wydział Elektrotechniki i Automatyki
80 –233 Gdańsk
ul. G. Narutowicza 11/12
tel. 58 347 14 02 , fax. 58 341 08 80**

Spis treści:

- I. Opis przedmiotu zamówienia
- II. Termin wykonania zamówienia
- III. Opis warunków udziału w postępowaniu oraz opis sposobu dokonywania oceny spełniania tych warunków
- IV. Wykaz oświadczeń lub dokumentów, jakie mają dostarczyć wykonawcy w celu potwierdzenia spełniania warunków udziału w postępowaniu
- V. Informacje o sposobie porozumiewania się zamawiającego z wykonawcami oraz przekazywania oświadczeń lub dokumentów, a także wskazanie osób uprawnionych do porozumiewania się z wykonawcami.
- VI. Wymagania dotyczące wadium
- VII. Termin związania ofertą
- VIII. Opis sposobu przygotowywania ofert
- IX. Miejsce oraz termin składania i otwarcia ofert
- X. Opis sposobu obliczenia ceny
- XI. Opis kryteriów, którymi zamawiający będzie się kierował przy wyborze oferty, wraz z podaniem znaczenia tych kryteriów i sposobu oceny ofert.
- XII. Informacje o formalnościach, jakie powinny zostać dopełnione po wyborze oferty w celu zawarcia umowy w sprawie zamówienia publicznego
- XIII. Wymagania dotyczące zabezpieczenia należytego wykonania umowy
- XIV. Wzór umowy
- XV. Pouczenie o środkach ochrony prawnej przysługujących wykonawcy w toku postępowania o udzielenie zamówienia

Informacje ogólne

1. Zamawiający nie przewiduje zamówień uzupełniających, o których mowa w art. 67 ust. 1 pkt 6 ustawy.
2. W sprawach nie uregulowanych niniejszą specyfikacją istotnych warunków zamówienia zwaną dalej „specyfikacją” będą miały zastosowanie przepisy ustawy Prawo Zamówień Publicznych, ustawy Prawo Budowlane (Dz. U. z 2003 r. Nr 207, poz. 2016 z późn. zm.), Kodeksu cywilnego (Dz. U. z 1964 r. Nr 16, poz. 93 z późn. zm.) i inne obowiązujące przepisy prawa.
3. Wszystkie załączniki stanowią integralną część specyfikacji.
4. Wykonawca winien zapoznać się z całością niniejszej specyfikacji.

I. Opis przedmiotu zamówienia

Informacja ogólna

Przedmiotem zamówienia jest wykonanie projektu architektoniczno-budowlanego, wielobranżowego projektu budowlano-wykonawczego, technologicznego oraz dokumentacji uzupełniającej budowy laboratorium Wydziału Elektrotechniki i Automatyki Politechniki Gdańskiej przy ul. Sobieskiego 7 w Gdańsku.

Przedmiot zamówienia ma umożliwić zamawiającemu przeprowadzenie postępowania przetargowego na wykonanie robót budowlanych zgodnie z prawem zamówień publicznych oraz uzyskanie niezbędnych dla realizacji zezwoleń i decyzji.

Budowa laboratorium ma na celu zwiększenie funkcjonalności obiektów kompleksu budynków przy ulicy Sobieskiego 7 w Gdańsku.

Budynek ma pełnić funkcję naukowo–techniczną (dydaktyczną).

Charakterystyka i informacja o budynkach okalających dziedziniec

Budynek posiada:

- Ściany murowane z gazobetonu o gr. 12-24 cm. Ściany działowe o grubości 12 cm są obustronnie tynkowane tynkiem cementowo – wapiennym o grubości dochodzącej do 3 cm.
- stropy żelbetowe – wielokanałowe odmiany „B” o grubości 24 cm i rozpiętości modułowej 6,0 m (długość rzeczywista płyty 5,82 m) oraz szerokościach 90 i 120 cm. Płyty oparte są na prefabrykowanych ryglach ram nośnych o szerokości 40 cm. Teoretyczna głębokość oparcia płyt stropowych wynosi około 11 cm.
- fundamenty żelbetowe na palach,
- wentylacje grawitacyjną.

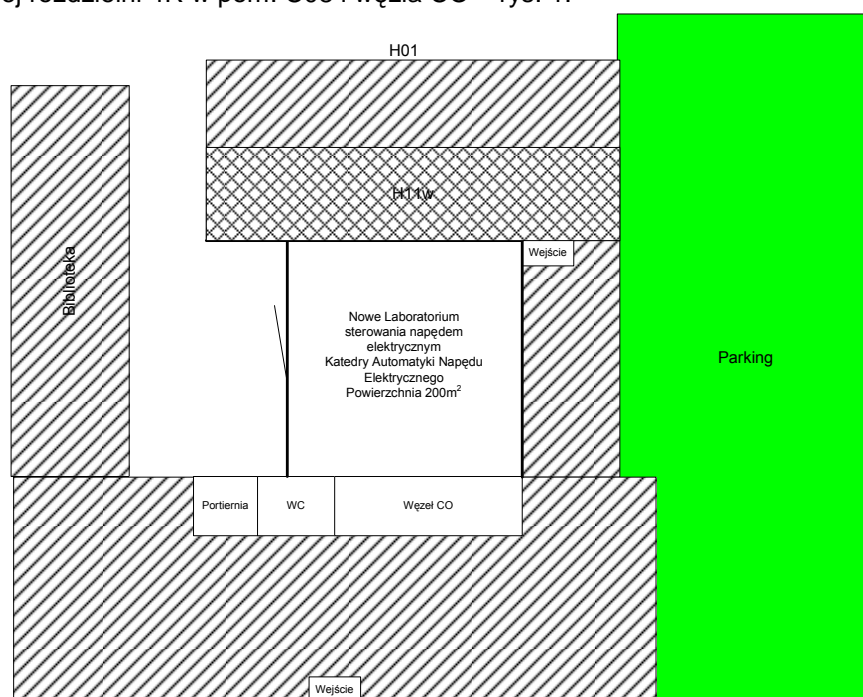
Na poniższym planie sytuacyjnym budynek oznaczony jest strzałką.



Potrzeby funkcjonalne użytkownika i główne założenia dla zakresu prac projektowych:

1. Przewidziano realizację budynku w prefabrykowanej konstrukcji stalowej zrealizowanej w wytwórni i montowanej na budowie. Słupy nośne konstrukcji, zostały usytuowane 2,5m od istniejących ścian. Całość konstrukcji stalowej malowana farbą antykorozyjną podkładową, farbą ogniochronną oraz farbą wykańczającą w kolorze kutej stali.
2. Wykończenie obiektu, jego uzbrojenie techniczne odbywać się będzie po realizacji stanu surowego zamkniętego, bez kolizji z pracą części funkcjonujących.
3. Wykończenie zewnętrzne. Ze względu na układ przestrzenny zabudowy, wykończenie zewnętrzne polega na realizacji połączeń dachowych i ściany szczytowej, zamykającej podwórzec. Połączenia dachowe wykończone są blachą stalową tłoczoną malowaną fabrycznie z warstwą antykondensacyjną, położoną na płatach, wełną mineralną twardą i folią wierzchnią, jako izolacją wodną, z systemowymi ścieżkami dojść do urządzeń. Urządzenia zlokalizowane na dachu, jak: jednostki grzewcze, wyciągi, itp. położone są na własnej podkonstrukcji stalowej posadowionej na kratownicach dachowych. W dachu ulokowano świetliki podłużne, o przekroju trójkątnym, z profili aluminiowych i szklone szkłem zespolonym bezpiecznym. W świetlikach zastosowano przysłony przeciwsłoneczne automatyczne. Odwodnienie dachu przewidziano w formie systemu podciśnieniowego sprowadzanego do wnętrza hali, po istniejących ścianach, do istniejącej kanalizacji deszczowej. Ściana szczytowa wykończona jest blachą systemową warstwową na własnej podkonstrukcji stalowej związanej z układem nośnym słupów konstrukcyjnych. W ścianie szczytowej zlokalizowano okna oraz wrota. Okna wykonane są z profili aluminiowych i szklone szkłem zespolonym bezpiecznym. Wrota, wykonane są z blachy warstwowej systemowej, z otwieraniem automatycznym poprzez impuls z pilota podawany do silników elektrycznych.
4. Wykończenie wewnętrzne. Istniejące ściany wymagają napraw, tynkowania zaprawą cementowo – wapienną i malowania farbami silikonowymi w kolorze białym. Posadzka wykonana będzie z jastrychu na uwarstwieniu z podbudowy, izolacji wodnej, styroduru i płyty nośnej żelbetowej zbrojonej zbrojeniem rozproszonym. W rejonach słupów konstrukcyjnych wykonane są odbojnice z rur stali nierdzewnej.
5. Halę przewidziano, jako pomieszczenie jednoprzestrzenne, które korzysta z układu pomieszczeń socjalnych zlokalizowanych w sąsiedztwie, w obiektach istniejących.
6. Ścieki technologiczne nie występują.

7. Instalacja elektryczna projektowana powinna być ułożona w korytkach instalacyjnych, rozmieszczonych na powierzchni sali pod sufitem zgodnie z układem technologicznym. Orientacyjne rozmieszczenie punktów poboru mocy podano na rysunku Oprawy oświetleniowe ulokowane są na własnej podkonstrukcji mocowanej do kratownic dachowych, w formie linii świetlnych. Instalacja słaboprądowa, komputerowa kładziona jest w posadzce oraz na pachołkach instalacyjnych rozmieszczonych na powierzchni sali zgodnie z układem technologicznym. Dodatkowo przewidziano system bezprzewodowy.
8. Wrota wielkości całkowitej 12,5 m² (3,5m na 3,5m), wykonane będą z blachy warstwowej systemowej, z otwieraniem automatycznym poprzez impuls z pilota podawany do silników elektrycznych. Obok wrót głównych przewiduje się montaż okna o powierzchni całkowitej 6,25 m² (2,5m na 2,5m). Dolna rama okna powinna być zamontowana na wysokości 1 m od posadzki.
9. Uzyskana powierzchnia laboratoryjna ma mieć powierzchnię 200m²
10. Laboratorium ma być wyposażone w instalację grzewczą i elektroenergetyczną podłączoną do sąsiadującej rozdzielni 4R w pom. C08 i węzła CO – rys. 1.



Ulica Sobieskiego

Rys. 1. Szkicowy rzut budynku Wydziału Elektrotechniki i Automatyki przy ul. Sobieskiego 7 wraz z projektowanym laboratorium pod nowym zadaniem



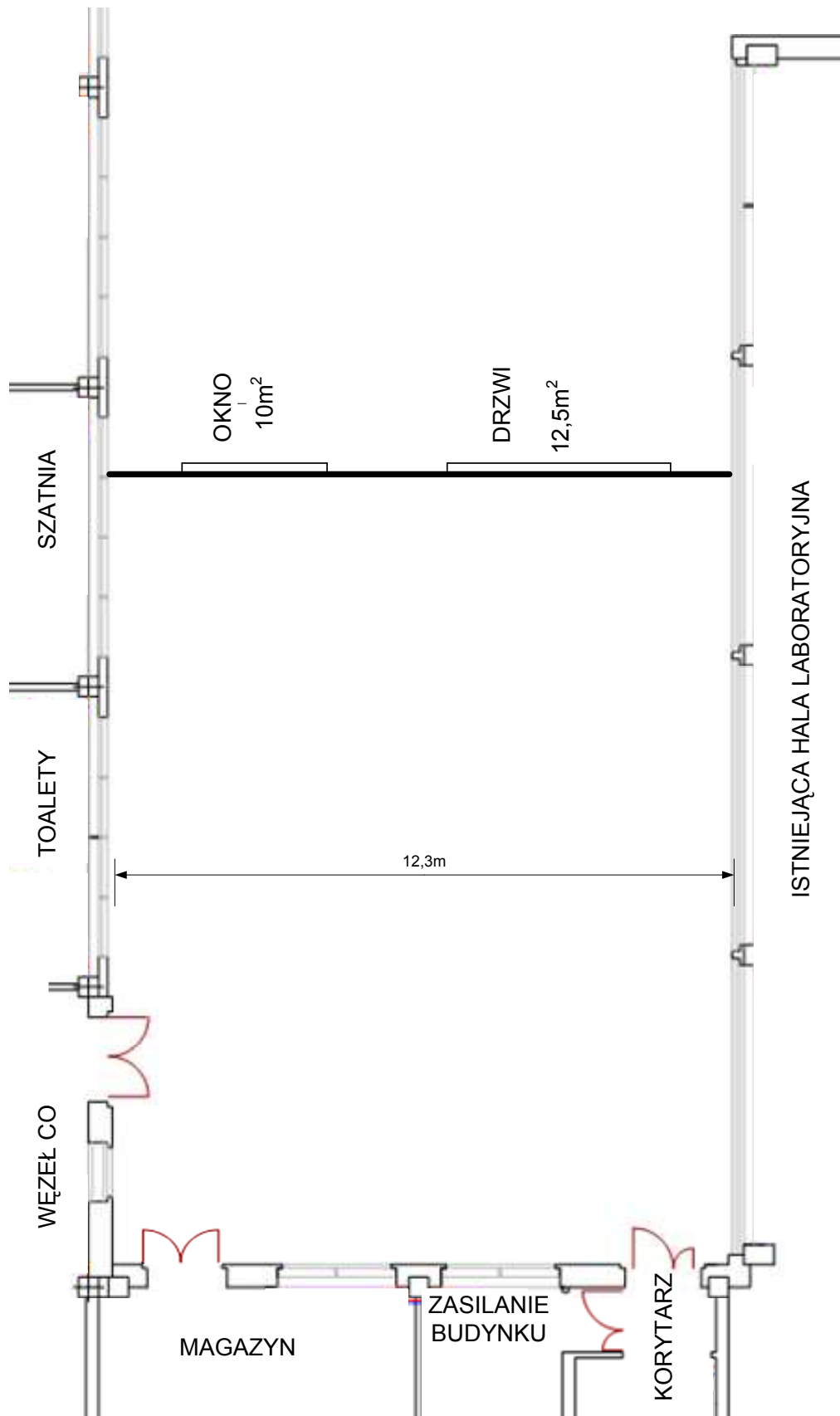
Fot. 2. Widok terenu do proj. Zadaszenia

Fot. 2. Wizualizacja projektowanej konstrukcji dachu

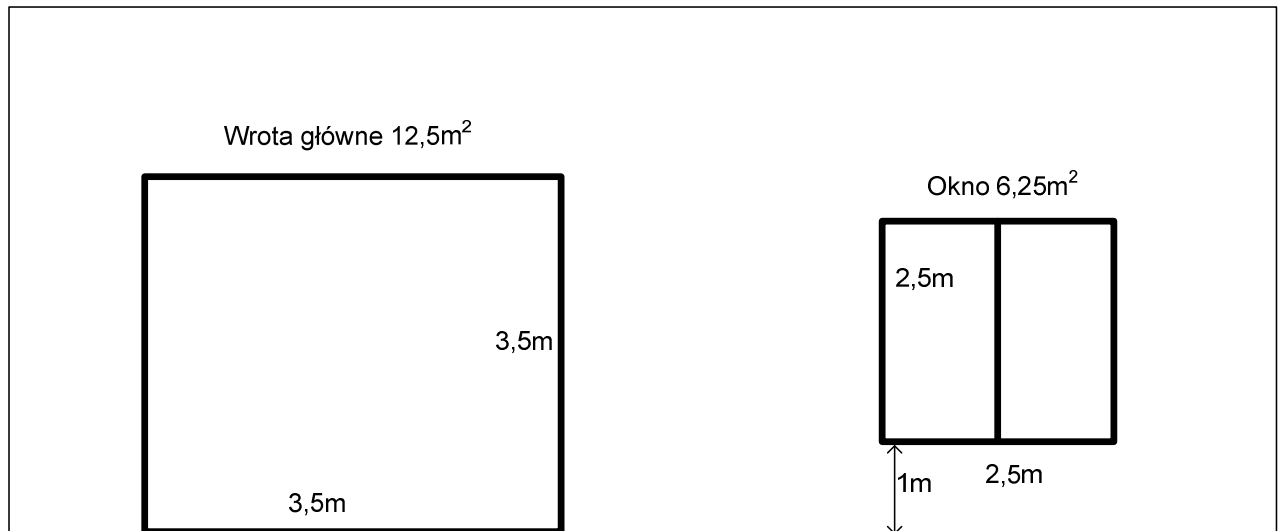
11. W projektowanym nowym laboratorium przewiduje się szerokie spektrum wyposażenia, w tym budowę oraz przebudowę następujących stanowisk laboratoryjnych:
1. Fizyczny model elektrowni wiatrowej (obecnie w hali H01). Istnieje pełna dokumentacja dotycząca stanowiska eksperymentalnego z elektrownią wiatrową.
 2. Stanowisko eksperymentalne z falownikami napięcia i prądu zasilającymi maszyny synchroniczne z magnesami trwałymi (aktualnie budowane w ramach projektu badawczego 018365)
 3. Stanowisko eksperymentalne z silnikami z magnesami trwałymi BLDC . Stanowisko eksperymentalne z silnikami z magnesami trwałymi o mocy 4kW, planuje się budowę przekształtników dwukierunkowych o mocy 5,5kVA.
 4. Stanowisko eksperymentalne z silnikami wielofazowymi (w trakcie realizacji). Planuje się projekt i budowę silnika o mocy 5,5kW wraz z falownikiem o mocy 12kVA.
 5. Stanowisko eksperymentalne z wielopoziomowym falownikiem prądu zasilającym maszynę klatkową powstanie, jako obiekt badawczo dydaktyczny.
 6. Stanowisko eksperymentalne z przetwornicą częstotliwości o mocy 30kW
 7. Stanowisko z przetwornicą częstotliwości o mocy 30kW było zbudowane w ramach rozprawy doktorskiej. Należy je zmodernizować.
 8. Stanowisko z filtrem aktywnym funkcjonuje w laboratorium H01. Planuje się przeniesienie stanowiska do nowo powstałego laboratorium.
 9. Nowe stanowiska eksperymentalne energetyki odnawialnej – w budowie. Układy badawcze z fotoogniwami, modelem elektrowni wodnej oraz modelem elektrowni wiatrowej. Część układów badawczych funkcjonuje. Zakupione zostały fotoogniwa. Planuje się rozszerzenie projektu o kolejne stanowiska badawcze.
 10. Nowe układy napędowe do zastosowań w robotyce i mechatronice, tj. serwomechanizmy, silniki krokowe. Na bazie istniejących rozwiązań i projektów planuje się wykonanie modeli suwnicy mechanicznej, ramienia robota, helikoptera itp.
 11. Planuje się budowę samochodu elektrycznego. Wykorzystany zostanie istniejący model samochodu elektrycznego z dwoma silnikami indukcyjnymi klatkowymi o mocy 1,5kW. Zmodernizowane zostaną przekształtniki mocy oraz zmieniona będzie konstrukcja.



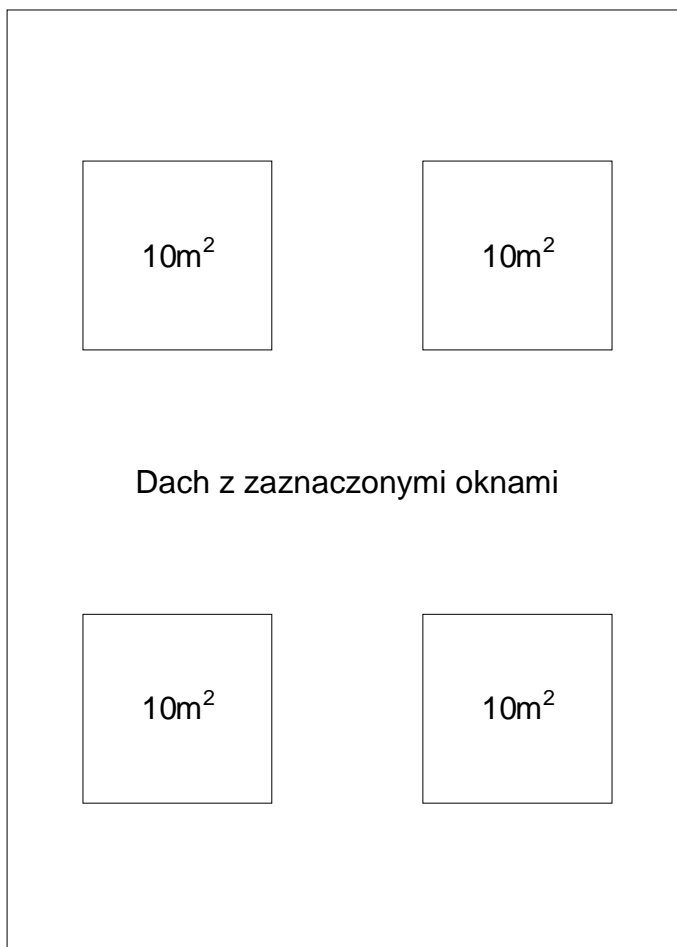
12. rzut hali



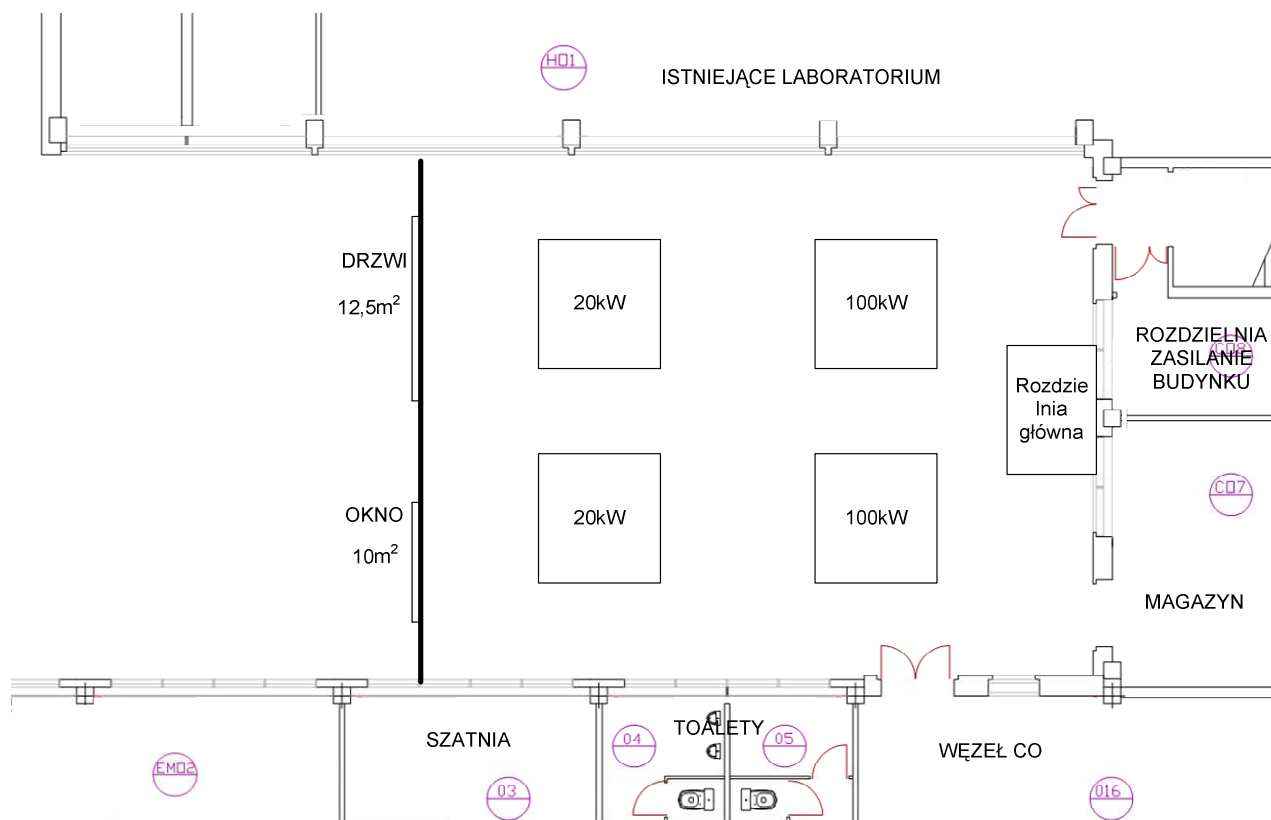
13. widok ściany szczytowej



14. rzut dachu



15. Rozmieszczenie punktów poboru mocy



1. Ponadto w obiekcie należy zaprojektować następujące nowe systemy i instalacje:

- instalacji sygnalizacji pożaru (w przypadku zalecenia rzeczoznawcy ppoż.),
- instalację sygnalizującą nieuprawnione wejście,
- instalację antywłamaniową w zakresie drzwi zewnętrznych,
- instalacja odgromowa,
- instalację ppoż. (hydrantową),

2. Uwagi ogólne

Wszystkie pomieszczenia muszą mieć zapewnioną wentylację mechaniczną.

Zabezpieczenie ppoż. należy projektować w zakresie wynikającym z obowiązujących przepisów.

Realizacja przedmiotu zamówienia obejmuje wykonanie:

- badań i opracowań wstępnych tworzących wiarygodną podstawę dla decyzji projektowych (m.in. mapę do celów projektowych z aktualizacją geodezyjną, inwentaryzacja zieleni, decyzje o lokalizacji celu publicznego, uzgodnień konserwatorskich, opinię rzeczoznawcy ds. przeciwpożarowych, geotechnicznych i geologicznych),
- koncepcji kilkuwariantowej określającej rozwiązania funkcjonowanie, podstawowe dane budowlane, materiałowe, zapotrzebowanie na media oraz wstępną opinię w sprawie zabezpieczeń przeciwpożarowych;
- projektu budowlano-wykonawczy potrzebny dla przetargu na kompleksowe roboty budowlane obejmującego wszystkie niezbędne opracowania m. in.: architektoniczno – budowlane, konstrukcyjne, technologiczne, instalacyjne i z zakresu uzbrojenia i zagospodarowania terenu;
- projektu budowlanego sporządzonego na bazie projektu budowlano – wykonawczego w celu uzyskania decyzji o pozwoleniu na budowę (+decyzja pozwolenia na budowę);



- dokumentacji uzupełniającej składającej się z przedmiaru robót, kosztorysów inwestorskich i specyfikacji technicznych wykonania i odbioru robót budowlanych.

Przy realizacji zamówienia należy stosować przepisy Prawa Budowlanego i Prawa Zamówień Publicznych.

Warunki realizacji zamówienia.

Informacje o sposobie realizacji zamówienia zawarte są we wzorze umowy. Zamawiający zwraca szczególną uwagę na niżej wymienione wymagania mogące mieć wpływ na ocenę możliwości realizacji zamówienia oraz na wyliczenie ceny oferty.

1. Dniem zakończenia przedmiotu umowy jest dzień ostatecznego odbioru – po okresie sprawdzeń i ewentualnych poprawek. Jeśli w wyniku sprawdzeń przekazanych opracowań projektowych będzie konieczność ich poprawy lub uzupełnień, to termin na te czynności nie może przekroczyć terminu zakończenia przedmiotu umowy bez naliczania kar za zwłokę w realizacji umowy. Przewidziany okres na realizację przedmiotu zamówienia obejmuje również dni, jakie zamawiający gwarantuje sobie na weryfikację i odbiory dokumentacji.
2. Badania geologiczne nośności gruntu i lokalizacji wód gruntowych. Do badań można przystąpić po uzgodnieniu miejsc wierceń z zamawiającym.
4. Mapa sytuacyjno-wysokościowa do celów projektowych musi zawierać aktualizację urządzenia i uzbrojenia terenu w zakresie niezbędnym do realizacji projektu.
5. Do obowiązków wykonawcy należy dokonanie kompletnych uzgodnień sporządzonej dokumentacji projektowej.
6. Wykonawca dokumentacji projektowej w oparciu o przygotowane przez siebie dane wystąpi o wydanie warunków do poszczególnych gestorów sieci zewnętrznych jak i odpowiednich służb Politechniki Gdańskiej. Dane uprzednio musi zaakceptować zamawiający.
7. Wraz z przekazaniem przedmiotu umowy wykonawca przeniesie na zamawiającego majątkowe prawa autorskie w zakresie opisanym w umowie.
8. Deklarowana przez zamawiającego umowa na pełnienie nadzoru autorskiego w trakcie realizacji robót budowlanych nie obejmuje płatności za pobyty lub opracowania wynikające z błędów lub niedoróbek projektowych.
9. Wykonawca zobowiązany będzie do regularnego informowania zamawiającego o postępie prac nad realizacją umowy oraz do bieżących uzgodnień rozwiązań projektowych.

Wymagania dla opracowań objętych zamówieniem.

1. Projekt budowlany oraz budowlano-wykonawczy ma zawierać niezbędne dla realizacji robót budowlanych zezwolenia, uzgodnienia i decyzje niezbędne dla przeprowadzenia robót budowlanych zgodnie przepisami prawa budowlanego.
2. Wykonawca otrzyma niezbędne pełnomocnictwa dla reprezentowania zamawiającego przy pozyskiwaniu zezwoleń, uzgodnień i decyzji.
3. Zrealizowana w wyniku zamówienia dokumentacja ma umożliwić zamawiającemu przeprowadzenie postępowanie przetargowego na wykonanie robót budowlanych zgodnie z prawem zamówień publicznych.
4. Projekty w części opisowej muszą zawierać szczegółowe wymagania dotyczące warunków wykonania robót budowlanych, standardu, parametrów i właściwości technicznych zastosowanych materiałów, urządzeń i technologii. Projektowane do zastosowania materiały, wyroby, urządzenia muszą być opisane za pomocą parametrów technicznych, obiektywnych cech technicznych i jakościowych tak, by realizacja robót budowlanych gwarantowała pożądaną efekt użytkowy i estetyczny. Zasada taka obowiązuje również w odniesieniu do przedmiaru robót i stworb. Używanie nazw wyrobów i materiałów wskazujących na konkretnego dostawcę lub producenta jest niedopuszczalne.
5. Projekty w części opisowej muszą zawierać szczegółowe wymagania dotyczące warunków wykonywania robót budowlanych,

6. Przedmiar robót należy wykonać w podziale na części odpowiadające opracowaniom branżowym. Opis pozycji przedmiaru musi charakteryzować czynność lub zadanie, którego dotyczy. W przypadku podawania przykładowych katalogów nakładów kolumnę oznaczyć, jako „kod pozycji”. Konieczne jest by w pozycji przedmiaru umieszczać wyliczenie ilości jednostek.
7. Specyfikacje techniczne wykonania i odbioru robót budowlanych należy opracować w zakresie ograniczonym do podpunktu 2), 5) ustępu 1 paragrafu 14 rozporządzenia Ministra Infrastruktury z 2 września 2004 r. w sprawie szczegółowego zakresu i formy dokumentacji projektowej, specyfikacji technicznych wykonania i odbioru robót budowlanych oraz programu funkcjonalno – użytkowego.
8. Wykonawca w tworzonej dokumentacji projektowej powinien uwzględnić projekt ocieplenia elewacji i dokumentację projektową z okresu budowy budynków przy ulicy Sobieskiego 7.

Materiały pomocnicze dla wykonawcy

Do właściwej orientacji w przedmiocie zamówienia i dla umożliwienia kalkulacji ceny oferty zamawiający załącza do siwz:

1. zdjęcia budynku
2. mapkę sytuacyjną

Kody wg CPV:

71221000-3 - usługi architektoniczne w zakresie obiekt budowlanych

71420000-8 - architektoniczne usługi zagospodarowania terenu

71250000-5 - usługi architektoniczne, inżynieryjne i pomiarowe,

71320000-7 - usługi inżynieryjne w zakresie projektowania,

71330000-0 - różne usługi inżynieryjne.

II. Termin wykonania zamówienia

Termin realizacji zamówienia: **3 miesiące od daty podpisania umowy.**

III. Opis warunków udziału w postępowaniu oraz opis sposobu dokonywania oceny spełniania tych warunków

O udzielenie zamówienia mogą ubiegać się Wykonawcy, którzy:

1. posiadają uprawnienia do wykonywania określonej działalności lub czynności, jeżeli ustawy nakładają obowiązek posiadania takich uprawnień. Zamawiający uzna warunek za spełniony, jeżeli wykonawca udokumentuje prowadzenie zarejestrowanej działalności gospodarczej;
2. posiadają niezbędną wiedzę i doświadczenie oraz dysponują potencjałem technicznym i osobami zdolnymi do wykonania zamówienia lub przedstawia pisemne zobowiązanie innych podmiotów do udostępnienia potencjału technicznego i osób zdolnych do wykonania zamówienia. Zamawiający uzna warunek za spełniony, jeżeli wykonawca wykaże, że:
 - 1.) dysponuje projektantami przynależącymi do właściwej izby samorządu zawodowego, posiadającymi uprawnienia do projektowania bez ograniczeń (lub odpowiednie) w specjalnościach:
 - architektonicznej;
 - konstrukcyjno-budowlanej;
 - instalacyjnej w zakresie sieci, instalacji i urządzeń elektrycznych i elektroenergetycznych;
 - instalacyjnej w zakresie sieci, instalacji i urządzeń cieplnych, wentylacyjnych, gazowych, wodociągowych i kanalizacyjnych;
 - 2.) wykonał w okresie ostatnich 3 lat przed dniem wszczęcia postępowania o udzielenie zamówienia, a jeżeli okres prowadzenia działalności jest krótszy – w tym okresie, projekty budowlane wraz z wykonawczymi remontów kapitalnych, przebudowy lub rozbudowy budynków, na łączną wartość projektów co najmniej 500.000 zł brutto i załączy dokumenty potwierdzające, że te projekty zostały wykonane należycie.

3. znajdują się w sytuacji ekonomicznej i finansowej zapewniającej wykonanie zamówienia,
4. nie podlegają wykluczeniu z postępowania o udzielenie zamówienia,

Ocena spełniania ww. warunków dokonana zostanie zgodnie z formułą „spełnia nie spełnia”, w oparciu o informacje zawarte w wymaganych dokumentach, określonych w rozdziale IV specyfikacji.

Z treści załączonych dokumentów musi wynikać jednoznacznie, iż ww. warunki wykonawca spełnia.

IV. Wykaz oświadczeń lub dokumentów, jakie mają dostarczyć wykonawcy w celu potwierdzenia spełniania warunków udziału w postępowaniu

Wykonawca w celu potwierdzenia, że posiada uprawnienia do wykonywania określonej działalności lub czynności oraz nie podlega wykluczeniu na podstawie art. 24 ustawy, obowiązany jest załączyć do oferty:

1. oświadczenie o spełnianiu warunków udziału w postępowaniu;
2. aktualny odpis z właściwego rejestru lub aktualne zaświadczenie o wpisie do ewidencji działalności gospodarczej, jeżeli odrębne przepisy wymagają wpisu do rejestru lub zgłoszenia do ewidencji działalności gospodarczej, wystawiony nie wcześniej niż 6 miesięcy przed upływem terminu składania ofert;

W celu potwierdzenia opisanego przez zamawiającego warunku posiadania przez Wykonawcę niezbędnej wiedzy i doświadczenia oraz dysponowania potencjałem technicznym i osobami zdolnymi do wykonania zamówienia, zamawiający żąda załączenia do oferty:

3. wykazu osób, którymi dysponuje lub będzie dysponował Wykonawca i które będą uczestniczyć w wykonywaniu zamówienia
4. pisemne zobowiązanie innych podmiotów do udostępnienia osób zdolnych do wykonania zamówienia, jeżeli w wykazie, o którym mowa w pkt 3, Wykonawca wskazał osoby, którymi będzie dysponował;
5. dokumentów stwierdzających posiadanie przez projektantów uprawnień do projektowania bez ograniczeń (lub odpowiednie) w specjalnościach:
 - architektonicznej;
 - konstrukcyjno-budowlanej;
 - instalacyjnej w zakresie sieci, instalacji i urządzeń elektrycznych i elektroenergetycznych;
 - instalacyjnej w zakresie sieci, instalacji i urządzeń cieplnych, wentylacyjnych, gazowych,
 - wodociągowych i kanalizacyjnych;wraz z zaświadczeniami potwierdzającymi ich przynależność do właściwej izby samorządu zawodowego;
6. wykazu wykonanych w okresie ostatnich 3 lat przed dniem wszczęcia postępowania o udzielenie zamówienia, a jeżeli okres prowadzenia działalności jest krótszy – w tym okresie, projektów budowlanych wraz z wykonawczymi remontów kapitalnych, przebudów lub rozbudów budynków, na łączną wartość projektów co najmniej 500.000 zł brutto wraz z dokumentami potwierdzającymi, że te projekty zostały wykonane należycie.

W wykazie dla każdego projektu, należy podać:

- przedmiot projektu,
- wartość projektu brutto,
- datę wykonania – dzień, miesiąc, rok,
- odbiorcę projektu – nazwa (firma), adres (miejscowość, ulica), pożądaną podanie również jego aktualnego nr telefonu oraz nazwiska osoby posiadającej informacje na temat zamówienia.

Wykonawcy mający siedzibę lub miejsce zamieszkania poza terytorium Rzeczypospolitej Polskiej zobowiązani są złożyć dokumenty z uwzględnieniem przepisów, o których mowa w § 2 Rozporządzenia

Prezesa Rady Ministrów z 19.05.2006 r. w sprawie rodzajów dokumentów, jakich może żądać zamawiający od wykonawcy oraz form, w jakich te dokumenty mogą być składane (Dz. U. Nr 87, poz. 605 z późn. zm.).

V. Informacje o sposobie porozumiewania się zamawiającego z wykonawcami oraz przekazywania oświadczeń lub dokumentów, a także wskazanie osób uprawnionych do porozumiewania się z wykonawcami

1. Oświadczenia, wnioski, zawiadomienia oraz inne informacje będą przekazywane przez strony w formie pisemnej oraz za pomocą faksu (nr faksu zamawiającego – **58 347 17 75**).
W wypadku porozumiewania się za pomocą faksu, każda ze stron na żądanie drugiej niezwłocznie potwierdzi fakt otrzymania faksu.
Oświadczenia, wnioski, zawiadomienia, zapytania oraz inne informacje w formie pisemnej należy kierować na adres:
Politechnika Gdańska. Wydział Elektrotechniki i Automatyki, 80-233 Gdańsk, ul. Narutowicza 11/12, tel. +48 58 347 17 75, fax +48 58 347 17 75.
Zamawiający nie dopuszcza porozumiewania się drogą elektroniczną.
2. W przypadku wykonawców wspólnie ubiegających się o udzielenie zamówienia wszelka korespondencja prowadzona będzie wyłącznie z pełnomocnikiem.
3. Wykonawca może zwrócić się do zamawiającego o wyjaśnienie treści specyfikacji. Zamawiający niezwłocznie udzieli wyjaśnień chyba, że prośba o wyjaśnienie treści specyfikacji wpłynie do zamawiającego na mniej niż 6 dni przed terminem składania ofert.
4. Treść zapytań wraz z wyjaśnieniami zostanie przekazana wykonawcom, którym zamawiający przekazał specyfikację, bez ujawniania źródła zapytania oraz zamieszczona na stronie internetowej - www.dzp.pg.gda.pl, na której udostępniona jest specyfikacja.
5. W uzasadnionych przypadkach, przed upływem terminu składania ofert, zamawiający może zmienić treść specyfikacji. Dokonaną zmianę specyfikacji zamawiający przekaże niezwłocznie wszystkim wykonawcom, którym przekazano specyfikację a także zamieści na własnej stronie internetowej - www.dzp.pg.gda.pl.
6. Osobą upoważnioną do kontaktowania się z wykonawcami w sprawach dotyczących przedmiotu zamówienia jest **Andrzej Wojewódka** – tel. 58 347 25 48, w dniach od poniedziałku do piątku, w godz. 9.00 – 14.00.

V. Wymagania dotyczące wadium

1. Warunkiem przystąpienia do przetargu jest wniesienie, przed upływem terminu składania ofert, wadium w wysokości **3.000,00 zł (słownie: trzy tysiące złotych)**.
2. Wadium może być wniesione w jednej lub kilku następujących formach:
 - 1) w pieniądzu
 - przelewem na rachunek bankowy zamawiającego nr **41 1090 1098 0000 0000 0901 5569**, w Banku Zachodnim WBK S.A. I 0/Gdańsk
 - 2) poręczeniach bankowych lub poręczeniach spółdzielczej kasy oszczędnościowo-kredytowej, z tym, że poręczenie kasy jest zawsze poręczeniem pieniężnym,
 - 3) gwarancjach bankowych,
 - 4) gwarancjach ubezpieczeniowych,
 - 5) poręczeniach udzielanych przez podmioty, o których mowa w art. 6b, ust. 5, pkt 2 ustawy z dnia 9 listopada 2000 r. o utworzeniu Polskiej Agencji Rozwoju Przedsiębiorczości (Dz. U. z 2007 r. Nr 42, poz. 275)
 - poprzez złożenie za pokwitowaniem **oryginału dokumentu** w pokoju budynku Politechniki Gdańskiej. Wydział Elektrotechniki i Automatyki. Budynek przy ul. Sobieskiego 7, 80–216 Gdańsk, pok. nr 30.

3. Poręczenie lub gwarancja muszą być bezwarunkowe, płatne na każde wezwanie zamawiającego oraz obejmować odpowiedzialność za wszystkie przypadki powodujące utratę wadium przez wykonawcę, określone w art. 46 ust. 4a, 5 ustawy PZP, a także obejmować cały okres związania ofertą, określony w specyfikacji.
4. Zamawiający dokona zwrotu wadium wszystkim wykonawcom zgodnie z art. 46 ust. 1 do 4 ustawy PZP.

VI. Termin związania ofertą

Wykonawca składający ofertę będzie nią związany przez **30 dni** od upływu terminu składania ofert.

VIII. Opis sposobu przygotowywania oferty

1. Wykonawca może złożyć tylko jedną ofertę.
2. Oferta powinna być sporządzona zgodnie z wymaganiami ustawy i specyfikacji. Treść oferty wraz z załącznikami musi być czytelna.
3. Oferta powinna być sporządzona w sposób umożliwiający Zamawiającemu udostępnienie dokumentów, z wyjątkiem zawierających informacje stanowiące tajemnicę przedsiębiorstwa, wszystkim zainteresowanym.
4. Oferta powinna być napisana w języku polskim, pismem maszynowym lub czytelnym pismem odręcznym, przy użyciu nieścieralnego tuszu lub atramentu.
5. W celu wykluczenia przypadkowego zdekompilowania oferty zaleca się, aby wszystkie karty oferty były spięte, a strony ponumerowane.
6. Wszystkie miejsca, w których naniesiono poprawki muszą być parafowane własnoręcznie przez osobę podpisującą ofertę. Poprawki powinny być dokonane poprzez czytelne przekreślenie błędnego zapisu i wstawienie „nad” lub „obok” poprawnego.
7. Zamawiający wymaga od Wykonawcy wskazania w formularzu oferty (zał. I 1) informacji o częściach zamówienia, które zamierza powierzyć podwykonawcom.
8. Na kompletną ofertę składają się dokumenty i oświadczenia wymienione w tabeli (*pożądane ułożenie dokumentów zgodnie z podaną kolejnością*):

L.p.	Dokument
1	Formularz oferty – zał. I/1.
2	Oświadczenie o spełnianiu warunków udziału w postępowaniu – zał. I/2.
3	Aktualny odpis z właściwego rejestru lub aktualne zaświadczenie o wpisie do ewidencji działalności gospodarczej, <i>wystawiony nie wcześniej niż 6 miesięcy przed upływem terminu składania ofert.</i>
4	Wykaz osób, którymi dysponuje lub będzie dysponował Wykonawca i które będą uczestniczyć w wykonywaniu zamówienia.
5	Dokumenty stwierdzające posiadanie przez projektantów uprawnienia do projektowania bez ograniczeń (lub odpowiednie) w specjalnościach: - architektonicznej; - konstrukcyjno-budowlanej; - instalacyjnej w zakresie sieci, instalacji i urządzeń elektrycznych i elektroenergetycznych; - instalacyjnej w zakresie sieci, instalacji i urządzeń ciepłych, wentylacyjnych, gazowych, wodociągowych i kanalizacyjnych; - telekomunikacyjnej; wraz z zaświadczeniami potwierdzającymi ich przynależność do właściwej izby samorządu zawodowego;
6	Wykaz wykonanych w okresie ostatnich 3 lat przed dniem wszczęcia postępowania o udzielenie zamówienia, a jeżeli okres prowadzenia działalności jest krótszy – w tym okresie, projektów budowlanych wraz z wykonawczymi remontów kapitalnych, przebudów lub rozbudów budynków, na łączną wartość projektów co najmniej 500.000 zł brutto wraz z dokumentami potwierdzającymi, że te projekty zostały wykonane należycie.

7	<i>Opcjonalnie, jeśli występuje pełnomocnik</i> , pełnomocnictwo dla osoby reprezentującej w niniejszym postępowaniu wykonawcę lub pełnomocnictwo dla osoby lub podmiotu reprezentującego kilku wykonawców składających ofertę wspólną - zawierające zakres rzeczowy i termin jego ważności.
8	<i>Opcjonalnie</i> , w przypadku, gdy do wykonania zamówienia wykonawca będzie korzystał z potencjału kadrowego innego podmiotu musi załączyć: - pisemne zobowiązanie innych podmiotów do udostępnienia osób zdolnych do wykonania zamówienia.
9	<i>Dowód wniesienia wadium:</i> 1) potwierdzenie dokonania przelewu lub 2) potwierdzona za zgodność z oryginałem kserokopia złożonego w Kwesturze PG poręczenia lub gwarancji, z adnotacją Kwestury PG o złożeniu w niej oryginału tego dokumentu.”

9. Dokumenty winny być złożone w formie oryginałów albo kopii poświadczonych za zgodność z oryginałem przez osobę upoważnioną do reprezentowania Wykonawcy.
Ofertę należy zamieścić w zamkniętej wewnętrznej i zewnętrznej kopercie z tym, że: opatrzonej nazwą i adresem wykonawcy, zaadresowanej na adres zamawiającego oraz posiadającej oznaczenie:
- zewnętrzna koperta powinna być zaadresowana na Zamawiającego, zawierać oznaczenie: „*Oferta w przetargu na wielobranżowy projekt budowlany dotyczący budowy laboratorium Wydziału Elektrotechniki i Automatyki Politechniki Gdańskiej przy ul. Sobieskiego 7 w Gdańsku. Nie otwierać przed 21.12.2009 r., godz. 11:00*”.
 - koperta wewnętrzna powinna zawierać ofertę, być oznakowana jak koperta zewnętrzna a ponadto winna zawierać nazwę oferenta i adres.
10. Złożone w ramach oferty materiały i dokumenty nie podlegają zwrotowi Wykonawcy.
11. Wykonawca ponosi wszelkie koszty związane z przygotowaniem i złożeniem oferty. Zamawiający nie przewiduje zwrotu kosztów udziału w postępowaniu, z zastrzeżeniem art. 93 ust. 4 ustawy.
12. Dokumenty sporządzone w języku obcym są składane wraz z tłumaczeniem na język polski, poświadczonym przez wykonawcę. W razie wątpliwości uznaje się, iż wersja polskojęzyczna jest wersją wiążącą.
13. Oferta oraz pozostałe dokumenty, dla których zamawiający określił wzory w formie załączników do niniejszej specyfikacji, winny być sporządzone zgodnie z tymi wzorami, co do treści oraz opisu kolumn i wierszy.

Podpisywanie oferty

Oferta musi być podpisana własnoręcznie (art. 78 ustawy z 23 kwietnia 1964 r. – Kodeks cywilny (Dz. U. Nr 16, poz. 93 z późn. zm)) przez osobę upoważnioną w imieniu wykonawcy do składania w jego imieniu oświadczeń woli, zgodnie z zasadami reprezentacji wskazanymi we właściwym rejestrze lub ewidencji działalności gospodarczej, lub w pełnomocnictwie.

Własnoręczny podpis musi określać co najmniej nazwisko składającego podpis. Nie jest konieczne, aby podpis zawierał pełne imię podpisującego. Gdy jego identyfikacji można dokonać w inny sposób (np. pieczętka imienna), wystarczy podpisanie się samym tylko nazwiskiem. Podpis nie musi być czytelny.

Wystarczające jest, aby ciąg znaków jednoznacznie identyfikował daną osobę, która składa podpis. Parafowanie, formy podpisu nie spełnia.

Pełnomocnictwo

Pełnomocnictwo musi w swej treści wyraźnie wskazywać uprawnienie do podpisania oferty. Zamawiający uznaje, że pełnomocnictwo do podpisywania oferty obejmuje także czynność potwierdzania za zgodność z oryginałem dokumentów złożonych w formie kserokopii.

Pełnomocnictwo do reprezentowania wykonawcy powinno być dołączone do oferty, o ile prawo do jej podpisania nie wynika z dokumentów załączonych do oferty.

Pełnomocnictwo złożone w formie kserokopii musi być potwierdzone za zgodność z oryginałem.

Tajemnica przedsiębiorstwa

Przez tajemnicę przedsiębiorstwa w rozumieniu art. 11 ust. 4 ustawy z dnia 16 kwietnia 1993 r. o zwalczaniu nieuczciwej konkurencji (Dz. U. Nr 47 z dnia 8 czerwca 1993r. poz.211, z późn. zm.) rozumie się nieujawnione do wiadomości publicznej informacje techniczne, technologiczne, organizacyjne przedsiębiorstwa lub inne informacje posiadające wartość gospodarczą, co do których przedsiębiorca podjął niezbędne działania w celu zachowania ich poufności oraz zastrzegł składając ofertę, iż nie mogą być one udostępnione. Jednocześnie informujemy, że informacje stanowiące tajemnicę przedsiębiorstwa powinny być oznaczone klauzulą: „NIE UDOSTĘPNIAC INNYM UCZESTNIKOM POSTĘPOWANIA. INFORMACJE STANOWIĄ TAJEMNICĘ PRZEDSIĘBIORSTWA W ROZUMIENIU ART. 11 UST. 4 USTAWY O ZWALCZANIU NIEUCZCIWEJ KONKURENCJI (Dz. U. z 1993 r. Nr.47 poz. 211 z późn. zm.)” i załączone jako odrębna część nie złączona z ofertą w sposób trwały.

Oferta wspólna wykonawców

1. Wykonawcy zamierzający wspólnie ubiegać się o udzielenie zamówienia (np. konsorcjum, spółka cywilna) zobowiązani są do ustanowienia pełnomocnika do reprezentowania ich w niniejszym postępowaniu, albo reprezentowania w postępowaniu i zawarcia umowy w sprawie zamówienia publicznego. Pełnomocnictwo musi wskazywać pełnomocnika i określać zakres pełnomocnictwa oraz termin jego ważności. W dokumencie tym powinni być wyliczeni wszyscy wykonawcy wspólnie ubiegający się o zamówienie. Upoważnieni przedstawiciele tych wykonawców muszą się pod nim podpisać.
2. Wykonawcy wspólnie ubiegający się o udzielenie zamówienia w formularzu oferty jak i w innych dokumentach powołujących się na „wykonawcę” w miejscu np. nazwa i adres wykonawcy, winni wpisać dane dotyczące wszystkich wykonawców, a nie ich pełnomocnika.
3. Aby podmioty występujące wspólnie spełniały warunki wymagane od wykonawców:
 - każdy z tych podmiotów musi spełniać warunki, o których mowa w rozdz. III pkt 1 i 4,
 - łącznie (wspólnie) te podmioty muszą spełniać warunki, o których mowa w rozdz. III pkt 2 i 3.
4. Oferta winna być podpisana przez każdego z Wykonawców występujących wspólnie lub upoważnionego przedstawiciela – pełnomocnika.
5. Podmioty występujące wspólnie ponoszą solidarną odpowiedzialność za niewykonanie lub nienależyte wykonanie zobowiązań.

Zasady udostępniania dokumentów:

Dokumenty związane z prowadzonym postępowaniem będą udostępniane zgodnie z § 5 Rozporządzenia Prezesa Rady Ministrów z dnia 16 października 2008 r. w sprawie protokołu postępowania o udzielenie zamówienia publicznego (Dz. U. z 2008 Nr 188, poz. 1154).

IX. Miejsce oraz termin składania i otwarcia ofert

1. Składanie ofert

Oferty należy składać, za potwierdzeniem, Politechnika Gdańska Wydział Elektrotechniki i Automatyki budynek przy ul. Sobieskiego 7, 80 –216 Gdańsk, pok. nr 30., do dnia 21.12.2009 r., do godz. 10.30.

Jeżeli oferta wpłynie do zamawiającego pocztą lub inną drogą (np. pocztą kurierską) o terminie jej złożenia decyduje termin dostarczenia oferty do zamawiającego, a nie termin np. wysłania listem poleconym lub złożenia zlecenia dostarczenia oferty pocztą kurierską.

2. Otwarcie ofert

Otwarcie ofert nastąpi w pok. nr. 30 PG WEiA, ul. Sobieskiego 7, 80- 216 Gdańsk., w dniu 21.12.2009 r.,o godz. 11.00. Otwarcie ofert jest jawne.

X. Opis sposobu obliczenia ceny

1. Cena oferty ma zawierać wszystkie elementy kosztowe niezbędne do prawidłowego, pełnego i terminowego wykonania przedmiotu zamówienia, wynikające z obowiązków wykonawcy i warunków

- realizacji przedmiotu zamówienia określonych w specyfikacji i we wzorze umowy oraz ewentualne uzupełnienia wynikające z własnej wiedzy i doświadczenia a konieczne z punktu widzenia wykonawcy dla kompletności wyceny. Cenę oferty – oraz jej składniki (cenę netto i kwotę podatku VAT 22%) należy podać w formularzu ofertowym załączonym do specyfikacji.
2. Cenę oferty należy określić z dokładnością do dwóch miejsc po przecinku.
 3. Cena oferty będzie obowiązywać przez cały okres związania ofertą, nie będzie podlegać negocjacom i będzie wiążąca dla stron umowy.
 4. W przypadku wykonawców wspólnie ubiegających się o udzielenie zamówienia rozliczenia będą dokonywane wyłącznie z pełnomocnikiem.
 5. Rozliczenia między zamawiającym a wybranym wykonawcą prowadzone będą w polskich złotych.

Poprawianie omyłek

Zamawiający poprawi w ofercie oczywiste omyłki pisarskie, oczywiste omyłki rachunkowe z uwzględnieniem konsekwencji rachunkowych dokonanych poprawek oraz inne polegające na niezgodności oferty ze specyfikacją, niepowodujące istotnych zmian w treści oferty - niezwłocznie zawiadamiając o tym wykonawcę, którego oferta została poprawiona.

Przez oczywistą omyłkę rachunkową zamawiający rozumieć będzie każdy wadliwy wynik działania matematycznego (rachunkowego) przy założeniu, że składniki działania są prawidłowe.

Za oczywiste omyłki pisarskie Zamawiający uzna bezsporne, nie budzące wątpliwości omyłki dotyczące wyrazów, których poprawienie w żadnym wypadku nie prowadzi do merytorycznej zmiany oferty, są widoczne na pierwszy rzut oka bez potrzeby przeprowadzenia dodatkowych badań czy ustaleń, takie jak:

- widoczna mylna pisownia wyrazu,
- ewidentny błąd gramatyczny,
- niezamierzone opuszczenie wyrazu lub jego części pod warunkiem, że dotyczą spraw nieistotnych dla treści oferty,
- ewidentny błąd rzeczowy (np. 31 listopada).

XI. Opis kryteriów, którymi zamawiający będzie się kierował przy wyborze oferty, wraz z podaniem znaczenia tych kryteriów i sposobu oceny ofert

Przy wyborze oferty zamawiający będzie kierował się kryterium oceny ofert:

cena – 100 %

Za najkorzystniejszą uznana zostanie oferta z najniższą ceną, której zamawiający przyzna 100 punktów, spełniająca wymogi specyfikacji oraz ustawy Pzp.

Pozostałym ofertom zamawiający przyzna punkty obliczone wg wzoru:

najniższa cena spośród złożonych (ważnych) ofert x 100 pkt / cena badanej oferty = liczba punktów przyznana badanej ofercie

Zamawiający przyzna zamówienie Wykonawcy: który nie podlega wykluczeniu z postępowania o udzielenie zamówienia, którego oferta nie została odrzucona z postępowania oraz zaproponuje najniższą cenę.

XII. Informacje o formalnościach, jakie powinny zostać dopełnione po wyborze oferty w celu zawarcia umowy w sprawie zamówienia publicznego

Zamawiający wymagać będzie od wybranego wykonawcy podpisania umowy o treści wynikającej z zał. 1/3 do specyfikacji oraz wybranej oferty. Treść umowy nie będzie podlegać negocjacom.

Zamawiający zawrze umowę z Wykonawcą w sprawie zamówienia publicznego w terminie nie krótszym niż 7 dni od dnia przekazania zawiadomienia o wyborze oferty, z zastrzeżeniem art. 94 ust. 1a ustawy.

Wykonawca, którego oferta zostanie wybrana jako najkorzystniejsza, o formalnościach, jakie należy dopełnić w celu zawarcia umowy, zostanie powiadomiony odrębnym pismem.

XIII. Wymagania dotyczące zabezpieczenie należytego wykonania Umowy

1. Wykonawca, który wygra przedmiotowe postępowanie, zobowiązany będzie do wniesienia, najpóźniej w dniu zawarcia umowy, zabezpieczenia należytego wykonania umowy w wysokości 3 % ceny oferty.
2. Zabezpieczenie należytego wykonania umowy może być wniesione w jednej lub w kilku następujących formach:
 - 1) pieniądzu – przelewem na rachunek bankowy zamawiającego nr **41 1090 1098 0000 0000 0901 5569**, w Banku Zachodnim WBK S.A. I 0/Gdańsk,
 - 2) poręczeniach bankowych lub poręczeniach spółdzielczej kasy oszczędnościowo-kredytowej, z tym że zobowiązanie kasy jest zawsze zobowiązaniem pieniężnym;
 - 3) gwarancjach bankowych;
 - 4) gwarancjach ubezpieczeniowych;
 - 5) poręczeniach udzielanych przez podmioty, o których mowa w art. 6b, ust. 5, pkt 2 ustawy z dnia 9 listopada 2000 r. o utworzeniu Polskiej Agencji Rozwoju Przedsiębiorczości;
 - poprzez złożenie za pokwitowaniem oryginału dokumentu w pokoju nr. 30 PG WEiA, ul. Sobieskiego 7, 80- 216 Gdańsk, w dniach od poniedziałku do piątku, w godz. 900 do 1300.Poręczenie lub gwarancja muszą być bezwarunkowe, płatne na każde wezwanie zamawiającego oraz obejmować odpowiedzialność za przypadki powodujące utratę zabezpieczenia należytego wykonania umowy przez wykonawcę, określone w art. 147 ust. 2 ustawy, a także obejmować cały okres realizacji zamówienia oraz udzielonej gwarancji, określone w specyfikacji.
3. Zamawiający zwróci zabezpieczenie w 100 % kwoty zabezpieczenia – w terminie 30 dni od dnia wykonania zamówienia i uznania przez zamawiającego za należyte wykonane.

XIV. Wzór umowy

Wzór umowy, która zostanie zawarta z wybranym wykonawcą, stanowi **zał. I/3** do specyfikacji.

Zmiana postanowień umowy

Zmiana umowy może być dokonana tylko za zgodą obu stron.

Wszystkie zmiany umowy dokonywane są w formie pisemnej i muszą być podpisane przez upoważnionych przedstawicieli obu stron.

Zamawiający dopuszcza możliwość zmian postanowień zawartej umowy w stosunku do treści oferty, jeżeli będą to zmiany korzystne dla Zamawiającego oraz dopuszcza możliwość zmian dotyczących:

1. terminu

Termin zakończenia przedmiotu zamówienia lub termin etapu umowy ustalone w umowie mogą ulec zmianie w przypadku wystąpienia niżej wymienionych okoliczności pod warunkiem, że mają one wpływ na te terminy. Okoliczności mogące spowodować zmianę terminów mogą wynikać z:

- przestojów i opóźnień zawnionych przez zamawiającego,
- dokonania przez zamawiającego zmian dotychczasowych ustaleń i założeń projektowych,
- zwłoki w uzyskaniu istotnych dla realizacji umowy decyzji i warunków od instytucji zewnętrznych.

W okolicznościach wyżej wymienionych strony ustalają nowe terminy umowne, z tym że wielkość zmian musi być powiązana z przyczyną ją spowodowała.

2. zakresu i wartości umowy

Powodem wprowadzenia zmian w zakresie i wartości umowy może być zaniechanie części zleconych umową prac.

Zaniechanie części zleconych umową prac jest możliwe jeśli:

- - zaistniały istotne zmiany okoliczności powodujące, że wykonanie części prac objętych umową nie leży w interesie publicznym, czego nie można było przewidzieć w chwili zawarcia umowy.

3. zmian osób wyznaczonych przez strony do koordynacji prac objętych umową

W przypadku konieczności zmiany osób wyznaczonych do koordynacji prac objętych umową strony mają prawo do wprowadzenia tej zmiany w umowie.

4. zmian osób reprezentujących strony umowy

W przypadku zmian osób uprawnionych do reprezentowania zamawiającego lub wykonawcy strony dokonają stosownych zmian w umowie.

XVI. Pouczenie o środkach ochrony prawnej przysługujących wykonawcy w toku postępowania o udzielenie zamówienia

Wykonawcom i innym osobom, których interes prawny w uzyskaniu zamówienia doznał lub może doznać uszczerbku w wyniku naruszenia przez zamawiającego przepisów ustawy, przysługują środki ochrony prawnej określone w Dziale VI ustawy, z zastrzeżeniem art. 184 ust. 1a ustawy.

Załączniki

Integralną częścią specyfikacji są załączniki:

- | | |
|---|-------------------|
| - formularz oferty | zał. I/1 |
| - oświadczenie wykonawcy o spełnieniu warunków udziału w postępowaniu | zał. I/2 |
| - wzór umowy | zał. I/3 |
| - wykaz wykonanych w okresie ostatnich 3 lat przed dniem wszczęcia postępowania o udzielenie zamówienia, a jeżeli okres prowadzenia działalności jest krótszy – w tym okresie, projektów budowlanych wraz z wykonawczymi remontów kapitalnych, przebudów lub rozbudów budynków, na łączną wartość, co najmniej 500.000 zł brutto wraz z dokumentami potwierdzającymi, że te projekty zostały wykonane należycie | zał. I/4 |
| - wykaz osób, którymi dysponuje lub będzie dysponował wykonawca i które będą uczestniczyć w wykonywaniu zamówienia | zał. I/5 |
| - zdjęcie dziedzińca | zdj. 1 |
| - zdjęcie dziedzińca | zdj. 2 |
| - zdjęcie terenu –studienka | zdj. 3 |
| - Program funkcjonalno-użytkowy | Załącznik do SIWZ |
| - mapka sytuacyjna | rys. 1 |

ZATWIERDZIŁ, dnia 07.12.2009

Dziekan Wydziału Elektrotechniki i Automatyki
Prof. dr hab. inż. Kazimierz Jakubiuk