

SPECYFIKACJA ISTOTNYCH WARUNKÓW ZAMÓWIENIA

**w trybie przetargu nieograniczonego poniżej 206 000 € na :
dostawę sceny przeznaczonej na imprezy plenerowe
dla „Bratniak” Studenckie Centrum Politechniki Gdańskiej**

Zamawiającym w postępowaniu prowadzonym na podstawie ustawy prawo zamówień publicznych z 29.01.2004 roku Dz. U z 2006 r. Nr 164 poz. 1163 z póź. zm.) zwanej dalej ustawą, jest:

**Politechnika Gdańska
ul. G. Narutowicza 11/12
80-952 Gdańsk
tel. (0-58) 3471744,
fax.(0-58) 3417845**

SPIS TREŚCI

- Rozdział I. Opis sposobu przygotowania ofert.
- Rozdział II. Opis warunków udziału w postępowaniu i sposobu dokonywania oceny spełnienia tych warunków przez wykonawców.
- Rozdział III. Wykaz oświadczeń i dokumentów wymaganych od wykonawców.
- Rozdział IV. Określenie przedmiotu zamówienia.
- Rozdział V. Opis sposobu obliczenia ceny oferty.
- Rozdział VI. Termin realizacji zamówienia.
- Rozdział VII. Wzór umowy.
- Rozdział VIII. Miejsce i termin składania ofert oraz ich otwarcia.
- Rozdział IX. Sposób udzielania wyjaśnień do niniejszej specyfikacji oraz osoby uprawnione do bezpośredniego kontaktowania się z wykonawcami
- Rozdział X. Termin związania ofertą.
- Rozdział XI. Opis kryteriów i sposobu dokonywania oceny ofert.
- Rozdział XII. Protesty i odwołania.

Specyfikację zatwierdzam:

.....

Rozdział I. Opis sposobu przygotowania ofert.

1. Wykonawcy przedstawią ofertę zgodnie z postanowieniami ustawy prawo zamówień publicznych oraz niniejszą specyfikacją.
2. Oferta powinna zostać umieszczona w zamkniętej kopercie z nazwą i adresem wykonawcy, tak by można ją było odesłać bez otwierania i naruszania treści oferty w przypadku złożenia oferty po upływie terminu, a następnie włożona do drugiej, zewnętrznej koperty opisanej hasłem:

**Oferta na: Dostawę sceny przeznaczoną na imprezy plenerowe
dla BSC PG**

NIE OTWIERAĆ PRZED DNIEM 19.05.2008 r. DO GODZ. 12.30

1. Wykonawca obowiązany jest złożyć wymienione w Rozdziale III pkt. 1-2 SIWZ (Specyfikacji Istotnych Warunków Zamówienia) dokumenty i oświadczenie. Umożliwiają one ocenę spełnienia przez wykonawcę warunków udziału w tym postępowaniu.
2. Oferta wraz z załącznikami winna być podpisana przez osobę uprawnioną do reprezentowania Wykonawcy lub przez upoważnionego przedstawiciela Wykonawcy. Pełnomocnictwo do reprezentowania Wykonawcy winno być dołączone do oferty, o ile nie wynika ono z przepisów lub innych dokumentów załączonych do oferty.
3. Zamawiający wymaga aby oferta sporządzona była w języku polskim, z zachowaniem formy pisemnej pod rygorem nieważności. Wymagane dokumenty mogą być złożone w formie oryginału lub w formie kserokopii potwierdzonej za zgodność z oryginałem przez osobę podpisującą ofertę. Zamawiający nie dopuszcza składania dokumentów, oświadczeń i oferty w formie elektronicznej.
4. Wszystkie miejsca, w których Wykonawca naniósł poprawki winny być parafowane przez osobę podpisującą ofertę.
5. Załączone do oferty nie wymagane przez Zamawiającego dokumenty nie będą rozpatrywane przez Zamawiającego.
6. Każdy z wykonawców może złożyć tylko jedną ofertę, sam lub wspólnie. W przypadku złożenia oferty wspólnej, wymagane jest dołączenie dokumentu potwierdzającego ustanowienie pełnomocnika, o którym mowa w art. 23 ustawy prawo zamówień publicznych.
7. Zamawiający nie przewiduje:
 - b. możliwości składania ofert częściowych;
 - c. możliwości składania ofert wariantowych;
 - d. możliwości zawarcia umowy ramowej;
 - e. możliwości rozliczeń w walucie obcej;
 - f. przeprowadzenia aukcji elektronicznej.
8. Zamawiający nie wymaga wniesienia wadium i zabezpieczenia należytego wykonania umowy.
9. Na postępowanie należy złożyć:
 - b. druk oferty – załącznik nr 1;
 - c. oświadczenie i dokumenty określone rozdz. III SIWZ.

10. Złożone w ramach oferty materiały i dokumenty nie podlegają zwrotowi. Wykonawca ponosi wszelkie koszty związane z przygotowaniem, złożeniem oferty i udziałem w postępowaniu.

11. Wykonawca nie może wycofać oferty ani wprowadzić do niej zmian i uzupełnień po upływie terminu składania ofert.

12. Wykonawca może, przed upływem terminu składania ofert, zmienić lub wycofać ofertę. W takim przypadku zawiadomienie o wycofaniu oferty lub zmianie oferty winno być doręczone Zamawiającemu na piśmie przed upływem wyżej wymienionego terminu. Zmiany oferty winny być zapakowane i oznaczone tak jak określono w rozdz. I pkt. 2 SIWZ oraz dodatkowo oznaczone wyrazem: „ZMIANA”.

13. Zamawiający poprawi w tekście oferty oczywiste omyłki pisarskie oraz omyłki rachunkowe w obliczeniu ceny, niezwłocznie zawiadamiając o tym wszystkich wykonawców, którzy złożyli oferty. Omyłki rachunkowe w obliczeniu ceny, zostaną poprawione w sposób określony w art. 88 ustawy prawo zamówień publicznych. Oferta, która zawiera omyłki rachunkowe w obliczeniu ceny, których nie można poprawić na podstawie art. 88, lub błędy w obliczeniu ceny, zostanie odrzucona.

14. Wykonawca zobowiązany jest do przekazania w ramach oferty prawdziwych danych i informacji. Zamawiający wykluczy z postępowania wykonawcę, jeśli stwierdzi, że dostarczone przez niego informacje mające wpływ na wynik postępowania są nieprawdziwe.

15. Wykonawca jest zobowiązany do wypełnienia druku oferty (tj. miejsc w niej wykropkowanych i pustych kolumn w tabeli) poprzez wpisanie w miejscach wykropkowanych odpowiednich treści.

16. Zamawiający odrzuci ofertę wykonawcy, na podstawie art. 89 ustawy prawo zamówień publicznych.

Rozdział II. Opis warunków udziału w postępowaniu i sposobu dokonywania oceny spełnienia tych warunków przez wykonawców.

1. O udzielenie zamówienia mogą ubiegać się Wykonawcy, którzy:
 - a. posiadają uprawnienia do wykonywania określonej działalności lub czynności, jeżeli ustawy nakładają obowiązek posiadania takich uprawnień.
 - b. posiadają niezbędną wiedzę i doświadczenie oraz dysponują potencjałem technicznym i osobami zdolnymi do wykonania zamówienia.
 - c. znajdują się w sytuacji ekonomicznej i finansowej zapewniającej wykonanie zamówienia.
 - d. nie podlegają wykluczeniu z postępowania o udzielenie zamówienia na podstawie art. 24 ustawy Prawo zamówień publicznych.

2. Zamawiający sprawdzi czy Wykonawcy spełniają powyższe warunki na podstawie złożonych przez Wykonawców dokumentów i oświadczenia, zgodnie z formułą

spełnia / nie spełnia. Niespełnienie chociażby jednego warunku spowoduje wykluczenie Wykonawcy.

Rozdział III. Wykaz oświadczeń i dokumentów wymaganych od Wykonawców.

lp	Oświadczenia i dokumenty
1.	Oświadczenie o spełnianiu warunków udziału w postępowaniu (art. 22 ust. 1 ustawy prawo zamówień publicznych) - zał. nr 1 do oferty
2.	Aktualny odpis z właściwego rejestru albo aktualne zaświadczenie o wpisie do ewidencji działalności gospodarczej, jeżeli odrębne przepisy wymagają wpisu do rejestru lub zgłoszenie do ewidencji działalności gospodarczej, wystawiony nie wcześniej niż 6 miesięcy przed upływem terminu składania ofert.

Jeżeli Wykonawca ma siedzibę lub miejsce zamieszkania poza terytorium Rzeczypospolitej Polskiej składa dokumenty zgodnie z „Rozporządzeniem Prezesa Rady Ministrów z dnia 19 maja 2006 r. w sprawie rodzajów dokumentów, jakich może żądać zamawiający od wykonawcy oraz form, w jakich te dokumenty mogą być składane”.

W przypadku Wykonawców składających ofertę wspólnie (konsorcjum , spółka cywilna) każdy z Wykonawców zobowiązany jest z osobna złożyć dokumenty i oświadczenia wymienione w powyższej tabeli.

Rozdział IV. Określenie przedmiotu zamówienia.

Przedmiotem zamówienia jest rozbudowa posiadanej przez Zamawiającego konstrukcji Lumex QUADRO 29/29 do pełnego zadaszenia scenicznego dwuspadowego o wymiarach nominalnych 10,5 x 10,5 x 7 m wraz z dostawą (jednorazowym montażem i szkoleniem) fabrycznie nowych atestowanych elementów takich jak: belek QUADRO 29/29, wózków montażowych więzi dachowej, belek dachowych, kotwy, podestów scenicznych, nóg teleskopowych, klamr, uchwytów, kostek poziomujących, schodów przegubowych, plandek, akcesoria montażowe. Na schemacie nr 1 zaznaczono (kolorem czerwonym) zamawiane elementy konstrukcji nośnej zadaszenia scenicznego, opisane w tabeli poniżej pod pozycjami 1 – 6.

CPV 28.11.23.30-2	
A – Nazwa sprzętu	B – Parametry techniczne sprzętu
<p><u>1. BELKA QUADRO 29/29/2 ZE ŚRUBAMI MONTAŻOWYMI – 5 szt.</u></p> <p><i>Klasy Lumex QUADRO 29/29 lub równoważny tj. spełniający parametry techniczne wyszczególnione w kolumnie B oraz opis w pkt. 5 - 8</i></p>	<p>Dane techniczne sprzętu kompatybilnego z LUMEX QUADRO:</p> <ul style="list-style-type: none"> - długość 3 m - rury aluminium Ø 50 mm - grubość ścianek rury 2 mm - rury w narożnikach kwadratu o boku 240 mm - odlewana rama
<p><u>2. BELKA QUADRO 29/29/2 ZE ŚRUBAMI MONTAŻOWYMI – 3 szt.</u></p> <p><i>Klasy Lumex QUADRO 29/29 lub równoważny tj. spełniający parametry techniczne wyszczególnione w kolumnie B oraz opis w pkt. 5 - 8</i></p>	<p>Dane techniczne sprzętu kompatybilnego z LUMEX QUADRO:</p> <ul style="list-style-type: none"> - długość 2,5 m - rury aluminium Ø 50 mm - grubość ścianek rury 2 mm - rury w narożnikach kwadratu o boku 240 mm - odlewana rama
<p><u>3. BELKA DO WIĘZI DACHOWEJ Z NAROŻEM ZE ŚRUBAMI – 2 szt.</u></p> <p><i>Klasy Lumex QUADRO 29/29 lub równoważny tj. spełniający parametry techniczne wyszczególnione w kolumnie B oraz opis w pkt. 5 - 8</i></p>	<p>Dane techniczne sprzętu kompatybilnego z LUMEX QUADRO:</p> <ul style="list-style-type: none"> - długość 1,5 m - rury aluminium Ø 50 mm - grubość ścianek rury 2 mm - rury w narożnikach kwadratu o boku 240 mm - narożnik 90⁰
<p><u>4. WÓZEK MONTAŻOWY WIĘZI DACHOWEJ Z UCHWYTAMI – 2 szt.</u></p> <p><i>Klasy Lumex QUADRO 29/29 lub równoważny tj. spełniający parametry techniczne wyszczególnione w kolumnie B oraz opis w pkt. 5 - 8</i></p>	<p>Dane techniczne sprzętu kompatybilnego z LUMEX QUADRO:</p> <ul style="list-style-type: none"> - rury aluminium Ø 50 mm - grubość ścianek rury 2 mm - rury w narożnikach kwadratu o boku 240 mm - odlewana rama

<p><u>5. BELKA DACHOWA ZE WZMOCNIENIEM I UCHWYTAMI – 10 szt.</u> <i>Klasy Lumex lub równoważny tj. spełniający parametry techniczne wyszczególnione w kolumnie B oraz opis w pkt. 5 - 8</i></p>	<p>Dane techniczne sprzętu kompatybilnego z LUMEX: - rura stalowa lub aluminiowa - grubość ścianek rury min. 2 mm - długość dopasowana do wielkości zadaszienia dwuspadowego - uchwyty</p>
<p><u>6. BELKA DACHOWA SZCZYTOWA ZE WZMOCNIENIEM I UCHWYTAMI – 4 szt.</u> <i>Klasy Lumex lub równoważny tj. spełniający parametry techniczne wyszczególnione w kolumnie B oraz opis w pkt. 5 - 8</i></p>	<p>Dane techniczne sprzętu kompatybilnego z LUMEX: - rura stalowa lub aluminiowa - grubość ścianek rury min. 2 mm - długość dopasowana do wielkości zadaszienia dwuspadowego - uchwyty</p>
<p><u>7. KOTWA ODCIAGOWA – 4 szt.</u> <i>Klasy Lumex lub równoważny tj. spełniający parametry techniczne wyszczególnione w kolumnie B oraz opis w pkt. 8</i></p>	<p>Dane techniczne: - z profili stalowych</p>
<p><u>8. PODEST SCENICZNY (BLAT) – 24 szt.</u> <i>Klasy SCA 01 lub równoważny tj. spełniający parametry techniczne wyszczególnione w kolumnie B oraz opis w pkt. 1 - 4</i></p>	<p>Dane techniczne: - wymiary podestu: 1 m x 2 m - wytrzymałość: (700 - 800 kg/m²) – 1400 - 1500 kg - waga podestu: 50,0 – 55,0 kg - rama podestu z profilu aluminiowego o wysokości 10 - 12 cm z rowkami teowymi do uchwytów montażowych - blat podestu ze sklejki wodoodpornej o grubości 16 - 20 mm pokryty warstwą antypoślizgową - w narożach podestu gniazda do szybkiego montażu nóg teleskopowych</p>
<p><u>9. NOGA TELESKOPOWA – 96 szt.</u> <i>Klasy SCA 01 / 02 lub równoważny tj. spełniający parametry techniczne wyszczególnione w kolumnie B oraz opis w pkt. 1 - 4</i></p>	<p>Dane techniczne: - wykonane z profili aluminiowych - płynna regulacja wysokości w zakresie 1,0 – 1,8 m - podstawa (stopa) z tworzywa gumowego</p>
<p><u>10. KLAMRA ŁACZĄCA NOGI TELESKOPOWE – 48 szt.</u> <i>Klasy SCD 05 lub równoważny tj. spełniający parametry techniczne wyszczególnione w kolumnie B oraz opis w pkt. 1 - 4</i></p>	<p>Dane techniczne: - stalowa lub aluminiowa - pasująca do nóg teleskopowych</p>
<p><u>11. UCHWYT ŁACZĄCY PODESTY – 72 szt.</u> <i>Klasy SCD 01 lub równoważny tj. spełniający parametry techniczne wyszczególnione w kolumnie B oraz opis w pkt. 1 - 4</i></p>	<p>Dane techniczne: - stalowa lub aluminiowa - pasująca do profili wykorzystanych przy budowie podestów</p>
<p><u>12. KOSTKA SAMOPOZIOMUJĄ PODESTY – 72 szt.</u> <i>Klasy SCD 04 lub równoważny tj. spełniający</i></p>	<p>Dane techniczne: - stalowa lub aluminiowa - pasująca do podestów</p>

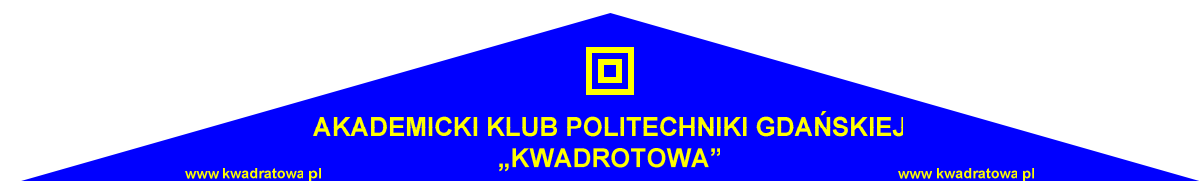
<i>parametry techniczne wyszczególnione w kolumnie B oraz opis w pkt. 1 - 4</i>	
13. SCHODY PRZEGUBOWE DO SCENY WRAZ Z WSZYSTKIMI UCHWYTAMI MOCUJĄCYMI – 1 szt. <i>Klasy SPS lub równoważny tj. spełniający parametry techniczne wyszczególnione w kolumnie B oraz opis w pkt. 13</i>	Dane techniczne: - wysokość regulowana przegubowo w zakresie od 1 do 1,8 m - z profili aluminiowych lub stalowych - stopnie z blachy karbowanej lub z innym zabezpieczeniem antypoślizgowym
14. PLANDEKA ZADASZENIOWA DWUSPADOWA – 1 szt. <i>równoważna tj. spełniająca parametry techniczne wyszczególnione w kolumnie B oraz opis w pkt. 9 - 10</i>	Dane techniczne: - polister PCV o gramaturze od 650 do 680 g/m ² - kolor niebieski RAL 5015
15. DOLNA KOTARA – 1 szt. <i>równoważna tj. spełniająca parametry techniczne wyszczególnione w kolumnie B w pkt. 12</i>	Dane techniczne: - wymiary: 8 x 1,2 m - polister PCV o gramaturze od 650 do 680 g/m ² - przystosowanie do montażu na profilach bocznych podestów - kolor niebieski RAL 5015
16. PLANDEKA TYLNA – 1 szt. <i>równoważna tj. spełniająca parametry techniczne wyszczególnione w kolumnie B oraz opis w pkt. 11</i>	Dane techniczne: - plandeka siatkowa o współczynniku przepuszczalności +/- 60% - kolor niebieski RAL 5015
17. PLANDEKA BOCZNA – 2 szt. <i>równoważna tj. spełniająca parametry techniczne wyszczególnione w kolumnie B oraz opis w pkt. 11</i>	Dane techniczne: - plandeka siatkowa o współczynniku przepuszczalności +/- 60% - kolor niebieski RAL 5015

Opis sceny

- Scena o wymiarach 8 metrów na 6 metrów powinna składać się z uniwersalnych modułów, z których możliwe będzie wybudowanie sceny lub podestów scenicznych (rozbudowa wzdłuż i szerz, jak również podział na mniejsze sceny oraz budowę sceny na różnych poziomach), na dowolnej wysokości w przedziale od 1 metra do 1,8 metra.
- Konstrukcja profili wykorzystanych do budowy podestów musi być taka, aby można było dokonać ręcznego montażu i demontażu przez dwie osoby. Profile boczne muszą być tak skonstruowane, aby umożliwiły zawieszenie banerów, kotar, osłon.
- Nogi teleskopowe powinny umożliwiać bezpieczne umiejscowienie podestu nie tylko na terenie płaskim, ale także na nierównych gruntach gdzie konieczne są różne wysokości dla każdej z nóg w celu wypoziomowania podestu.
- Konstrukcja sceny musi umożliwiać jej magazynowanie i transportowanie również w stanie złożonym.

Opis zadaszienia

5. Zadaszenie po rozbudowie musi zapewniać całkowite osłonięcie od góry sceny, o wymiarach podanych w opisie sceny. Konstrukcja ramy zadaszenia musi zapewniać właściwą sztywność i zapewniać podparcie oplandekowania oraz możliwość demontażu dla magazynowania i transportu.
6. Konstrukcja sceny musi być tak wykonana aby możliwe było ręczne zamontowanie zadaszenia (bez dodatkowych rusztowań i dźwigów).
7. Konstrukcja dolnych rur kratownic musi umożliwiać montaż sprzętu oświetleniowego i osprzętu elektrycznego o maksymalnym ciężarze 1000 kg.
8. W celu zabezpieczenia zadaszenia przed silnymi podmuchami wiatru należy je wyposażyć w specjalne odciążki zakotwiczone w ziemi za pomocą specjalnych kotew.
9. Oplandekowanie musi przykrywać zadaszenie i osłaniać wszystkie cztery boki górnej części konstrukcji zadaszenia. Konstrukcja pokrycia musi umożliwiać łatwe jej zakładanie i naciąganie oraz pewne mocowanie na wszystkich krawędziach.
10. Na ścianie frontowej górnego oplandekowania należy umieścić napis i logo (szczegóły na rysunku nr 1):



Napis w kolorze żółtym. Litery w nazwie klubu muszą być dwukrotnie większe od pozostałego tekstu. Wielkość loga i napisu oraz rodzaj czcionki zostanie uzgodniona przed podpisaniem umowy.

11. Oplandekowanie ścian bocznych i ściany tylnej należy tak wykonać aby możliwe było ich zamocowanie zarówno wszystkich razem lub każdej oddzielnie. W oplandekowaniu tym należy wykonać nacięcia i je obrobić tak, aby była możliwość montażu schodów.
12. Na dolnej kotarze należy umieścić napis i logo (szczegóły na rysunku nr 2):



Napis w kolorze żółtym. Litery w nazwie klubu muszą być dwukrotnie większe od pozostałego tekstu. Wielkość loga i napisu oraz rodzaj czcionki zostanie uzgodniona przed podpisaniem umowy.

Schody

13. Schody modułowe-przegubowe muszą być przystosowane do mocowania z podestami scenicznymi.

Dodatkowe wyposażenie

14. Wykonawca dostarczy akcesoria nie wymienione w tabeli elementy:
- a) Nosidła do transportu oplandekowania.
 - b) Skrzynka z narzędziami do montażu zadaszenia i montażu oraz poziomowania sceny.
 - c) Komplet wyposażenia do prawidłowego montażu sceny i zadaszenia, np. odciąg, śruby mocujące, uchwyty, odciąg w miękkim terenie, sznury gumowe i pasy do mocowania oplandekowania, itp.

Koszty związane z ich dostarczeniem Wykonawca wliczy w cenę oferty.

Zabezpieczenie antykorozyjne

15. Elementy stalowe konstrukcji zadaszenia, a także podstawy słupów muszą być zabezpieczone przed korozją poprzez cynkowanie galwaniczne.

Dokumentacja

16. Wraz z zamawianymi elementami należy dostarczyć wszystkie niezbędne dokumenty, które potwierdzają ich jakość min.:
- a) deklaracja zgodności wykonania konstrukcji z dokumentacją techniczną
 - b) dokumentacja techniczna
 - c) wytyczne dla właściciela konstrukcji
 - d) wytyczne dla montażystów
 - e) atesty

Jednorazowy montaż i szkolenie pracowników

17. Wykonawca zobowiązany jest do jednorazowego montażu we wskazanym miejscu zadaszenia sceny w terminie pięćdziesięciu dni od podpisania umowy oraz przeszkolenia co najmniej sześciu osób wyznaczonych przez Zamawiającego w zakresie montażu i demontażu zadaszenia i sceny oraz w zakresie załadunku sceny na samochód transportowy gwarantujący bezpieczny transport.

Inne zapisy

18. Zamawiający po podpisaniu umowy, niezwłocznie przekaze posiadane obecnie fabrycznie nowe elementy zadaszenia, w celu ułatwienia rozbudowy oraz właściwego wykonania oplandekowania. Na schemacie nr 1 zaznaczono (kolorem czarnym) posiadane elementy konstrukcji nośnej zadaszenia scenicznego, opisane w tabeli poniżej.

A – Nazwa sprzętu	B – Parametry techniczne sprzętu
<u>1. SŁUP NOŚNY LUMEX QUADRO 29/29</u> <u>– 4 szt.</u>	Dane techniczne: - wysokość max. 7 m - rury \varnothing 50 mm - grubość ścianek rury 2 mm - rury w narożnikach kwadratu o boku 240 mm - odlewana rama - uchwyt QUADRO 29/29
<u>2. PODSTAWA POD SŁUPY NOŚNE LUMEX QUADRO 29/29 – 4 szt.</u>	Dane techniczne: - stalowy profil zamknięty - cynkowany ogniowo - dwukierunkowa poziomicą - cztery śruby poziomujące zakończone szeroką stopą - podpora stabilizująca - cztery kółka jezdne
<u>3. WÓZEK LUMEX QUADRO 29/29 Z WYCIĄGARKĄ DO SŁUPÓW NOŚNYCH</u> <u>– 4 szt.</u>	Dane techniczne: - rama wózka wykonana jest z aluminium - szesnaście rolek prowadzących z etalonu - uchwyt ze stalowego profilu ocynkowane ogniowo z do beleki QUADRO 29/29 - nadstawka - odciąg - wyciągarka
<u>4. BELKA LUMEX QUADRO 29/29/2 ZE ŚRUBAMI MONTAŻOWYMI – 12 szt.</u>	Dane techniczne: - długość 2,5 m - rury \varnothing 50 mm - grubość ścianek rury 2 mm - rury w narożnikach kwadratu o boku 240 mm - odlewana rama

19. Zamawiający wymaga, by przedmiot zamówienia był realizowany bez udziału podwykonawców (z wyjątkiem transportu sprzętu z siedziby Wykonawcy pod wskazany adres przez Zamawiającego).

20. Przedmiot zamówienia zawiera rozbudowę posiadanej konstrukcji Lumex QUADRO 29/29 do pełnego zadaszenia scenicznego dwuspadowego o wymiarach nominalnych 10,5 x 10,5 x 7 m wraz z dostawą (jednorazowym montażem i szkoleniem) fabrycznie nowych atestowanych elementów opisanych w tabeli oraz w punktach 1 -16, ich transport (łącznie z dodatkowym transportem elementów zadaszenia scenicznego posiadanego przez Zamawiającego, który wymieniono pkt. 18), ich załadunek i rozładunek.

21. Wymagane jest, by Wykonawca wykonał przedmiot zamówienia w terminie 50 dni od dnia podpisania umowy. Przedmiot zamówienia (wraz z jednorazowym montażem i szkoleniem) zostanie odebrany w Gdańsku Wrzeszczu. Dokładny termin i lokalizację Zamawiający uzgodni z Wykonawcą w terminie późniejszym. Pełną odpowiedzialność i ryzyko związane z transportem, rozładunkiem, przedmiotu zamówienia ponosi Wykonawca.

22. Fakt odbioru sprzętu, zostanie potwierdzony podpisaniem protokołu odbioru po wykonaniu pełnego przedmiotu zamówienia. Zamawiający zastrzega sobie prawo nie podpisania protokołu odbioru w przypadku dostarczenia elementów niezgodnych z niniejszą SIWZ lub uszkodzonych. Osobą upoważnioną do podpisania protokołu odbioru jest: mgr inż. Krzysztof Jasiński.

23. Elementy po dostarczeniu, muszą być wolne od wad. W przeciwnym przypadku Zamawiający nie dokona odbioru.

24. Wykonawca udziela 24 miesięcznej gwarancji na dostarczone elementy.

25. Wszystkie koszty związane z wykonaniem przedmiotu zamówienia, ponosi Wykonawca i rozlicza je poprzez w kalkulowanie w cenę oferty (załącznik nr 1 do SIWZ). Żadne inne koszty w czasie trwania umowy nie będą rozliczone.

Rozdział V. Opis sposobu obliczania ceny oferty.

1. Cenę oferty należy obliczyć jako sumę pozycji formularza cenowego: „*Wartość Razem Brutto*” (kolumna nr 8) z załącznika nr 1 do SIWZ. Natomiast cenę jednostkową brutto (kolumna nr 7 formularza cenowego) dla każdej pozycji z formularza cenowego należy obliczyć według wzoru:

$$\text{kolumna nr 7} = \text{kolumna nr 5} + \text{kolumna nr 6}$$

Wartość brutto (kolumna nr 8 formularza cenowego) dla każdej pozycji z formularza cenowego należy obliczyć według wzoru:

$$\text{kolumna nr 8} = \text{kolumna nr 4} \times \text{kolumna nr 7}$$

2. Ceny jednostkowe brutto określone w ofercie zawierają także koszty niezbędne do realizacji zamówienia np.: opakowania, transportu, rozładunku i napraw gwarancyjnych.

3. Podstawą do porównania poszczególnych ofert będzie cena, za którą przyjmuje się sumę wykazaną w punkcie 1 oferty druku (Załącznik nr 1 do SIWZ).

4. Cenę oferty należy określić w wysokości brutto (z podatkiem od towarów i usług VAT), z dokładnością do dwóch miejsc po przecinku w PLN. Ceny jednostkowe należy określić z dokładnością do dwóch miejsc po przecinku w PLN.

5. Należność za fakturę VAT będzie uregulowana w formie przelewu na konto Wykonawcy w terminie 21 dni od daty jej otrzymania przez Zamawiającego. Podstawą do wystawienia faktury przez Wykonawcę będzie podpisany przez Zamawiającego protokół odbioru przedmiotu zamówienia bez wad i usterek.

Rozdział VI. Termin realizacji zamówienia.

Termin realizacji niniejszego zamówienia obejmuje okres pięćdziesięciu dni od dnia podpisania umowy.

Rozdział VII. Wzór umowy.

Wzór umowy stanowi załącznik nr 2 do SIWZ.

Zawarcie umowy może nastąpić w terminie nie krótszym niż 7 dni od dnia przekazania zawiadomienia o wyborze oferty wszystkim wykonawcom, którzy złożyli oferty.

Rozdział VIII. Miejsce i termin składania ofert oraz ich otwarcia.

1. Oferty należy składać w siedzibie Zamawiającego od poniedziałku do piątku w godzinach 8:00 –16:00 za pokwitowaniem złożenia

w

**„Bratniak” Studenckie Centrum
Politechniki Gdańskiej
Gmach „Bratniak”, pokój 211
80-222 Gdańsk ul. Siedlicka 4**

2. Termin składania ofert upływa dnia **19.05.2008 r. godz. 12.00**. Oferty otrzymane przez Zamawiającego po tym terminie zostaną zwrócone bez otwarcia po upływie terminu przewidzianego na wniesienie protestu.

Jeżeli oferta wpłynie do Zamawiającego pocztą lub inną drogą (np. pocztą kurierską) o terminie złożenia decyduje termin dostarczenia oferty do Zamawiającego, a nie termin np. wysłania listem poleconym lub złożenia zlecenia dostarczenia oferty pocztą kurierską. Oferty zostaną otwarte w dniu, w którym upłynie termin składania ofert o godz.12.30 w „Bratniak” Studenckie Centrum Politechniki Gdańskiej, pok. nr 212 w Gmachu „Bratniak” Politechniki Gdańskiej przy ul. Siedlicka 4.

3. W trakcie otwarcia ofert Zamawiający poda informacje określone w art. 86 ust. 3 i 4 ustawy prawo zamówień publicznych.

4. Wykonawca nieobecny na otwarciu ofert może wystąpić z pisemnym wnioskiem do Zamawiającego o przekazanie informacji ogłoszonych w trakcie otwarcia.

Rozdział IX. Sposób udzielania wyjaśnień do niniejszej specyfikacji oraz osoby uprawnione do bezpośredniego kontaktowania się z Wykonawcami.

2. Podstawową formą porozumiewania się Zamawiającego z Wykonawcami jest forma pisemna. Korespondencję należy kierować na adres: Politechnika Gdańska, „Bratniak” Studenckie Centrum PG ul. Siedlicka 4, 80-222 Gdańsk z dopiskiem: „**przetarg na dostawę sceny przeznaczonej na imprezy plenerowe dla BSC PG**” lub faxem na nr (0-58) 347 – 12 – 10.

3. Zamawiający udzieli wyjaśnień, jeżeli zapytanie wpłynie do niego **na nie mniej niż 6 dni przed terminem składania ofert.**

4. Zamawiający prześle treść zapytań wraz z wyjaśnieniami wszystkim Wykonawcom, którym przekazano niniejszą specyfikację, bez ujawnienia danych Wykonawcy zadającego zapytanie oraz na własnej stronie internetowej (www.dzp.pg.gda.pl/), na której umieszczono SIWZ.

5. Przed upływem terminu składania ofert, Zamawiający może zmodyfikować treść niniejszej specyfikacji.

6. Zamawiający przekaże modyfikacje niniejszej specyfikacji Wykonawcom, którym ją doręczono oraz zamieści ją na własnej stronie internetowej (www.dzp.pg.gda.pl/). Modyfikacje SIWZ staną się integralną częścią niniejszej specyfikacji.

7. Osobą uprawnioną do bezpośredniego kontaktowania się z Wykonawcami jest: mgr inż. Krzysztof Jasiński – tel. (0 – 58) 347 – 12 – 10 od poniedziałku do piątku w godz. 8³⁰ – 16³⁰.

8. Zamawiający nie będzie zwoływał zebrań wykonawców.

Rozdział X. Termin związania ofertą.

Termin związania ofertą wyznacza się na 30 dni. Bieg terminu rozpoczyna się wraz z upływem terminu składania ofert.

Rozdział XI. Opis kryteriów i sposobu dokonywania oceny ofert.

Przy wyborze najkorzystniejszej oferty Zamawiający będzie się kierował następującym kryterium:

$$\text{liczba punktów} = \frac{\text{najniższa cena spośród złożonych (ważnych) ofert}}{\text{cena badanej oferty}} \times 100 \text{ punktów}$$

Niezwłocznie po dokonaniu przez Zamawiającego wyboru najkorzystniejszej oferty Zamawiający zawiadomi Wykonawców, którzy złożyli oferty.

1. **Najkorzystniejszą ofertą będzie oferta Wykonawcy nie wykluczonego z postępowania, nie podlegająca odrzuceniu, spełniająca wszystkie wymagania SIWZ, która otrzymała największą liczbę punktów.**

2. W toku badania i oceny złożonych ofert Zamawiający może żądać udzielenia przez Wykonawców wyjaśnień dotyczących treści złożonych przez nich ofert.

3. Zamawiający unieważni postępowanie jeżeli zaistnieje którakolwiek przesłanka wymieniona w art. 93 ust.1 pkt 1-7 ustawy prawo zamówień publicznych.

4. **Zamawiający udzieli zamówienia Wykonawcy, którego oferta będzie najkorzystniejsza.**

5. W zawiadomieniu o wyborze oferty wysłanym do Wykonawcy, którego oferta zostanie wybrana Zamawiający określi termin i miejsce podpisania umowy, której wzór stanowi załącznik nr 2 do SIWZ.

6. Jeżeli złożono ofertę, której wybór prowadziłby do powstania obowiązku podatkowego zamawiającego zgodnie z przepisami o podatku od towarów i usług w zakresie dotyczącym wewnątrzwspólnotowego nabycia towarów, zamawiający w celu oceny takiej oferty dolicza do przedstawionej w niej ceny podatek od towarów i usług, który miałby obowiązek wpłacać zgodnie z obowiązującymi przepisami.

Rozdział XII. Protesty i odwołania.

Wobec czynności podjętych przez Zamawiającego w toku postępowania oraz w przypadku zaniechania przez Zamawiającego czynności, do której jest obowiązany na podstawie ustawy prawo zamówień publicznych, Wykonawcy przysługują środki odwoławcze (protest) przewidziane w Dziale IV w ustawy prawo zamówień publicznych.

(nazwa i adres wykonawcy)

OFERTA

ZAMAWIAJĄCY:
Politechnika Gdańska
ul. Narutowicza 11/12
80-952 Gdańsk

Nawiązując do ogłoszenia do wzięcia udziału w postępowaniu o zamówienie publiczne prowadzonym w trybie przetargu nieograniczonego poniżej 206 000 € na przetarg na dostawę sceny przeznaczonej na imprezy plenerowe dla „Bratniak” Studenckie Centrum Politechniki Gdańskiej.

My niżej podpisani:

działający w imieniu i na rzecz

(należy podać pełną nazwę Wykonawcy i adres)

1. Oferujemy realizację powyższego przedmiotu zamówienia, zgodnie z zapisami SIWZ, za cenę brutto: PLN, słownie: w tym kwota podatku VAT wynosi PLN, zgodnie z formularzem cenowym (kosztorysem) stanowiącym integralną część oferty.

Formularz cenowy

1	2	3	4	5	6	7	8
Lp	Przedmiot zamówienia	Model / typ oferowanego sprzętu	ilość	Cena jedn. netto w (zł)	Wartość VAT w (zł)	Cena jedn. brutto w (zł)	Wartość brutto w (zł)
1	<u>BELKA QUADRO 29/29 ZE ŚRUBAMI MONTAŻOWYMI – 3m</u> (opis techniczny w Rozdz. IV SIWZ)		5 szt.				
2	<u>BELKA QUADRO 29/29 ZE ŚRUBAMI MONTAŻOWYMI – 2,5m</u> (opis techniczny w Rozdz. IV SIWZ)		3 szt.				
3	<u>BELKA DO WIEZI DACHOWEJ Z NAROŻEM ZE ŚRUBAMI</u> (opis techniczny w Rozdz. IV SIWZ)		2 szt.				

4	<u>WÓZEK MONTAŻOWY WIEZI DACHOWEJ Z UCHWYTAMI</u> (opis techniczny w Rozdz. IV SIWZ)		2 szt.				
5	<u>BELKA DACHOWA ZE WZMOCNIENIEM I UCHWYTAMI</u> (opis techniczny w Rozdz. IV SIWZ)		10 szt.				
6	<u>BELKA DACHOWA SZCZYTOWA ZE WZMOCNIENIEM I UCHWYTAMI</u> (opis techniczny w Rozdz. IV SIWZ)		4 szt.				
7	<u>KOTWA ODCIĄGOWA</u> (opis techniczny w Rozdz. IV SIWZ)		4 szt.				
8	<u>PODEST SCENICZNY (BLAT)</u> (opis techniczny w Rozdz. IV SIWZ)		24 szt.				
9	<u>NOGA TELESKOPOWA</u> (opis techniczny w Rozdz. IV SIWZ)		96 szt.				
10	<u>KLAMRA ŁĄCZĄCA NOGI TELESKOPOWE</u> (opis techniczny w Rozdz. IV SIWZ)		48 szt.				
11	<u>UCHWYT ŁĄCZĄCY PODESTY</u> (opis techniczny w Rozdz. IV SIWZ)		72 szt.				
12	<u>KOSTKA SAMOPOZIOMUJĄCA PODESTY</u> (opis techniczny w Rozdz. IV SIWZ)		72 szt.				
13	<u>SCHODY PRZEGUBOWE DO SCENY WRAZ Z WSZYSTKIMI UCHWYTAMI MOCUJĄCYMI</u> (opis techniczny w Rozdz. IV SIWZ)		1 szt.				
14	<u>PLANDEKA ZADASZENIOWA DWUSPADOWA</u> (opis techniczny w Rozdz. IV SIWZ)		1 szt.				
15	<u>DOLNA KOTARA</u> (opis techniczny w Rozdz. IV SIWZ)		1 szt.				
16	<u>PLANDEKA TYLNIĄ</u> (opis techniczny w Rozdz. IV SIWZ)		1 szt.				
17	<u>PLANDEKA BOCZNA</u> (opis techniczny w Rozdz. IV SIWZ)		2 szt.				
Wartość Razem Brutto							

1. **Oświadczamy**, że wykonamy zamówienie w terminie pięćdziesięciu dni od dnia podpisania umowy.
2. **Oświadczamy**, że udzielamy 24 **miesiący** gwarancji na dostarczony element.
3. **Oświadczamy**, że zapoznaliśmy się ze specyfikacją, nie wnosimy do jej treści zastrzeżeń i uznajemy się za związanych określonymi w niej postanowieniami i zasadami postępowania.
4. **Oświadczamy**, że zapoznaliśmy się z postanowieniami umowy, która stanowi załącznik do specyfikacji. Zobowiązujemy się w przypadku wyboru naszej oferty do zawarcia umowy na określonych w niej warunkach, w miejscu i terminie wyznaczonym przez Zamawiającego.
5. **Uważamy** się za związanych niniejszą ofertą na czas wskazany w specyfikacji, czyli przez okres 30 dni od upływu terminu składania ofert.
6. **Zamówienie** zrealizujemy przy udziale **podwykonawców**, którzy będą realizować wymienione części zamówienia:
 - a)
 - b)
 - c)
7. **Akceptujemy** warunki płatności.
8. **Oświadczamy**, iż tajemnicę przedsiębiorstwa w rozumieniu przepisów o zwalczaniu nieuczciwej konkurencji, które nie mogą być udostępnione innym uczestnikom postępowania stanowią informacje zawarte w ofercie na stronach nr:
9. **Załącznikami** do niniejszej oferty, stanowiącymi jej integralną część są:
 - 1)
 - 2)
 - 3)
 - 4)
 - 5)
 - 6)
 - 7)

....., dn.

.....
(podpis i pieczęć wykonawcy)

UMOWA DOSTAWY
nr postępowania ZP- 55/070/D/08

zawarta w dniu 2008 roku

pomiędzy:

Politechniką Gdańską, ul. Narutowicza 11/12 w Gdańsku
REGON 0001620 NIP 584-020-35-93

reprezentowaną przez:

1. Prorektora ds. kształcenia Politechniki Gdańskiej -
prof. dr hab. inż. Władysława Koca

zwaną dalej "Zamawiającym"

oraz

.....
.....
.....

REGON: NIP:

Nr KRS:

reprezentowaną przez:

1.
2.
3.

zwanym dalej "Wykonawcą"

§ 1

PRZEDMIOT UMOWY

1. W wyniku przeprowadzonego postępowania w trybie przetargu nieograniczonego Wykonawca przyjmuje do realizacji wykonanie: **dostawy sceny przeznaczonej na imprezy plenerowe dla „Bratniak” Studenckie Centrum Politechniki Gdańskiej.**

2. Przedmiot zawiera rozbudowę posiadanej konstrukcji Lumex QUADRO 29/29 do pełnego zadaszenia scenicznego dwuspadowego o wymiarach nominalnych 10,5 x 10,5 x 7 m wraz z dostawą (jednorazowym montażem i szkoleniem) fabrycznie

nowych atestowanych elementów opisanych w rozdz. IV SIWZ, ich transport (łącznie z dodatkowym transportem elementów zadaszenia scenicznego posiadanego przez Zamawiającego, który wymieniono w rozdz. IV SIWZ), ich załadunek i rozładunek.

3. Wykonawca udziela 24 miesięcznej gwarancji na dostarczone elementy.
4. Zamówione elementy powinny być fabrycznie nowe i wolne od wad.
5. Wszystkie koszty związane z wykonaniem przedmiotu umowy, ponosi Wykonawca.
6. Koszty spedycji, rozładunku, serwisu gwarancyjnego, ponosi Wykonawca. Pełną odpowiedzialność i ryzyko związane z transportem i rozładunkiem zamówionego sprzętu ponosi Wykonawca.

§ 2

TERMIN REALIZACJI

Termin zakończenia realizacji dostawy wg niniejszej umowy wynosi pięćdziesiąt dni od dnia podpisania umowy.

§ 3

WARUNKI REALIZACJI

1. Elementy powinny być dostarczone na koszt Wykonawcy.
2. Przedmiot umowy (wraz z jednorazowym montażem i szkoleniem) zostanie odebrany w Gdańsku Wrzeszczu. Dokładny termin i lokalizację Zamawiający uzgodni z Wykonawcą w terminie późniejszym. Pełną odpowiedzialność i ryzyko związane z transportem, rozładunkiem, przedmiotu umowy ponosi Wykonawca.
3. Fakt odbioru sprzętu, zostanie potwierdzony podpisaniem protokołu odbioru po wykonaniu pełnego przedmiotu umowy. Zamawiający zastrzega sobie prawo nie podpisania protokołu odbioru w przypadku dostarczenia elementów niezgodnych z SIWZ lub uszkodzonych. Osobą upoważnioną do podpisania protokołu odbioru jest: mgr inż. Krzysztof Jasiński.
4. Elementy po dostarczeniu muszą być wolne od wad. W razie stwierdzenia jakichkolwiek wad Zamawiający złoży reklamację u Wykonawcy, która będzie rozpatrzona w ciągu siedmiu dni, a po bezskutecznym upływie tego terminu reklamacja uznana będzie za przyjętą w całości zgodnie z żądaniem Zamawiającego. Zamawiający ma prawo żądać wymiany na fabrycznie nowe egzemplarze bez wad.
5. Zamawiającemu przysługuje prawo, zmiany umowy lub odstąpienie od niej na warunkach podanych w art. 144 i 145 ustawy.
6. Zamawiający odstąpi od umowy, jeżeli Wykonawca dostarczy elementy, nie będzie spełniać wymagań określonych w rozdz. IV specyfikacji istotnych warunków zamówienia.
7. Wykonawca nie może powierzyć wykonania przedmiotu zamówienia osobom trzecim.

§ 4

WYNAGRODZENIE

1. Za wykonanie przedmiotu zamówienia zgodnie ze złożoną ofertą ustala się wynagrodzenie w kwocie bruttozł

słownie:

.....

4. Ceny jednostkowe brutto ustala się w oparciu o formularz cenowy będący załącznikiem do umowy.

3. Ceny jednostkowe brutto są cenami stałymi na okres obowiązywania umowy.

§ 5

FINANSOWANIE

1. Zamawiający zabezpiecza finansowanie dostawy sprzętu nagłaśniającego i oświetleniowego objętych umową.

2. Wynagrodzenie będzie płatne przelewem z konta Zamawiającego:

Bank Zachodni WBK S.A. I O /Gdańsk
41 1090 1098 0000 0000 0901 5569

na konto Wykonawcy:

.....

.....

3. Faktura VAT będzie płatna przelewem w terminie 21 dni od daty jej otrzymania przez Zamawiającego, po odbiorze sprzętu zgodnie z § 3 ust. 3 niniejszej umowy

4. Faktury VAT powinny być wystawione na: Politechnika Gdańska „Bratniak” Studenckie Centrum PG, ul. Narutowicza 11/12, 80-952 Gdańsk, NIP: 584-020-35-93.

5. Zamawiający jest obowiązany zapłacić Wykonawcy odsetki ustawowe za zwłokę w zapłacie należności, liczone od dnia następnego, po dniu w którym zapłata miała być dokonana.

§ 6

KARY UMOWNE

1. Strony postanawiają, że obowiązują następujące kary umowne.

2. Wykonawca zapłaci Zamawiającemu kary umowne:

a) za opóźnienie w realizowaniu przedmiotu umowy w wysokości 1 % całkowitego wynagrodzenia umownego za każdy dzień opóźnienia,

b) za odstąpienie od umowy z przyczyn zależnych od Wykonawcy w wysokości 25% wynagrodzenia umownego.

3. Wykonawca zastrzega sobie prawo do naliczania kary w wysokości 25% wynagrodzenia umownego za odstąpienie Zamawiającego od wykonania przedmiotu umowy przez Wykonawcę z wyłączeniem okoliczności określonych w art. 145 ustawy.

§ 7

POSTANOWIENIA KOŃCOWE

1. W sprawach nie uregulowanych niniejszą umową stosuje się przepisy Kodeksu Cywilnego oraz przepisy ustawy „Prawo zamówień publicznych”.
2. Zakazuje się zmian postanowień zawartej umowy oraz wprowadzania nowych postanowień do umowy niekorzystnych dla Zamawiającego, jeżeli przy ich uwzględnieniu należałoby zmienić treść oferty, na podstawie której dokonano wyboru Wykonawcy, chyba że konieczność wprowadzenia takich zmian wynika z okoliczności, których nie można było przewidzieć w chwili zawarcia umowy.
3. W sprawach spornych strony mogą zwrócić się do Sądu właściwego dla Zamawiającego.
4. Wszelkie uzupełnienia w treści umowy wymagają formy pisemnej.
5. Umowę niniejszą sporządza się w 2 egzemplarzach, po 1 dla każdej ze stron.

ZAŁĄCZNIKI DO UMOWY:

1. Oferta wraz z formularzem ofertowym

PODPISY

ZAMAWIAJĄCY

WYKONAWCA

OŚWIADCZENIE

**o spełnianiu warunków udziału w postępowaniu
(art. 22 ust. 1 ustawy prawo zamówień publicznych)**

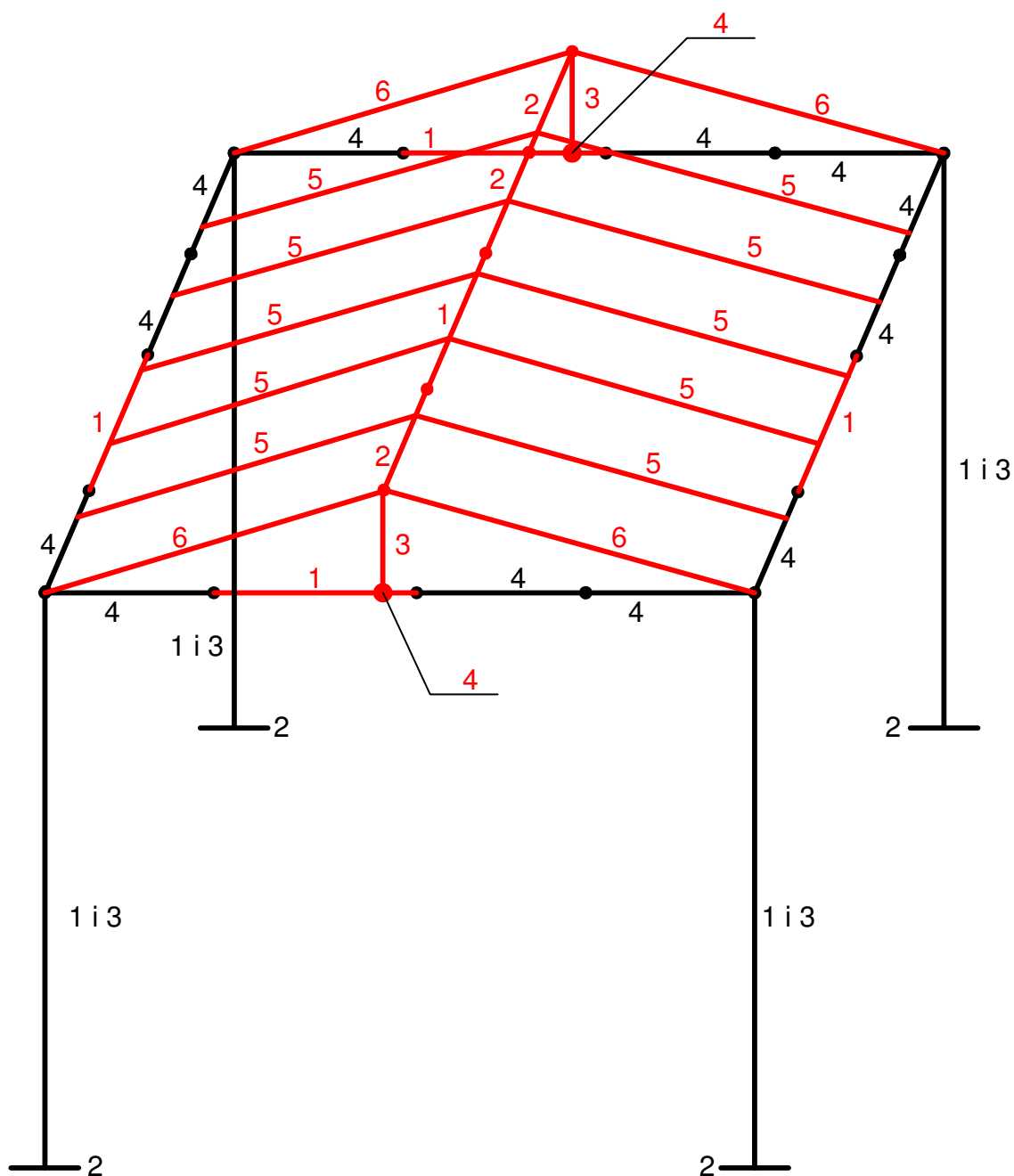
Składając ofertę w postępowaniu o zamówienie publiczne prowadzonym w trybie przetargu nieograniczonego poniżej 206 000 € na : dostawę sceny przeznaczonej na imprezy plenerowe dla „Bratniak” Studenckie Centrum Politechniki Gdańskiej.

oświadczamy, że:

- 1) posiadamy uprawnienia do wykonania określonej działalności lub czynności, jeżeli ustawy nakładają obowiązek posiadania takich uprawnień;
- 2) posiadamy niezbędną wiedzę i doświadczenie oraz dysponujemy potencjałem technicznym i osobami zdolnymi do wykonania zamówienia;
- 3) znajdujemy się w sytuacji ekonomicznej i finansowej zapewniającej wykonanie zamówienia;
- 4) nie podlegamy wykluczeniu z postępowania o udzielenie zamówienia na podstawie art. 24 ustawy Prawo zamówień publicznych.

.....
(podpis i pieczęć wykonawcy)

Schemat nr 1



Legenda:

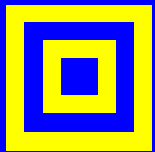
Kolorem czerwonym zaznaczono elementy konstrukcji nośnej zadaszania będące przedmiotem zamówienia. Numeracja zgodna z pierwszą tabelą

Kolorem czarnym zaznaczono elementy konstrukcji nośnej zadaszania posiadane przez Zamawiającego. Numeracja zgodna z drugą tabelą

Rysunek nr 1



Rysunek nr 2



AKADEMICKI KLUB POLITECHNIKI GDAŃSKIEJ „KWADROTOWA”

www.kwadratowa.pl

www.kwadratowa.pl

www.kwadratowa.pl

www.kwadratowa.pl

www.kwadratowa.pl