

Przedsiębiorstwo Projektowo Wdrożeniowe Innowacji  
Technicznych i Informatyki „TECCOM” Sp. z o.o.  
80-365 Gdańsk, ul. Czarny Dwór 8

TECCOM

**ADAPTACJA I REMONT KAPITALNY BUDYNKU  
POLITECHNIKI GDAŃSKIEJ**

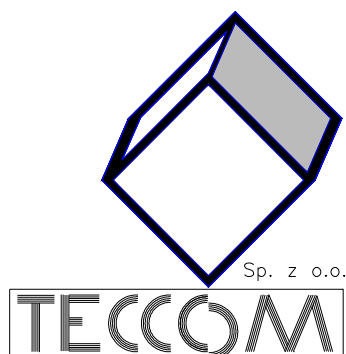
**PROGRAM PRAC KONSERWATORSKICH, PRACE  
BADAWCZE, INWENTARYZACJA KONSERWATORSKA**

Obiekt:	Budynek Politechniki Gdańskiej
Adres:	Gdańsk, Al. Zwycięstwa 27
Inwestor:	Politechnika Gdańska, Gdańsk ul. Narutowicza11/12



---

Gdańsk, kwiecień 2007 rok



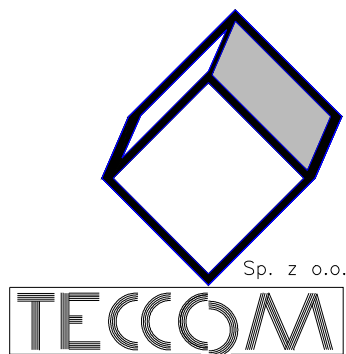
Przedsiębiorstwo Projektowo Wdrożeniowe Innowacji  
Technicznych i Informatyki „TECCOM” Sp. z o.o.  
80-365 Gdańsk, ul. Czarny Dwór 8  
e-mail:teccom@teccom.gda.pl

## **REMONT KAPITALNY BUDYNKU POLITECHNIKI GDAŃSKIEJ**

**PRZY AL. ZWYCIĘSTWA 27 W GDAŃSKU**

## **EKSPERTYZA KONSERWATORSKA**

**DLA ZABYTKOWEGO WYPOSAŻENIA WNĘTRZA I ELEWACJI  
BUDYNKU PRZY AL. ZWYCIĘSTWA 27 W GDAŃSKU**



Przedsiębiorstwo Projektowo Wdrożeniowe Innowacji  
Technicznych i Informatyki „TECCOM” Sp. z o.o.  
80-365 Gdańsk, ul. Czarny Dwór 8  
e-mail:teccom@teccom.gda.pl

## **REMONT KAPITALNY BUDYNKU POLITECHNIKI GDAŃSKIEJ**

**PRZY AL. ZWYCIĘSTWA 27 W GDAŃSKU**

## **EKSPERTYZA KONSERWATORSKA**

**DLA ZABYTKOWEGO WYPOSAŻENIA WNĘTRZA I ELEWACJI  
BUDYNKU PRZY AL. ZWYCIĘSTWA 27 W GDAŃSKU**

**AUTOR OPRACOWANIA :** mgr Elżbieta i Tomasz Dembek

**KIEROWNIK PRACOWNI:** mgr inż. Bogdan Woźniak.

**DATA OPRACOWANIA:** kwiecień 2007 r.

## **SPIS TREŚCI**

Rysunek inwentaryzacyjny – rzut pomieszczenia parteru.

Rysunek inwentaryzacyjny – rzut pomieszczenia I piętra.

### **1. PODSTAWA OPRACOWANIA I ZAKRES PRAC.**

### **2. OPIS OGÓLNY POMIESZCZEŃ PARTERU I PIĘTRA.**

2.1 Pomieszczenia parteru.

2.2 Pomieszczenia piętra.

### **3. OPIS STANU ZACHOWANIA ELEMENTÓW WYPOSAŻENIA WNĘTRZA WILLI.**

3.1 Stolarka okienna.

3.2 Stolarka drzwiowa zewnętrzna.

3.3 Stolarka drzwiowa wewnętrzna.

3.4 Zabudowy drewniane korytarza i klatki schodowej

3.4.1 Wiatrołap.

3.4.2 Boazeria.

3.4.3 Zabudowa klatki schodowej.

3.5 Obudowa drewniana sufitów.

3.6 Piec kaflowy.

3.7 Wykładziny podłogowe.

### **4. PRACE BADAWCZE.**

4.1 Prace badawcze w zakresie malatur i polichromii na tynkach.

4.2 Prace badawcze w zakresie kolorystyki stolarki okiennej.

4.3 Prace badawcze w zakresie kolorystyki stolarki drzwiowej.

4.4 Prace badawcze w zakresie kolorystyki boazerii i elementów wyposażenia klatki schodowej.

4.5 Prace badawcze w zakresie kolorystyki wiatrołapu.

### **5. WNIOSKI Z PRZEPROWADZONYCH BADAŃ I WYTYCZNE KONSERWATORSKIE DLA PRAC REMONTOWYCH.**

5.1 Tynki i malatury na ścianach.

5.2 Stolarka okienna.

5.3 Stolarka drzwiowa.

- 5.4 Wiatrołap.
- 5.5 Drewniane obudowy stropów.
- 5.6 Wyposażenie podłóg.
- 5.7 Zabudowy – boazerii i ścianki działowe.
- 5.8 Inne elementy.

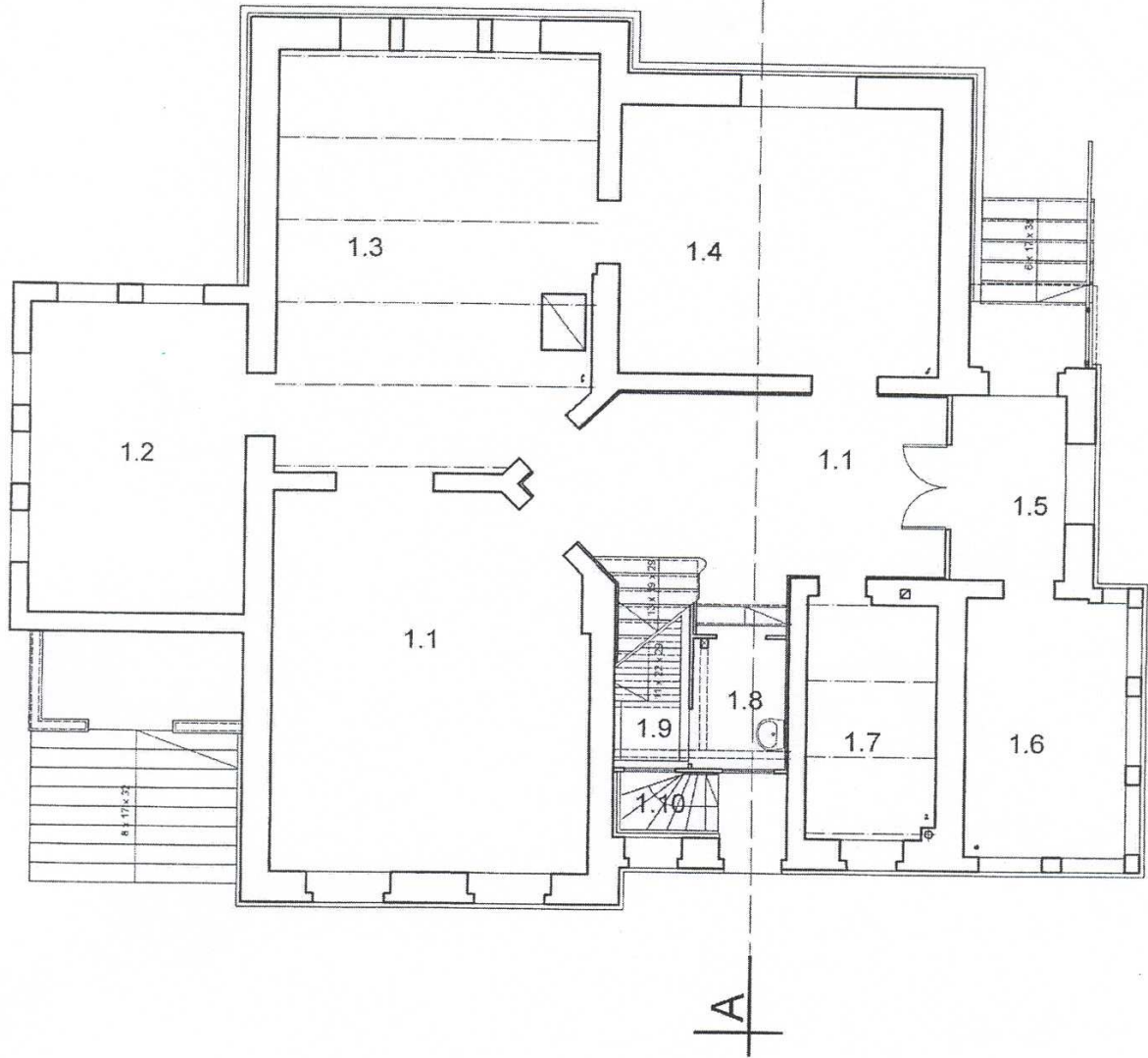
## **6. PROGRAM PRAC KONSERWATORSKICH DLA ELEMENTÓW WYPOSAŻENIA WNĘTRZA.**

- 6.1 Dla boazerii korytarza i drewnianej zabudowy klatki schodowej.
- 6.2 Dla schodów.
- 6.3 Dla stolarki drzwiowej.
- 6.4 Dla wiatrołapu.
- 6.5 Dla zabudowy drewnianej w pom. nr 1.8 i nr 1.9.
- 6.6 Dla wyposażania podłóg.
- 6.7 Dla pieca kaflowego.
- 6.8 Dla tynków i malatur.
- 6.9 Dla stolarki okiennej.
- 6.10 Dla drewnianych sufitów.
- 6.11 Dla elementów metalowych

## **7. UWAGI KOŃCOWE.**

## **8. SPIS DOKUMENTACJI FOTOGRAFICZNEJ.**

INWENTARYZACJA ROBOCZA  
RZUT PARTERU  
SKALA 1:100



INWENTARYZACJA ROBOCZA  
RZUT I PIĘTRA  
SKALA 1:100



## **1. PODSTAWA OPRACOWANIA I ZAKRES PRAC.**

Podstawą opracowania jest umowa nr ZP/3/TR/07 z dnia 16 marca 2007 r. Ekspertyzę konserwatorską wykonano na podstawie oględzin obiektu z natury oraz na podstawie wykonanych badania w zakresie stanu zachowania elementów wyposażenia willi i ich pierwotnej kolorystyki.

## **2. OPIS OGÓLNY POMIESZCZEŃ PARTERU I PIĘTRA.**

### **2.1 Pomieszczenia parteru.**

Pom. nr 1.5 – hol wejściowy.

Ściany i sufit tynkowane, malowane na biało. Posadzka oryginalna ceramiczna z cokołem drewnianym obiegającym ściany. Hol doświetla okno umieszczone w ścianie południowej z wąskim parapetem o profilowanej krawędzi. Ścianę północną holu tworzy zabudowa drewniana z centralnie umieszczonymi drzwiami dwuskrzydłowymi.

Pom. nr 1.6.

Pomieszczenie w formie werandy z oknami od strony południowej i zachodniej. Sufit i przestrzeń między oknami wyłożone płytami drewnianymi bejcowanymi i lakierowanymi. Sufit dzielony cienkimi listewkami w układzie geometrycznym. Ściany tynkowane, malowane na żółto. Okna dwuczęściowe pojedyncze z częścią górną nieotwieralną oraz z częścią dolną rozwieralno-uchylną. Wokół okien profilowane ramy. Parapety drewniane szerokie. W obrębie sufitu deski wtórne pochodzenia z karniszami na zasłony. Podłogę okrywają płytki PCV i wykładzina.

Pom. nr 1.7.

Ściany i sufit tynkowane, malowane na żółto. Sufit składa się z trzech części sklepionych kolebkowo. Pokój doświetla okno umieszczone w ścianie zachodniej. Stolarka okienna oryginalna z parapetem wspartym na dwóch wspornikach profilowanych. Nad oknem zabudowana wnęka mieszcząca żaluzje. Podłoga współczesna z paneli. W obrębie ścian liczne rury instalacyjne.

Pom. nr 1.1.

Ściany i sufit tynkowane, malowane na biało. Pomieszczenie doświetlają okna umieszczone w ścianie zachodniej. Okna oryginalne z zabudowanymi wnękami mieszczącymi żaluzje. W oknach zachowały się trzy klamki oryginalne. Parapety szerokie z profilowaną krawędzią wsparte na profilowanych wspornikach mocowanych do ściany. W pomieszczeniu znajdują się dwie pary drzwi umieszczone w ścianie wschodniej i w narożniku wschodnio-południowym. Na podłodze wykładzina dywanowa, a pod nią parkiet z szerokich klepek. Ściany obiega cokoł drewniany profilowany.



Pom. nr 1.3.

Ściany tynkowane, malowane na żółto. Sufit drewniany belkowany, podzielony listewkami na kwatery. W kwaterach skrajnych umieszczone zostały płaskorzeźby. Elementy stropu bejcowane i lakierowane. Płaszczyzny w odcieniu jaśniejszym, belki, listwy i dekoracje rzeźbione w kolorze ciemniejszym. Pomieszczenie doświetlają okna umieszczone w ścianie wschodniej. Okna także posiadają zabudowane wnęki z żaluzjami. Na podłodze parkiet z dużych klepek. Elementem dekoracyjnym tego pomieszczenia oprócz stropu jest ozdobny piec kaflowy. Brak oryginalnego cokołu obiegającego ściany.

Pom. nr 1.4.

Ściany tynkowane, malowane w kolorze pomarańczowym. Strop drewniany z podziałem geometrycznym utworzonym przez płaskie listewki. Drewno bejcowane i lakierowane. Okno umieszczone w ścianie wschodniej, oryginalne także z zabudowaną wnęką na żaluzje, parapet szeroki wtórny. Na podłodze parkiet z dużej klepki. Listwa przypodłogowa częściowo zniszczona.

Pom. nr 1.2.

Ściany i sufit tynkowane, pomalowane na kolor pomarańczowy. Pomieszczenie pod tarasem prawdopodobnie dobudowane później. Ona posiadają inny podział i inne klamki niż w pozostałych pomieszczeniach. W oknach zachowały się częściowo dekoracyjne szybki. Na podłodze duże współczesne płytki ceramiczne.

Pom. nr 1.0 – korytarz z klatką schodową.

Ściany i sufit tynkowane, pomalowane na biało. Ściany do wysokości 1,73 m pokrywają boazerie drewniane z elementami rzeźbionymi. Schody drewniane częściowo wyłożone wykładziną zabezpieczoną na krawędziach listwami metalowymi. Balustrada ażurowa z profilowanym pochwytem. W przejściu do pomieszczenia nr 1.8 znajduje się zabudowa z elementami płaskorzeźbionymi połączona z boazerią i klatką schodową. Ściany klatki schodowej także wyłożone zostały boazerią dekorowaną ornamentami. Podest wyłożony wtórnie panelami podłogowymi. Wejście na piętro zamyka także zabudowa drewniana. Cała stolarka malowana na czarno. Klatkę schodową na półpiętrze doświetla okno umieszczone w ścianie zachodniej. Okno wewnętrzne posiada przeszklenie witrażowe. Parapet drewniany oryginalny.

Z korytarza prowadzą liczne drzwi umieszczone w szerokich ościerzach wyłożonych prostą okładziną drewnianą. Drzwi posiadają bogato dekorowane nadproża i profilowane listwy. Na podłodze współczesna wykładzina pcv, pod którą znajdują się resztki pierwotnej wykładziny zachodzącej na drewniane progi.

## **2.2 Pomieszczenia parteru.**

Z klatki schodowej przez zabudowę wchodzi się do korytarza, z którego prowadzą drzwi do poszczególnych pomieszczeń. Klatka schodowa prowadząca na poddasze prosta, zabudowana płytami pomalowanymi na biało. Wzdłuż schodów lekko gięte poręcze. Ściany wszystkich pomieszczeń posiadają wyprawę tynkową z wierzchnią warstwą malatur emulsyjnych. Tylko w pom. 2.5 ściany pokrywają tapety. Stolarka okienna i drzwiowa oryginalna. Drzwi płycinowo-ramowe pomalowane farbą olejną na biało z ościerzami i profilowanymi ramami bez nadproży.

Zabudowa korytarza także posiada malaturę białą. W pom. nr 2.2 znajdują się drzwi tarasowe, dwuskrzydłowe z otwieranymi oknami i oryginalnymi klamkami. Podłogę w korytarzu pokrywają panele. Częściowo zachowały się profilowane listwy przypodłogowe.

## **3. OPIS STANU ZACHOWANIA ELEMENTÓW WYPOSAŻENIA WNĘTRZA WILLI.**

### **3.1 Stolarka okienna.**

#### a) Opis ogólny.

W budynku zachowała się oryginalna stolarka okienna. Okna skrzynkowe z drewnianymi parapetami wspartymi na profilowanych konsolkach. Okna posiadały żaluzje, które umieszczone były w zabudowanych wnękach.

#### b) Stan zachowania.

Powierzchnię ram okiennych, parapetów oraz zabudowy wnęk pokrywają grube warstwy przemalowań olejnych. Drewno ram okiennych stosunkowo dobrze zachowane. Większe zniszczenia stwierdzono w obrębie okapników zewnętrznych. W wielu oknach zachowały się oryginalne klamki dwóch rodzajów. Bardziej proste występują w pomieszczeniu nr 1.6 (okna werandy) i 1.2 (pomieszczenie pod tarasem), co może sugerować o ich późniejszym montażu. W niektórych pomieszczeniach parteru parapety drewniane uległy zniszczeniu lub uszkodzeniu. W pom. nr 1.4 parapet jest wtórny, w pom. nr 1.3 krawędź parapetu została ścięta wraz z fragmentami wsporników. W pom. nr 1.1 brakuje jednego wspornika. Niektóre z wsporników zostały uszkodzone przez montaż rur centralnego ogrzewania. Okno na półpiętrze posiada szybki witrażowe w kolorach białych, czerwonych i niebieskich. W oknach pom. 1.2 także pierwotnie było przeszklenie witrażowe.

Większe zniszczenia występują w oknach pomieszczeń I piętra a zwłaszcza w pokojach nr 2.9 i 2.5 gdzie drewno ram okiennych uległo znacznym zniszczeniom. Okna w tych pomieszczeniach należy poddać renowacji z uwzględnieniem wymiany niektórych elementów.

### **3.2 Stolarka drzwiowa zewnętrzna.**

#### a) Opis ogólny.

Drzwi główne wejściowe masywne płycinowo ramowe, bogato dekorowane od strony zewnętrznej. Strona zewnętrzna malowana na brązowo. Strona wewnętrzna na biało.

#### b) Stan zachowania.

Powierzchnia drewna wielokrotnie przemalowywana farbami olejnymi. Stan drewna dobry. Zamki i klamki wtórne.

### **3.3 Stolarka drzwiowa wewnętrzna.**

#### a) Opis ogólny.

Cała stolarka drzwiowa w obrębie parteru i I piętra zachowała się oryginalna. Drzwi płycinowo-ramowe jednoskrzydłowe lub dwuskrzydłowe montowane na zawiasach metalowych w głębokich ościerzach posiadają różne wykończenia w zależności od pomieszczeń. W korytarzach parteru ościerza drzwiowe wykończone zostały profilowanymi ramami nad którymi umieszczono bogato rzeźbione nadproża. Płyciny na drzwiach do pomieszczeń 1.7 i 1.1 posiadają dodatkowe ozdobne ornamenty. Od strony pomieszczeń drzwi posiadają także profilowane ramy i nadproża składające się z gzymsów i płycin. Drzwi do pomieszczeń na I piętrze są płycinowo-ramowe bez dekoracji i także okalają je listwy profilowane. Drzwi dwuskrzydłowe występują w przejściu pomiędzy pokojami nr 1.1 i nr 1.3 oraz na piętrze w pom. 2.2 i są to drzwi tarasowe przeszklone posiadające otwierane kwatery jak okna.

#### b) Stan zachowania.

W obrębie parteru powierzchnię drewna pokrywają grube warstwy przemalowań olejnych białych od strony pomieszczeń i czarnych od strony korytarza. Niektóre płaszczyzny drzwi zostały obite skayem, niektóre płytami. Największe zniszczenia widoczne są w dolnych partiach ram okalających ościerza drzwiowe. Widoczne są liczne wtórnie zamontowane zamki i klamki. Oryginalne szyldy bez klamek zachowały się na drzwiach dwuskrzydłowych w przejściu pomiędzy pom. nr 1.1 i nr 1.3. zamki i klamki częściowo zachowały się w drzwiach tarasowych w pom. nr 2.2. na kondygnacji I piętra występują większe zniszczenia w obrębie profilowanych ram i w okolicach montażu wtórnych zamków.

### **3.4 Zabudowy drewniane korytarza i klatki schodowej.**

#### **3.4.1 Wiatrołap.**

##### a) Opis ogólny.

Wiatrołap oddzielający hol od korytarza składa się z trzech części: bocznych zamontowanych na stałe oraz środkowej, w której znajdują się drzwi dwuskrzydłowe. Wiatrołap posiada

przeszklenie a także przeszklone nadświetle. Podział poziomy tworzą szerokie gzymsy, a podział pionowy pilastry z elementami dekoracyjnymi. Cała stolarka od strony holu pomalowana została na biało a od strony korytarza na czarno.

b) Stan zachowania.

W obrębie wiatrołapu widoczne są pęknięcia płycin i rozspojenia elementów. Widoczne są także liczne wyłuszczenia na krawędziach. Przemalowania są spękane, spęcherzone i złuszczają się, od strony wewnętrznej brak listwy profilowanej przytrzymującej szybę, w miejscu tym widoczny jest grubo założony kit.

### **3.4.2 Boazeria.**

a) Opis ogólny.

Ściany korytarza pokrywają boazerie drewniane bogato profilowane z elementami płaskorzeźbionymi. W obrębie ściany wschodniej górną część boazerii wieńczy półka wsparta na konsolkach z rzeźbionymi główkami. W partii dolnej boazerii umieszczona została ława z zaplekiem i pełnymi bokami a z lewej strony ławy znajduje się ażurowa osłona na grzejnik. Pozostałe fragmenty ścian pokrywają płyciny. Płyciny w obrębie całej boazerii posiadają podziały geometryczne utworzone z profilowanych listew, pomiędzy którymi umieszczone zostały ornamenty fluorystyczne, w które wkomponowano przedstawienia zwierząt, główek, muszli.

b) Stan zachowania.

W obrębie boazerii w korytarzu widoczne są znaczne zniszczenia. Brak wieńczącej boazerię płyciny na odcinku między wiatrołapem a drzwiami na ścianie wschodniej. W miejscu tym zamontowana została skrzynka z alarmem. Widoczny jest brak ornamentów w obrębie zaplecka ławy, w obrębie płyciny na ścianie zachodniej oraz ornamentów nad ażurową osłoną kaloryfera. W obrębie osłony brak całego ornamentu w kwaterze z lewej strony i brak fragmentu ornamentu w kwaterze z prawej strony. Brak jest listew maskujących wzdłuż drzwi. Widoczne są spękania i rozspojenia konstrukcji oraz wtórne uzupełnienia.

### **3.4.3 Zabudowa klatki schodowej.**

a) Opis ogólny.

Z korytarza parteru na piętro i do piwnic prowadzi klatka schodowa bogato dekorowana, której elementy nawiązują do boazerii i są jej przedłużeniem. Schody dębowe z ażurową balustradą i zabudową przyścienną składającą się z płycin dekorowanych ornamentami. Część dolną i górną schodów kończy zabudowa drewniana. Zabudowa dolna posiada w górnej partii ażurową kwaterę z kinkietem na oświetlenie. Zabudowa górna na piętrze przeszklona od góry posiada dekoracyjne pilastry i kwatery z płaskorzeźbionymi ornamentami.

Dekoracyjnym elementem klatki schodowej jest w dolnych partiach konstrukcyjna belka drewniana w części korytarza malowana na brązowo, a w części zejścia do piwnic na biało. Korytarzyk z zejściem do piwnic zamykają od strony zachodniej ścianki działowe drewniane z otworami okiennymi. Drzwi do piwnic oryginalne z zachowanym zamkiem. Boazeria wraz z zabudową klatki schodowej i stopniami pomalowana została na czarno. Ściany klatki schodowej na biało. W korytarzyku prowadzącym do piwnic na ścianie południowej zamontowano umywalkę.

b) Stan zachowania.

Największym zniszczeniom uległa ścianka działowa na piętrze gdzie widoczne są rozspojenia konstrukcji, rozwarstwienia farb wraz z wierzchnią warstwą drewna. Zniszczenia te powstały w wyniku działalności wody (zaciekania), brak drzwi pomiędzy schodami a korytarzem I piętra. Z powodu rozeschnięcia się drewna widoczne są także prześwity między kwaterami. Znacznym zniszczeniom uległo drewno ścianek działowych w zejściu do piwnic. Widoczne są zniszczenia powierzchni drewna oraz rozspojenia całych elementów. Zniszczeniu uległ także kinkiet w ażurowej kwaterze w dolnej zabudowie. Osłona kinkietu wykonana z materiału malowanego w ornament uległa częściowo zwęgleniu.

### **3.5 Obudowa drewniana sufitów.**

a) Opis ogólny.

Drewniana obudowa sufitów występuje w pom. nr 1.3, 1.4 i 1.6. W pom. nr 1.3 oprócz podziałów geometrycznych utworzonych przez płaskie listwy występują belki oraz dekoracyjne elementy w postaci płaskorzeźb. Tło w kwaterach wykonane zostało z płyt z drewna liściastego. Całość pokryta została bejcą i szelakiem. Elementy dekoracyjne, belki i listwy pokryte zostały kolorem ciemniejszym.

b) Stan zachowania.

Największe zniszczenia występują w zabudowie sufitu werandy w pom. nr 1.6. zniszczenia te spowodowane zostały przez zaciekającą wodę z nieszczelnego dachu. Zniszczenia są tak duże, że strop w tym pomieszczeniu wymaga pełnej rekonstrukcji. W pom. 1.3 i 1.4 widoczne są tylko niewielkie zniszczenia w postaci pęknięć, rozspojień, przetarć oraz drobnych ubytków w elementach płaskorzeźbionych. Elementy sufitów w tych pomieszczeniach wymagają tylko prac renowacyjnych.

### **3.6 Piec kaflowy.**

a) Opis ogólny.

W pomieszczeniu nr 1.3 zachował się oryginalny piec kaflowy. Wykonany z kafli ozdobnych z zieloną glazurą. Zamknięcia paleniska i duchówki są także oryginalne.

b) Stan zachowania.

Piec od dawna nie używany z powodu zniszczeń. Część od strony paleniska wraz z zamknięciem jest wybrzuszona, narożnik w dolnej partii z lewej silnie pęknięty, już wtórnie uzupełniany zaprawą. Widoczne są także przesunięcia i rozspojenia kafli parapetu.

### **3.7 Wykładziny podłogowe.**

Oryginalną wykładziną jest posadzka w holu wykonana z płytek ceramicznych kolorowych. W pozostałych pomieszczeniach podłogi wyłożone były parkietem lub wykładzinami położonymi na płótnie jutowym, które zachowały się fragmentarycznie na progach i pod współczesnymi wykładzinami.

## **4. PRACE BADAWCZE.**

### **4.1 Prace badawcze w zakresie malatur i polichromii na tynkach w pomieszczeniach willi.**

#### **4.1.1 Prace badawcze w pomieszczeniach parteru.**

##### Pom. nr 1.1.

Wykonano szereg odkrywek, w których stwierdzono, że pod warstwą wierzchniej warstwy białej znajdują się resztki przemalowań w kolorze zielonkawym, czerwonym, żółtym. Wszystkie warstwy kolorystyczne zostały silnie poprzecierane. Ściany pokrywa tynk wapienny o drobnym uziarnieniu. Miejscami przed położeniem wierzchniej ostatniej warstwy ubytki wyszpachlowano gipsem. Najstarszą warstwą leżącą bezpośrednio na tynku jest warstwa jasno - czerwona klejowa. Z uwagi na znaczne zniszczenia nie natrafiono w odkrywkach na ślady dekoracji malarskich (il. nr 14).

##### Pom. nr 1.3.

W odkrywkach stwierdzono, że pod wierzchnią warstwą malatury występuje szpachla gipsowa szara, a pod nią ślady warstwy klejowej ugrowej leżącej na tynku.

##### Pom. nr 1.4.

W wykonanych odkrywkach nie natrafiono na ślady najstarszej kolorystyki.

##### Pom. nr 1.0 – korytarz z klatką schodową.

Na ścianach w korytarzu i klatce schodowej stwierdzono pod wierzchnią warstwą farby emulsyjnej obecność szpachli gipsowej białej pod którą odnaleziono ślady dwóch warstw najstarszych w kolorze różowym – warstwa leżąca bezpośrednio na tynku, i w kolorze zielonym – warstwa późniejsza (il. nr 71,72).

Pom. nr 1.5 – hol.

Ściany w holu były wielokrotnie przemalowane. Odnaleziono ślady dwóch warstw na których mogą występować dekoracje malarskie. Warstwy te są zniszczone i trudne do rozdzielenia (il. nr 6,5).

Układ warstw:

- warstwa biała emulsyjna,
- warstwa biała,
- warstwa beżowo różowa z czerwonym paskiem na wysokości 170 cm i pionowym paseczkiem czarnym,
- warstwa czarna,
- warstwa beżowa z pionowym paskiem.

Pom. nr 1.7.

Wykonano szereg odkrywek, w których stwierdzono, że pod wierzchnią warstwą żółtą występuje wyprawa z gipsu szpachlowego a pod nią kilka warstw przemalowań. Najstarszą warstwę leżącą na tynku jest warstwa farby klejowej w kolorze niebiesko-szarym (il. nr 11,12 )

Pom. nr 1.6.

W odkrywkach stwierdzono obecność najstarszej warstwy w kolorze brązowym nawiązującym do kolorystyki drewnianego sufitu (il. nr 9).

Pom. nr 1.2.

W pomieszczeniu tym nie wykonano badań odkrywkowych z uwagi na to, że dobudowane zostało później.

**4.1.2** Prace badawcze w pomieszczeniach I piętra.

Pom. nr 2.1.

Na ścianach korytarza wykonano odkrywki, na podstawie których stwierdzono, że ściany działowe pomieszczeń wykonane zostały z zabudowy szachulcowej. Oryginalne tynki są źle zachowane i osypują się. Powierzchnię tynków pokrywają wielokrotne nawarstwienia farb. Najstarszą warstwą malarską jest farba koloru czerwonego twarda, wykonana z dodatkiem pokostu.

Pom. nr 2.2.

W odkrywkach stwierdzono obecność najstarszej warstwy koloru czerwonego.

Pom. nr 2.9.

W odkrywkach stwierdzono obecność warstwy najstarszej zielonej.

Pom. nr 2.4.

W odkrywkach stwierdzono obecność najstarszej warstwy w kolorze zielonym.

#### Pom. nr 2.5.

Nie stwierdzono warstwy oryginalnej. Przed położeniem tapety ściany zostały dokładnie zeszkrobane i pokryte cekolem.

#### **4.2 Prace badawcze w zakresie kolorystyki stolarki okiennej.**

Wykonano szereg sondaży na ramach okien i stwierdzono, że najstarszą warstwą oryginalną jest warstwa jasno-kremowa (złamana biel).

#### **4.3 Prace badawcze w zakresie kolorystyki stolarki drzwiowej.**

##### Drzwi główne wejściowe.

Od strony zewnętrznej drzwi pierwotnie malowane były w kolorze ciemnoczerwonym, a od strony wewnętrznej, w kolorze jasno szarym na grubym miękkim podkładzie.

##### Drzwi parteru.

Badania wykonano na skrzydłach drzwiowych od strony korytarza i od strony pomieszczeń. W odkrywkach stwierdzono, że drzwi od strony korytarza pierwotnie były malowane farbą podkładową na biało a następnie położony był mazerunek imitujący kolorystykę i powierzchnię drewna boazerii. Drzwi wykonane z drewna sosnowego wymagały kryjących malatur. Od strony pomieszczeń pierwotnie drzwi pokrywała farba kryjąca kremowa położona na podkładzie wyrównującym (il. nr 90).

#### **4.4 Prace badawcze w zakresie kolorystyki boazerii i elementów wyposażenia klatki schodowej.**

W wykonanych odkrywkach stwierdzono, że cała boazeria wraz z ornamentami została przemalowana czarną farbą. Pierwotnie powierzchnia drewna była bejcowana na brązowo i szelakowana. Pierwotną kolorystykę powierzchni drewna można dostrzec w obrębie nadproży gdzie występują elementy ażurowe (il. nr 53,54,55). Wszystkie ornamenty oraz elementy konstrukcyjne wykonane zostały z drewna dębowego, w obrębie gładkich płycin występuje sklejka.

#### **4.4 Prace badawcze w zakresie kolorystyki wiatrołapu.**

Wiatrołap od strony holu przemalowany został na biało, a od strony korytarza na czarno. W odkrywkach stwierdzono, że pierwotna kolorystyka to kolor jasnoszary od strony holu i brązowy od strony korytarza.



## **5. WNIOSKI Z PRZEPROWADZONYCH BADAŃ I WYTYCZNE KONSERWATORSKIE DLA PRAC REMONTOWYCH.**

### **5.1 Tynki i malatury na ścianach.**

Na podstawie wykonanych badań stwierdzono, że w pomieszczeniach parteru tynki pokrywają przemalowania emulsyjne i szpachle gipsowe a warstwy oryginalne zachowały się szczątkowo. Wszystkie warstwy są ze sobą silnie połączone i trudne do rozdzielania. Zaleca się: w trakcie usuwania nawarstwień zwracać uwagę czy nie zachowały się większe ślady oryginalnych malatur. Wszystkie ślady należy udokumentować i ewentualnie odtworzyć (zrekonstruować). Jeżeli nie odnajdą się żadne ślady kolorowych pasów czy też malowanych podziałów ścian, malatury ścian należy wykonać zgodnie z projektem. W trakcie prac nieodzowny jest stały nadzór konserwatorski. Oryginalną pierwotną wyprawą ścian był tynk wapienno-piaskowy o charakterystycznej fakturze którą w trakcie prac remontowych należy przywrócić.

### **5.2 Stolarka okienna.**

W trakcie prac badawczych stwierdzono, że ramy okien pokrywają grube warstwy przemalowań olejnych bardzo twardych. W oknach parteru drewno jest stosunkowo dobrze zachowane. Nie stwierdzono spękań, rozwarstwień, które kwalifikowałyby okna do wymiany. Większe zniszczenia występują w oknach I piętra.

Zaleca się: wykonanie renowacji ram okiennych i parapetów z odtworzeniem kolorystyki kremowej. Obudowy i zachowane żaluzje należy także poddać renowacji, uruchomić i uzupełnić mechanizmy. Zniszczone parapety i wsporniki należy wymienić na nowe z uwzględnieniem formy i kształtu na wzór zachowanych. W oknach w pom. nr 1.2 i w oknie na klatce schodowej należy wstawić brakujące szybki witrażowe. W oknach należy wstawić brakujące klamki wykonane na wzór oryginalnych (zachowanych). Na piętrze należy wymienić okna w pom. nr 2.9 i 2.5 wraz z parapetami i wspornikami. Pozostałe okna poddać renowacji.

### **5.3 Stolarka drzwiowa.**

W trakcie prac badawczych stwierdzono, że drzwi w obrębie parteru posiadały dwie różne malatury. Od strony pomieszczeń były malowane w kolorze kremowym a od strony korytarza w kolorze brązowym imitującym kolorystykę drewna boazerii. Jedynie drzwi wejściowe od strony zewnętrznej malowane były pierwotnie w kolorze ciemnej czerwieni.

Zaleca się: wykonanie pełnej renowacji drzwi wraz z ościerzami i profilowanymi ramami i odtworzeniem pierwotnej kolorystyki oraz wstawienie nowych utrzymanych w stylu epoki zamków, osłon i klamek. Partie zniszczonych ram profilowanych należy wymienić na nowe.

#### **5.4 Wiatrołap.**

Wiatrołap był podobnie malowany jak drzwi do pomieszczeń. Od strony holu wejściowego na jasno szaro, a od strony korytarza na kolor brązowy.

Zaleca się: wykonanie pełnej renowacji z odtworzeniem brakujących detali (listew) i kolorystyki.

#### **5.5 Drewniane obudowy stropów.**

Jak wykazały badania elementy stropów drewnianych są oryginalne i w pomieszczeniach 1.3 i 1.4 są dość dobrze zachowane i wymagają jedynie drobnych zabiegów renowacyjnych. W pom. nr 1.6 z uwagi na bardzo duże zniszczenia strop należy odtworzyć (wykonać pełną rekonstrukcję).

#### **5.6 Wyposażenie podłóg.**

W trakcie badań stwierdzono, że pierwotnie w pomieszczeniach podłogi pokrywały wykładziny na podłożu z płótna jutowego. Oryginalna posadzka z płytek ceramicznych zachowała się jedynie w holu wejściowym.

Zaleca się: wykonanie pokrycia podłóg wg. projektu z odtworzeniem listew przypodłogowych na wzór zachowanych. Dotyczy to pomieszczeń parteru i I piętra. Posadzkę w korytarzu należy zachować i poddać zabiegom renowacyjnym.

#### **5.7 Zabudowy – boazerie i ścianki działowe.**

W wyniku przeprowadzonych badań stwierdzono, że boazerie i ścianki działowe oraz zabudowy klatki schodowej zostały przemalowane na czarno. Pierwotną warstwą był kolor brązowy.

Zaleca się: wykonanie pełnej renowacji elementów drewnianych z rekonstrukcją brakujących elementów (ornamenty, brakująca płycina) i z odtworzeniem pierwotnej kolorystyki w kolorze brązowym. Należy dobrać odpowiedni klosz w miejsce zniszczonego kinkietu w górnej kwaterze zabudowy drewnianej klatki schodowej.

#### **5.8 Inne elementy.**

- a) belka podtrzymująca klatkę schodową wymaga renowacji i ujednolicenia kolorystycznego,
- b) zabudowy (ścianki działowe) przeszklone w zejściu do piwnic. Proponuje się wykonać rekonstrukcję z uwagi na znaczny stopień zniszczenia lub opracować ściany wg projektu,
- c) kraty w oknach parteru i w oknach piwnicznych należy także poddać renowacji gdyż są one elementem oryginalnego wyposażenia elewacji,
- d) piec kaflowy w pomieszczeniu nr 1.3 wymaga prac renowacyjnych gdyż jest oryginalnym elementem wystroju tego pomieszczenia,

- e) wykonać renowację elementu metalowego na elewacji (dawnego oświetlenia z dobraniem stylowego klosza).

## **6. PROGRAM PRAC KONSERWATORSKICH DLA ELEMENTÓW WYPOSAŻENIA WNEŹRZA WILLI.**

### **6.1 Dla boazerii korytarza i drewnianej zabudowy klatki schodowej:**

- a) demontaż wszystkich elementów,
- b) usunięcie przemalowań z powierzchni drewna i elementów płaskorzeźbionych chemiczne i mechaniczne,
- c) doczyścić powierzchnię drewna przez szlifowanie,
- d) wstawić fleki w miejscach pęknięć i ubytków,
- e) wykonać rekonstrukcję brakujących elementów (ornamenty, profile, płycina),
- f) wzmocnić konstrukcję elementów,
- g) powierzchnię drewna pokryć brązową bejcą i pokryć lakierem o satynowym połysku,
- h) wykonać montaż.

### **6.2 Dla schodów:**

- a) usunąć wykładzinę wraz z metalowymi krawędziami,
- b) powierzchnię drewna zeszlifować i pokryć bejcą i lakierem jak boazerie,
- c) wykończenie stopni wg. projektu.

### **6.3 Dla stolarki drzwiowej:**

- a) wykonać demontaż drzwi, ram, ościerzy, nadproży,
- b) usunąć przemalowania chemicznie i mechanicznie oraz wszelkie wtórne zamki, szyldy, klamki,
- c) wstawić fleki w miejscach ubytków i pęknięć oraz wymienić fragmenty zniszczonych profilowań,
- d) powierzchnię drewna pokryć cienką warstwą wyrównującego podkładu,
- e) powierzchnię drewna od strony pomieszczeń pomalować farbą kryjącą w kolorze kremowym a na płaszczyznach drzwi od strony korytarza farbą kryjącą imitującą usłojenie i kolorystykę boazerii (mazerunek),
- f) zawiasy po oczyszczeniu zabezpieczyć farbą antykorozyjną,
- g) wykonać montaż po opracowaniu tynków na ścianach,
- h) wstawić nowe zamki z szyldami i klamkami stylowymi.

### Uwagi dodatkowe

Jeżeli w trakcie prac renowacyjnych na drzwiach do pom. 1.3 odnajdą się w obrębie płycin ślady po ornamentach to należy je zrekonstruować. Na drzwiach do pom. 1.4 od strony wewnętrznej mogą się znajdować dekoracje malarskie. W trakcie usuwania przemaalowań należy zwrócić na to uwagę.

#### **6.4 Dla wiatrolapu:**

Prace należy wykonać jak w pkt nr 6.3.

#### **6.5 Dla zabudowy drewnianej w pom. nr 1.8 i nr 1.9:**

Wykonać rekonstrukcję przeszklonych ścianek i odtworzyć kolorystykę taką samą jak na boazeriach lub wykonać inną zabudowę wg. projektu (adaptacja obiektu).

#### **6.6 Dla wyposażenia podłóg:**

- a) oczyścić posadzkę w holu wejściowym i uzupełnić spoinowanie,
- b) wykonać nowe drewniane progi,
- c) podłogi: w korytarzu i pomieszczeniach wyłożyć wg. projektu,
- d) zrekonstruować listwy przypodłogowe na podstawie zachowanych we wszystkich pomieszczeniach parteru i piętra.

#### **6.7 Dla pieca kaflowego:**

- a) wykonać rozbiórkę pieca ostrożnie tak aby nie uszkodzić zabytkowych kafli,
- b) elementy metalowe należy oczyścić przez piaskowanie i zabezpieczyć farbą antykorozyjną,
- c) wykonać ponowny montaż kafli,
- d) ubytki i pęknięcia w kaflach uzupełnić kitem i scalić kolorystycznie,  
(piec nie jest przeznaczony do użytkowania).

#### **6.8 Dla tynków i malatur na ścianach w pomieszczeniach parteru i piętra:**

- a) usunąć z powierzchni tynków nawarstwienia farb emulsyjnych i gipsowych szpachli,
- b) powierzchnię wyrównać cienką szpachlą wapienno-piaskową bez dodatku cementów. Uzupełnienia tynków i szpachle powinny być wapienno-piaskowe, o odpowiednim uziarnieniu wypełniacza,
- c) położyć malatury o kolorystyce zgodnej z zachowanymi śladami lub wg. projektu, farby powinny być krzemoorganiczne, paraprzepuszczalne.

### **6.9 Dla stolarki okiennej.**

Okna wraz z żaluzjami należy poddać renowacji, która powinna obejmować:

- a) demontaż okien, osłon, żaluzji, parapetów i wsporników,
- b) usunąć przemalowania z powierzchni drewna przez nagrzewanie – dotyczy to także powierzchni drewnianych żaluzji,
- c) wstawić fleki w miejscach ubytków, pęknięć,
- d) dorobić brakujące parapety i wsporniki na wzór zachowanych oraz fragmenty profilowanych listew,
- e) zamontować nowe mechanizmy poruszające żaluzje,
- f) powierzchnię drewna pokryć farbami w kolorze złamanej bieli (odcień kremowy). Farby powinny być odporne na czynniki atmosferyczne,
- g) dorobić brakujące klamki na wzór zachowanych,
- h) zachowane klamki i zawiasy oczyścić z warstw przemalowań i ponownie zamontować,
- i) wstawić brakujące szybki witrażowe na wzór zachowanych.

### **6.10 Dla drewnianych sufitów.**

- a) wykonać inwentaryzację rysunkową stropów w pom. nr 1.3, 1.4 i 1.6,
- b) wykonać demontaż elementów,
- c) w pom. nr 1.3 i 1.4 z powierzchni drewna usunąć lakier, brud i wtórne nawarstwienia chemicznie i mechanicznie,
- d) powierzchnię drewna i elementów płaskorzeźbionych doczyścić papierem ściernym,
- e) wstawić fleki w miejscach pęknięć, rozspojeń i ubytków,
- f) powierzchnie gładkie pokryć bejcą i lakierem o połysku satynowym, listewki, profile i elementy płaskorzeźbione pokryć bejcą ciemniejszą i lakierem bardziej błyszczącym,
- g) wszystkie elementy ponownie zgodnie z inwentaryzacją zamontować.

W pom nr 1.6.

Wszystkie elementy należy zdemontować i na ich podstawie wykonać pełną rekonstrukcję z odtworzeniem podziałów i kolorystyki.

### **6.11 Dla elementów metalowych.**

Kraty w oknach jak i zachowany element dawnego oświetlenia należy poddać renowacji obejmującej:

- a) oczyszczenie przez piaskownie,
- b) zabezpieczenie farbą antykorozyjną w kolorze grafitowym powierzchni metalu,

- c) dorobienie brakującego klosza oświetleniowego na podstawie analogii.

## **7. UWAGI KOŃCOWE.**

Do prac konserwatorskich i renowacyjnych należy użyć materiałów wysokiej jakości renomowanych firm takich jak: Bogosan, Remmers, Caparol. Prace powinny być prowadzone pod stałym nadzorem konserwatora technologa. Prace przy boazeriach i zabudowach korytarza powinny być wykonane przez firmę konserwatorską.

## **8. SPIS DOKUMENTACJI FOTOGRAFICZNEJ.**

1,2 GDAŃSK – Willa przy Al. Zwycięstwa 27.

Drzwi główne wejściowe. Widok ogólny i fragment nadświetla z ozdobnym gzymsem.

3,4 GDAŃSK – Willa przy Al. Zwycięstwa 27.

Pom. nr 1.5. Widok ogólny drzwi wejściowych i fragment wiatrołapu.

5,6 GDAŃSK – Willa przy Al. Zwycięstwa 27.

Pom. nr 1.5. Odkrywki na ścianach z widocznymi śladami dekoracji pasowej (czerwone i czarne paski).

7,8 GDAŃSK – Willa przy Al. Zwycięstwa 27.

Pom. nr 1.6. Fragmenty zniszczonego stropu i zabudowy okiennej.

9,10 GDAŃSK – Willa przy Al. Zwycięstwa 27.

Pom. nr 1.6. Odkrywki na ścianach i fragment drzwi wejściowych z widocznymi zniszczeniami w obrębie listwy profilowanej.

11,12 GDAŃSK – Willa przy Al. Zwycięstwa 27.

Pom. nr 1.7. Drzwi wejściowe i odkrywka na ścianie wschodniej z widoczną niebieską malaturą leżącą na tynku oryginalnym.

13,14 GDAŃSK – Willa przy Al. Zwycięstwa 27.

Fragment pom. nr 1.1 i odkrywka wykonana na ścianie południowej. W odkrywce widoczne są ślady czerwonoróżowej malatury.

15,16 GDAŃSK – Willa przy Al. Zwycięstwa 27.

Fragmenty pom. nr 1.3 z widocznymi elementami wyposażenia wnętrza. Na zdjęciu górnym zabudowa drewniana sufitu, na zdjęciu dolnym ozdobny piec kaflowy oraz drzwi z nadprożami.

17,18 GDAŃSK – Willa przy Al. Zwycięstwa 27.

Pom. nr 1.3 - fragmenty pieca kaflowego z widocznymi zniszczeniami w części dolnej.

19,20 GDAŃSK – Willa przy Al. Zwycięstwa 27.

Pom. nr 1.3 - fragmenty pieca kaflowego.

21,22 GDAŃSK – Willa przy Al. Zwycięstwa 27.

Pom. nr 1.3 - fragmenty stropu z dekoracjami płaskorzeźbionymi.

23,24 GDAŃSK – Willa przy Al. Zwycięstwa 27.

Pom. nr 1.3 - fragmenty stropu z dekoracjami płaskorzeźbionymi.

25,26 GDAŃSK – Willa przy Al. Zwycięstwa 27.

Pom. nr 1.3 - fragmenty stropu z dekoracjami płaskorzeźbionymi.

27,28 GDAŃSK – Willa przy Al. Zwycięstwa 27.

Pom. nr 1.3 - fragmenty stropu z dekoracjami płaskorzeźbionymi.

29,30 GDAŃSK – Willa przy Al. Zwycięstwa 27.

Fragment pom. nr 1.4 z widoczną drewnianą zabudową sufitu.

Na zdjęciu dolnym fragment oryginalnego okna z zabudową wnęki na żaluzje i oryginalną klamkę.

31,32 GDAŃSK – Willa przy Al. Zwycięstwa 27.

Fragment pom. nr 1.4 z widocznymi drzwiami z nadprożem.

Na zdjęciu dolnym płycina drzwi z elementem dekoracyjnym.

33,34 GDAŃSK – Willa przy Al. Zwycięstwa 27.

Fragmenty pom. nr 1.2 z widocznymi zniszczeniami w obrębie ściany północnej i sufitu. Na podłodze współczesna posadzka.

W oknach wewnętrznych zachowały się fragmenty przeszklenia witrażowego.



35,36 GDAŃSK – Willa przy Al. Zwycięstwa 27.

Pom. nr 1.0 – fragmenty korytarza, widok na stronę południową i północną.

37,38 GDAŃSK – Willa przy Al. Zwycięstwa 27.

Pom. nr 1.0 – fragmenty zabudowy boazeryjnej na ścianie wschodniej z drzwiami do pom. nr 1.4 o innej formie płycin niż pozostałe. Nad boazerią przy wiatrołapie brak ozdobnej płyciny.

39,40 GDAŃSK – Willa przy Al. Zwycięstwa 27.

Pom. nr 1.0 – fragmenty ozdobnej boazerii z ławą i półką.  
W obrębie ławy na zaplecku brak ornamentów płaskorzeźbionych.

41,42 GDAŃSK – Willa przy Al. Zwycięstwa 27.

Pom. nr 1.0 – fragmenty boazerii na ścianie wschodniej z widoczną zabudową ażurową na kaloryfer.  
W górnej partii rzeźbione wsporniki podtrzymujące półkę.  
Na zdjęciu dolnym jedna z płycin płaskorzeźbionych.

43,44 GDAŃSK – Willa przy Al. Zwycięstwa 27.

Pom. nr 1.0 – drzwi prowadzące do pom. nr 1.3 i nr 1.1.

45,46 GDAŃSK – Willa przy Al. Zwycięstwa 27.

Pom. nr 1.0 – fragmenty boazerii z rzeźbionymi główkami i płaskorzeźbionymi płycinami.

47,48 GDAŃSK – Willa przy Al. Zwycięstwa 27.

Pom. nr 1.0 – fragment dekoracji boazeryjnej na ścianie zachodniej wraz z zabudową zejścia do korytarza i piwnic. Na zdjęciu dolnym boazeria wraz z fragmentem drzwi.

49,50 GDAŃSK – Willa przy Al. Zwycięstwa 27.

Pom. nr 1.0 – drzwi prowadzące do pom. nr 1.4 z dekoracją ornamentálną na płycinach i nadprożem.

51,52 GDAŃSK – Willa przy Al. Zwycięstwa 27.

Pom. nr 1.0 – fragmenty boazerii na ścianie zachodniej i południowej przy zejściu do piwnic.

53,54 GDAŃSK – Willa przy Al. Zwycięstwa 27.

Pom. nr 1.0 – nadproża nad drzwiami z dekoracyjnymi elementami.

55,56 GDAŃSK – Willa przy Al. Zwycięstwa 27.

Pom. nr 1.0 – nadproża nad drzwiami z dekoracyjnymi elementami.

57,58 GDAŃSK – Willa przy Al. Zwycięstwa 27.

Pom. nr 1.0 – fragmenty boazerii z dekoracyjnymi elementami i ubytkami.

59,60 GDAŃSK – Willa przy Al. Zwycięstwa 27.

Pom. nr 1.0 – fragmenty zabudowy klatki schodowej.

61,62 GDAŃSK – Willa przy Al. Zwycięstwa 27.

Pom. nr 1.8 – fragment górny zabudowy z dekoracyjnym elementem oświetleniowym w formie kielicha. Widok od strony pom. nr 1.8.

63,64 GDAŃSK – Willa przy Al. Zwycięstwa 27.

Pom. nr 1.1 – fragmenty zabudowy schodów.

65,66 GDAŃSK – Willa przy Al. Zwycięstwa 27.

Pom. nr 1.1 – fragment balustrady schodów oraz zabudowa klatki schodowej z drzwiami prowadzącymi do pomieszczeń piwnicznych.

67,68 GDAŃSK – Willa przy Al. Zwycięstwa 27.

Pom. nr 1.1 – fragment zabudowy klatki schodowej z balustradą schodów oraz widok ogólny na klatkę schodową z boazerią przyścienną.

69,70 GDAŃSK – Willa przy Al. Zwycięstwa 27.

Fragment górnej zabudowy schodów z widocznymi zniszczeniami.

71,72 GDAŃSK – Willa przy Al. Zwycięstwa 27.

Fragmenty ścian klatki schodowej z wykonanymi odkrywkami.

Najstarszą warstwą jest farba różowa a pierwszym przemalowaniem jest malatura zielona.

73,74 GDAŃSK – Willa przy Al. Zwycięstwa 27.

Pom. nr 1.1 – odkrywki na ścianach w korytarzu.

Brak warstw oryginalnych miejscami pojawiają się ślady farby zielonej.

75,76 GDAŃSK – Willa przy Al. Zwycięstwa 27.

Pom. nr 2.1 – korytarz I piętra z zabudową klatki schodowej.

Na krawędziach widoczne zawiasy po drzwiach.

Na zdjęciu z prawej fragment pomieszczenia nr 2.3 z oryginalnym oknem i szafą narożną.

77,78 GDAŃSK – Willa przy Al. Zwycięstwa 27.

Elewacja schodnia –

Stolarka okienna z dekoracyjnymi elementami.

79,80 GDAŃSK – Willa przy Al. Zwycięstwa 27.

Ściana zachodnia klatki schodowej. Fragment okna wewnętrznego z przeszkleniem witrażowym.

81,82 GDAŃSK – Willa przy Al. Zwycięstwa 27.

Przeszklenie witrażowe okna na półpiętrze klatki schodowej.

83,84 GDAŃSK – Willa przy Al. Zwycięstwa 27.

Zabudowa drewniana nadokienna z wnęką mieszczącą żaluzje.

85,86 GDAŃSK – Willa przy Al. Zwycięstwa 27.

Oryginalne parapety okien z wspornikami. Na zdjęciu dolnym fragment parapetu z uciętą krawędzią wraz z częścią wspornika.

87,88 GDAŃSK – Willa przy Al. Zwycięstwa 27.

Oryginalne klamki okienne zamalowane częściowo farbami olejnymi.

89,90 GDAŃSK – Willa przy Al. Zwycięstwa 27.

Fragment drzwi wewnętrznych z zachowanym szyldem z prawej odkrywka na drzwiach.

91,92 GDAŃSK – Willa przy Al. Zwycięstwa 27.

Drzwi wewnętrzne z zamkiem stylowym wtórnie zamontowanym. Na zdjęciu dolnym widoczny ślad po dawnym szyldzie.

93,94 GDAŃSK – Willa przy Al. Zwycięstwa 27.

Drzwi tarasowe w pom. nr 2.2 na piętrze. Na drzwiach widoczny oryginalny szyld z klamką.

95,96 GDAŃSK – Willa przy Al. Zwycięstwa 27.

Pom. nr 1.5 – oryginalna posadzka w holu wejściowym oraz ślady pierwotnych wykładzin zachowanych pod płytkami PCV i na drewnianym progu w korytarzu.

97,98 GDAŃSK – Willa przy Al. Zwycięstwa 27.

Fragmenty elewacji z oryginalnymi kratami w oknach parteru i w oknach piwnic.

99 GDAŃSK – Willa przy Al. Zwycięstwa 27.

Fragment elewacji z ozdobnym elementem pierwotnego oświetlenia.